



A Divat Ujság megjelenik havonként kétszer, minden hónap elején és közepén. Szerkesztősége és kiadóhivatala: Budapest, VIII. ker., Rókk Széplátó-utca 4. sz. Előfizetéseket csakis naptári 1/4, 1/2, 3/4 és egész évre fogad el bármelyik hazai könyvkereskedés, meg a kiadóhivatal.

negyed 2 kor. 20 fill. postai osztendőre szétküldéssel.

Minden számban szórakoztató melléklet és kétoldalas szabásmintaiv. Havonként színes divatkép és kézimunka-melléklet. Havonként váltakozva a nyolcoldalas Tündér Ujjak iparművészeti újság, Családi Monogram-lap lapjai és színes kézimunka-kép.

1. és 2. sz. Sétaruha, eredeti bluz, mideres tunikás alj, férfikabátformájú felső.

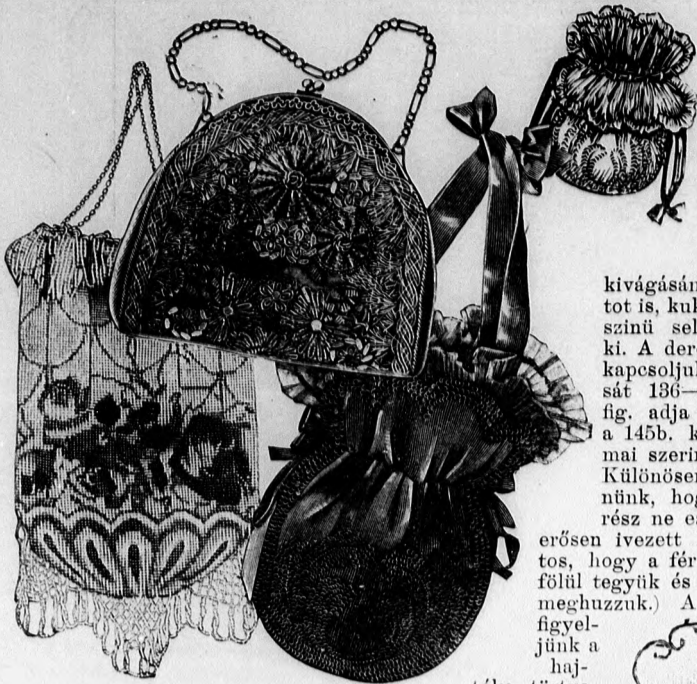
Anyag: 7 m. hosszú, 130 cm. széles vastagbordás sevíó; 1 1/4 m. hosszú, 100 cm. széles himzett túll; 3 és 1/2 m. hosszú, 100 cm. széles sifon; 1/2 m. részüt vágott bársony; 8 m. hosszú, 2 cm. széles zsinór; 6 nagy és 8 kicsi selyemmakk; körülbelül 5 cm. sujtás; 3 m. finom aranyzsinór; 20 cm. Erőteljes hatású a ruha, a melynek egy az alját, mint a kabátját, kőszürke sevíóból készítjük, míg az alj színével megegyező selyem derékbélés először himzett elefántcsontszínű túllal van borítva, a mely csak mint vállpánt látható, azután a szövethoz illő berakott sifonnal van áthúzva. Hasonló módon készülnek az ujjak is, a melyeken a túll csak az alsó szélén, vagy 12 cm. magasságban látható. A hosszú kabátnak határozottan olyan a szabása mint a férfikabátoknak: első előrészt egyben szabjuk a lebbennyel, míg a hátrész egész hosszában egyben marad. A kabát készítése nagy gondot igényel. Az alj részére, a melynek tunikája elől az alj alsó széléig lenyulik és hátrafelé emelkedik, a bélésaljra (szabás mintáiv 130. fig.) egy 7 cm. magas miderrészt erősítünk közzászonból, a melyet bevarrások tesznek testhez állóvá. A bélésaljra a szabás mintáiv 131. fig. után szabott, 4 cm. széles szegélyű szövethodrot teszünk a vonal irányában. A 132. fig. megadja rövidítve a tunikaszabást, a melyet a kicsinyített 135a. fig. szerint egészítünk ki. Az előlő varrás kivétel után a tunikát felső szélén elől és oldalt csillagtól csillagig tágitva, a vékony vonalig selyemmel bebéleljük. Erre a vonalra esik a miderrész felső széle. A tunika miderét oldalt két haránt ráncba szedjük, melyeket úgy rakunk be, hogy a két vonalcsoporthoz mindig a felső vékony vonal az alsót érje; a ráncokat részben a miderrészen, részben a bélésaljon erősítjük meg. Hátul a tunikarészek egymásra esnek (lásd a hátsó közepet jelző tört vonalat). Egy alított, hátul a felső szélén keskenyen kezdődő, lefelé és az alsó szélén 4 cm. széles csik biztosítja a tunika széleit. Oldalt, a felső szél alatt, rajz után készült sujtással levartt bársonypánt van. Hátul a szegély mellett bársonygombokat és gomblyukat utánzó hurkokat látunk keskeny bársonyhengerből. A 133. fig. megadja a bélésderék túlláthuzatának szabását és egyszersmind az alapformát a sifonáthuzathoz is,

a melyet csak az első vékony vonalig a felső széltől és az ujjkivágásig szabunk. Ehhez a huzathoz a sifont 1 cm. széles, egymástól egy cmnyi távolságra eső szegélyekbe férceljük, azokat levasaljuk s azután a fércet kiszedjük. A sifonhuzat felső részét a rajzon látható keskeny bársonypánt szegélyezi, a melyhez részüt vágott bársonycsikot alakítunk a kellő formára. Ameddig a derék túllhuzata mint vállpánt látható, levághatjuk alóla a derékbélést és azt sifonnal helyettesíthetjük. Hozzáillő állógallér, felső szélén vékony aranyzsinórral és 3 cm. széles túllplisszével. A derékhoz az alsó szélén az előlő középtől a csillagig ráncba szedjük, oldalt és hátul betartva rávarrjuk a bélésderékre. Hátul szoroson lehuzzuk, oldalt és elől azonban lazán rendezzük. Sujtással himzett vállszalag, bársonyból a 134. fig. szerint a behajtás kiegészítendő kerül rá, melyet a vonalak és számok után erősítünk a derékre. Nyomó kapocsal (az egyik fele a csillagnál a tunika csücskén, a másik a csillagnál a vállszalagon) felkapcsoljuk a tunikát a vállszalagra (lásd a rajzot). A túllal behuzott ujjat a bélésderékbe varrjuk. A sifont a felső ujjhoz éppen úgy kezeljük, mint a derékhoz és azután a szabásmintaiv 135. fig. után kiszabjuk az alapforma után, csak hogy a szegélyeket hónaljban vagy 10 cmnyire bevarrjuk. A felső ujjat a sifonhuzat kissé mély ujjkivágá-



1-2. sz. Sétaruha; eredeti bluz, mideres tunikás alj, férfikabát formájú felső. Ehhez 3. és 4. sz. Szab.: mintáiv XXI. és XXII. sz., 130-145a. fig.

3-4. sz. Az 1. és 2. szám eleje és hátkepe.



5-8. sz. Ujdivatu tarsolyok.

a gombok vonalára és a két csillagra a szárnyrész felső szélén, a hol ezt be kell tartani. A pontozott vonalon a szárnyrészt hátsó szélénél ráncba hajtjuk s ez, olyformán, hogy a kereszt érintse a pontot, ráfekszik a hátsó lebbenysze. Ez a bal hasíték rácsik a jobbra. A vázonnal bélelt pánt 141. fig. számok szerint elhelyezve befűdi részben a szárny és a felső kabátrészek szélét. 142. és 143. fig. mutatja a merev álló- és a lehajlógalért. A kabát előrésszének szélét belül közzáson betéten fölül 20, alant 10 cm. szélességben posztóval béleljük és fönt a törtvonalon kihajtjuk. A szűk ujj szabását,

figyeljünk a hajtóka törtvonalára, a makkok, illetőleg

sába varrjuk és pedig úgy, hogy az ujj varrása fölül a karra érjen; két egymás mellé rakott, 2 cm. széles bársonypánt fűdi ezt a varrást, egy ilyen pánt szegélyezi alant az ujjat. Apántokat épp úgy, mint a sifonhuzat

kivágásának szélén levő pántot is, kukoricásárga és eper-színű selyemmel himezzük ki. A derekat és alját hátul kapcsoljuk. A kabát szabását 136-145a-ig számozott fig. adja meg (136. és 140. a 145b. kisebbített fig. számai szerint egészítendő ki). Különösen arra kell ügyelnünk, hogy a hátsó oldalrész ne essék túlságosan az erősen izezett hátrészre. (Ajánlatos, hogy a fércelésnél a hátrészt fölül tegyük és az oldalrészt kissé meghuzzuk.) Az első előrészen

széles, fölül lekerekített, 20 cm. magas táská zárját. Idősebb hölgyeknek a 7. és 8. sz. fekete moaréttáska alkalmas. Fekete pikkelyhimzés díszíti az előrészt. Sifonplisszét rakunk a felső részbe egész a szarugyűrűkön áthuzott szalagig, a mely csokrokban végződik.

11. sz. Öltözék, nyakbetétes bluz, mideres berakott alj csipőpánttal és vállszalaggal.

Anyag: 5 1/2 m. hosszú, 110 cm. széles gyapjukelme; 3 1/2 m. hosszú, 50 cm. széles selyem; 7/8 m. hosszú, 50 cm. széles recce túllészövet; 9 m. selyemzsinór; 6 kis selyemesüngő.

A csinos, fiatalos öltözék mideres alja és vállszalaga fűzföld gyapjuszövetből, a bluz pedig kissé világosabb selyemből készült. A bluzhoz való bélésderekat 1-4. sz. fig. szerint (5. és 6. fig. az ujjakat és az állógallért adja) a kerek vékony vonalig bevonjuk recce túllészövettel (a vállban a pántot egybenszabjuk), melyet fehér selyemmel bélelünk. A szabás mintáiv 112. fig. szerint a bluz elő- és hátrészét az ujjakkal egybenszabjuk. A szövöet a vonal szerint (kereszt érinti a pontot) 1 1/2 cm. mély és egymástól 4 cm. távolságra eső ráncokba rakjuk, a melyeket szegélyekként levarrunk. A széles szabásforma következtében ki nem



9-10. sz. Bluz a 46. számhoz.

kerülhetjük a varrásokat a szövöetben; a mi 50 cm. széles selyemből készült mintánkon a varrások az első és második és a nyolcadik és kilencedik szegély közé esnek. Az oldalvarrás és az ujjvarrás elkészítése után a felsőszövetet az alsó szélén berakjuk, a kereszt mindig a pontot éri, s derékban a bélésre erősítjük. A kivágást és az ujjak szélét középvastagságu selyemzsinór szegi, a melyet elől és az ujjakon keresztben vezetünk lyukcskákon át (lásd a rajzot), csokorra kötjük és a végeken kis csingőkkel díszítjük. Az alsó szélén a bő ujj alól az alul körülbelül 12 cm. magasan túllból készült bélésujj látható, a mely csak a bélésderékba van bevarrva. Oldalt a bluzszövetet könnyen föltartjuk és néhány öltéssel a béléshez erősítjük. A 114. fig. a csipőpánt és az ezzel egybenszabott miderrészt adja; az oldalt alkalmazott levarrások teszik testhez állóvá. Azonfelül megemlítendő még a derék végét jelző vékony vonal. Elöl a csipőpántot az alj berakott széle egészíti ki, a mely itt egész a miderrész felső részéig felnyulik. Az alj ráncait a szab. mintáiv 115. fig. szerint osztjuk be a szakokat a vonalak szerint — kereszt mindig ponttal ér



11. sz. Öltözék nyakbetétes bluzzal, mideres berakott alj csipőpánttal és vállszalaggal. Szab. és hatkép: mintáiv XVIII. sz., 112-118a. fig.



12. sz. Alkalmi ruha; könnyedén ráncolt derék és mideres tuntkásalj. Ehhez 13. sz. Szab., magy.: mintáiv II. sz., 7-21. fig.

a melyen figyelemre méltó az alsó ujj széles alakja, a 144. és 145. fig. adja meg; a felső ujj a felső szélén és a külső varráson csillagtól csillagig betartandó. Kézelt a 145a. fig. szerint. A kabát széleit mindenütt a hátsó jobb hasíték kivételével zsinórszalaggal szegjük, úgy mint a zseb pántját, a hajtókát és a kézelt is. A kabátot gomblyukkal és makkal gomboljuk. A külső ujjvarráson 4 kis makk van. Fehér selyembélés.

5-8. sz. Ujdivatu tarsolyok.

Az 5. sz. rajz lapos pompaduron a kedvelt gyöngyhímzést látjuk. Az alak a mintához alkalmazkodik, mely rózsával teli virágtartót mutat. Gyöngyroit díszíti a felső és alsó szélét. A pompadur 26-15 cm. nagy. A 6. sz. szürke bársonytáska előrésszét gazdag, fénytelen aranyhimzés díszíti. Egyszerű bronzcsatt erős láncsal képezi az alul 18 cm.



15-16. sz. Bokáig érő berakott alj pántdíszrel. Szab., magy.: mintáiv XIII. sz., 83. fig.

13-14. sz. Alj tunika utárrattal kövérés hölgyeknek. Szab., magy.: mintáiv XXVIII. sz., 108. fig.

17-18. sz. Harangalj betoldott rakott résszel. Szab., magy.: mintáiv VII. sz., 49-51. fig.

Össze — szedjük ráncba, az előlőket az előlő, a hátulőket a hátsóközép felé úgy, hogy oldalt egyetlen laparáncot képeznek. Az alj 110 cm. széles szövettel készült (lásd a vonaljelzést a varrásokhoz). Különböző szélességű szöveteknél vigyázzunk, hogy a varrások a ráncokba befelé essenek. Tanácsos a középső aljszéleknél fölül egész szélességben meghagyni és csak a csipőpánt fölrakása után (a csillagtól fölül az előrészen a hátrész alsó részén levő csillagig) a fölőleges szövetet elvágni. A ráncokat alul 4 cm. mélyen rakjuk be; az alsó kereszt és pontokig letűzzük és az alsó szélükig erősen levasaljuk. A csipőpánt felső szélét, illetőleg a berakott szélét — az előlőket elől az első levarrásig kellőleg kitágítjuk — a kemény vászonból készült, a bélésaljat kellőleg magasztító miderrész — 118. fig. —



19. sz. A 12. szám hátképe.



26. sz. Kabátos ruha mideres-harangaljjal; a kabát direktóár szabásu.

Anyag: 6 m. hosszú, 120 cm. széles nehéz sevió; 3 m. hosszú, 50 cm. széles selyem; 2 1/4 m. hosszú, 14 cm. széles liberti szalag; 2 rojt; 6 nagy, 23 közép és 18 kis, lapos selyemgomb; 4 m. hosszú, 9 cm. széles tüllesipke.

A divatos öltözék, melynek mérsékelt bőségű mider-harang alján keskeny, a közepén a szövettöréssel szabott hátrésze van, sőt tékék sevióból és fekete selyemből készült. A jobb harangrész 3 cm-nyi tűzött szellel az előrészt közepén át a bal harangrészre esik; fönt a szélén 3 közép nagyságú fekete selyemgomb van. A szoknyát a felső szélén — oldalt tágitva — a 6 cm-nyi vászonból készült miderrésszel magasztított bélésaljra tűzzük. Az alsó szél közepén (elől a jobb és bal harangrész közötti varrások mellett) és a hátsó varrások mellett 4 — 4 két cm. széles, izezett selyempánt díszíti. A szoknya hátul, a baloldalon csukódik. Erdekés a kabát szabása. A felső részek, az elválasztott hátrész és a hajtókaszerűen letűrt, alsó szélén berakott előrészt testhez álló bélésre van



22. sz. A 62. szám eleje.

A divatos öltözék, melynek mérsékelt bőségű mider-harang alján keskeny, a közepén a szövettöréssel szabott hátrésze van, sőt tékék sevióból és fekete selyemből készült. A jobb harangrész 3 cm-nyi tűzött szellel az előrészt közepén át a bal harangrészre esik; fönt a szélén 3 közép nagyságú fekete selyemgomb van. A szoknyát a felső szélén — oldalt tágitva — a 6 cm-nyi vászonból készült miderrésszel magasztított bélésaljra tűzzük. Az alsó szél közepén (elől a jobb és bal harangrész közötti varrások mellett) és a hátsó varrások mellett 4 — 4 két cm. széles, izezett selyempánt díszíti. A szoknya hátul, a baloldalon csukódik. Erdekés a kabát szabása. A felső részek, az elválasztott hátrész és a hajtókaszerűen letűrt, alsó szélén berakott előrészt testhez álló bélésre van

21. sz. Egyszerű ruha sujtásdíszel. Hátképet lásd m. iv 83a. fig. Szab., magy.: m. iv V. sz., 35-42. fig.

felső széléhez erősítjük; a miderrészen figyeljünk a bevarrásokra. A vállszalagot 116. fig. szerint puha vászonra dolgozzuk és selyemzsinórral szegjük. Az alj felső széléhez elől csillagtól csillag a-ig, hátul a számok szerint felvarrjuk. A vállszalagot a bluzra nyomó kapoccsal erősítjük, a kapocs egyik felét a vállszalag belső oldalára a csillagnál, a másik felét a bluzszövetre a csillagnál erősítjük. Alj és bluz hátul kapcsolódik. 23-24. sz. Félhosszu kabát szőrméből idősebb hölgyeknek.

20. sz. Ruha, berakott mideres aljjal és újabb szabásu derekkal. Hátképet lásd: kis rajz 83a. fig. Szab., magy.: mintáiv XVI. sz., 99-105. fig.

A pézsmapréméből készült egyszerű szabásforma mély ujjkivágást tüntet fel; a kabát végig gyapottal és selyemmel van bélelve. A gomboláshoz a jobb előrésztre zsinórhurkot teszünk; az előrészt széleit fölül a gallérral egyben prémmel fődjük és kihajtjuk. Ha prémutánztatból akarjuk a kabátot készíteni, körülbelül 3 1/2 m. hosszú, 140 cm. széles szövetre van szükségünk.

25. sz. Egybensabott ruha féloldali najokával.

Anyag: 10 m. bársonysifon; 1 m. selyem, mindkettő 50 cm. széles; 1 1/2 m. hosszú, 4 cm. széles himzett szélmintá; 1 1/2 m. hosszú, 50 cm. széles tüll; 1 1/2 m. hosszú, 6 cm. széles tüllesipke; 2 1/2 m. hosszú, 2 cm. széles selyemszalag; 2 csüngő.

A divatos párisi mintára készült egybensabott ruhát sötétzöld bársonysifonból készítjük. A jobb előlő szélét hajtókaszerűen kitűzzük; a betéthez szegélyezett tüllt használunk. A nyakkivágásnál egyenesen hagyjuk, azután a bal előlőszere átvezetjük. A bal előlőszere, valamint a hajtóka szélére, himzett szegélyzött varrunk (a szegélyzött fekete alap, a ruha színének megfelelő himzéssel), ugyszintén hátul a keskeny betétet határoló szövetszélre is. A jobb előlőszert az oldalrészszel, a kivarrt lyukakon, fekete selyemszalaggal, kereszteteket képezve összefűzzük, végére csüngőt erősítünk. Lefelé az előlőszerek nyitva maradnak; a jobboldali rész ráncba rakva a szélesen alája eső bal részre fekszik. A ruha alsó szélén egy 12 cm. magas, csak a felső szélén fölvarrt selyempánt vonul végig. A simán a karra fekvő szűk ujj vállban a bélésderékra van varrva. Arra tekszik a különálló, vállban összevarrt elő- és hátrész; az utóbbi ketté van választva. Az ujj szélét behuzott csipke díszíti, amely a 6 cm. magas nyíláson végig vonul. A ruha hátul kapcsolódik. A csipőn alul erőderékbelésen túl a ruha béleletlen.



23-24. sz. Félhosszu szőrmekabát idősebb hölgyeknek.



25. sz. Egybensabott ruha féloldali hajtókával. Ehhez 30. sz.

28. sz. Kabátos ruha; mideres, harangaljjal a kabát direktóársabásu. Ehhez 31. sz.



27. sz. Ruha kabáttal, rövid mellényrészrel és paszománydísszel. Hátkép: lásd mintaiv 170. fig.

28. sz. Divatos szörmekészlet.

29. sz. Félhosszu téli kabát széles hajtókával. Szab. és hátkép: mintaiv XIV. sz. 81-92a. fig.

kidolgozva, a melyet oldalt és az ujjkivágásnál simán behuzunk posztóval. Az elő- és hátrészt, a kiegészítő szárnyrészekkel együtt, a vállon összefüggően, 2 cm. széles fekete selyempánttal szegünk be. A szárnyrészek oldalszéleit, melyek a széleken összedérnek, egy alátett szövetsikra tűzzük. 2 cm. széles rézsutos selyempánt elfödi a törésvonallal szabott hátsó szárnyrész toldalékát, míg a selyemszalagból berakott övrész, mely, mint látható, a hátrész alatt kezdődik, elfödi az első szárnyrész toldalékát és a jobb előrésszel kissé balra nyulik. Az öv végét szalagesokor födi két 60 cm. hosszú szalaggal, a melyen rojt lóg. Hátnál és oldalt a nyak körül álló-lehajló-gallér van, melyet elől szalagból berakott gallérrész tart össze: ez jobboldalt föl van varrva, baloldalt kapcsolódik és kis szalagesokor födi. A szűk ujj csak a kabát bélésébe van bevarrva; a felsőszövet kissé ráfekszik a vállra. Az ujj külső varrásán, a könyökig 2 cm. széles selyempánt vonul végig; 6 cm. magas kézélő. Ez a lehajló gallér és a hajtókák 2 cm. posztószél kivételével, fekete selyemmel vannak borítva. Fekete selyemgombok és gomblyukhurkok keskeny selyempántból a rajz szerint. Az előlő gallérrészről szabó esik le.

27. sz. Ruha kabáttal, paszománydísszel és rövid mellényrészrel.

Anyag: 6¹/₂ m. hosszú, 120 cm. széles sötétkék posztó; 4¹/₂ m. hosszú, 50 cm. széles fekete atlasz; 10-12 m. hosszú, 2 cm. széles mintázott fekete zsinórszalag; 12-14 m. hosszú, 1 cm. széles hasonló zsinórszalag; 6 m. fekete sujtás; 1¹/₂ m. hosszú, 9 cm. széles fekete atlaszszalag; 5 szögletes ezüstgomb; 10 fekete selyemmel behuzott gomb.

A sötétkék posztóruha csinos, rövid mellényrészekkel ellátott kabátján a keskeny és a széles zsinórszalagdiszt elől és hátnál részben vállpánt módra rendezzük, részben a deréig,

illetve az alsó széléig levezetjük. Az egyszerű sonkajuk szalagdiszt a vállon folytatódik. Ezt a diszt a rajz szerint még sujtás is gazdagítja. A bedolgozott mellényrészek fönt gombbal, alul kapocsal csukódnak s esnek egymásra; rájuk lehet az előlő, fekete atlaszszalag bélelt kabát-széleket hajtókaként visszatünni. Az alsó ujjszélét ráncba rakott atlasz disziti. Allógallér vörös bársonyból ezüsthímzéssel élénkíti az öltözéket, a melynek berakott ráncrészekkel dolgozott szoknyáját alant négy-szögletes zsinórszalag-figurák diszitik.

28. sz. Divatos szörmekészlet.

Jó széles és a vállakat teljesen elfedi a prém-gallér, illetve gallérszerű prémstóla most divatos alakja. A karmantyalakja ennél fogva szintén igen nagy és meglep főleg szélességével és laposságával. A zsebakak megmaradt. A mintánk eredetije szibériai rókaóka a prém rajza szerint egyes esi-



30-31. sz. A 25. és 26. szám hátképe.

32-33. sz. A 41. és 42. szám hátképe.

koból van összeállítva, a melyek farkok kékben végződnek. A hosszún lógó részét két rövid rész egészíti ki, a mely két fark csüng le és gallért alakít. Szín selyembélés, a karmantyu pellytöltelék.

29. sz. Félhosszu téli kabát széles hajtókával. Anyag: 4¹/₂ m. hosszú, 120 cm. széles sötétbordás sevron; 85 cm. hosszú, 220 cm. széles posztó; 35 cm. fekete bársony, zsebet vastag aranygomb.

A csinos köpeny divatos sevrónsző a 84-92. fig. szerint dolgozzák ki. A 84-86. fig. kis rajzának számai szerint. A 84. figurán látható a gombok felvarrásá kívül kis függélyes vonalak a bevágások lyeket posztószegéssel látunk el és a mink a vékony vonalakkal előrajzolt, kem szövetpántokat. Az alsó pánt a vízszintes zsebnilyást fedi, a melybe egy l (lásd az illető vékony vonalat) illesztjük szél alá, ha a nyak levarrásához készült, e alul 12 cm. széles keményített szövetses előfödtött gomboláshoz az előléz jobb szélétől lefelé egy 45 cm. hosszú, 6 cm.



37. sz. Estélyi köpeny. Ehhez 31. sz. kis rajz hátképe. 38. sz. Tüllkötés.

va, a melyek farkokban és lábacs-
A hosszin lógó stólavégek felső
egészíti ki, a melyről vállban még
gallért alakít. Színből megegyező
mintyü pehelyöltelék.
u télikalát széles hajtókával.
130 cm. széles sötétszürke és szürke
hosszu, 120 cm. széles világos zöld
bársony, keszűt vágva; 5 nagy, 4 kicsi
aranygomb.
divatos sevronszövetből készűl és
dolgozzák ki. A kabátrészeket, a
ának számai szerint egészítjük ki.
a gombok felvarrási vonala; azon-
vonalak a bevágások részére, a me-
el látunk el és a melyekbe beletol-
kkal előrajzolt, keményre dolgozott
alsó pánt a vízszintes vonallal jel-
s a melybe egy lazán lógó zsebet
y vonalát) illesztünk. A bal elülső
evarrása készűl, egy fölül közel 25,
eményített szöveticikot teszünk; az
z az előrészt jobb széle alá a hajtóka
45 cm. hosszu, 6 cm. széles kemé-

nyített bélés selyemcsikot teszünk, s az alá azután, ugy
mint a baloldalra, keményített szöveticikot illesztünk,
a melybe a gomblyukakat varrjuk. A kabát szétválasz-
tott hátrészeire tesszük a második részt, betelélé 86. fig.
(lásd a borítékot) a pontozott vonal hosszában — a ke-
resztnek össze kell esnie a 85. fig. pontjaival — s azt a
vékony vonal hosszában az előrésze tüzzük. A 86. fig.
egy kis duplavonalat mutat, a mely után egy kis vágást
csinálunk; ebbe toljuk (a kettős pántok közé) a bársony-
pántot; ennek, mint a kivágásnak széleit posztóval szeg-
jük. Az előrésze alkalmazzuk, a vonalak szerint 9-től
10-ig a kétrét posztóból készűlt hajtókát 87. fig., valamint
15-től 17-ig a 16-on keresztül a két részből álló lehajló-
gallért (keményített bársonyból posztószegéssel), 88. és
89. fig. szerint 15-től 14-ig a gallér a kabát nyakkivágá-
sán folytatódik. Ugy mint a hajtókát és a felső kabát-
sarkokat, a pontozott vonal hosszában kifelé tüzzük; a
hajtókát egy gomb és bársonyhurok díszíti. A felső ujjon
90. fig. szerint a borítékkal rakjuk be a ráncokat könyök
alatt a bevarrásokat, azután készűtsük el a tüzeéseket és
az ujjvarrást. Fönt az ujjat ráncokba szorítjuk; a kézelőt
a vékony vonalig bársonyrész földi posztószegéssel, mint
a hogy ezt a 92. fig. látjuk A kabát felső fele selyemmel

van bélelve, melynek alsó része lazán marad, de lehet a
kabátot bélés nélkül is készíteni.

39. sz. Elegáns öltözék idősebb hölgyeknek.
Anyag: 14 m. hosszu, 50 cm. széles bársony sifon; 1/4 m. hosszu,
50 cm. széles selyem; 1 m. hosszu, 45 cm. széles csipkészövet s
1/4 m. hosszu, 45 cm. széles tüll; 1 1/2 m. hosszu, 15 cm. széles
csipke; 6 1/2 m. hosszu, 2 cm. széles zsinórszalag; 4 gomb.

Különösen idősebb hölgyeknek alkalmas az elegáns,
szilvakék bársonysifonból készűlt öltözék, mely sima
aljból és hosszu, egybenszabott szárnyu derékből áll.
Az alj, melynek elől varrása van, szűken ráfekszik a
csipőre és hátul több ráncba van rakva, a mely közel
20 cmnyire le van tüzve. A derék hosszu szárnya elől
lekerekített és a mi az egész öltözéknek oly különös
elkelőséget kölcsönöz az a gazdag zsinórhímzés, mely-
lyel díszítve van és a melyet még csinos pók- és dísz-
öltésekkel levartt bársony részminták és zsinórszalag-
dísz egészítenek ki. Az elől mélyen kivágott, egymásra
eső mellényrészek, a melyek hátul keskeny toldásként
a derék hegyes kivágását szegélyezik és a ráncos selyem-
övben végződnek, hátul csak keskeny pántként látszanak.
A mellényrészek elefintesonszínű csipkészövetből ké-
szűlnek; elől a kapcsolást csipkefodor fedi. Megegyező
állógallér és kézelő tüllfodor széllal. A felül mérsékelt



34-36. sz. A 37., 39. és 40. szám eleje és hátkepe.



34. sz. Kis em-
3. sz. Tüllkés-
nyag; mintáiv XXIII. sz. 146. fig.
varrással.

39. sz. Elegáns öltözék
idősebb hölgyeknek.

40. sz. Alkalmi ruha áthuzott eszrppal. Fialat asszony-
nak is alkalmas. Ehhez 36. sz.

41. sz. Bálj vagy alkalmi ruha fiatal hölgyeknek. Ehhez
32. sz. Szab.: mintáiv XVII. sz. 106-111. fig.

42. sz. Empirformájú alkalmi ruha betétdíszel.
Ehhez 33. sz.



43. sz. Egyszerű pongyolakabát. Szab.: mintaiv XXVII. sz., 163-167. fig.

A ruhát legnagyobb részben 40 cm. széles tüllszalagból, azonkívül hasonló, de csak 15 cm. széles tüllszalagból, 8 cm. széles tüllszalagból, valamint sima és szegélyezett tüllből készítjük. A csipke felvarrását az alja a kis rajz 106a-c. figurán látjuk. A csipke izezett széle mintánkon 8 cm. mély és 12 cm. széles. Az összetoldással az izezett szél a sima tüllhöz varrjuk s alóla a szövöt kivágjuk. Az alját alól szegélyezett tüllrel fedjük, aztán csipkével borítjuk, úgy hogy az izezett széle alól legyen. Az alját 4 cm. széles, két 1 1/2 cm. széles szegély egészíti ki. A selyem alszoknyára 25 cm. széles fodrot varrunk. A hátul kapcsolt belsőderék előli varrásához erősítjük a 24 cm. hosszú belsőujjakat, a felső ujj felső szélét megfelelő magasan kivágjuk és a 107. fig. szerint szabott vállpánthoz varrjuk. Az utóbbit szegélyezett tüllrel és tüllszalaggal varrjuk be. Az elő- és hátrész szövötet a 108. és 109. fig. szerint szabjuk. A mélyen kivágott karöltő körül széles csipkét alkalmazunk. Az ujjakat, miután a behajtást kiegészítettük a vonalat figyelembe vettük, a 110. fig. szerint, szegélyezett tüllből és csipkéből készítjük. az ujjakat a karöltőbe varrjuk. Az elő- és hátrész, valamint az ujjak felső szélét behuzzuk és a vállpantra erősítjük. Ez utóbbihoz varrjuk betéttel a behuzott csipkefodrot. A betéte 1 cm. széles világoskék selyemszalagot fűzünk. A derék alsó szélét behuzzuk és a belsőderékra erősítjük. Az ujjakra tüllszalagot varrunk. A berakott világoskék selyemszövötet a 111. fig. szerint, szabott mullra dolgozzuk és hátul csatt alatt kapcsoljuk. A csatt mindkét oldalán kis dudort hagyunk.

42. sz. Ampírfarmjú alkalmi ruha betétdíszrel. Anyag: 6 m. hosszú, 120 cm. széles kínai krepp; körülbelül 6 m. hosszú, 12 cm. széles betét; 1 m. hosszú, 100 cm. széles tüll; 2 bojt.

Képvünkön igen eredeti betétet mutatunk be, melyről már oly gyakran esett szó. A tüll-alapot ércfonállal, gyönggyel és csillammal kivarrjuk és akár a legdiszesebb estélyi ruhára is alkalmazhatjuk. A halványzöld kínai krepp ruhát 1 1/2 cm. széles sifonnal bélt brokáttal csikkal díszítjük. A négyzög kivágással ellátott rövid deréket ugyancsak brokáttal csikkal díszítjük. Az alj előli szélebe beleékeljük a csikót s minikét oldalon szemkötőt fordított ráncba rakjuk. Ehhez hasonló módon készítjük a a hátsó széleket is. A ránc-övet is kínai kreppből készítjük. A derékdísz sarkára ezüstbojtot erősítünk. A rövid ujjas

bőségű, alul szegélybe levartt és simán a karra fekvő ujjat csak a belsőderékra varrtuk; a zsinórszalaggal szegélyezett derékrészek lazán fekszenek rá. A himzést tetszés szerint paszománnyal is helyettesíthetjük.

40. sz. Alkalmi ruha áthuzott ésarppal. Anyag: 4 m. posztó; 2 m. hosszú, 120 cm. széles sifon; 60 cm. hosszú, 45 cm. széles csipkeszövet; 1 1/2 m. hosszú, 50 cm. széles selyem; 1 m. áthuzható szalag; 1 1/2 m. aranyzsinór; 28 gomb.

Világos eperszínű posztóból készítjük a szoknyát és hasonlószínű sifonból a derék oldalrészeit és a berakott hosszú ujjakat. Az ésarphoz a selymet kissé sötétebb selyemből választjuk; a kivágott rövid derék előli betétjéhez ekrücsipkeszövetet veszünk. Az oldalrészt és az ujjakat berakott sifonnal takarjuk. Ez utóbbit a sifon külső szélét fent szélesebben, alól keskenyebben fodrozva behuzzuk. Hasonló fodor határolja az alsó szélét. A kivágás körül átfűzhető betéttel varrunk s aranyzsinórral átfűzzük, elől oszkorra kötjük és a végeire bojtot erősítünk. Az alj elő-, oldal- és hátsó szélét gombbal díszítjük. Az alj hátsó hasitékát balra kapcsoljuk. Ez utóbbit, úgy mint az előli szélét berakjuk és a miderszerű részt a derékra erősítjük. A bevágott részen az ésarppot vezetjük át, kapcsolást rozettával és rozettavégű csüngővel fedjük.

41. sz. Bált vagy alkalmi ruha fiatal hölgyeknek. Anyag: 15 m. hosszú, 40 cm. széles csipke; 2 1/2 m. hosszú, 15 cm. széles csipke; 2 m. hosszú, 8 cm. széles tüllszalag; 1 1/2 m. hosszú, 2 cm. széles szalaggal átfűzhető tüllbetét; 2 1/2 m. hosszú, 100 cm. széles tüll; 3/4 m. hosszú, 50 cm. széles selyem; 1 1/2 m. hosszú, 1 cm. széles selyemszalag.



44. sz. Szőrmeutánztatu félig testhezálló kabát. Szab. és hátkép: mintaiv VI. sz., 43-48a. fig.

kat egymáson keresztbező pánthoz varrjuk, a hosszú pedig szegélyezett tüllből. A köz fejére plisszt varrunk. A betét és allógallér szegélyezett tüllből készül.

43. sz. Egyszerű pongyolakabát. Anyag: 4 m. hosszú, 50 cm. széles mintázott selyem; 1 1/2 m. hosszú, 50 cm. széles egyszerű selyem; 4 m. erős selyemzsinór; 6 gombváz.

Eredeti mintánkat gyapotrú tűzött, világos selyembéssel ellátott fehér pettyes sötétebb selyemből készítjük. De készíthetjük mintázott bársonyból, orgonaszínű trikószövetből, flanelből vagy bármilyen gyapjuszövetből is. selyem- vagy flanel-béssel. Szabását a 163-167. fig. adja. A 163. és 164. figurát a kis rajz 167a. fig. szerint meghosszabbítjuk, a 166. fig. pedig a behajtást kiegészítjük s az alsó ujjat jelző vonalat figyelembe vesszük. A 163. fig. látható vonalra, hogy láthatatlanul gombolhassuk, varrjuk a gombot. Az utóbbit gomboláshoz a gombot selyemmel varrjuk be. A jelzett helyre zsebet tűzünk. Ez utóbbi felső szélét körülbelül félig egyszerű selyemmel fedjük és kép szerint hurokba varrt selyemzsinórral díszítjük. A jobb áthajló előli szélét és a 165. fig. szerint szabott, közvászón és bélessel ellátott, a törésvonalon kihajtott, egyszerű selyemgallért is hasonló módon zsinórral látjuk el. A 166. fig. után vágott ujjakat keményen bélt sima selyemkézlelővel (167. fig.) díszítjük és a csillaggal jelzett felső szélét behuzzuk.

44. sz. Félig testhez álló kabát szőrmeutánztatból.

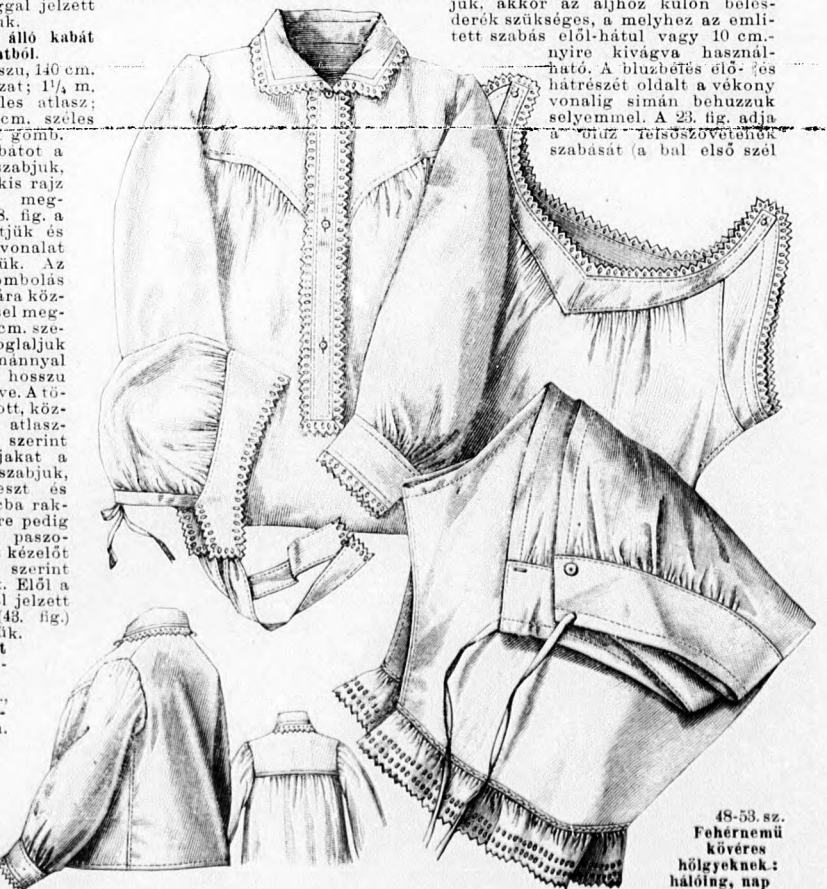
Anyag: 1 1/2 m. hosszú, 140 cm. széles szőrmeutánztat; 1 1/2 m. hosszú, 50 cm. széles atlasz; 6 1/2 m. hosszú, 2 cm. széles paszomány; tüll gomb.

A célszerű kabátot a 43-48. fig. szerint szabjuk, a 43-48. fig. után a kis rajz 48b. fig. szerint meghosszabbítjuk, a 48. fig. a behajtást kiegészítjük és az alsó ujjat jelző vonalat figyelembe vesszük. Az előli széleket a gombolás és a kihajtás számára közvászónnal és bélessel megbejeljük, aztán 6 cm. széles atlaszcsikkal foglaljuk körül és paszománnyal díszítjük, a 25 cm. hosszú hasitekon fölvezetve. A törésvonalon lehajtott, közvászónnal bélt atlaszgallért a 47. fig. szerint készítjük. Az ujjakat a 48. fig. szerint szabjuk, felső szélét kereszt és pont szerint ráncba rakjuk, az alsó szélére pedig atlaszesikből és paszományból kihajtott kézelőt utánozunk. Kép szerint gombbal díszítjük. Előli a gombot a vonallal jelzett helyre varrjuk. (48. fig.) Selyemmel béleljük.

45. sz. Elegáns kabát himzett mellényrészrel.

Anyag: 2 m. h., 140 cm. széles szőrmeutánztat; 1 1/2 m. hosszú, 120 cm. széles posztó; 8 vagy 10 cm. ezüst sujtás; 6 vagy 8 m. keskeny paszomány; 3 paszománycsüngő.

A szőrmeutánztatból készített kabát



hálófejkötő, hálókabát. Szab.: mintaiv XII. sz., 67-82. fig. és XXVI. sz., 161. és 162. fig.

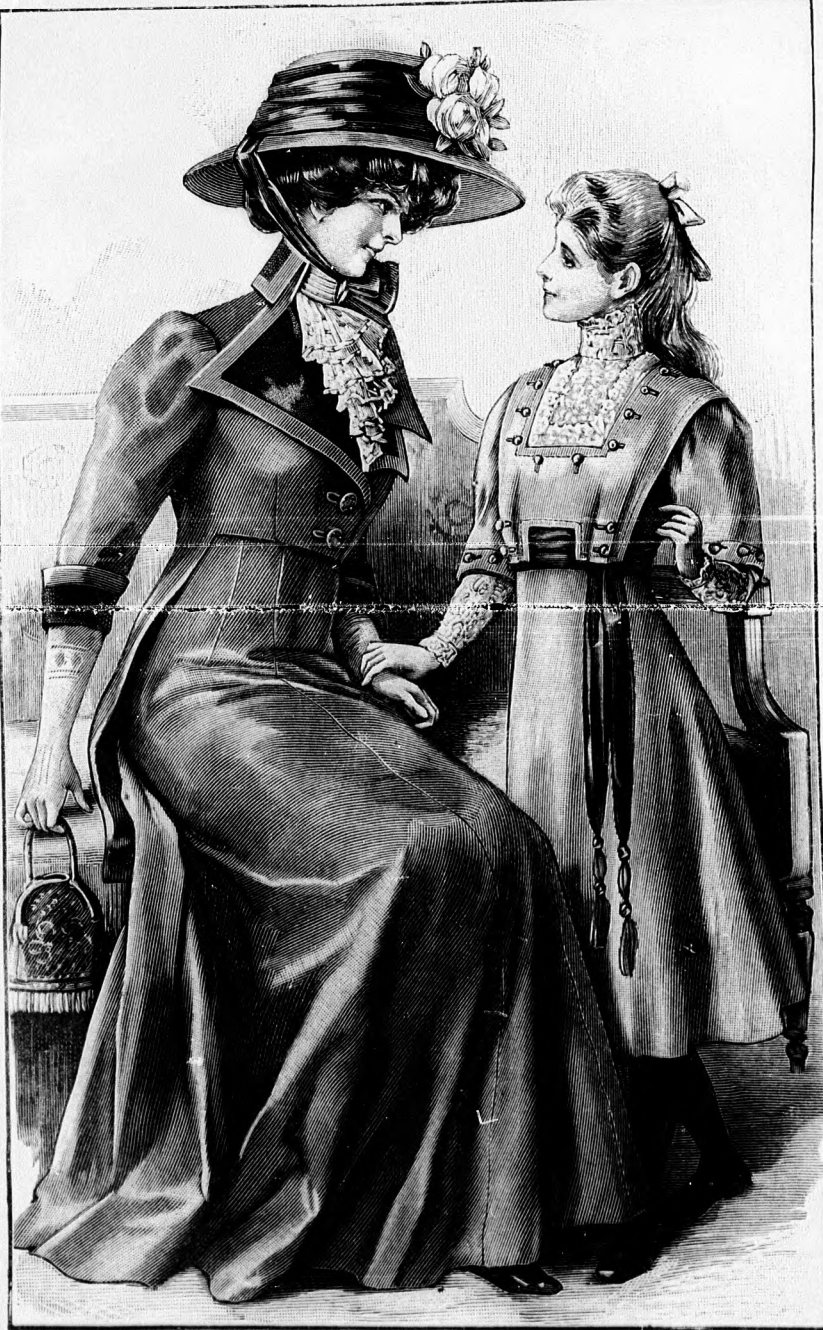
45. sz. Szőrmeutánztatu elegáns kabát mellényrészrel. Hátkép: mintaiv 83c. fig.

mellényrészét világoszürke posztóból készítjük, gazdagon keleti rátémunkával, színes panna-báronnyal, selyemmel és ezüsthimzéssel díszítve. A hajtókaszertzen kihajtott előli széleket posztóval béleljük, aztán csipkésen felvart ezüstsujtással és szürke paszománnyal kivarrjuk. Hasonló módon díszítjük a lehajtottgallért és a 3 cm. széles csikkal határolt kézelőt. A kabát eleje a képvünkön látható módon visszahajtható, vagy nagyobb paszomány-figurával összefogható. A mellényt paszománnyal díszítjük és a lekerekített lobbenyt figyelembe vesszük. Két paszománycsüngő egészíti ki a dísz.

46. sz. Kabátos reformruha.

Anyag: 5 1/2 m. hosszú, 120 cm. széles posztó; 3/4 m. hosszú, 50 cm. széles bársony; 3 m. hosszú, 50 cm. széles selyem; 3 m. hosszú, 6 cm. széles recebetet; 1 m. hosszú, 3 cm. széles recebetét; 12 m. hosszú, 2 cm. széles valenzionscipke; 2 1/2 m. hosszú, 6 cm. széles selyemszalag.

A 46. számú ruha blúza és szoknyája reformszabású, a kabátja pedig direktóir. A szoknyát és kabátot sötétzöld posztóból; a bluzt pedig selyemből készítjük, hozzá hasonlószínűre festett recebetétől és csipkéből összeállítva. Az előli kapcsolt belsőderéket — a melyre a bluzt dolgozzuk — a 21. és 22. fig. szerint szabjuk; erre dolgozzuk a bluzt és erősítjük a szoknyát. Ha a bluzt váltani is akarjuk, akkor az alhoz külön belsőderék szükséges, a melyhez az említett szabás elől-hátul vagy 10 cm. nyíre kivágva használható. A bluzbítés elő- és hátrészét oldalt a vékony vonalig simán behuzzuk selyemmel. A 23. fig. adja a "tűz" felsőszövetének szabását (a bal első szél



46. sz. Kabátos reformruha. A kabát direktóir szabású. Ehhez 9. és 10. sz. Hátkép: mintaiv 8d. fig. Szab.: mintaiv III., IV. sz., 21-34. fig.

47. sz. Reformruha 11-13 éves leánynak. Hátkép: mintaiv 83e. fig. Szab., magy.: mintaiv XX. sz., 121-129. fig.

48-53. sz. Fehérnemű kövères hölgyeknek: hálóing, nap paltó, nadrág, szalag.



54. sz. Az 58. szám részleteképe.

megadott határvonal és az elülső közepét jelző tört vonal figyelembe veendő). A kép és rajz szerint hossz- és haránt szegőkbe levarrt selyemből és betétekből készül. Az elő-rész közepét, egy-szermind a jobb előrészt első szélét behuzott keskeny csipkével szegett betét képezi. Behuzott keskeny csipke szegés a széles betétek külső szélét is. A hát-rész közepén keskeny betétet alkalmazunk. Az ujj felső részéhez, a kis rajz 24. fig. szerint, a selymet az öt felső vonalon belül öt, négy-négy keskeny szegélyből álló szegélycsoportba varrjuk le; a szükséges szövöttek a hosszban hozzá tesszük. Behuzott keskeny csipkét varrunk minden szegélycsoport alsó szegélye alá. Az ujj alsó szélét csipkével szegett betét képezi (lásd a vonalmintát). Az ujjat a számok szerint, részben a bluz felső szövöttek külső részéhez, részben a vonalak szerint a belsőderékra varrjuk. Alsó szélén a bluzszövetet hátul simán, elől ráncban samok szerinti belésűjűt megfelelőleg levágjuk és alsó szélén a betét fölött az ujjszövethez ellen varrjuk. Illogallér szegélyekbe varrt selyemből, felső szélén keskeny varrt betéttel és behuzott csipkével. Az előrészekon lapos, selyemmel athuzott és himzett gombok.

A 22, 27. fig. szabás előtt a 27 a kis rajz számai szerint kiegészítve adja az alj szabását. A hátsó lapot — kereszt a pontra érve — ráncokba rakjuk, a melyeket az alsó jellegig letűzünk. A szoknya elől balra kapcsolódik. A leny-zót a derékban sodrott selyemszalag fűdi, melyhez csokorba kötött selyemszalagot toldunk. 28. fig. adja a kabát előrésztét, 29. és 30. fig. a kisebbítés számai szerint kiegészítve adja az első és második hátrész szabását; ezt az első tüzzük (lásd a rajzot) úgy, hogy a széle ráessék. Az előrészt fűnt 28. alul 10. cm-nyire belül vászonbetétre helyeztet posztóval fedjük s azt 29. cm-nyire a szélétől bársonnyal borítjuk. A hajlékával megegyezik a gallér, a kézelő és a lehajlógallér. A 31. fig. adja a kemény állógallért, a melyre a lehajló 32. fig. fekszik. A szűk ujjon 33. fig. kiserjük figyelemmel, az alsó ujj részére belerajzolt határvonalat. Ez a 34. figurán látható közelében végződik; felső szélén kereszt és pont összeér és ráncba van szedve. Gombolás a vonal irányában. Világos selyembélés.

48-53. sz. Fehéremű kövéres hölgyeknek. Az egyszerű fehéreműkészelethez a 67-82. fig. és a 161-162. fig. adja a szabást. A rövidített szabásrészeket a 67, 68, 75, 76. és 82. fig. kis rajzának számai szerint egészítjük ki. A hálóing (67. fig.) első nyakrészen, — az adott harántvonalat a szabáson nem vesszük tekintetbe — a duplavonal hosszban csináljuk a hasítékat és a felső behuzott szélét beletűzzük a vállpánt 69. fig. kétréti szövöttebe. A hasítékra 3 cm. széles szövötteket teszünk, alól egymásra tűzzük és gombokat varrunk rá. A mint látható, keskeny himzés van a jobboldali szövöttekre, a lehajlógalléra 72. fig. és az ujj szélére tűzve; az anyagot mind a kettő-höz duplán vesszük. A behuzott hátsónyak-részt a szintén kétréti vállpántba (70. fig.) tesszük; a nyak-kivágásba varrjuk a gallér-foglalót (71. fig.) s ebbe a lehajlógallért. Az ujjja 73. fig. szerint készül (lásd a belerajzolt határvonalat az alsó fél részére). A hálóing közel 82 cm. széles gyapjuszövetből készül; 4 m. kell hozzá, azonkívül 2 1/4 m. hosszú, 2 cm. széles himzés. A nappali ing (49. kép) ugyanoly anyagból készül; 3 m. gyapjuszövetes, 3 m. himzés szükséges hozzá. A nyakrészekbe — 75. és 76. fig. — belevarrjuk előbb az ujj-részeket (77. fig.), a melyek alá egy 2 cm. széles, a forma után szabott pántot tűzünk, s a melyeknek felső széle elől és hátul a vállpánt dupla szövöttekkel közé kerül (78. és 79. fig.), ide varrjuk a behuzott nyakrészeket is. A vállpánt a vállon gombolható; közébe tűzzük a himzést, mely mint látható, az ujj körül folytatódik. Legfinomabb vászonnál (35 cm. széles) szabjuk az díjeli fűkötőt 80. és 81. fig. szerint, a szélét dupla szövötteből. Ezt a dupla részt az elülső szélén és alul hurkolt lyukacsos pánttal látjuk el; 177-től 178-ig beletűzzük a behuzott fejrészt (81. fig.) melynek alsó széle 25 cm. bőségre van behuzva és 2 cm. széles lyukacsos pántba van fogva, a melybe pántlikát huzunk. 80. fig. csillagára varrjuk a 40 cm. hosszú, 6 cm. széles kötőszalagot. Az 51. sz. kép hálókötést mutat; a 52. fig. a szabásnak csak hátrészt adja; az első nyakrészt, a vállpánt, gallér és ujjak szabásához a 67, 69, 71. és 74. fig. alkalmas. A 67. figurán előrajzolt harántvonal a hálókabát alsó szélét jelzi; első szélét a 67. fig. dupla, illetve középvonal hosszában szabjuk. Az első szélket, mint a hálóing hasítékán, szövötpánttal egészítjük ki; többiben is megegyeznek a hálókabát kivétel a hálóinggal. A hálókabát készítéséhez 2 1/4 m. hosszú, 84 cm. széles köper, valamint 2 1/4 m. hosszú, 2 cm. széle



55. sz. Szalagdiszes nemezkalap 3-6 éves leányknak.



56. sz. Zubonyos öltöny 7-9 éves fiúnak. Szab.: mintáiv XXIV. sz., 147-156. fig.

57. sz. Tél kabát 3-5 éves fiúnak. Szab., magy.: mintáiv X. sz., 59-65. fig.



82 cm. széles gyapjuszövet; 2 m. hosszú, 8 cm. széles himzés; 1 1/2 m. hosszú, 1/2 cm. széles mosószalag. 161. és 162. fig. után szabjuk (a borítékra figyeljünk s az előrészt felének belerajzolt határvonalára). 2 cm. széles részatoskók biztosítják a belső nadrágszélleket; az előrészt felső szélét be-tartjuk, a hátrészt behuzzuk, s 181-től 184-ig 183-on keresztül a 162. fig. szövöttek duplaréteget közé toljuk. Ezt a felső szélét letűzzük és hatul a rajz szerint húzószalaggal ellátjuk. Mosószalag fedi a himzett fodortoldását a lábszárakon.

55. sz. Szalagdiszes nemezkalap 3-6 éves leányknak. A barna harangalaku nemezkalap bájos díszítése világoskék libertiszalagból készül, a mely két bodorba van rakva; ez fogja körül a kalap tetőjét és oldalt egy-egy nagy rozettába van fogva. A rozettához 15, 8 1/2 cm. hosszú kék varrunk egy darabka kerék kemény túllre. Körülbelül 3 1/2 m. hosszú, 5 cm. széles szalag szükséges az egész díszítéshez.

56. sz. Zubonyos öltöny 7-9 éves fiúnak. Anyag: 1 1/4 m. hosszú, 120 cm. széles sötét-kék sevíó; 30 cm. középkék, 30 cm. széles szatin; sirting a pántokra; 1 tucat arany-gomb; nyakkendő.

58. sz. Fehér se-lyemliss kalap 8 éves leányknak. Ehhez 51. sz. Szab.: mintáiv XI. sz., 68. fig.

Mintánk francia eredeti után, középkék szatinnál egész külön kidolgozott kihajtógallérral van készítve, a melyet piros tűző-öltések és fehér sirtingpántok díszítenek. A rövid nadrágot 150. és 151. fig. a közbe-séges alaktól elütőn, hátul gumiszalag húzza össze. Lásd a rajzot. A nadrág a hátulsó központon 147. fig. szerint dupla belésből gombolódik. Elöl és hátul a mellénykét a vékony vonalig huzzuk be. Csattreszek, a melyeket dupla belésből a 149. fig. szerint készítenk és a 147. fig. szerint alkalmazunk, a mellények bőségét hátul szabályozzák. A gallérfoglalót a 148. fig. szerint a szövét és béles adja. A simán bélelt bluz és az ujjak



62. sz. Selyemből és túllból varrt bluz csetneki csipkédíszsel. Ehhez 22. sz. Szab.: mintáiv XIX. sz., 117-120. fig.

48-53. sz. Fehéremű kövéres hölgyeknek.

Az egyszerű fehéreműkészelethez a 67-82. fig. és a 161-162. fig. adja a szabást. A rövidített szabásrészeket a 67, 68, 75, 76. és 82. fig. kis rajzának számai szerint egészítjük ki. A hálóing (67. fig.) első nyakrészen, — az adott harántvonalat a szabáson nem vesszük tekintetbe — a duplavonal hosszban csináljuk a hasítékat és a felső behuzott szélét beletűzzük a vállpánt 69. fig. kétréti szövöttebe. A hasítékra 3 cm. széles szövötteket teszünk, alól egymásra tűzzük és gombokat varrunk rá. A mint látható, keskeny himzés van a jobboldali szövöttekre, a lehajlógalléra 72. fig. és az ujj szélére tűzve; az anyagot mind a kettő-höz duplán vesszük. A behuzott hátsónyak-részt a szintén kétréti vállpántba (70. fig.) tesszük; a nyak-kivágásba varrjuk a gallér-foglalót (71. fig.) s ebbe a lehajlógallért. Az ujjja 73. fig. szerint készül (lásd a belerajzolt határvonalat az alsó fél részére). A hálóing közel 82 cm. széles gyapjuszövetből készül; 4 m. kell hozzá, azonkívül 2 1/4 m. hosszú, 2 cm. széles himzés. A nappali ing (49. kép) ugyanoly anyagból készül; 3 m. gyapjuszövetes, 3 m. himzés szükséges hozzá. A nyakrészekbe — 75. és 76. fig. — belevarrjuk előbb az ujj-részeket (77. fig.), a melyek alá egy 2 cm. széles, a forma után szabott pántot tűzünk, s a melyeknek felső széle elől és hátul a vállpánt dupla szövöttekkel közé kerül (78. és 79. fig.), ide varrjuk a behuzott nyakrészeket is. A vállpánt a vállon gombolható; közébe tűzzük a himzést, mely mint látható, az ujj körül folytatódik. Legfinomabb vászonnál (35 cm. széles) szabjuk az díjeli fűkötőt 80. és 81. fig. szerint, a szélét dupla szövötteből. Ezt a dupla részt az elülső szélén és alul hurkolt lyukacsos pánttal látjuk el; 177-től 178-ig beletűzzük a behuzott fejrészt (81. fig.) melynek alsó széle 25 cm. bőségre van behuzva és 2 cm. széles lyukacsos pántba van fogva, a melybe pántlikát huzunk. 80. fig. csillagára varrjuk a 40 cm. hosszú, 6 cm. széles kötőszalagot. Az 51. sz. kép hálókötést mutat; a 52. fig. a szabásnak csak hátrészt adja; az első nyakrészt, a vállpánt, gallér és ujjak szabásához a 67, 69, 71. és 74. fig. alkalmas. A 67. figurán előrajzolt harántvonal a hálókabát alsó szélét jelzi; első szélét a 67. fig. dupla, illetve középvonal hosszában szabjuk. Az első szélket, mint a hálóing hasítékán, szövötpánttal egészítjük ki; többiben is megegyeznek a hálókabát kivétel a hálóinggal. A hálókabát készítéséhez 2 1/4 m. hosszú, 84 cm. széles köper, valamint 2 1/4 m. hosszú, 2 cm. széle

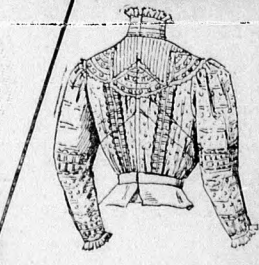
60. sz. Egyszerű bluz négyzetű nyakbetéttel. Szab., magy.: m. iv VIII. sz., 52-55. fig.



60. sz. Egyszerű bluz négyzetű nyakbetéttel. Szab., magy.: m. iv VIII. sz., 52-55. fig.



61. sz. Alkalmi bluz mintázott túllból. Ehhez 63. sz. Szab., magy.: mintáiv IX. sz. 56-58. fig.

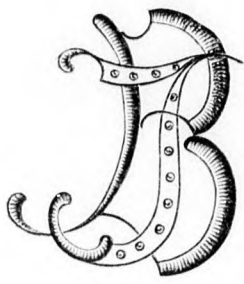


63. sz. A 61. szám hát-képe.

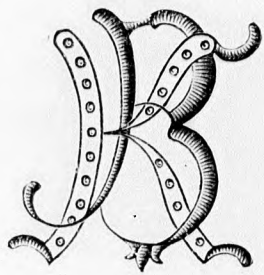
szabását a 152-156. fig. adja, figyeljünk a belerajzolt határvonalra, az alsó ujj részére a 156-on. Balról zseb a dupla vonallal jelzett hasíték. Ha az elő- és hátrészek össze vannak varrva, a bluzba elől belülről a vékony vonalig vászonbetétet teszünk, ráillesztjük a betéteket és belésből készített gallérrészt a 154. fig. szerint, a bluzt és gallért a törtvonal hosszában kifélt fordítjuk, miután előbb mindkettőt a 152. fig. vékony vonalig felsőszövettel befedtük. Alól a bluzt csillagtól kezdve behuzzuk és 4 cm. széles foglalóba varrjuk, a mely elől gombot, oldalt gumiszalagot kap. Elöl rajtett gombolás; az ujjat, kereszt a pontot érintve, szegélyekbe tűzzük, fűnt a csillagok közt könnyen betartjuk és a hasítékon gombbal látjuk el. A felgombolható gallért 155. fig. után szatinnál és belésből szabjuk és beszegjük 1 cm. széles sirtingpánttal és piros tűzőöltéssel, a melyet elől a vékonyvonal hosszában a belső szellig folytatunk. Hátul a nyakkivágásnál a gallérra foglalót teszünk, a melyre mint elől a rajz

A DIVAT UJSÁG MONOGRAM-LAPJA.

Himzett kettős betűk.



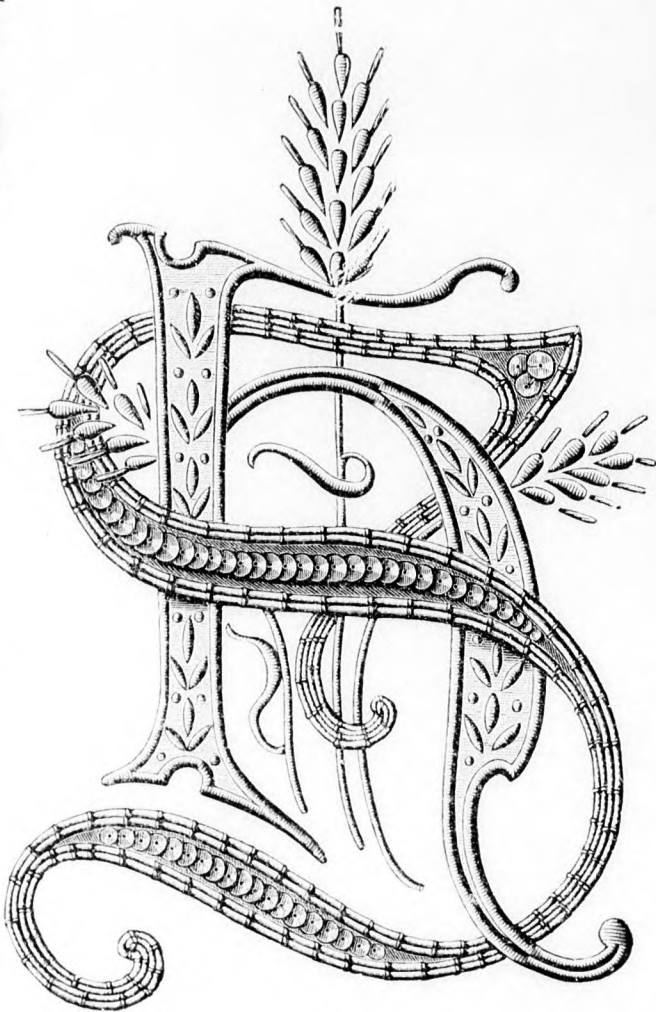
BJ



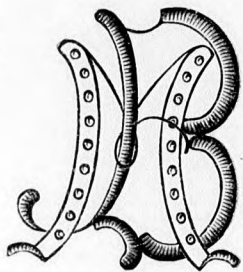
BK



BL



BS



BM



YZ



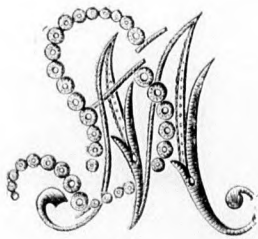
PB



HS



CJ



MH

Utánnnyomás tilos.

Budapest, 1908 október 15

