

A Divat Ujság megjelenik havonként kétszer, minden hónap elején és közepén. Szerkesztősége és kiadóhivatala: Budapest, VIII. ker., Róka Sándor-utca 4. sz. Előfizetéseket csakis naptári 1/4, 1/2, 3/4 és egész évre fogad el bármelyik hazai könyvkereskedés, meg a kiadóhivatal.

negyed
estendőre **2 kor. 20 fill.** postai
szétküldéssel.

Minden számban szórakoztató melléklet és kétoldalas szabásmintaiv. Havonként színes divatkép és kézimunka-melléklet. Havonként váltakozva a nyolcoldalas Tündér Ujjak iparművészeti újság. Családi Monogram-lap lapjal és színes kézimunka-kép.

1. sz. Básztselyem utánzathól varrt ruha, fűsü- és tunikadisszel.

Anyag: 6 m. hosszú, 120 cm. széles básztselyem utánzat 18-20 cm. széles szélmintával; 3 m. hosszú, 12 cm. széles túllécsipke; 6 m. hosszú, 1 1/4 cm. széles valanszienbetét; 1/4 m. hosszú, 100 cm. széles sárgás-fehér túll: 2 m. hosszú, 1 cm. széles valanszienscipke.

Csinos mintánkat természetes színű básztselyem utánzathól készítjük belészótt 18 cm. széles tarka szélmintával. A ruha elkészítése előtt a szélmintát levágjuk és külön alkalmazzuk a ruhára. A belés-szoknya felső szélét a 81. fig. szerint szabott miderréssel toldjuk meg. A szoknyának a kis rajz 89. fig. szerint kiegészített szabásrészén figyelmen kívül hagyjuk az előrajzolt haránt vonalakat. A 82. fig.-án a legalsó finom vonal a szélmintá felvarrását jelzi. A 83. fig.-án a rézsut felnyúló vonal szintén a szélmintá felvarrását jelzi. A hátsó szél felső szélét nem rakjuk ráncba, hanem behuzzuk. A szélmintát az adott vonal mentén felső szélénél fogva a szoknyára tűzzük s a sarkain szögbe varrjuk; a szélmintá hátul 7 cmnyire keskenyedik. A szoknya felső szélét az önállóan kapcsolt miderrész felső szélére illesztjük. A hátul gombolt belésderekát elől és hátul, a 105. és 106. fig. szerint, haránt ráncolt túllból szabott betétekkel borítjuk, a melyeket mindkét oldalt összevarrt csipkével határolt, valanszienbetétekkel díszítünk. A belésujjakat sifonból szabjuk; a felsőujj közepe mentén, három egymásra illesztett valanszienbetéttel varrunk rá, a melyhez két oldalt túllécsipke párosul, ez utóbbinak csipkés szélét a közepe felé fektetjük. A belésujjakat még a felsőszövet borítása előtt varrjuk a belésderékba. A felsőszövetujjakat a 107. és 108. fig. szerint szabjuk és a 107. fig.-án figyelembe vesszük a behajtást. A megfelelően keskenyített szélmintát az előrajzolt vonalakon belül tűzzük rájuk. Az előli részt a hátrésszel, a vállakon 67-től 68-ig összevarrjuk. Az így keletkezett hasított felsőujj az ujjakra borul. A szél-mintával bevont gombok díszítik a váll és felső-ujjak előli szélét, valamint az ujjak alsó szélét. A derék felsőszövetének előli, illetve hátsó szélei az előrajzolt középső vonalig egymást borítják. Az alsó szélét jelzés szerint behuzzuk és azután a belésderékra férceljük. A szélmintából készült 5 cm. széles övet a szoknya felső szélére varrjuk.

7. sz. Egyszerű ruha szögletes pántdisszel

Anyag: 9 m. hosszú, 78 cm. széles fehér-barna mintázatu muszlin; 1 1/4 m. hosszú, 50 cm. széles barna tafota; 2 m. hosszú, 9 cm. széles fehér recebetét; 42 apró aranygomb.

A csinos ruha béleletlen harangszoknyájának alsó szélét és 8 meg 16 cm.-rel feljebb három, egyenkint 4 cm. széles, rézsutpánt díszíti. A pántoknak csak a felső szélét tűzzük le. A harangszoknyát a július 1-én megjelent számunk 41. fig. szerint szabjuk. A szoknya elejét nem varrjuk rézsut, hanem e helyett a jobb felét barna selyemfogalattal, keskenyen a balra tűzzük. A hátul gombolt, tetszésszerint azonban elől is gombolható derékbelés alapját a mai mintáivünk 1-4. fig. szerint szabjuk. A 36. és 37. fig. szerint rece-csipkéből készített betéttel díszítjük. A betét alól a szövetet kivágjuk. A 38. és 39. fig. szerint szabott bluzszerű felsőszövetet számszerint a vállpántra erősítjük. A felsőszövet selyemfogalattal a jobb előli szélén folytatódik. Hasonló fogalót varrunk a vállból kiinduló ránc alá, a melyet a vállvarrás kidolgozása után, kereszt és pont szerint rakunk és adat szerint betűzünk. A felsőszövetnek a derékig érő alsó szélét álló ráncok szűkítik. Az állógallért és ujjfogalót recebetéből készítjük. Foglaló határolja az állógallér felső szélét, valamint a kézelőt is köröskörül. Az állógallért elől tafotacsokor díszíti. A belésujjakat és állógallért a július 1-én megjelent számunk 7. és 7a. fig. adja. Az elsőt a belső varráson 24 cmnyire rövidítjük s a kis rajz 39. fig. után vágott felsőszö-
vettel borítjuk. A dupla vonal mentén haránt hasíté-
kot dolgozunk ki, a melynek felső szélét keskeny



1. sz. Básztselyem utánzathól varrt ruha fűsü- és tunikadisszel. Ehhez 2. sz. Szab.: mintáiv XXII. sz., 105-108. fig.

foglalóval az alsóra tűzzük. A derekat gombokkal díszítjük, a hogy az a képen látható. A különálló övet 20 cm. széles rézsut tafotacsikból készítjük és hátul kapcsoljuk.

8. sz. Egyszerű ruha kis vállgallérral.

Anyag: 9 m. hosszú, 78 cm. széles sötétkék és fehér csikos muszlin; 2 m. hosszú ugyanilyen széles kék-fehér pettyes muszlin; 3 m. hosszú valanszien és 3 m. hosszú himzett betét, egyenkint 1 1/4 cm. szélességben.

A csinos csikos muszlin ruha szoknyáját és derekát pettyes muszlin díszíti. A szoknya szövetét egyenesen a bluzderék szövetét pedig rézsut szabjuk. A szoknyát az április 15-én megjelent számunk 104. fig. adja. Hátrafelé rakott ráncait az adott vonalig letűzzük. A szoknyára 9 cmnyire a szegésétől, 9 cm. széles szövetpántot tűzzük, a felső szélénél fogva. A szoknya keskeny lényőjét 5 cm. széles szövetőv borítja. A hátul gombolt, tetszés szerint elől is gombolható belésderekát az 1-4. fig. után szabjuk s az 1. és 4. fig. vonaljelzése szerint nyakbetéttel látjuk el. Ezt az állógallérhoz és ujjfogalóhoz hasonlóan valanszien- és himzett betétekből készítjük és sifonnal béleljük. A belést a nyakbetét alól kivágjuk. A derék felsőszövetét az 5. és 6. fig. adja. Az 5. fig.-án figyelembe veendő a behajtás. A ráncokat a vállvarrás kidolgozása után rakjuk, még pedig a vállon és a hátsó alsó szélén három kereszt és egy ponttal, valamint a keresztel és a ponttal rakjuk. Az előli varrás mentén, a 3 cm. széles dísz alá keskeny csikos foglalót varrunk. A kivágás szélét keményítetlen s a 8. fig. szerint készített díszgallér határolja. A mély karöltőbe a 7. fig. szerinti pántot varrjuk. Ezt dupla szövetből szabjuk és csikos szegéllyel határoljuk. A belésujjakat és állógallért július 1. megjelent 7. és 7a. fig. szerint szabjuk. Az elsőt a belső varráson 30 cm. hosszúra hagyjuk és a kis rajz 8a. fig. szerint szabott felsőszövetujjakkal együtt a belésderékba illesztjük. Az ujjak felsőszövetét fönt és lent állóránccal szűkítik.

9. sz. Reformszabásu bluz himzett pánttal.

Anyag: 1 1/4 m. hosszú, 84 cm. széles vászon. Minden tetszés szerinti reformáljhoz, a melyet alsó derékka vagy válltartókkal erősítünk meg, 3vvel összefogott vászonbluzt viselhetünk, a mint ez a 9. sz. képen látható. A bluz elejét, hátát és ujjait egyben szabjuk. Az elől egymást rézsut borító felsőszövetrészek szabadon hagyjuk a nyakat. A bluzrészeket a hónaljnál beékel, ráncba futó keskeny ék egészíti ki. A kivágást és az előli szélét himzett pánt határolja, ezt az április 15-én megjelent számunk mintáivének 73. fig. szerint vászoncsikra dolgozunk ki és a nyakkivágásánál kis ráncokba rakjuk. Ugyanebből a himzett pántból készítjük az elől bő, behuzott ujjak foglalóját is. A bluz béleletlen. Az alsó szélét lényőbe foglaljuk és nyomós gombokkal az alja erősítjük. Ezt az aljhoz illő, ráncolt selyemőv borítja.



2. sz. Az 1. szám hátképe.

10-12. sz. Fehérnemű hölgyeknek: nappali ing, hálóing és nadrág.

Anyag a nappali inghez: 2 m. hosszú, 100 cm. széles lenbatiszt; 60 cm. hosszú, 2 cm. széles lyukacsos himzés; 1 1/2 m. hosszú, 1 cm. széles lyukacsos himzés; 2 1/2 m. hosszú, 2 cm. széles valansziencsipke; 1 1/2 m. hosszú, 3 cm. széles valansziencbetét; 2 1/2 m. hosszú rózsaszínű selyemszalag.

Az elől és hátul négyzetesen kivágott nappali ingnek a 65. és 66. fig. szerint szabott alját a kis rajz 73a. fig. szerint egészítjük ki. Az előli vállpántot a 67. fig. szerint himzett és csipkebetétekből, valamint batisztrészekből készítjük. Lyukacsos betéttel és csipkével határoljuk, a melyek a vállon át az ing hátsó kivágása körül folytatódnak. A karöltőket ugyanígy határoljuk, mint a hátsó kivágást. A lyukacsos betéteken szalagot húzunk keresztül. A hálóing disze ugyanolyan, mint a nappalié. Elkészítéséhez 3 1/4 m. hosszú, 100 cm. széles lenbatiszt; 60 cm. hosszú, 12 cm. széles lyukacsos, 1 1/2 m. hosszú, 1 cm. széles himzett lyukacsos szegély; 1 1/2 m. hosszú, 3 cm. széles valansziencsipke; 2 1/2 m. ugyanilyen széles valansziencbetét és 1 1/4 m. hosszú rózsaszínű selyemszalag szükséges. A hálóinget a 68-69. és 72. fig. után szabjuk. Az ingalját a kis rajz 73a. fig. szerint kiegészítjük. Az ing előli alját főt beráncoljuk, hátul pedig adat szerint ráncokkal szűkítjük, s a ráncokat adott hosszúságban letűzzük.

Az ingalját vállpántokkal egészítjük ki, a melyeknek az alapját a 70. és 71. fig.

adja. A vállpántrészeket kép szerint a nappali ing vállpántjához hasonló anyagból készítjük.

3-4. sz. Házi- vagy konyhakötény könnyű himzéssel. Ehhez 13. sz. Szab., magy.: mintáiv XVI. sz., 74-75. fig.

Az előli hasitékszélékhez a gomboláshoz himezett és lyukacsos szegéssel egy-egy 2 cm. széles csikot erősítünk, a melyet folytatólagosan a vállpánt alá tűzünk. A szegélyeket alul egymásra tűzzük. A gombolás és a szalagáthuzás a képen látható. Az úgy fönt, mint lent behuzott ujjakat 30 cm. bő foglalóba erősítjük, a melyet az ing nyakkivágásához hasonlóan csipke határol. A nadrághoz, 2 m. hosszú, 100 cm. széles lenbatiszt; 160 cm. hosszú, 2 cm. széles lyukacsos himzés; 3 m. hosszú, 3 cm. széles valansziencbetét; 3 m. hosszú, 3 cm. széles hasonló csipke és 2 1/4 m. rózsaszínű selyemszalag szükséges. A nyitott oldalt gombolt nadrághoz a kis rajz 73. fig. szerint két részt szabunk az előrajzolt bevarrások figyelembe vételével. A duplavalon mentén kidolgozzuk az oldalhasítékot, a melynek hátsó széle alá 3 cm. széles pántot tűzünk; a hasiték előli széle alá pedig pántot tűzünk. Hasonlóképpen erősítjük meg a nadrágnak az említett bevarrásokkal szűkített előli felső szélét is. A nadrág behuzott hátsó felső szélét 2 1/2 cm. széles, 56 cm. bő lényöbe foglaljuk, ezt hátul közepén letűzzük az egymást keresztező 20 cm. hosszú húzókoronak; ez utóbbi kifelé nyulik. Lyukacsos himzéssel erősítjük fel a 20 cm. széles, 145 cm. bő fodrot, a melyet csipke határol és csipkebetét díszít. A belső nadrágszéléket keskenyen beszegjük a széleket úgy elől, mint hátul 3-tól 4-ig és 5-től 6-ig összevarjuk.

10-12. sz. Fehérnemű: nappali ing, hálóing és nadrág. Szab., mintáiv XV. sz., 65-73. fig.

20-23. sz. Nyakbavaló bodor.

A bodrok már az előző években is kedvelt nyakdíszít képeztek. A keskeny, méterszámba kapható bodrot az állógallérba férceljük, miáltal a ruha tetszetős külsőt nyer. A 20. sz. képen horgolt gyöngyös bodrot láthatunk, a mely lehet fehér, vagy színes, a szerint, a milyen a ruhához illik. A többi bodor fehér. A 21. számú csigaszerűen csavart selyemcsikból a 22. sz. dupla 2 cm. magas batisztrésszéből, míg a 23. számú három részre ráncolt és váltakozva jobbra és balra fektetett sifonszikókból készülnék.

24. sz. Batisztruha szegély- és csipkebetétdíszszel.

Anyag: 7 m. hosszú, 130 cm. széles világoskék selyembatiszt; 9 m. hosszú, 5 cm. széles fehér csipke és 31-33 m. hosszú, 2 cm. széles fehér recebetét; 1/4 m. hosszú, 50 cm. széles halványkék selyem.

A képünkön látható habos és béleletlen batisztruhát gazdagon díszítjük tisztán beékelt csipke- és recebetéttel, a mely a szoknyának és bluznak szélesebb és keskenyebb szegélyekbe varrt szövetrészeit felváltja, illetve egymással összefoglalja. A fodros szoknya alapját a 102 fig. adja, a melynek felső részét a kis rajz 104a. fig. szerint egészítjük ki. A szabáson és a kisebbített rajzon a függőleges és haránt, valamint részsut vonalak részben a szegélyek irányát, részben a díszvonalait jelzik.



5-6. sz. Reformszabású bodor. Szab., magy.: mintáiv XXXI. sz., 158. fig.

A részsut szegélyesoporthoz is a fonál irányában vesszük a szövettet, szegélyekbe tűzzük és 4 cm. széles csikokra vágjuk, a melyeket betétek egyesítenek. Oldalt, valamint hátrafelé a szoknyán fönt haránt szegélyekbe varrt szövetrészek, valamint részsut kidolgozott szegélybe varrt csikókból és betétekből álló szövetrészek váltakoznak. A haránt sze-



7. sz. Egyszerű ruha szövettátt pántdíszszel. Ehhez 1. sz. Szab., mintáiv IX. sz., 36-39a. fig.



8. sz. Egyszerű ruha kis vállgallérral. Ehhez 8. sz. Szab., mintáiv II. sz., 5-8a. fig.

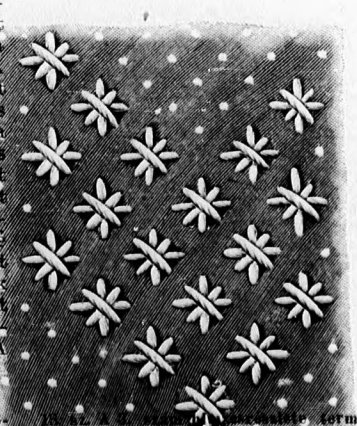


9. sz. Reformszabású bluz himzett pánttal. A himzés rajzat lásd aprilis közepén megjelent számunk 18. fig.

gélybe varrt részekhez alakuló szövetrészek egyes, fönt 4. lent 5 1/2 cm. széles szegélybe varrt részekből állanak, a melyeket betétekkel egyesítünk. Ezek lenyulnak az alsó haránt vonalig (lásd a kis rajzot), mely a következő két kerekre vágott rész felvarrását jelzi. Az utóbbiak három szélesebb szegélybe tűzött, betétekkel felerősített és egyesített részekből állanak. A szövét a szoknyán elől sima s itt kép szerint két betétet illesztünk rá hosszában. A húzott, elől 27, hátul 35 cm. széles egyenes, 4 m. bő fodrot két egyenként 2 cm. széles szegély díszíti, az alsó szélétől 7 és 12 cm-nyire. A szoknya keskeny lényőjét ráncolt, 22 cm. széles részsut selyemcsikból készült öv borítja. A hátul gombolt bluz alapját a 103a. és b. fig. után szabjuk, a hasítékvonal mentén A-tól B-ig egyesítjük. A felsőszövetet 4-6 cm. széles szegélybe varrt csikókból és betétekből készítjük, a 103a. és b. fig. finom vonalai, valamint a 104. figuráé a szegélyek és betétek irányát jelzik. A 103a. és b. fig.-án a gallérszerű rajz a betét felvarrását jelzi, a mely egy gallérszerű szegélybe varrt részt vesz körül s a melynek külső szélét keskeny plisszé határolja. Ezen szegélybetét fölé úgy elől, mint hátul szegélybe varrt csikókat és betétet illesztünk; a vállon a szegélyrészek a csillagnál részsut érik egymást. Az állógallért a 6 cm. széles ujjfogalóhoz hasonlóan betétekből és szegélybevarrt csikókból készítjük. A foglalót betét és keskeny plisszé határolja.

25. sz. Csipkebetétes ruha.

Anyag: 10 m. hosszú, 70 cm. széles batisztrésszű mosószövet (bátszelyem utánzat), 10-11 m. hosszú, 2 cm.



25. sz. Csipkebetétes ruha. Szab., magy.: mintáiv XXXI. sz., 158. fig.

széles básztszínű recebetét; 3 m. hosszú, 2 cm. széles valanszientbetét; 8 m. hasonlószerű sujtás; 31 szövetgomb.

A nyár derekára való fiatalos ruha mintája béleletlen. Ráncolt aljból és recebetétekkel gazdagon díszített bluzból áll; az utóbbi alsó szélét keményített övbe foglaljuk. A hét szélből álló ráncolt aljat a kis rajz 90. fig. adja; az alj egyes széleit összevarrjuk (a hátsó varrást legutoljára hagyjuk), azután kereszt és pont szerint ráncokat rakunk, a melyeket a kis rajzon jelzett vízszintes vonalak mentén letűzünk. A ráncok rakásánál ügyelni kell arra, hogy a varrások között egymás mellett fekvő ráncok fölött összeérjenek. Az alsó felső szé-



14. sz. Plissészoknya. Szab., magy.: mintáiv X. sz., 40. fig.



15-16. sz. Míderes tunikásszoknya egyoldaltu berakott díszrel. Szab., magy.: mintáiv XXVII. sz., 138-142. fig.

lét keskeny lényöbe foglaljuk; az alj alsó szélén alulról 9 és 18 cm. távra csoportosan varrt szegélyekre fölön szövetet számítunk. A hátul gombolt bluz alapját a 91. fig. szerint szabjuk s a kis rajz szerint kiegészítjük. A vonalak a kép szerint beekelendő recebetéteket jelzik; recebetét határozza a valanszientbetétekből készített s az állógallérhoz hasonló vállpántot is. A betétszerű vállpánt egyik szélesebb csikját négy sor sujtás díszíti; a sujtásorok közé gombokat varrunk. A bluznak függőleges betétje, közé, az előli közeppen 11 cm. és oldalt 14 cm. széles szövetrészt foglalunk, a melyeket a 91. fig. fiókos rajzán belül, fönt kiugró hengergszegélyekkel szűkítünk. A 92. fig. után szabjuk az ujjakat, a behajtás és a recebetét vonaljelzését figyelembe véve; a felső és alsó szélét, adat szerint behuzzuk. A magas kézelőt a 93. fig. szerint készítjük, szegélybe varrt szövetből és recebetétekből.

19. sz. A 25. sz. hátképe.

29. sz. Egyszerű ruha kétféle szövetből. Anyag: 4 1/2 m. hosszú, 110 cm. széles levendulakék gyapjuszövet; 2 1/2 m. hosszú, 110 cm. széles levendulakék és feketekockás gyapjuszövet; 1/2 m. hosszú, 50 cm. széles levendulakék tafta; 10-12 m. hosszú fekete selyemszujtas.

Az egyszínű és kis kockás szövetből varrt ruhán a szövetet a következők szerint szabott kockás szövetet pántszerűen varrjuk fel, míg a kockás szövetet a kockákban pánt betétszerűen varrjuk fel, és ujjak gyanánt dolgozzuk fel. Az egyszínű szövet iverzen felvarrt sujtásorral végződik. Az állógallér, ujjfogalót és övet kék szövetben áttűzött kék taftából készítjük. A



ruhát a 128-131. fig. szerint szabjuk. A 128. fig. után szabott, béleletlen, az előli szélek varrásának kidolgozása után varrjuk fel a kockás dísz. Az alj felső szélét hátul jelzés szerint egy hátrafelé fektetett ráncba tűzzük. A derek felsőszövetének alapját a 129. és 130. fig. szerint szabjuk s a részeket vonaljel-

20-23. sz. Nyakba való bodor.

zésük szerint egyesítjük. A bélésderek hátsó kapcsolását a 131. fig. szerinti második hátrész borítja. Ezt kockás szövetből szabjuk, közepén végig egészben; a finom vonal jelzésig, a 130. fig. szerinti első hátrészig terjed, baloldalt alakcsatlakozunk. A derekig terjedő felsőszövet alsó szélét ráncok szűkítik. A bélésujj alsó var-



17-18. sz. A 7. és 8. szám hátképe.

30 cm. hosszú. A bélésujjakat a fönt és lent behuzott felsőszövetujjak borítják. Az alsó szélét 7 cm. széles kézelőbe erősítjük. A különálló 6 cm. széles öv bronzcsattal zárul.

35. sz. Tiroli ruha fiatal leánynak. Anyag az ingvállhoz: 2 1/2 m. hosszú, 80 cm. széles fehér batiszt; 1 1/4 m. hosszú, 2 cm. széles himzés; 1 m. hosszú, 3 1/2 m. cm. széles himzés; az aljhoz: 3 1/2 m. hosszú, 10 cm. széles sötétzöld gyapjuszövet; 3 1/2 m. hosszú, zöld gyapjuszalag; a pruszlikhoz: 1 m. hosszú, 48 cm. széles fekete bársony; m. hosszú, 1 1/2 cm. széles sötétzöld gyapjuszalag; gyöngyházgomb; a kötényhez: 65 cm. hosszú, 2 m. széles batiszt; 2 m. hosszú zöld selyemszalag; 90 cm. négyszögletes virágokendő.

Hegyes vidéken való tartózkodásukkor hölgyeink szívesen öltik magukra az odaváló parasztnők kényelmes, csinos ruháját. A 35. sz. képen is igen egyszerű és csinos ilyen fajta ruha látható. A ruha fehér batisztbluzból, zöld szoknyából, fekete bársony vállkendőből, tarka vállkendőből és tarka kötényből áll. A kendőt háromszögletűre hajtjuk, hátul meglehető-

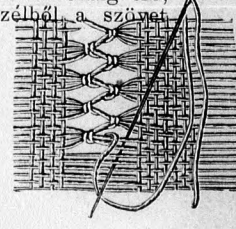


24. sz. Batisztruha szegély- és csipkebetétdíszrel. Ehhez 67. sz. Szab., mintáiv XXI. sz., 102-104. fig.

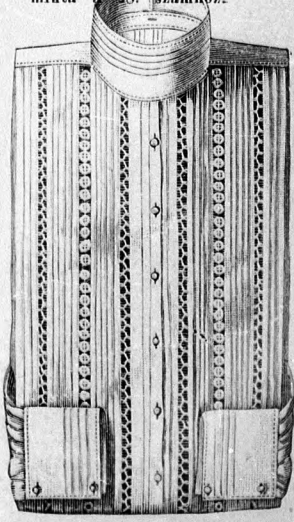


25. sz. Csipkebetétes ruha. Ehhez 19. sz. Szab., mintáiv XIX. sz., 90-93. fig.

sen ráncoljuk s így kötjük a pruszlikba; az előli csücskét is ebbe dugjuk. A haránt irányban szabott kötényt fönt ráncokkal 30 cm. szélességre szűkítjük és oldalt csokorra kötött selyemszalagba foglaljuk. A bokáig érő, 95 cm. hosszú, 3 1/4 m. b6 aljat három szélből a szövet teljes szélességéből készítjük. A felső szélén 26 cm. hosszban simán hagyjuk, azon túl 1 1/2 cm. széles állóránckba rakjuk és 2 1/2 cm. széles szövetlénzöbe foglaljuk. Elöl a ráncok kezdetén, balra hasíték, jobbra zsebhasíték van. Az ingvállt a 9-13. fig. szerint szabjuk, a 9. fig. szerinti részét, úgy előli, mint hátul a kis rajz szerint kiegészítjük. Elöl és hátul, közepén egyben szabjuk, hátul érintetlenül marad, elől azonban a duplavalonl mentén kihajlítjuk. A vállrészeket a szabás vonaljelzése szerint tűzzük fel. Az ingvállt a nyakkivágásnál elől, a fiókos rajzon belül szegélyekkel, ezek mellett ráncokkal, hátul pedig behuzással szűkítjük s a 10. és 11. fig. szerint szabott vállpántcsikkal egyesítjük. Az előli egymásra gombolt széleket 3 cm. szélén a 12. fig. szerint beszegjük, a hátsó szélén a himzés és befoglalásával. Ez folytatódik a nyakkivágás körül is; a farkán megfelelően bevarrjuk. A 16a. fig. szerint kiegészített a 12. fig. szerinti toldással egyesítjük, azután pedig csillagtól-csillagig behuzzuk és számszerint a bluz karöltőjébe



27. sz. Keskeny áttört minta 28. számhoz.



28. sz. Ingbluz áttört mintája betéttel. Ehhez 23. és 27. sz. Szab., magy.: mintáiv VIII. sz., 35. fig.

26. sz. Széles áttört minta a 28. számhoz.



29. sz. Egyszerű ruha kétféle szövetből. Szab.: m.-iv XXV. sz., 128-131. fig.

30. sz. Ruha egyoldalú hajtókával. Ehhez 31. sz. Szab.: m.-iv XXV. sz., 128-131. fig.

36. sz. Turistaruha: harangszoknya, kötött kabát és sportsapka. Anyag: az aljhoz: 3 1/2 m. hosszú, 120 cm. széles szövet. A bokáig érő aljból és kötött kabátból álló ruha nagyon alkalmas viselet turistáskodóknak. Az aljat belés nélkül szürkés-zöld kockás lodenből készítjük; az első széle keskeny, egyébként harangformába van szabva. Az aljat az április 1-én megjelent számunk 1. fig. szerint szabjuk, a szükségnek megfelelően rövidítve. A szoknya alsó szélét 10 cm. széles közvászson felett többszörösen letűzük. A zöld gyapjukabátot kék skótkockás pánt díszíti. A pántokat simán kötjük, míg a kabátrészeket patent kötéssel. Az egyszerű ujjakat kockás hajtókával simán kötött foglalóba erősítjük. A közvászsonnal és beléssel készített övet a kabáton hátra húzó pánton áthúzzuk és elől összegomboljuk. A kabát alá vázsongalléros ingbluzt veszünk nyakkendővel. A ruhát hátul felhajtott karimájú, fehér gyapjusapka egészíti ki.

37. sz. Egybenszabott tunikás ruha. Anyag: 7 1/2 m. hosszú, 110 cm. széles voál; 1 1/2 m. hosszú, 50 cm. széles csipkeszövet; 3 m. hosszú, 15 cm. széles tüllcsipke; 7 m. hosszú, 10 cm. széles tüllbetét; 3 m. hosszú, 2 cm. széles tüllbetét; 2 díszgomb; 1 csatt.

A barna voál elegáns ruhát ugyanilyen színű selyemalapra dolgozzuk és ékriszínű tüllcsipkével, tüllbetéttel és csipkeszövettel díszítjük. A voált mindenféle könnyű gyapjuszövetvel vagy selyemmel is helyettesíthetjük. Az előlgombolt belésderékre elől és hátul pántokat illesztünk a 117. és 118. fig. szerint, haránt egymás mellé illesztett betétekből. A belést alóla ha tetszik kivághatjuk. Az aljat a kis rajz 116. fig. adja. Az a. fig. adja az előli szélét, melyet belés és felsőszövetből szabunk; b. fig. adja a harangalj belését, melyre vonaljelzés szerint varrjuk a c. fig. után felsőszövetből szabott fodrot. Ha a harangszél felső részén a bevarrásokat kidolgoztuk, az aljat a belésderékre varrjuk, még pedig a harangszélt a derékban és a balra átkapcsolt előli szél, a derék fölött 10 cmnyire. A tunikát önállóan varrjuk össze. Ezt a 119-122. fig. szerint szabjuk, a részeket a kis rajz 127a. fig. szerint kiegészítve. A 119. fig.-án az előli szélén mell-

magasságban a bevarrás, a többi részekben pedig a derékát jelző haránt vonal veendő figyelembe. Figyelembe veendő még az előli részen az első és második hátrészen a diszrészek felvarrási vonala. A 123-125. fig. szerint szabjuk a fiszserü diszrészeket, a melyek körül a legalsó az ujjakra fekszik; ezen diszrészeket részszövetből szabjuk, a szerint, a mint a szövetet egyszerűen, vagy duplán vesszük. Alsó részét a felvarrásánál; a belső szélén csillagtól-essillagig behúzzuk. A tunikát a finom hosszvonalak mentén a betétrészekre erősítjük. Lent pedig a kis rajz 127. fig. után vágott disztránccal a szoknyához erősítjük. Ez után a pontozott vonal mentén kihajtjuk; a külső széleket balról egymás ellen varrjuk vonaljelzés szerint, az alj előli szélére; csillagtól-essillagig a felső ruha szélére, lent pedig a fodorra erősítjük. A 126. fig. szerint az előli középet jelző vonalak tekintetbe vételével tüllbetéttől szabott mellényrészeket számjelzés szerint, keresztbe fektetve, az előli szélekre varrjuk, miáltal mintha ezek a mellényrészek fognák össze a tunikát. A sifonnal bélelt szűk csipkeszövetujjakat két-két egyenként 75 cm. széles csipkefodorral díszítjük, ezek közül a felsőt a kar alatt 6 cm. mélyen kivágjuk és szélesen borítjuk vele az alsót. A diszrészek felvarrását borító előli részt nagy díszgombok, hátul pedig csatt díszíti.

38. sz. Ruha félig bő kabáttal és berakott szoknyával. Anyag: 7 1/2 m. hosszú, 80 cm. széles kék vászon; 1/2 m. hosszú, 80 cm. széles fehér vászon; 22 m. hosszú, 1/2 cm. széles fehér gyapjusujtás; 48 gömbölyű zsinórgomb.

A kék vászomból készített fiatalos csinos ruha alját előre fektetett ráncokba rakjuk, ezek előli főt 6. alul 10 cm. széles részt szabadon hagyunk, hátul pedig főt 7. lent 12 cm. széles laposráncot képeznek, a melyeket balra átkapcsolunk. A felső szélén a ráncok megfelelő bőségben egymásra tolnak; vagy 30 cm. hosszúak és a szélüktől 1/5 cmnyire le vannak tűzve. A kapcsolt kabát eleje és háta nyitott részekbe van szabva. A kabátot 2 1/2 cm. széles fehér, 1/2 cm. széles fonott sujtással szegélyezett fehér vázsongpánt határolja. Ez a pánt szegélyezi a nyitott részeket is és a hasíték végében csucsba végződik. A hasítékokat gömbölyű gombok alatt



31. sz. A 30. sz. hátképe.

felvarrt sujtáshurkok foglalt, fehér keskeny vázsongpántot, ujjakat kék és fehér vázsongpántokkal és gombok díszítik. 39. sz. Ruha kabáttal; az alj és n...

Anyag: 6 m. hosszú, 80 cm. széles kockás vászon, 1/2 m. hosszú, ugyanolyan széles gyöngyház- és mellénykabátot kék vászomból varrjuk. A ruha elől vagy alján béleletlen laposráncba varrunk, a mellény előli részét, a főt fehér, halványzsinú selyemmel borított gallérja. A kabát eleje ketté...



35. sz. Tiroli ruha fiatal leányknak. Szab. mintaiv III. sz. 9-16. fig.

36. sz. Turistaruha: harangszoknya, kötött kabát és sportsapka.



37. sz. Egybenszabott tunikás ruha. Ehhez 32. sz. Szab.: mintaiv XXV. sz., 116-127. fig.

hosszukat paszománygombok díszítik vastag zsinórozás. Hátul a középen a csinos szűk ujjakat alul kék a felső részre tűzzük és sötét gyöngy felvarrt zsebeket kockás vászomból borítja.

40. sz. Sima ruha. Anyag: 7 m. hosszú, 110 cm. széles kék krepp; 3 m. hosszú, 10 cm. széles csipke; 1 m. hosszú, 4 cm. széles többféle selyem.

A halványzöld gömbölyű batiszt A kis rajz 77a. és b. szerint

40. sz. Ruha fiatal hölgyeknek.
 Anyag: 13 m. hosszú, 10 cm. széles pettyes mull; 5 1/2 m. hosszú, 3 cm. széles csipke; 6 ugyanilyen csillag; 7/4 m. hosszú, 30 cm. széles selyem.

A pettyes, szép, könnyű fehér mullruha különösen alkalmas ünnepélyekre. A sima, öt szélből álló aljat a 109. fig. szerint szabjuk és négy fodorral díszítjük lépcsőzetesen. A 3 cm. szélességben egymást borító fodor, a legalsótól fölfelé: 450 cm. bő, 25 cm. széles; 4 m. bő, 20 cm. széles; 350 cm. bő, 15 cm. széles. A negyedik felső fodor, amely az alj előli szélét szabadon hagyja s az előli szél varrásainál kezdődik, 10 cm. széles és 2 m. bő. A felső fodor felvarrási vonalát a 109a., b. és c. fig. adja. A második, illetve az előli szél elsőnek borító fodor abban a szélességben (mintegy 70 cm.) míg ezt borítja, 3 cm.-el keskenyebbre szabjuk, mivel, a mint már említettük, a fodrok 3 cm. szélesen borítják egymást. A fodrokat finom bevont zsinór felett behuzva tűzzük az aljra. A 110. és 111. fig. adja a vállpántszerű részt, amelynek megfelelőleg vágjuk ki a bélésderekát. E szabás szerint a vállpántot egy-két cm-rel nagyobbra is szabhatjuk tüll vagy csipkeszövetből. Ez nyomos gombbal a felső szél alá erősítve, magassá teszi a ruhát. A derék felsőszövet részét a 112. és 113. fig. szerint szabjuk, tőnt és lent csillagig behuzzuk s alsó szélénél fogva, derékban a bélésderékra erősítjük. A kis rajz 114. fig. szerint szabott és a két oldalán finom csipkével határolt pántreszt vonaljelzés szerint négy, egyenként 1 1/2 cm. széles szegélybe tűzzük, amelyek elől mintegy mellmagasságig kiugranak. Az előli és hátújsz finom vonalát és a mag



42. sz. A 40. szám hátképe.

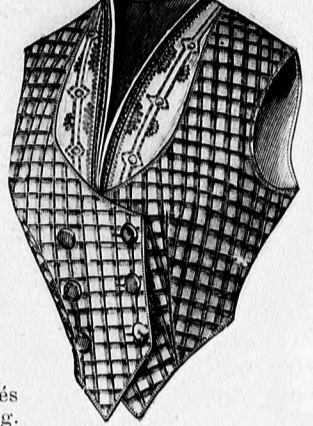


56. sz. Hálóköntös uraknak utra és nagyon meleg vidékre.

Anyag: 5 1/2 m. hosszú, 80 cm. széles básztselyem; 5 zsinórozás.

A béleletlen öltöny nadrágból és egybenszabott kabátból áll. A 61-64. fig. közül a 61. és 62. fig.-át, a kis rajz 64a. fig. szerint kiegészítjük. A 61. fig.-án figyelembe vesszük az előli nadrágrész előrajzolt körvonalát, valamint a 64. fig.-án az alsó ujjakét.

A 62. fig.-án adva van még a csupán baloldalt felvarrt zseb. A kabátot a nyakkivágás mentén vállpántszerűen huzódó sima vonalig, valamint a zsinórozás felvarrását jelző gombok vonaláig sima szövettel béleljük. A bal előli szél kissé borítja a jobboldalát. Alul keskenyen beszegjük. A gallérfoglalót a 63. fig. szerint duplaszövetből készítjük. A 64. fig. után szabott ujjakat 10 cm. magasan szövettel béleljük kézfőszertűen, csillagok között könnyű ráncokba rakjuk és a kabátba foglaljuk. A 61. fig. szerinti nadrágot a szokásos módon varrjuk össze: a felső széle alá szövetszíket foglalunk, amelybe ahuzószalagot is fűzzük. A nadrágszárakat alul keskenyen beszegjük.



45. sz. Mellény kabátos ruhához. Szab.: mintáiv XXIX. sz., 147-149. fig.

58. sz. Zubonyos öltöny 10-12 éves fiúnak.
 Anyag: 3 m. hosszú, 70 cm. széles divatszínű drell; 7 nagyobb, 10 kisebb gyöngyházgomb.

Az egyszerű öltönyt természetes színű drellből, alpakkából, seviottból, vagy bármilyen szövetből készíthetjük. A béleletlen ruha nadrágot széles foglalóba varrjuk, a kabátot pedig övvel tartjuk össze. A nadrágot a 150. és 151. fig. szerint szabjuk, miután szám szerint a 155. figurát meghosszabbítottuk. Azután szám szerint összevarrjuk az oldalhasítékba zsebet tűzünk és gomblyukkal látjuk el. Közlelbi leírását a folyó évi január 1. megjelenő számunk szabásmelléklete adja. A mintáiv 155a. fig.-ján látható a belseje, illetve az előli gombolása, a



46. sz. Ruha fiatal hölgyeknek vállpánttal; alkalmas nyoszolyó-leányoknak, kertli vagy más ünnepélyekre. Ehhez 42. sz. Szab.: mintáiv XXIII. sz., 109-115. fig.

43. sz. Viselőruha 8-10 éves leánykának; herakott szoknya és trikozubbony.

44. sz. Ruha 11-13 éves leánykának. Szab., magy.: mintáiv XI. sz., 41-49. fig.

egyező számok szerint, a derék felsőszövetére erősítjük. Alsó szélét elől behuzzuk, hátul pedig, kissé egymásra tolt szegélyekkel, a bélésderékra varrjuk derékban. Az előli csinos dísz 6 csipkecsillag képezi, amelyeket a legfinomabb fonálú horgolásból készítünk el és egyesítünk. E csipkerészhez 6 cm. széles finom szegélybe varrt szövetszíket illesztünk, amelyet láthatatlan varrással illesztünk az előli rész felső széléhez. A szűk, 1 1/2 cm. közökben harántszegélybe varrt ujjakat a belső varrásukon 30 cm. hosszán vesszük s az alsó szélén, valamint 10 cm-re ettől csipkével borítjuk és a felsőujjal együtt a karöltőbe foglaljuk. A felsőujját a kis rajz 115. fig. szerint szabjuk és vonal, valamint rajzjelzés szerint 3 cm. széles szegélybe varrjuk s az alsó szélét csillagig behuzzuk. A világoskék ráncolt selyemövet részint szálalpra dolgozzuk.

47. sz. Hálóköntös hölgyeknek utra és nagyon meleg vidékre.

Anyag: 5 1/2 m. hosszú, 70 cm. széles fehér-kék csikos flanel; zsinórozás vagy 4 gomb és 2 1/2 m. hosszú, 1 cm. széles gyapjúpaszomány.

A hálóköntöst fehér-kék csikos flanelből készítjük. A kabátot, zsinórral és gombokkal, a baloldalra erősítjük. A zsinórozást otthon is elkészíthetjük fehér nőrőből, de készen is vehetjük. Az előli gombolt bőrdrág felső szélét s a szarait huzó korecal látjuk el. A köntös szabását az 56-60. fig. adja az 56., 57. és 58. figurákat, a kis rajz 60a. fig. szerint kiegészítjük. A 56. fig.-án figyelembe véve a nadrág előli felének rajzolt körvonalait, az 58. fig.-án pedig az ujjak előli felének körvonalait. Az 57. fig.-án jelezve van még az előli szálalnak az előli középig terjedő szövbélése, a csupán jobboldalt feltűzött zseb, valamint a mindkét oldalt egyformán felvarrt zsinórozás. A gombokat a csillagoknál varrjuk fel. Az alsó szélét 3 cm. szélesre beszegjük. A nyakkivágást határoló, a kapcsolt gallérfoglalót az 59. fig. szerint szabjuk szintén szövetből béleljük.



47. sz. Hálóköntös hölgyeknek utra vagy nagyon meleg vidéken való tartózkodásra. Szab.: m.-iv XIII. sz., 53-60. fig.



Egybenszabott ruha 7-9 éves leánykának. Ehhez 49. sz. Szab., magy.: mintáiv XII. sz., 50-55. fig.

mely a rendestől abban különbözik, hogy a felső kapocs helyett a pántra úgy varrjuk a gombot, hogy az befelé gombolódik. A gomblyukat ennek megfelelően dolgozzuk ki. A nadrágot hátul csattal szorítjuk össze. A felső övet hozzá vágjuk. A bevarrások kidolgozása után a 30 cm. bő, 7 cm. széles gomblyukat dupla foglalóba erősítjük. Az előli gombolt kabátot a 152-155. fig. szerint készítjük, a 153. figurát a



49. sz. A 48. sz. háta.

155b. fig. után meghosszabbítjuk. A 155. figurán figyelembe veendő az alsóújj vonala. A kabátot elől a gombok vonaláig szövettel béleljük s a finom vonalak között, feltűzött pántokkal díszítjük s azután a kabátot megvarrjuk. Oldalt a dupla pontokkal jelzett helyeken, valamint ugyanilyen magasságban a pántok mellett szövetszövetet varrunk fel, amelyeken az 5 cm. széles gombolt övet húzzuk át. Ez alá a pontok mellett 13 cm. széles zsebeket varrunk leke-rekített pántokkal. A nyakkivágást a pontozott vonal mentén kihajtott 154. fig. szerinti lehajtott gallér határolja.

59. sz. Izléesen díszített ruha fiatal hölgyeknek.

Anyag: 9 1/2 m. hosszú, 85 cm. széles ékrúszinü vászon; 1 m. hosszú, 45 cm. széles hasonlósínü csipkeszövet; 70 cm. hosszú, ugyanilyen széles tüllszövet; 1 m. hosszú, 6 cm. széles tüllcsipke; 2 1/4 m. hosszú, 6 cm. széles himzett vászonpántlika; 15 gyöngyházgomb; 1/2 m. hosszú, 2 és 3 cm. széles tüllbetét; 7/8 m. hosszú, 13 cm. széles selyemszalag.

Rendkívül izlées a mintánk csipkeszövevből és vá-



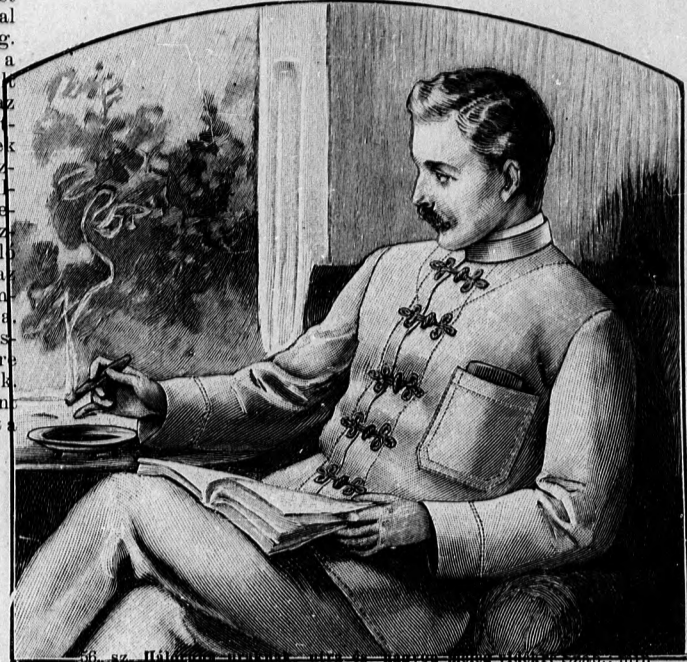
54. sz. Az 59. sz. hátképe.

gomboljuk és a gombolást 2 cm. széles gombos pánttal takarjuk. A bluzt a 135. fig. szerint szabjuk, még pedig a felső szélétől az előrajzot vonalig csipkeszövevből, az alsórészt pedig felszövevből. A felszövevtrésznek felső részét kissé kicsipkéz-zük, tamburirozással körülvarrjuk a széleket és a csipkeszövettel egyesítjük. A bluz résznek a vállpántal valójegyesítését 3 cm. széles, alap szerint szabott és tamburirozott vászonpánt takarja. A bluz alsó szélét köröskörül behúzzuk derékbőségére és keskeny lényöbe foglaljuk. Az ujjakat a 136. fig. szerint szabjuk, számjelzés szerint a karöltöbe foglalva.

A kézelőt 5 cm.-rel rövidebbre szabjuk, mint a szabás mutatja. A felső és alsó szélét 2 és 3 cm. széles tüllbetét díszíti. A kéznél 50 cm. bő tüll csipkefodor veszi körül. A kézelő külső oldalát gombbal kiavart, 2 cm. széles pánt díszíti. A kézelő felvarrását, valamint az ujjaknak alsó, kissé behúzott szélét, tamburirozott s a 137. fig. szerint felszövev-



55. sz. A 40. sz. hátképe.



61-64. fig.

zatu librtiselyem szabadon borítja a testhezálló, külön elkészített alsó ruhát. Az elől varrt, hátul kissé húzott alj alsó szélét több egymást borító szegélybe tűzzük és keskeny ráncolt fodorral határoljuk. A széles vállak figyelembe vételével, a derekat fűszerű részek díszítik, a melyek hátul a zöld librtiselyemből készített, egymást pántszerűen borító ráncolt övbe nyulnak, elől pedig kis paszományozottakkal rá vannak erősítve. A fűszerű dísz látszólag fekete csipkefigurák erősítik a derékhoz. Az öv felvarrását csipkemedaljonok borítják,



50-51. sz. Kézimunkás díszes bluz. Szab., magy.: mintáiv VI. sz., 26-30. fig.
52-53. sz. Ingbluz himzett csikkal. Szab., magy.: mintáiv VII. sz., 31-34. fig.

ből és betétből készített hajtóka takarja. A szép ráncolt szoknyát a kis rajz 132. fig. adja. A varrások kidolgozása után kereszt és pont szerint ráncokat rakunk, a melyeket az alsó felig letűzünk és teljes hosszában levasalunk, de előbb 8 cm-nyire az alsó szélétől 6 cm. széles görög mintázat szerinthimzett pántot tűzünk rá. A pánt alsó szélét beszegjük. A csinos ruhát számócaszínű selyemszalagöv egészíti ki.

szonhimzésből varrt béleletlen bluzderék. A bluz felső része s a mély, kerek vállpánt alsó része csupa csipkeszövet himzett díszszel, míg a felső kis vállpántot és az állógallért tüllszövevből készítjük, tarka fonállal varrva ki a mintázatát. A kézelő felső részét is tüllszövevből készítjük. A vállpántrészek alapját a 133. és 134. fig. adja. Az előrajzolt vonal a tüllrész hosszát jelzi. Az alsó vállpántrészt felvarrását a felsőre 2 cm. széles, tamburirozással díszített vászonpánt takarja. Az alsórészt borító himzett pántlikát kis levartt ráncokkal kikerekítjük. A vállpántot elől baloldalt a 133. fig. két finom vonala szerint keskeny, három gombbal kiavart pánt díszíti. A ruhát hátul



57. sz. A 60. sz. hátképe.

60. sz. Díszes látogató ruha direktor stílusban.

Anyag: 9 m. hosszú, 90 cm. széles mintázott, 1 m. hosszú,

90 cm. széles sima librtiselyem; 2 1/4 m. hosszú, 45 cm. széles csipkeszövet; 1 1/2 m. hosszú, 80 cm. széles selyembatizt; 14 fekete csipkemedaljon; 2 paszományozott.

58. sz. Zubbnyos öltöny 10-12 éves fiúknak. Szab. és a nadrág visszája: mintáiv XXX. sz., 150-155a. fig.

Mintánk a rövidített derékkal kezes, nyulánk alaknak felel meg; ez a legújabb párisi mintarészlet. A kék, mohazöld mintá



59. sz. Izléesen díszített ruha fiatal hölgyeknek. Ehhez 54. sz. Szab.: mintáiv XXVI. sz., 132-137. fig.

60. sz. Díszes látogatóruha direktor stílusban. Ehhez 57. sz.



61. sz. A 63. szám eleje

a melyek alatt a fehér sifonalapra dolgozott fekete csipkeszövetből készített derékbetét is végződik. Hasonló szövetből készülnek a könyökig érő, kissé bő harangujjak, a melyek alul kilátszanak a szűk plisszéval határolt, szegélybe varrt ujjak. Hasonló plisszé határolja bodor gyanánt a nyakkivágást.

63. sz. Bő kabát dús csipkeszalagdísszel. Anyag: 1 m. hosszú, 120 cm. széles szövet; 90-100 m. hosszú, 1/2 cm. széles erős szalag.

Igen könnyű az egyszerű elől nyitott, hátul tölcsérráncokba rakott kabát elkészítése. Ezt tetszés szerint a ruha szövetéből vagy más anyagból is készíthetjük. Bástselemből vagy tafotából készíthetjük az elegáns ruhát és megadja neki a sötét ruha jellegét. Zsinórozott posztóból készíthetjük az őszi ruhához alkalmas nagyot. A kabátot a 23-25. fig. szerint szabjuk. A 24. fig.-án kiegészítjük a behajtást. A vállpántszerű felső kabátrészt külön varrjuk össze az ujjak alatt 45-től 46-ig, azután pedig 47-től 46-on át 48-ig a hátsó, csillagtól könnyedén rártartott alsó kabátrészt szelvényesítjük. A 25. fig. után szabott ujjakat 45-től 49-ig összevarrjuk és 45-öt 45-re téve a kabátba varrjuk.

65. sz. Gallérszerű kabát paszománydísszel.

Anyag: 1 1/2 m. hosszú, 120 cm. széles homokszínű posztó; 7 m. hosszú, 1 1/2 cm. széles fekete selyempaszomány; 2 1/2 m. hosszú, 1 1/2 cm. széles fekete-fehér selyemsujtás; 1 1/2 m. hosszú, 1 1/2 cm. széles díszsujtás; 15 gomb.



62. sz. A 64. szám hátkepe.



63. sz. Bő kabát dús csipkeszalagdísszel. Ehhez 61. sz. Szab.: mintáiv V. sz., 23-25. fig.

64. sz. Ruha berakott dísszel. Ehhez 62. sz. Szab., magy.: mintáiv IV. sz., 17-22. fig.



65. sz. Gallérszerű kabát paszománydísszel. Szab. és hátkep: mintáiv XXVIII. sz., 143-146a. fig.

vasalatlanul hagyunk. A bevarrás alatt kettő való előli rész szélén lefelé öt pánt látható két-két sujjással, a melyek között egész keskeny világosbarna tafota látszik; ezekhez kis paszománygombok párosulnak. A hátul sarkos lehajtott gallért s a közepesen bő sokujjak kézelőt tafotából készítjük és 1 m. széles fekete tafopánttal és santungselyemmel határoljuk. Santing selyemből készülnek a kapcsolt mellényrészek is. A gallér alatt elől mindkét oldalt 50 cm. hosszú, főt 7, alul 14 cm. széles világosbarna rézsut tafotacsikot varrunk fel, a melyek a nyaknál csokorba kötve fogják össze a kabátot. A bélése fehér selyem. Ha a kabátot posztóból varrjuk, akkor a dísz tafotából s a mellényt santungselyemből készítjük.

66. sz. Mellényes tafotakabát. Ehhez 68. sz.

Szép a homokszínű posztókabát fekete paszománydísszel. A szabását a 143-146. fig. adja, a 143-144. fig.-át a kis rajz 146b. fig. szerint egészítjük ki. A vállvarrásokat, valamint az alsó és előli széleket paszomány díszíti. Az utóbbit belülről a gombok vonaláig közvászonnal és posztóval béleljük. A jobb előli részt rajz és kép szerint fekete-fehér selyemsujtás díszíti, a melynek hurkolt végével és a gombok vonala szerint felvarrt gombokkal gomboljuk a gallért. Hasonló gomb és fekete paszományhurkolás díszíti az ujjakat. A betéttel keményített és rajz szerint felvarrt 145. fig. szerinti gallérpántokat díszsujtással varrjuk ki. Az alsó szélét csillagtól csillagig felvarrt, szintén keményített s a 146. fig. után szabott kézelők határolják. A gallért tetszés szerint bélés nélkül készítjük, vagy könnyű selyemmel béleljük.

66. sz. Mellényes tafotakabát. Anyag: 4 m. hosszú, 50 cm. széles sötétbarna tafota;



67. sz. A 24. szám hátkepe.

1/2 m. hosszú, 50 cm. széles világosbarna tafota; 1/4 m. hosszú, 50 cm. széles fekete tafota; 1/2 m. hosszú, 60 cm. széles mintázott santung selyem; 10 m. erős, barna selyem és 2 m. hosszú aranyzsinór.

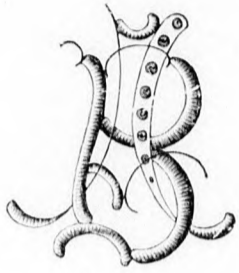
Eredeti a sötétbarna kabátnak előli és első hátrészének kidolgozása, a mely három, közvetlenül a szélé mellett leűzött bevarrással készített. A levarrások alatt kis haránt hástékokat dolgozunk ki, a melyet világosbarna tafotával szegünk be és gomblyukutánzatú barna sujtással határoljuk. A sujtás lefelé csipkésen folytatódik. A középső hátrészeket a dekák alatt laposráncokba rakjuk. A kabát előli szélét 10 cm. szélesen tafotával béleljük,



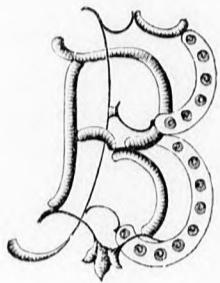
68. sz. A 66. szám hátkepe.

A DIVAT UJSÁG MONOGRAM-LAPJA.

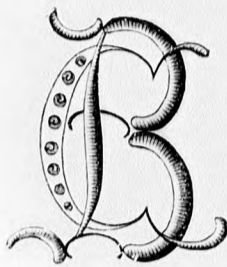
Himzett kettős betűk.



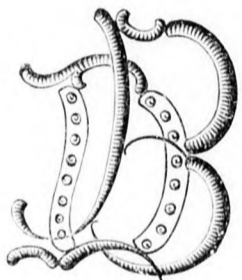
BA



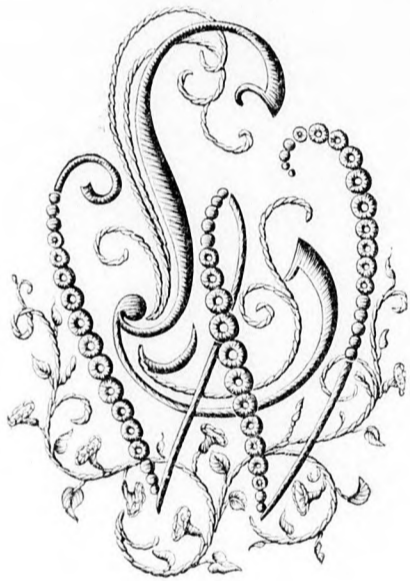
BB



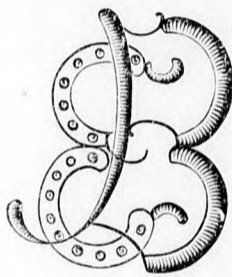
BC



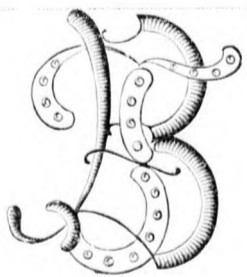
BD



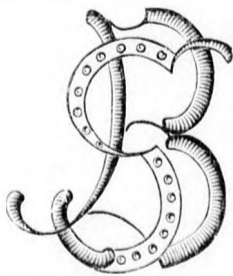
WL



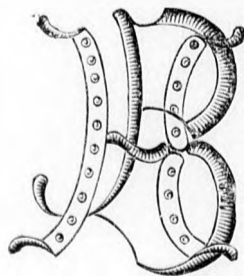
BE



BF



BG



BH

Utánnnyomás tilos.

Budapest, 1908 július 15.

