



A Divat Ujság megjelenik havonként kétszer, minden hónap elején és közepén. Szerkesztősége és kiadóhivatala: Budapest, VIII. ker., Rókk Sárlár-utca 4. sz. Előfizetéseket csakis naptári  $\frac{1}{4}$ ,  $\frac{1}{2}$ ,  $\frac{3}{4}$  és egész évre fogad el bármelyik hazai könyvkereskedés, meg a kiadóhivatal.

negyed  
esztendőre **2 kor. 20 fill.** postai  
szétküldéssel.

Minden számban szórakoztató melléklet és kétoldalas szabásmintaiv. Havonként színes divatkép és kézimunka-melléklet. Havonként változó a nyolcoldalas Tündér Ujjak iparművészeti újság, Családi Menogramlap lapjai és színes kézimunka-kép.

1. sz. Bástselyembluz kínai himzéssel. Szab.: mintaiv IV. sz., 18-23. fig. Anyag: 5 m. hosszú, 80 cm. széles bástselyem,  $1\frac{1}{2}$  m. hosszú, 15 cm. széles selyemgaland (arany és világoskék selyemmel kihimezett, fehér selyem). A bluznak csupán előli csikját, vállrészeit és kézelőit béleljük. A 18. fig. szerint szabott előli részen három vonal jelzi a 8 cm. széles ránc külső törését, a melyhez a szövetet külön számítjuk. A ráncok rakása után, a 20. fig. szerint galandból készített vállrészeket a. csillagtól b. csillagig alátűzzük az előbbi részeknek; az első vonalig a 21. fig. szerint szabott galandcsikra jobbra felvarrva és balra átkapcsolva. A 22. fig. után vágott ujjat (lásd a behajtást) alul kereszt és pont szerint ráncoljuk, fönt csillagtól csillagig behúzzuk és rajz szerint a 23. fig. szerint szabott kézelőre tűzzük, 30 cm. bős, 7 cm. széles galanddudort közbe foglalva. A nyakkivágást a július 1-én megjelent számunk 40. fig. és kép szerint, galand és bástselyemből készített, hátul zárt

2. sz. A derek körül tekert indiai selyembluz. Szab.: mintaiv III. sz., 12-17. fig. Anyag:  $3\frac{1}{2}$  m. hosszú, 115 cm. széles selyem. A könnyű nyári bluzt csupán fönt, az előli széleken béleljük selyemmel, a nyomógombzárás számára. Az előli részek hosszu végeit előlről hátrafelé és ismét előrefelé a derek köré csavarjuk, elől láthatatlanul összekötve. Ugyanígy csavarjuk a felső ujjrészek végeit is körül. A bluz számára a 12. és 16. figurán a behajtást, valamint a 12. fig.-án a rövidítést a kis rajz 17a. fig. szerint kiegészítjük. A 12. és 14. fig. szerinti elő- és hátrészt fönt vonalon belül, a 13. és 15. fig. után vágott alapnak megfelelőleg alul kiugró szegélyekbe varrjuk; az alapot egyébre nem használjuk. Az oldal- és vállvarrásokat 32-től 33-ig és 34-től 35-ig dolgozzuk ki. A hátrészt alul csillagig behúzzuk és egy foglalóba erősítjük. Az előli részek végeit szegélybe varrjuk s a nyakkivágás alá szövetsíkot tűzünk. Az ujjakhoz a 16. fig. szerint a felső ujj számára két szemkötöt tekintett részt, a 17. fig. szerint pedig az alsó ujj számára egy részt varrunk, a felső részeket 39-től 40-ig összevarrva. Az oldal-széleit behúzzuk és elől 40-től 41-ig, hátul pedig a csillagtól b. csillagig az alsó ujjak alá erősítjük. A felső ujjakat a felső



1. sz. Bástselyembluz kínai himzéssel. Szab.: mintaiv IV. sz.

2. sz. A derek körül tekert indiai selyembluz. Ehhez 6. és 7. sz. Szab.: mintaiv III. sz., 12-17. fig.

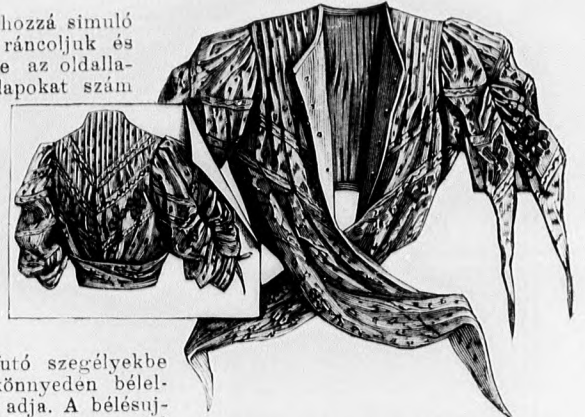


varráson duplaponttól a hasitékig behuzzuk s a végeiken szegélybe varrjuk.

3. sz. Porköpnöyeg pántdiszszel. Ehhez 14. sz. Szab.: mintaiv I. sz., 1-6. fig. Anyag: 4 1/2 m. hosszú, 120 cm. széles világosszürke és fekete kiskockás alpakka, 1/4 m. hosszú, 48 cm. széles rézsut vágott tafota és ugyanilyen hosszú és ugyanilyen széles fehér moire, 1 m. hosszú, 1 1/2 cm. széles fekete-fehér-arany díszítő galand, 12 nagyobb, 2 kisebb szövetgomb. A kiskockás kabátot a fehér-fekete pánt és galanddal határolt gallérján kívül, a galand- valamint a kézelődiszen is keskeny fekete paszpol díszíti, az utóbbit még fehér dísz is emeli. A kabát-részeket az 1-4. fig. szerint szabjuk, a kis rajz 6a. fig. szerint kiegészítve. A teljes szélességben felsőszövettel és középsőszóval bélelt 1. előli részekből, a 2. hátrészhez hasonlóan pántokat vágunk, melyeket a 2. és 3. fig. szerinti részekre tűzött és gázzal bélelt pántokhoz erősítve a részekre tűzünk. A duplagombolást vonal jelzi az 1. fig.-án. A jobb szélén zsinórhurkolás van. Az 5. fig. után vágott, keményített gallért a köpeny felső sarkaival a pontozott vonal mentén kihajtjuk. A köpeny béleletlen, ellenben a 6. fig. szerint szabott, fűt kereszt és pont szerint ráncolt ujjakat (lásd a behajtást) béleljük és vonaljelzés szerint kézelőszerűen díszítjük.

10. sz. Gyapju muszlinruha selyemdiszszel. Ehhez az 5. sz. Szab.: mintaiv V. sz., 24-31. fig. Anyag: 8 m. hosszú, 75 cm. széles sötét-kék gyapjumuszlin, 3/4 m. hosszú kék-fehér kockás és ugyanennyi sötétkék tafota, 50-50 cm. szélességben, 1 1/4 m. hosszú, 1 1/2 cm. széles

pont, valamint b. kereszt és a hozzá simuló szoknyalap b. pontja szerint ráncoljuk és fűt az előli lap pántjai, illetve az oldallapok alá foglaljuk. A szoknyalapokat szám szerint egyesítjük; a szoknyát hátul fűt kereszt és pont szerint ráncolva. A bélésderekát az állógallérral és bélésujjakkal, a július 1-én megjelent számunk 32-37., 40 és 44. fig. adják. A betétet és mellényt a 27 és 28. fig. szerint szabjuk. A 25. fig. szerinti, előli zsaketrészt rajzon belül, a 26. fig. szerinti hátrészének megfelelőleg, igen apró, csuesba varrjuk és ehhez hasonlóan járjuk. Az öv alapját a 29. fig. jukat a belső varráson 28



6. és 7. sz. A 2. szám háta és nyitott eleje.



4. sz. A 12. szám háta.



5. sz. A 10. szám háta rövidítve.



8. és 9. sz. A 11. szám háta.

fűtő szegélyekbe könnyeden bélel-adják. A bélésujj-5-5 cm. széles, a belső varrás felé keskenyebb, mintegy 60 cm. bő, egymást borító rézsut fodrok díszítik 4 cm. magas, a melyekhez a 31. fig. szerinti kézelők s a kis rajz 30. fig. után vágott felsőszövetujjak zárulnak. Az utóbbiakat kereszt és pont szerint ráncokba tűzzük. Fűt pedig behuzzuk.

11. sz. Zsaketes ruha elűtő mellényvel. Ehhez 8. és 9. sz. Szab.: mintaiv XXIII. sz., 129-141. fig. Anyag: 6 1/2 m. hosszú, 110 cm. széles gyapjuszővet, 40 cm. hosszú, 60 cm. széles vörös tafota, 2 m. hosszú, 5 cm. széles spachtelesipke, 3 1/4 m. hosszú, 1/2 cm. széles galand, 1/4 m. hosszú, 60 cm. széles fehér tafota, 42

aranygomb, 76 szövetgomb, 16 paszomántfigura. A praktikus zsaketes ruhát fekete-fehér csikos gyapjuszővetből készítjük, vörös fantáziagalandal díszített mellényvel emelve. Szabását a 129-141. fig. adja.

A béleletlen szoknyát a kis rajz 129. fig. adja. Az előli lapot adott hosszban letűzött ráncokba rakjuk kereszt és pont szerint. A c. fig. szerinti ráncrészt a szoknya számára négyszere-sen megfelelő hosszban rakjuk, szám szerint a

3. sz. Porköpnöy pántdiszszel. Ehhez 14. sz. Szab.: mintaiv I. sz., 1-6. fig.

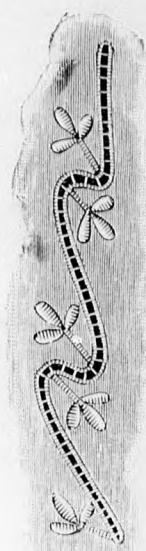
ezüsttel átszőtt sötétkék díszítőgaland, egy kevés mintázott tüll, 1 1/2 m. hosszú ezüstsujtas. A sötét muszlinruhát selyemmel díszítjük. A zsaket és az ujj-kézelők külső széleinek 1 1/2 cm. széles kockás pántjaihoz keskeny nefelejtspontokkal felerősített kék tafotacsik párosul. A zsaketet nem foglaljuk az előlkapcsolt bélésderek karöltőjébe, csupán egyszerűen ellene varrjuk és a mellényrészek előli széleire ezüstsujtas mellényrészut irányu szegélyekbe varrt kék selyemből készítjük, előli a betét fölött összekapcsoljuk és ezüstgalanddal díszítjük. A derekat a zsaket alatt bluzszerűen borítjuk ezt alul a kockás paszpol és kék tafotapántból való, baloldalt kapcsolt övdísz ellen fektetjük. A betétet és állógallért gyöngyökkel kivarrt tüllből készítjük, az utóbbin fűt selyempántokkal, lent sujtássorokkal határolva. A bélés szoknyát a július 1-én megjelent számunk 10. fig., a bélés szoknyát pedig a kis rajz 24. fig. adja. A b. fig. szerinti rövid ráncrészeket hátul megtehetően hosszabbra vágjuk, oldalt a szoknyalapok közé foglalva. Az utóbbiakat a rövid dupla vonalak mentén pányszerűen átvágjuk, az oldalszéleken pedig, a pontozott vonal mentén, befelé fektetjük és az a. keresztnél fogva, a ráncrészt megfelelő pontjára félcelve, erre ráncoljuk. Az oldalrácokat kereszt és



10. sz. Gyapju muszlinruha selyemdiszszel. Ehhez 5. sz. Szab.: mintaiv V. sz., 24-31. fig.

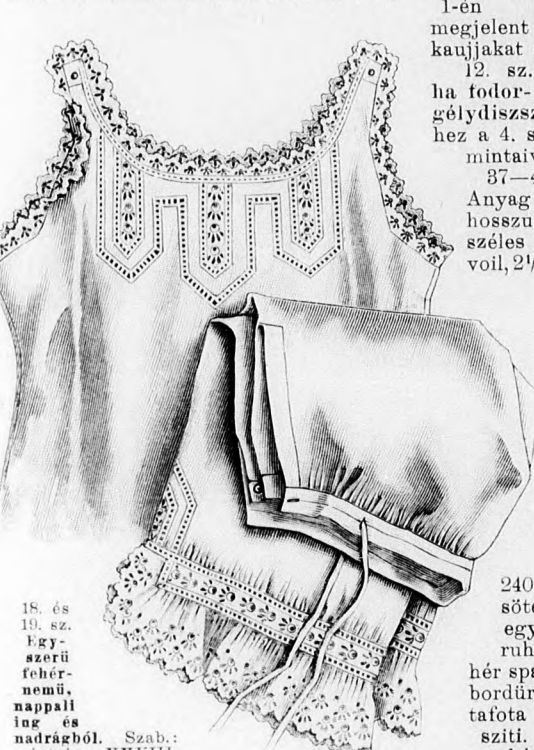
11. sz. Zsaketes ruha elűtő mellényvel. Ehhez 8. és 9. sz. Szab.: mintaiv XXIII. sz., 129-141. fig.

12. sz. Völrüha fodor- és szegélydiszszel. Ehhez 4. sz. Szab.: mintaiv VII. sz., 37-42. fig.



szoknyalapokat, valamint a d. és e. fig. közé erősítjük, azután kereszt és pont szerint ráncoljuk, ezeknek felső cakkjait gombbal felerősítve, az f. fig. szerinti hátsó lapot szintén kereszt és pont szerint ráncoljuk, vágott cakkjánál fogva, a csillagnál az öv fölé nyulik, oldalt hasíték van. Az övet a 130-134. fig. szerint vászonbetétből készítjük és rézsztűszövettel borítjuk. Az előli zárast gombok díszítik. A mellényt a 139. fig. szerint csipkével borított, galanggal határolt és aranygombokkal díszített vörös tafotából készítjük és a 135. fig. szerint szabott 1. előli rész alá erősítjük szám szerint, b. csillagot b. csillagra helyezve; a 2. előli részen főt elő van rajzolva a kis pánt. A 138. fig. szerint szabott 2. hátrészt hátul kereszt és pont szerint egymás ellen fordított ráncba rakjuk. A díszítópántokat a 140. és 141. fig. szerint készítjük, könnyedén béleljük és szám-, valamint vonaljelzés szerint a zsaketre varrjuk. A pántokat paszomántfigurák díszítik. Az 1. és 2. előli, valamint a hátrész varrásai közé gombbal díszített vörös tafotapántokat foglalunk. A július 1-én

13. sz. Fehér himzésű ingura. a 15. sz. hoz természetes nagyságban. 140. és 141. fig. szerint készítjük, könnyedén béleljük és szám-, valamint vonaljelzés szerint a zsaketre varrjuk. A pántokat paszomántfigurák díszítik. Az 1. és 2. előli, valamint a hátrész varrásai közé gombbal díszített vörös tafotapántokat foglalunk. A július

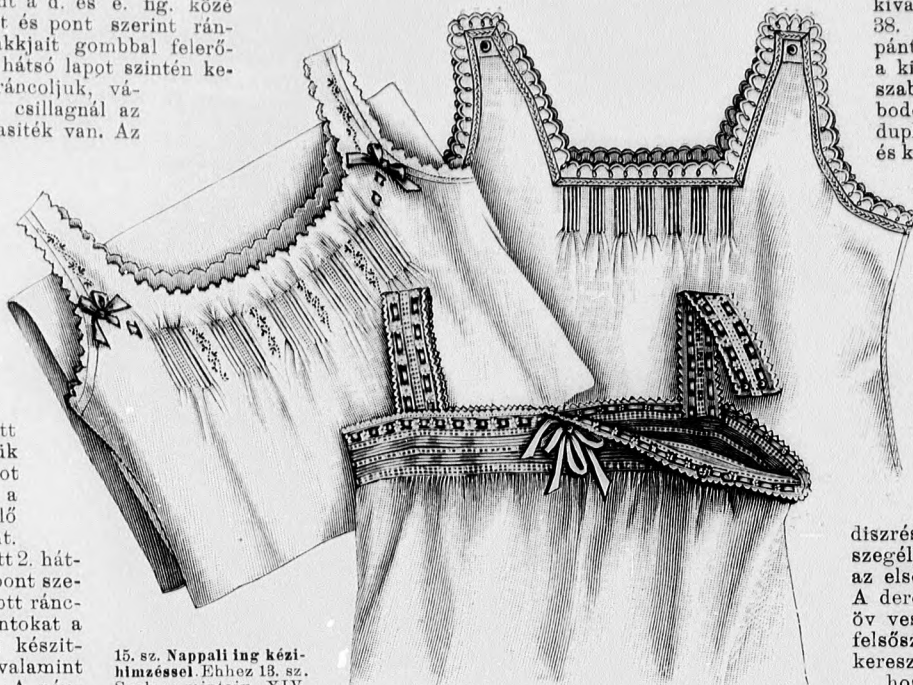


18. és 19. sz. Egyszerű fehérnemű, nappali ing és nadrágból. Szab.: mintáiv XXVIII. sz., 163. és 164. fig.

37-42. fig. adja. A 10. fig. szerint szabott belésszoknyát borító felsőszövetsszoknyát a kis rajz a. és b. fig. után vágjuk. Az előli lapot kereszt és pont szerint ráncoljuk, azokat a pontozott vonal mentén letűzve. A fodor- és pántdísz vonalaival adott hátsó lapot



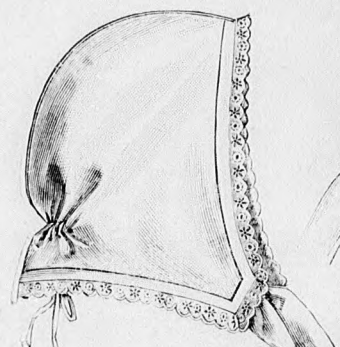
28. sz. Alsószoknya fodorúszszel. Szab. és magy.: mintáiv XI. sz., 61-63. fig.



15. sz. Nappali ing kézi himzéssel. Ehhez 13. sz. Szab.: mintáiv XIV. sz., 76. és 77. fig. — 16. sz. Nappali ing vállzárással. Szab. és magy.: mintáiv XIII. sz., 74. és 75. fig. — 17. sz. Nappali ing legombolható vállal. Szab. és magy.: mintáiv XV. sz., 78-82. fig.

megjelent számunk 27. fig. szerint szabott csinos sonkaújjakat alul a mellényhez illő kézelő díszíti.

12. sz. Voilruha fodor- és szegélydíszszel. Ehhez a 4. sz. Szab.: mintáiv VII. sz., 37-42. fig. Anyag: 7 m. hosszú, 110 cm. széles sötétkék voil, 2 1/2 m. hosszú, 50 cm. széles hasonlószerű tafota, 1 1/2 m. hosszú, 5 cm. széles spachtelbordűr.



22. sz. Egyszerű hálófejű. Szab. és magy.: mintáiv XVII. sz., 85. fig.

240 kis díszgomb. A sötétkék voilból való egyszerű ruhát fehér spachtelbordűr és kék tafota díszíti. A szabását



24. és 25. sz. Pongyolakabát csipkebetéttel. Szab.: mintáiv X. sz., 57-63. fig.



kivágást és a karöltőt hurkoljuk. 18. sz. Egyszerű mosokelengye nappali ingből és nadrágból. Szab.: mintáiv XXVIII. sz., 163. és 164. fig. Anyag az inghez: 240 cm. hosszú, 84 cm. széles ingvász, 2 1/2 m. hosszú, 2 cm. széles himzés, 35 cm. hosszú, 3 cm. széles himzett betét, 2 m. hosszú himzett lyukacsos szegély; a nadrághoz: 130 cm. hosszú sirting, 120 cm. hosszú himzett betét, 3-3 cm. szélességben,

kivágást körülvevő s a 38. fig. után vágott vállpánt alá foglaljuk s előli a kis rajz 39. fig. szerint szabott, főt ötszörösen bodorított felsőszövetet duplaponttól duplapontra és keresztet keresztre téve hozzáerősítjük. A 40. fig. szerint készített díszrészt a felsőszövet előli részéhez erősítjük, a duplaponttól a csillagig, előli kék tafotára fektetett spachtelcsik kandi-kál ki alula. Ebből csináljuk a hátulzáródó s a július 1-én megjelent számunk 40. fig. szerinti állógallért is, tafotapánttal egyesítve. A voilvállpánt és



14. sz. A 3. sz. háta.

díszrészt rajzon belül hosszszegélyekbe varrt tafotacsikkal díszítjük, amelyhez az első két, az utóbbin három tafotapánt zárul. A derekat előli és hátul 12, oldalt 10 cm. magas öv veszi körül. A kis rajz 42 fig. szerint készített felsőszövetűjjakat főt adat szerint behuzva, alul kereszt és pont szerint ráncolva, az előli 23 cm. hosszú s a július 1-én megjelent számunk 44. fig. után vágott belésszoknyára erősítjük. Az újszöveket pánttal és plisszéval határolt spachtelcsik veszi körül. A derék felsőszövetét, az övet és az újjakat a szoknyadiszhez hasonló gombokkal kivarrt pántok díszítik, a melyek számára a 41. fig. kellőleg meghosszabbíthatjuk.

15. sz. Nappali ing kézi himzéssel. Ehhez 13. sz. Szab.: mintáiv XIV. sz., 76. és 77. fig. Anyag: 2 1/2 m. hosszú, 90 cm. széles batiszt. Az ingnek a 76. és 77. fig. után közepén végig egészben vágott előli és hátsó ingalját a kis rajz 77a. fig. szerint meg-hossz-szab-bitjuk.



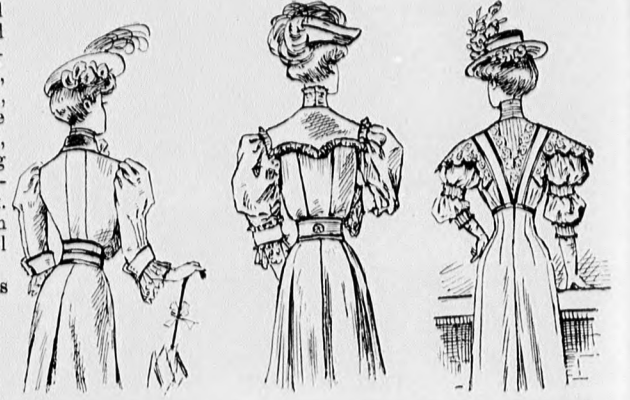
Az előli ingaljon adva van a szegélyek, lyukacsos galand és kézi himzés vonala. Az utóbbi a 13. sz. természetes nagyságu minta után fehérhímzésben dolgozzuk ki. A szegélycsopordok közötti áttörést, a himzésfigurán áthuzódó áttöréshez hasonlóan, kétsorosán kézzel is kidolgozhatjuk vagy szőtt lyukacsos galanggal is helyettesíthetjük. A szegély és himzésfigurák felső végei mentén, a belső oldalon csikot tűzünk alá, melyemszalag áthuzásához, amelyet kép szerint a csillagnál kidolgozott hasítékokon huzunk át, a végén csokorba kötve. A felső



29. és 30. sz. Muszlin pongyola. Szab.: mintáiv XI. sz., 61-63. fig.

1 1/2 cm. széles lyukacsos betét, 240 cm. hosszú, 9 cm. széles himzés, 2 m. hosszú, 1 cm. széles kék selyemszalag, 160 cm. hosszú himzett lyukacsos szegély. Az egyszerű szabású inget a vállon gomboljuk és úgy a nyak-, mint a karkivágásnál himzéssel határoljuk, a melyeket előli himzett szegélyvel erősítünk meg. Az inget az előli kivágás tekintetbe vételével a 163. fig. szerint szabjuk, a kis rajz 164a. fig. szerint kiegészítve. Ezen szabáson adva van az előli betét rajza, a melyhez a lyukacsos szegély párosul, valamint a lyukacsos szegélye is. A nadrág számára a 164. fig. szerint két részt vágunk, közepén végig egészben, a duplavonal mentén oldalt hasítékokat dolgozunk ki, az előli széléhez 2 1/2 cm. széles szövetszövetpántot, a hátsó széle alá pedig hasonló széles szövetszövet-ikot tűzünk. A szabáson, a figyelembe veendő behajtáson s az előli, illetve előli felső szél körvonalán kívül adva van az előli kidolgozandó bevarrások rajza is. A nadrág előli felső szélét épp úgy, mint a külső széleit 2 1/2 cm. széles alátűzött rézsutcsik biztosítja. A felső, behuzott és hátsó széleit, a melyek a csillagig egymásra fekszenek, 3 1/2 cm. széles, 52 cm. bő egyenes lénzöbe foglaljuk, a melyet a hátsó közepén 26 cm. hosszán letűzünk a keresztetűző huzókora számára. A szalagvégeket hurkolt hasítékokon át húzzuk ki. Az oldalhasítékokat gomboljuk. A nadragnak 58 cm. bőségre behuzott alsó széleit (lásd a szélesebb betét rajzát) lyukacsos betét határolja, a melyen át oldalt csokorba kötött szalagot húzunk, ehhez 50 cm. bő oldalt szétváltó betétsík zárul. Erre lyukacsos szegélyvel himzett fodrot erősítünk, a melyet a harántoldalain, a lyukacsos betét ellen tekintve, 4 cm. szélességre lekeskenyítünk.

24. és 25. sz. Pongyolakabát csipkebetéttel. Szab.: mintáiv X. sz., 57-63. fig. Anyag: 2 1/2 m. hosszú, 110 cm. széles rózsaszínű gyapjú-muszelin, 2 m. hosszú, 10 cm. széles fehér verticsipke utánzat, 86 kis gyöngyházgomb. A pongyolakabátnak rövid alányuló bélső részzeit az 57. és 58. fig., a



31. sz. A 25. szám háta rövidítve.

32. sz. A 36. szám háta rövidítve.

33. sz. A 38. szám háta rövidítve.



gyumuszinnal bélelt előli vállpántját, pedig a 61. fig. után vágjuk. A felsőszövetnek az 59. fig. után vágott kereszt és pont szerint ráncoljuk és szám szerint a megfelelő belésrészekre erősítjük. A hátul kereszt és pont szerint ráncoljuk és szám szerint a megfelelő belésrészekre erősítjük, a háttal egyesítve. Az előli részeket 96-tól 100-ig, 97-en át a vállpántrészek alá erősítjük, a háttal egyesítve. Az előli részekkel együttesen szövetsíkot tűzünk alá és láthatatlanul gomboljuk. A július 1-én megjelent számunk 40. fig. után vágott állógallérral, egy a felsőszövetnek. A július 1-én megjelent számunk 40. fig. után vágott állógallérral, egy a felsőszövetnek. A július 1-én megjelent számunk 40. fig. után készített belésrészt tűzünk alá és láthatatlanul gomboljuk. A július 1-én megjelent számunk 40. fig. után készített belésrészt tűzünk alá és láthatatlanul gomboljuk. A július 1-én megjelent számunk 40. fig. után készített belésrészt tűzünk alá és láthatatlanul gomboljuk.

37. sz. Alsószoknya fodordiszszel. Szab. lásd magy. Anyag: 6 1/2 m. hosszú, 80 cm. széles. A világoskék alsószoknya 240 cm. hosszú, 60 cm. széles hasonlószínű tafota. A világoskék alsószoknya a legkeskenyebb ráncokba rakott, gufrizott fodrát hasonlószínű keskeny tafotafodrok. A július 1-én megjelent számunk kis rajzának 88. fig. adja. A július 1-én megjelent számunk kis rajzának 88. fig. adja. A július 1-én megjelent számunk kis rajzának 88. fig. adja.

38. sz. Alsószoknya fodordiszszel. Szab. lásd magy. Anyag: 6 1/2 m. hosszú, 80 cm. széles. A világoskék alsószoknya 240 cm. hosszú, 60 cm. széles hasonlószínű tafota. A világoskék alsószoknya a legkeskenyebb ráncokba rakott, gufrizott fodrát hasonlószínű keskeny tafotafodrok. A július 1-én megjelent számunk kis rajzának 88. fig. adja. A július 1-én megjelent számunk kis rajzának 88. fig. adja. A július 1-én megjelent számunk kis rajzának 88. fig. adja.



39. sz. Egyszerű ruha széles válldiszszel. Ehhez 44. sz. 40. sz. Ruha csipke- és előtű vászondiszszel. Ehhez 46. sz.

csikot erősítünk. Az alpakkaszoknyát kép szerint 3 1/2 cm. széles egyenes tafotafodor díszíti, eltakarva a fodor felvarrását, valamint ezen rész és a rézsutcsik felvarrása között; erre három egyenként 660, 780 és 840 cm. bő fodrot erősítünk.

29. és 30. sz. Muszlinpongyola Szab.: mintaiv XI. sz., 64-69. fig. Anyag: 8 m. hosszú, 76 cm. széles gypjumuszlin és 20 m. keskeny díszítő pánt. A pongyolán a kis rajz 66. fig. után vágott és lönt előírás szerint behuzott csüngőt a gázzal keményített és szabadon a belésrefekvő vállpánt alá tűzzük. Ezt a 64 és 65. fig. után vágott rövid belésrészek belső vonalait jelzi. A kereszt és pont szerint rakott előli kis ránc a vállpánt alsó szélét tesztézálóvá képezi. A pongyolát előli a vállpánt hosszában kapcsoljuk, folytatól pedig alátűzött gomblyukpánttal láthatatlanul gomboljuk. Díszül a 67. fig. után vágott bélelt vállgallért, a 69. fig. szerinti ujjfodrot, a vállpánt alsó szélét, valamint a csüngőt rajz szerint vezetett egymáshoz hasonló keskeny pántok díszítik, épp úgy mint a kihajtott gallért és az ujjhajtókákat. A vállgallért 109 től 120-ig a pongyolára erősítjük s a vállpántnak előli betétszerűen szabadon maradó részére rézsut díszítő pántokat varrunk. Az állógallért a 40. fig., a belésujjakat a július 1-én megjelent számunk 44. fig. adja. Az utóbbit alul 21 cm. magasan simán borítjuk, a kézesuklónál 4 cm. széles hajtókával látjuk el. A kissé bodorított ujjfodrot a kis rajz 68. fig. után vágott felsőszövetujjaknak 6 cm. széles állóránccokkal szűkített alsó széléhez erősítjük. A csüngőnek jobboldali varrásába, a duplapontok között zsebet erősítünk fel.

35. sz. Utcái ruha barézsból. Ehhez 31. sz. Szab.: mintaiv XIX. sz., 96-102. fig. Anyag: 6 m. hosszú, 110 cm. széles baréz, 20 cm. hosszú, 50 cm. széles fekete bársony, 1 1/2 m. hosszú, 66 cm. széles, hasonlószínű tafota, 1/2 m. hosszú, 120 cm. széles fehér sifon, 30 cm. hosszú, 60 cm. széles fehér tafota, 2 m. hosszú, 15 cm. széles fehér tüllcsipke, 1/4 m. hosszú, 13 cm. széles lila moárészalag, 6 nagy, 6 kis fantáziagomb. A csipke- és szalagdiszszel ellátott egyszerű, krémszínű barézsruhát a 96-102. fig. adja. A kis rajz 96. fig. után vágott béleletlen szoknyát hátul kereszt és pont szerint ráncoljuk s alul 12 cm. magas pánttal díszítjük vonaljelzés szerint. A belésderekát a július 1-én megjelent számunk 32-37. fig. szerint szabjuk és tafotával bélelt 20 cm. széles, 42 cm. hosszú sifonbetétet erősítünk rá. A 97. és 98. fig. szerinti szabott felsőszövetrészeket (a 97. fig.-án figyelembe veendő a behajtás) kereszt és pont szerint ráncoljuk, az előli részt ezenkívül alul ponttól csillagig behuzzuk és a 99. fig. szerinti övvel szám szerint egyesítjük. Ezt két fehér és három fekete, 1 1/2 cm. széles tafotacsikból készítjük és oldalt a 100. fig. szerinti fekete bársonypánttal díszítjük. A július 1-én megjelent számunk 40. fig. után vágott állógallért csipke- és lila szalagból álló dísz emeli. A derekat főt sállgallérszerűen bársony díszíti. A kis rajz 101. fig. után vágott ujjakat lönt adat szerint behuzzuk, alul kereszt és pont szerint ráncoljuk és a július 1-én megjelent számunk 44. fig. után vágott belésujjakra erősítjük, a 102. fig. szerinti szabott kiegészítőket hozzávarrva, a mely alul csipkefodor kandikál ki. A ruhát a látható módon gombok ékítik.

37. sz. Egyszerű ruha gombdiszszel Szab.: mintaiv VI. sz., 32-36. fig. Anyag: 5 m. hosszú, 120 cm. széles zöld szatintposztó, 170 darab kis paszomántgomb, selyemzsinór, 1/2 m. hosszú, 60 cm. széles csipkeszövet. A csipkével borított, díszrészekkel és csipkekészletekkel díszített egyszerű ruhát kép szerint a ruha színéhez illő gombok és selyemzsinórhurkok ékítik.

37. sz. Ruha ötlapu mideres szoknyával és vállrortokkal. Ehhez 33. sz. Szab.: mintaiv

A július 1-én megjelent számunk 32-37. fig. után vágott belésderekát a hát- és oldalrészeket együttesen sima felsőszövetvel borítjuk. Az előli zárást alul kissé ráncolt selyembetéttel s az előli belésrészeket a 33. fig. szerinti felsőszövet borítja, a 34. fig. szerinti díszrészeket 62-63. fig. alá erősítve. Ezek az előli szélétől a csillagig behuzva, az oldalt átkapcsolt selyem övdísz alá foglalva, kép szerint szétválnak. A nyakkivágást a július 1-én megjelent számunk 44. fig. után vágott állógallér veszi körül. A kis rajz 35. fig. szerint szabott, fönt igen ráncolt, alul sima felsőszövetujjakat a július 1-én megjelent számunk 44. fig. után vágott belésujjakra erősítjük. A kézelőket a 36. fig. adja. A felsőszövevetszoknyát a kis rajz 32. fig. adja. A kis rajz 32. fig. szerinti ráncrészei, a melyeket 1-től-2-ig és 2-től 4-ig a szoknyába foglalunk, fönt három keresztrel az egy pontra fekszenek. A ráncokat fönt sűrűen összefogjuk s a pontozott vonal mentén erősen levasaljuk. A hátul zárt felsőszövevetszoknyával egy lénybe foglalt belészoknyát a július 1-én megjelent számunk kis rajzának 10. fig. adja.



41. sz. Posztókabát dupla vállgallérral. Ehhez 43. sz. Szab. és magy.: mintáiv XVIII. sz., 83-95. fig.

42. sz. Tengerparti ruha erős vászomból. Szab.: mintáiv XX. sz., 103-111. fig.

38. sz. Ruha ötlapu mideres szoknyával és válltartókkal. Ehhez 33. sz. Szab.: mintáiv, II. sz., 7-11. fig. Anyag: 5 m. hosszú, 110 cm. széles kék sevió, 4 m. hosszú, 6 cm. széles spachtelcsipke. A július 1-én megjelent számunk 32-37. fig. után vágott, előli zárt belésderekát előli és hátul betétszerűen, szegélybe varrt batisszáttal, ettől a mider végéig fönt sima, alul kissé ráncolt sevióval borítjuk. A július 1-én megjelent számunk 44. fig. után vágott belésujjakat csupán a harántvonalig vágjuk s az ugyanazon mintáiv 9. fig. szerinti újjudorral borítjuk, a melyeket huzott szövetszövetekkel határolunk és választunk ketté. A nyakat a július 1-én megjelent számunk 40. fig. után vágott állógallér határolja. A 7-9. fig. után szabott mideres szoknyát a kis rajz 11a. fig. szerint meghosszabbítjuk, s az egymás ellen fektetett yarrással bélelt szoknyát a miderreszen közvászonnal keményítjük: a kapcsolás hátul van. A mider szélét selyempánt határolja, a 10. fig. után vágott, bélelt és keményített válltartóhoz hasonlóan. A válltartókat előli keresztelve, előli ékgombbal a miderre, hátul ellene erősítjük. Hozzájuk simulnak belülről, a 11. fig. szerinti csipkedíszeken kívül, kép szerint csipkevégek is.

39. sz. Elegáns ruha széles válldíszszel. Ehhez 44. sz. Anyag: 20 m. hosszú, 50 cm. széles gyöngyházzsínű libertiselyem, 8 1/2 m. hosszú, 55 cm. széles hasonlószínű panne, 11 1/2 m. hosszú, 20 cm. széles hasonlószínű izezett blondencsipke, 1 1/2 m. hosszú, 120 cm. széles hasonlószínű sifon, 155 cm. hosszú, 12 cm. széles vászonszínű csipke, 5 m. hosszú, 10 cm. széles irisgipürbetét, 15 cm. számócaszínű panne, 7 drb 11 cm. átmérőjű, számócaszínű tamburirozott s a selyem színében színárnyalt sifondisz, 11 aranycsatt. A sikkas libertiselyem ruhát gazdagon díszítjük hasonlószínű blonden- és irisgipürccsipkével. A fönt bodorított fodros szoknyát hasonlószínű tafotaalapon csipkével díszítjük. Az alsó csipke alá egy dupla, 15 cm. széles rézsut csikot bodorítunk. Igen csinos a derék széles vállgallérja, a melyet az előli blüzszerűekkel egyben szabunk. A karokat vállrojtyszerűen borítói előli részek felső szélét és külső szélét, s a gipürbe, s

határolja. A vállakon át, hátrafelé szaketalakban egymáshoz erősített betét huzódik, a melyek alá 3 cm. széles dupla rézsutpántot tűzzünk. A vállpántot és állógallért fehér sifonalapra erősített, ráncolt vászonszínű csipkéből készítjük: az állógallér szélét számócaszínű pannecsik határolja. A vállpánt felvarrását 4 cm. széles panne rézsutcsik takarja és belőle aranycsattokon áthuzott kisebb-nagyobb csokrot készítünk az előli és hátsó dísz számára, ahol a végét is takarja. A derék előli részeit az oldalvarrásig magas, ráncolt öv fogja össze, innen a zsaketszerű dísz szabadon az övre lóg le. Az övet előli, valamint a blonden-csipkéből és hasonlószínű sifonból készített félhosszu dudoros ujjakon tamburirozott sifondisz van. Az utóbbinak fölfelnyúló plissédíszét sajátos módon halcsonttal kereken elállóvá tesszük. A dudoros ujjak alatt fehér csipkefogaló és pannepántokkal ellátott sifonujjak vannak.

40. sz. Ruha csipke- és elüti vászondíszszel. Ehhez 46. sz. Anyag: 10 1/2 m. hosszú, 85 cm. széles fehér pettyes, számócaszínű rádiumselyem, 2 m. hosszú, 50 cm. széles hasonlószínű tafota, 17 1/2 m. hosszú, 90 cm. széles hasonlószínű spachtelbetét, 20 cm. hosszú, 80 cm. széles világoskék vászon, 2 m. hosszú, 10 cm. széles sárgás-fehér csipke, 6 m. hosszú, legfinomabb aranyzsinór, 50 m. hosszú számócaszínű sujtás. A fehér tafota alsóruhára dolgozott hasonlószínű rádiumselyemből való elegáns ruhát hasonlószínű spachtelbetétek és figurák díszítik. Igen csinos a betét és állógallérnak félkoralaku, izeggyöngyökkel kivarrt világoskék vászon. A fönt bodorított, alul szélesen elálló szoknyát fehér sifonalapu spachtelbetét díszíti izezeten és cakkosan. A betéteket 4 cm. széles hosszszegélyekbe varrt, sujtással határolt szövetszikok borítják. Sujtás takarja a betétcsikot és felvarrását is, a betét spachteldíszét határolva. Az utóbbinak közepét sujtássalappal és tafotabodorral kivarrt tafota díszíti. A hátulzárt deréknek fönt finom hosszszegélyekbe varrt felsőszövevetszoknyát vállpánt-határolása megegyezik a szoknya díszével. A vállpánt határolásához 2 cm. széles pánt és az ezt kísérő kis aranyzsinórfigurák párosulnak, fönt az imént említett csipkevállpántot és az állógallért szabadon hagyva. Csipkefigurák díszítik a derék-vállpántot és az ujjak felvarrását, alul magas óvalakjában összefogva a blüzszerű felsőszövevet. A figurák alatt ráncolt selyemöv van. A rövid buggyosujjak a cakkos szoknyadíszhez hasonlóan a 7 cm. széles, 28 cm. bő, tisztán beékelt csipkefogalóra fekszik, a melyet 10 cm. széles, 80 cm. bő csipkefogaló határol. A felvarrását sujtással határolt, 1 cm. széles tafotapánt borítja, sujtáslapok alatt a foglalón pántszerűen folytatódva.



43. sz. A 41. szám háta.

42. sz. Tengerparti-ruha erős vászomból. Szab.: mintáiv XX. sz., 103-111. fig. Anyag: 8 m. hosszú, 85 cm. széles vászon, kevés vörös kattun, 7 gomb, egy vörös övcsattal. A praktikus szoknya és zsaketcsőből készült, a melynek a felső részén paszpóliát és hasonló nyakkendőt díszítjük. A szabását a 103-111. fig. szerinti béleletlen szoknya számára a ráncrészt a b. fig. szerint négyszeresen megfelelő hosszban készítjük és szám szerint a vörössel paszpólirozott lapok közé foglaljuk. A vágott pántot gomb díszíti. Hátul a kereszt és pont szerint rakott ránc alatt hasíték van.

A nyitott zsaketnek 104. fig. után vágott 1. előli részén a kis rajzon adva van a tűzésorok vonala épp úgy, mint a szabásrészen a gombbal ékített kis vörös kattunpánt. A 108. és 109. fig. után vágott, szintén áttűzött lehangallérral 42-43. fig. a zsaket a felső szélé ellen varrjuk és törésben kihajlítjuk. A zsaketre a gallér alatt jobbra egy csinos, vörös kattun nyakkendőt varrunk fel, balra átkapcsolva. A 110. fig. után vágott ujjakat (figyelembe veendő a behajtás) fönt



44. sz. A 39. szám háta rövidítve.

45. sz. A 40. szám háta rövidítve.

46. sz. A 41. szám háta rövidítve.



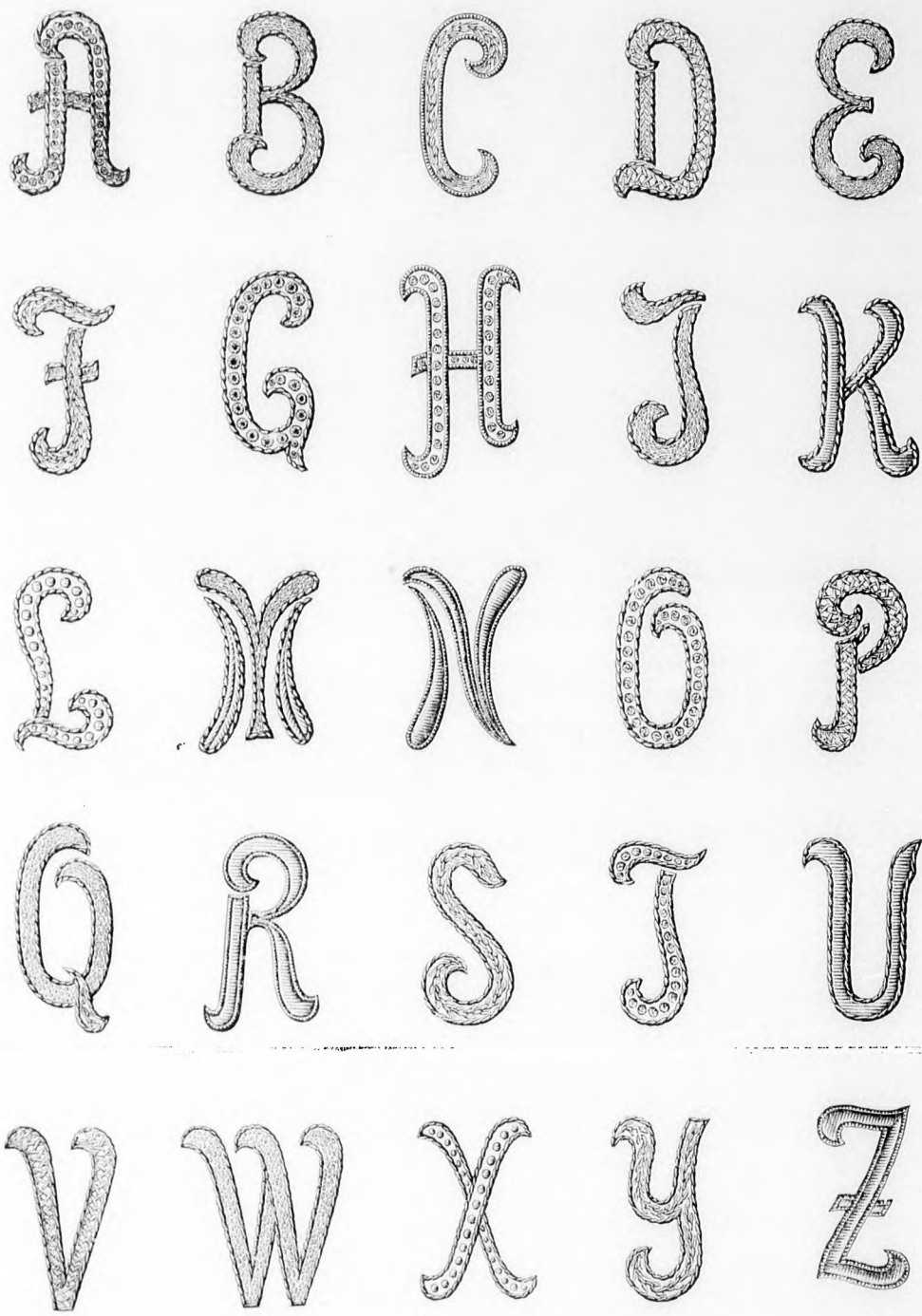


55. sz. látogatónna hűvel es keresztelendő dorkédszszel. Ehoz előt képek hűvel es a nolkai 66. 68. sz. Szab. minitativ XXI. sz. 112-120. hű.

56. sz. Az 55. szám látogatónna előt. A hűvel 55. sz.

57. sz. Az 55. 68. szám látogatónna előt. hűvel.

MONOGRAM-LAP.



← DIVAT UJSÁG. →

Utánnyomás tilos.

Budapest, 1906 július 15.

BUDAPESTI HIRLAP NYOMDÁJA.

