

DIVAT UJSÁG

A Divat Ujság megjelenik havonként kétszer, minden hónap elején és közepén. Szerkesztősége és kiadóhivatala: Budapest, VIII. ker. Rókk Sándor-utca 4. sz. Előfizetéseket csakis naptári 1/4, 1/2, 3/4 és egész évre fogad el bármelyik hazai könyvkereskedés, meg a kiadóhivatal.

negyed osztondóra **2 kor. 20 fill.** postai szétküldéssel.

Minden számban szórakoztató melléklet és kétoldalas szabásmintaiv. Havonként színes divatkép és kézimunka-melléklet. Havonként váltakozva a nyolcoldalas Tündér Újak iparművészeti újság, Csaldéi Monogram-Album lapjai és színes kézimunka-kép.

A DIVAT.

Tavaszi—nyári divat! mily kicsi két szó és mennyit lehetne róla beszélni, ha mondani valónkat oly parányi hasábra nem kellene összeszorítani!

Kevés szóval tehát egyelőre csak annyit, hogy deréktől lefelé a vékony vonalak az uralkodók, a melyet csak az u. n. „Princess“ szabással lehet elérni. De azért nem ez a szabás az uralkodó. Nem, hanem az általános, magas szoknyának keresztelt forma, a melynél fogva a szoknya az övezővel együtt szabatik és úgy 10—15 cm. magasságban és felül a csipőn. Lapunk mai számában több példányban is bemutatjuk ezt a szabást, a melyet bizony egy kicsit nehéz elkészíteni, mert többszörös felpróbálással és változtatással lehet elérni, hogy mindenütt pontosan és szépen simuljon a termetre.

A formának áruló volta természetesen megkívánja, hogy formás legyen az alak — se tulsovány, se tulkóvér.

A magas szoknya övéről két-három ujjnyi széles pántok húzódnak a vállakon keresztül-kasul és gombolódnak szép díszes, iparművészeti cikkszámba menő gombokkal vissza az övre. Az ilyen sima szoknyához viselt selyem- vagy batistszbluz aztán csupa rücs, pufl, bodor, fodor, csipke és himzés. Soknak az ujjja rövid, dudoros és persze könyökig érő keztyűt vagy öreganyáink divatja szerint a bluz rövid ujjába gombolt csipke- vagy himzett szoros ujjat kíván, hófehéret, hogy mindennap frisset keljen bele gombolni. 36. sz. képünkön mutatunk be ilyen batistsz ujjakat.

A nyári kelmék szépségéről és sokféleségéről írásban fogalmat nyújtani egyszerűen lehetetlen. A szövés épp annyiféle, mint a szín és minta. A tavasziak közt az „alpaka“ uralkodik minden elképzelhető színben. Mellette vászon lesz tán a legelterjedtebb a nyáron, sima, himzett és csipkebetétes formákban, fehér, kenderszín és halvány színekben. A könnyű „grenadine“ is többször a drágábbak, — mert selyem alsó ruhát kívánnak, de egyszerűen mesésen szépek.

De semmi sem oly gyors és csodálatos, mint a nyári kalapok lepkeszerű feltünése és terjedése téli álmuk



1. sz. Kalap elütő fej- és tolldíszszel. Ehhez 5. sz.

elmultával. Jóformán vége a fejről felfelé repülni látszó formának. Minden nagy, csaknem minden kalap jól a homlokba húzódik. A karima nem széles, a fejforma meglehetősen magas és gömbölyű. Még az idegen angol ruhához is kisebb, de díszített kalap járja. Csaknem minden forma megkívánja az ugynevezett „fésű“ vagy „kontytakarót“, a mely a kalap többi díszéhez illően szalag, virág vagy toll. Nagyon sok a virágdísz, szinte terhesen sok a kalapokon.

A ki fél a magas szoknyától, az egyszerűen a divatos, széles és gyönyörű csatokkal ékeskedő övekből választ, a mely egészen a ruhát kiegészítő kis bolerókat széle alatt vész el.

Szóval divat majdnem minden, a mi valakinek jól illik a termetére.

Ida.

1. sz. Kalap elütő fej- és tolldíszszel. Ehhez 5. sz. Igen kedvesen illik a halványzöld brüsszeli szalmafonásu karimához az ujalaku kalapnak sima fekete atlaszszal borított fejrésze. Baloldalt a kisse felhajtott karimán, egy gyönyörű fehér csipke díszíti a fej széléhez kerek, hátrafelé kiszélesedő, ráncolt szalaggal borított kengyeltesítőnk. Hátralatt jobbra sűrűn ráncolt tüll, balra pedig egy csokor fekete rózsza, zöld levelekkel, zárul a kengyelhez.

6. sz. Zsaketes ruha elütő mellényvel. Ehhez 3. sz. Anyag: 6 m. hosszú sötétkék sevió és 1/2 m. hosszú rezedazöld posztó, 120—120 cm. szélességben, 1/4 m. hosszú, 50 cm. széles tekete selyem, 5 m. fekete sujtás, 7 gomb és 5, 3—3 cm. hosszú aranycsatt. A sötétkék sevió-ruhának fehér selyemmel bélelt rövid zsaketjét elől vászon közbéléssel s az előli gombolt szélein pedig mellényszerű, rezedazöld színű posztórészszel látjuk el. A nyakkivágás ellen varrt lehajtott gallért hasonló posztó és fekete sujtás díszíti. Egyébként pedig az előli részek felső sarkaival együtt, tekete selyemmel ékítjük. A mellényszerű rész felarrását takaró tűzött pántok a hátrészen folytatódnak. A keskeny, alsó szélpántokat c-ucsavégűt végeiknél, fogva áthuzzuk az aranycsattokon. Épp úgy, mint az alsóujjnak a felsőre való felvarrását eltakaró pántokat. Az ujjakat a csuklónál selyem- és posztópaszpól, valamint bodros valenzien csipke díszíti. A béleletlen szoknya egyes lapjait, felhajtott széleiknél fogva, aláfoglalt szöveteikon egybefoglaljuk, a melyek alul a rakott ráncok alatt kiszélesednek. Előli két oldalt tűzött hosszpántok vannak.

7. sz. Utcai ruha rövid zsakettel és bokáigerő szoknyával. Ehhez 4. sz. Szab.: mintáiv IV. sz., 39—45. fig.



3. és 4. sz. A 6. és 7. szám háta.

Anyag: 6 1/2 m. hosszú kockás posztó, 20 cm. hosszú rezedaszi-
nű posztó, 180-180 cm. szé-
lességben, 4 m. hosszú, 8 cm.
széles fekete paszománt, 1 1/2 m.
hosszu, 1 cm. széles arannyal
átszőtt fehér paszománt, 4 1/2 m.
hosszu fekete, 1 1/2 m. arany-
sujtás, 3 nagy és 4 kisebb
gyöngyházgomb. A
barna és kék kockás
ruha diszes fehér se-
lyemmel bélelt zsaket-
jének nyakkivágását és
előli széleit
aransujtással
határoljuk. A
zsaketet a 40-
45. fig. szerint
szabjuk, a 40-
44. figurát (a
40. figurán figye-
lembe véve a behajtást és a gombok
vonalát) szám szerint egyesítve. Az előli
és hátrészek varrásait 1 cm. szélesen
letűzzük. A 45. fig. szerint rezedaszi-
nű posztóból készít-
t és vászonnal bélelt
gallért 91-től 95 ig a zsakethez varrjuk.
A 40. ngurból vágott pánt a
gallérra fekszik, felvarrását
arannyal átszőtt paszománt
takarja. Sujtással határolt fekete
paszománt veszi körül a zsaket
széleit és díszíti az előli és hát-
rész varrásait, kép szerint 9 cm.
m. pántszerűen. A gallérhoz
hasonlóan díszítjük a mai mintai-
vünk 38. fig. szerint szabott
sonkaújjakat. Az ujj- és gallér-
pántokat gyöngyházgombok dí-
szítik, zsinórhurkokkal pedig
zárásul szolgálnak. A kis rajz
39. fig. szerint, 7 lappal készített
szoknyát laposrácok és pártok
díszítik. A hátulzárt szoknya
varrásait a zsaketéhez hasonlóan
letűzzük. A kis rajz 39a. fig-
nak ráncait a szoknya számára
hatszorosán készítjük el s alul,
a hátsó kivételével, a varrásokba
fogaljuk. A felvarrásukat paszo-
mánt és sujtás borítja. A szoknya-
szélét, az előli lap
két vágottszélű 9-
s részsűcsik díszíti,
lekerékített sarkakkal a
récnek. A hátsó lapot főt
pont szerint ráncokba rak-
17 cm. hosszán letűzve.



5. sz. Az 1. szám háta.

szélén, az utóbbit azon-
ban három 8 cmnyi
közökben, bodrossifon-
szalaggal díszítjük. A
főt bodorított, alul
ráncolt ujjakat tafotá-
ból és csipkéből készít-
jük és hozzá 220 cm.
bő, hátul 24, előli 14 cm.
magas, plisszírozott,
alul bodros sifon-sza-
laggal díszített ponzsé-
fodrot erősítünk, a
melyet csipkemunká-
ból való kerek fodor
borít. A felvarrását
kettős, bodrozott sifon-
szalag borítja, a mely
felett két bandó rozetta-
val fogja össze az ujjak
ráncait. A nyakbodrot
két 285 cm. széles,
6 cm. magas, előli lekeskenyített, plisszírozott
ponzsécsikból készítjük, a melyeket főt huzott
sifon-szalagok határolnak, sűrű rózsabodrokba
rakva. A vállpánt előli zárását három szalag,
rozetta takarja. A kabátot a 139-143. fig. adja
A vállpántrészeket a 139. és 140. fig. után csipke-
szövetből készít-
jük, csipkemun-
kával díszítjük
és ponzsével bé-
leljük. A 141. fig.
szerint csipke-
munkából való
válltodorokat
109-től 110 ig a
karöltöbe
fogaljuk. A
csipkemun-
kából való
ujjfodrot a



9. sz. Elegáns empirkabát csipkemunkával. Ehhez 42. sz. Szab.: mintáiv XXII. sz., 139-141. fig.



8. sz. Tavasz ruha posztóból, pannemellényvel és ráncolt harangalaku szoknyával. Ehhez 10. sz.

8. sz. Tavasz ruha
posztóból, pannemellény-
vel és ráncolt
harangalaku szok-
nyával. Ehhez 10. sz.

Anyag: 6 m. hosszú, 120 cm.
széles fekete posztó, 1 1/2 m. hosszú, 48 cm. széles lila
panne, 4 m. hosszú, 20 cm. széles sárgás túlleszipke,
6 m. hosszú, 2 cm. széles hasonló csipke, 20 cm.
hosszu fekete bársony, 1 m. hosszú hasonló selyem
50-50 cm. szélességben, 4 ékgomb, 1 1/2 m.
hosszu arany mignardise. A fekete posztó-
ruha aló ujjdíszét széles csipkéből készít-
jük, keskenyebbé vágva pedig a derék felső
szövetének betét, állógallér és hajtóka-
szerű díszét képezi. A csipkeívek mentén
szűzítő igen keskeny paszpolt, előli pedig
felsőszövetnek 2 cm. széles mellény-
cipkét, fekete bársony al. készítjük, a
felsőszövetujjakat is határoljuk, 5 cm.
széles pánt gyanánt. Ezen pánthoz hasonló
széles selyem plisszé, ehhez pedig az öt-
zörösen sűrűn huzott, keskenyebb csipke
zárul. A derék övdíszé 20 cm. széles
selyemosikból való, a melyet lila panne-
ból való egymásra kapcsolt mellény és
hajtókagallér díszít. Hasonló pannéből
valók az arany mignardiséből és ék-
gombokkal kivarrt 10 cm. hosszú, 5 cm.
széles pántok a csipke és hajtóka alá
nyulnak. A felsőszövet szoknyát főt ránc,
alul egy-két tűzessor díszíti.

9. sz. Elegáns empirkabát, íreszipke-
díszszel. Ehhez 42. sz. Szab.: mintáiv
XXII. sz., 139-143. fig. Anyag: 5 1/2 m.
hosszu, 100 cm. széles fekete csipke,
3 1/2 m. hosszú, 72 cm. széles hasonló-
színi tafota, 6 m. hosszú, 2 1/4 cm.
széles hasonlószíni ripszszalag, 55 m.
hosszu, 1 1/2 cm. széles hasonlószíni
sifon-szalag, 3 1/2 m. hosszú, 60 cm.
széles hasonlószíni ponzsé. A szép
kabátot előkelő izlessel vannak a
díszrészek összeegyeztetve.

10. sz. Tavasz ruha posztóból, pannemellényvel és ráncolt harangalaku szoknyával. Ehhez 10. sz.
Anyag: 6 m. hosszú, 120 cm. széles fekete posztó, 1 1/2 m. hosszú, 48 cm. széles lila panne, 4 m. hosszú, 20 cm. széles sárgás túlleszipke, 6 m. hosszú, 2 cm. széles hasonló csipke, 20 cm. hosszú fekete bársony, 1 m. hosszú hasonló selyem 50-50 cm. szélességben, 4 ékgomb, 1 1/2 m. hosszú arany mignardise. A fekete posztóruha aló ujjdíszét széles csipkéből készítjük, keskenyebbé vágva pedig a derék felső szövetének betét, állógallér és hajtókaszerű díszét képezi. A csipkeívek mentén szűzítő igen keskeny paszpolt, előli pedig felsőszövetnek 2 cm. széles mellénycipkét, fekete bársony al. készítjük, a felsőszövetujjakat is határoljuk, 5 cm. széles pánt gyanánt. Ezen pánthoz hasonló széles selyem plisszé, ehhez pedig az ötzörösen sűrűn huzott, keskenyebb csipke zárul. A derék övdíszé 20 cm. széles selyemosikból való, a melyet lila pannéből való egymásra kapcsolt mellény és hajtókagallér díszít. Hasonló pannéből valók az arany mignardiséből és ékgombokkal kivarrt 10 cm. hosszú, 5 cm. széles pántok a csipke és hajtóka alá nyulnak. A felsőszövet szoknyát főt ránc, alul egy-két tűzessor díszíti.

7. sz. Utcán ruha rövid zsakkal és bokáig érő szoknyával. Ehhez 4. sz. Szab.: mintáiv IV. sz., 39-45. fig.

143. fig. az ujjakat pedig a kis rajz 142. fig. adja.
25. sz. Elegáns empir-
alaku hosszú csipke-
kabát Ehhez 41. sz.
Anyag: 7 méter hosszú,
48 cm. széles fehér tafota
az alaphoz, 14 méter
hosszu, 120 cm. széles
fekete sifon és 4 méter
hasonló csipke tamburiro-
zással 120 cm. szélesség-
ben. Az elegáns csipke-
kabát fehér selyemtafota

sifon, ezt pedig sima,
fekete csipkeszövet bo-
rítja, a melyet nagy virágos
tamburirozás díszít. A fe-
hér tafotaalap alsó szélét
fekete sifonrűss szegé-
lyezi. Az alsó szélükön
egyesített sifon- és csipke borít-
tást itt duplán vett 25 cm. széles
rüssel díszített sifonplisszé ha-
tárolja. A félhosszu ujjakra
fekvő és sifonbodorral végződő
kézelők alul három-oros 15-
20 cm. széles, rüssel díszített
sifonplisszé kandikál ki. Hasonló
teljes plisszé veszi körül a kabát nyakkivágását. A hozzá
simuló sima sifon rozettával végződik. Itt kezdődik az alsó
kabát rész közepéig terjedő kapcsolás. Ezt 90 cm. hosszú,
55 cm. széles többszörösen fejecskébe huzott és 20 cm.
széles sifon-plisszével végződő sifon-esarp borítja. A kabát
alsó részének a felső empir-alaku zsaketre való erősítését
tamburirozás takarja.

26. sz. Bokáig érő tavasz öltözet boleró- és elüti
mellénydíszszel Ehhez 22. sz. Anyag: 4 1/2 m. hosszú,
130 cm. széles sötétkék posztó, 165 cm. hosszú, 16 cm.
széles ékrűszíni csipke, 14 cm. fehér-kék aranyfonásu suj-
tás, 6 fantázia-gomb. A díszes ruhához tetszesszerűnti bluzo-
kat viselhetünk, magas övvel. A sötétkék posztóruhát suj-
tással gazdagon kivarrt, fehér posztóból készített alderősít-
tett mellény, gallérpánt és kézelő díszíti. A kék atlaszszal
paspolirozott pántok, melyek a szintén paszpolirozott
zsaket szélében futva, a hátsó közepén egymásra fekszenek,
síkké külsőt adnak a ruhának. A felső ujjakat alul betűzött
rácokba rakjuk, az alsó ujjak azonban simán maradnak.
A külső varráson túlértőleg bevarrt kézelőket az ujjak
széléhez erősítjük. A kezét dísz csipkézet takarja. A három
részről álló szoknyát letűzött ráncokba rakott előli lapból
s egy oldalt letűzött, ráncokkal díszített hátsó lapból
készítjük.



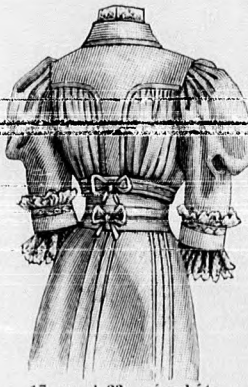
10.



11. sz. Reformruha csipkezsakettel. Ehhez 13. és 15. sz. Szab. és magy.: mintáiv XXIII. sz., 144-147. fig.

12. sz. Reformruha pántdiszszel. Ehhez 14. és 16. sz. Szab. és magy.: mintáiv XVI. sz., 91-100. fig.

27. sz. Zsaketes ruha pántdiszszel. Ehhez 23. sz. Anyag: 6 1/2 m. hosszú, 115 cm. széles olivzöld színárnyalatú gyapjuszövet, 1/2 m. hosszú, 120 cm. széles zöld posztó, 2 tucat ékgomb és 44 felsőszövettel borított gomb. Mintánk több részéből készített szoknyát mutat be, alul vágott ráncokkal s egy rövid pánttal díszített, elülzárt zsakettel. A pántokat puha vászon alapon, szegélyszélesen tűzzük föl. Az olivzöld posztóból készített és csoportos, ékgombokkal díszített mellényhez hasonló a felerősített gallér és kézelő. A díszít a szövetszövetek egészítik ki.



17. sz. A 33. szám háta.



18. sz. A 67. szám háta.



19. és 20. sz. A derék és mell-rés szoknya háta. Ehhez 66. sz.

28. sz. Fehér faillekabát empir-alakban, paszomántzsakettel. Szab. és előli kép: mintáiv XVII. sz., 101-108. fig. Anyag: 1 1/2 m. hosszú, 120 cm. széles sifonplisszé, 3 1/2 m. hosszú, 12 cm. széles sifonplisszé, 4 ékgomb, 6 1/2 m. hosszú sifonrüs, valamint paszomántdisz. A sárgásfehér faillekabátból való sikkos kabátnak alsó, 2 cmnyi közökben középvastag zsinór felett bodorított részét könnyű vászon és tafotával bélelt zsaketre varrjuk és hasonló színű hajtókákkal, valamint sifonplisszé és ékgombokkal díszített paszomántzsakettel díszítjük. A kabátot az alsó bodorításig kapcsoljuk, innen az előli szélekhez, lefelé 7 cm. széles vászonnal bélelt szövetszövetet varrunk. A kabátot a 101-108. fig. adja. A 101 és 102 fig. szerint szabott zsaketrészeket, a melyeken a kabát alsórészeinek felvarrási vonalai adva vannak, szám szerint a 103. fig. szerinti foglalóba erősítjük. A kis rajz 104. fig. után vágott alsó kabátrészeket szám szerint egyesítjük, főt a zsaket bőségének megfelelőleg, zsinór felett bodorítjuk s erre rávarrjuk. A 107. fig. szerint szabott félhosszu sonkájukat, a melyeken az alsó ujjrész elő van rajzolva, a felső szélén csillagtól csillagig behuzzuk. Az ujjak alsó sima szélére két 15 és 12 cm. hosszú és 120 cm. bő sifonrüssel határolt sifonplisszét félcelünk. A külön álló paszomántkabát alapját a 105. és 106. fig. szerint szabjuk és épp úgy mint a bélelt, hátul nyitott 108. fig. szerinti kézelőket, könnyedén a

kabátra félceljük. Igen csinos az előli, balra átérő dísz, főt két 60-60 cm. széles és 15 cm. hosszú, rüssel végződő sifonplisszét erősítünk rá 9 cm. szélességre összehuzva; 60 cm. hosszú és 6 cm. széles hosszoldalain beszegett faillek díszet erősítünk a fölé s oldalt két 6 és 4 cm. hosszú c-krotot erősítünk fel ékgombokkal. A nyakdíszet belül felvarrt dupla, 1 cm. bő, 6 cm. széles sifonplisszé képezi.

23. sz. Ruha mellényrészekkel. Ehhez 17. sz. Szab.: mintáiv II. sz., 13-29. fig. Anyag: 8 m. hosszú, 120 cm. széles világosszürke posztó, 40 cm. hosszú, 48 cm. széles rézsut vágott heliotropszínű bársony, 1/4 m. hosszú, 50 cm. széles elefántcsontszínű atlasz, 4 3/4 m. hosszú, 8 cm. széles fehér csipke, 18 cm. hosszú, 1 1/2 cm. széles spachtelbetét, 1 3/4 m. hosszú tarka selyemmel kihimzett girlandbordűr, kevés fekete és halványkék merveljő, 6 gomb ércfogalással, 8 kisebb lila paszomántgomb. A gazdagon díszített ruha alapját szürke tafotából készítjük. A 15-18 fig. szerint szabott belésdereket az alsó, előli csucsba vágott széléstől, a derékon túl fekvő vonalig ráncolt felsőszövettel borítjuk. A 19. fig. után fehér selyemalapú, egymás ellen tektetett csipkéből készített betétet sitoráncsal erősítjük fel a közepén. A nyakkivágástól 1 1/2 cm. széles spachtelbetétet erősítünk a betét közepére, a melyen halványkék merveljőselymet huzzuk át. Ugyanilyen selyemből való csokrok díszítik ezen betétet kép szerint. A 20. fig. után vágott állógallért fehér selyemalapon csipkéből készítjük, halványkék selyempaspollal és heliotropszínű bársonnyal díszítve. A 25. fig. után bársonyból vágott mellényrészeket fekete merveljő-paszpol és elefántcsontfehér tarka bordűrrel díszített atlasz emeli. Az 1. előli és 2. hátrészekhez, valamint a 21. és 24. fig. után vágott vállpánthoz zárulnak a főt és lent bodorított s a 22. és 23 fig. szerint szabott felsőszövetrészek, a melyek lent a 26 fig. után vágott pánttal végződnek. A derekat a hátsó közepén bársonyból való két keskeny rokkocscokor díszíti. Az 1. előli részt főt a 27. fig. után vágott hajtókagallérral kihajítjuk. A kis rajz 29. fig. szerint szabott félhosszu felsőszövetrujjakat alul, a 28 fig. után vágott belésujjaknak megfelelőleg, kereszt és pont szerint rakott szegélyekbe tűzzük és 5 cm. széles áttűzött posztópánttal díszítjük, a melyhez egy bársonypánt járul, a melyet fekete merveljő-paszpol és egy szélesebb bordűrös fehér atlaszpaszpol határol. Alul csipke-fodrot bodorítunk hozzá, a keskenyebbet pedig a fölé helyezük. A kis rajz 14. fig. szerint 7 részből álló ráncolt szoknyának egyes lapjaira, mintegy 11 cmnyire az alsó szélétől és 6 cmnyi közökben egy-egy 23, illetve 19 cm. hosszú, 5 cm. széles pontot varrunk. A szoknyát kereszt és pont, valamint betűvel jelölt kereszt és pont szerint ráncokba rakjuk, a melyeket az alaknak megfelelőleg összehuzunk és letűzünk. A belésdereken, a derék fölött adva van az öv vonala, ehhez erősítjük hátul, az adat szerint behuzott zsaketszerű felsőszövetet. Az egymásra gombolt mellényrésze-



13. sz. A 11. szám rövidített eleje csipke nélkül.

14. sz. A 12. szám rövidített eleje zsaket nélkül.

15 és 16. sz. A 11. és 12. szám háta.

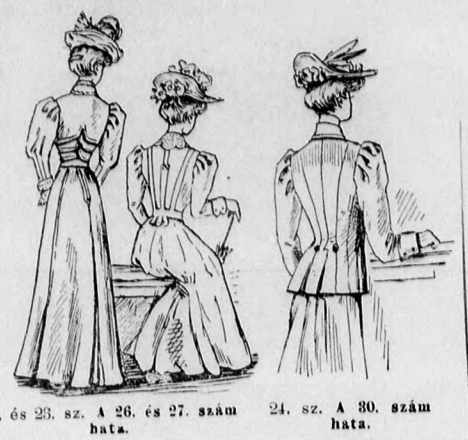
át a derék alá erősítjük. A betétet az állógallérral balra átkapcsoljuk. A vízszintes vonalig vágott belésujjakon

át a derék alá erősítjük. A betétet az állógallérral balra átkapcsoljuk. A vízszintes vonalig vágott belésujjakon

át a derék alá erősítjük. A betétet az állógallérral balra átkapcsoljuk. A vízszintes vonalig vágott belésujjakon



21. sz. Utasó-kabát Szab. hátkép és magy.: mintáiv XVIII. sz., 109-114a. fig.



22. és 23. sz. A 26. és 27. szám háta. 24. sz. A 20. szám háta.



25. sz. Előráns-hosszu empi-
raiu csipkés-bat. Ehhez
41. sz.

26. sz. Bokály-erő-kavasz-ruha
boleroval és élőtö-mellényvel.
Ehhez 22. sz.

27. sz. Zsaketes
ruha-pantolónnal.
Ehhez 23. sz.

28. sz. Fehér-falékakbát-empirialakban-paszománt-
zsakettel. Szab. és magy.: mintáiv XVII. sz.,
101-108a. fig.

29. sz. Kabát-tafotaráttel-Idősebb-hölgy-
Szab. háta és magy.: mintáiv XX. sz.,
127a. fig.

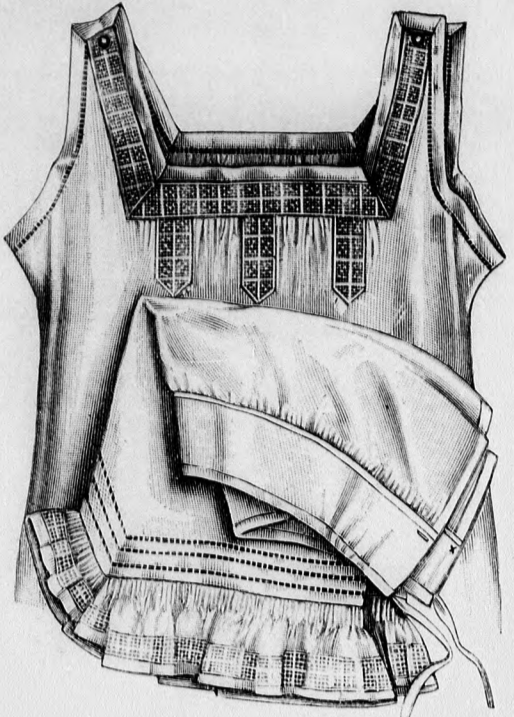


30. sz. Rövid-pozstókabát-mellényvel. Ehhez
24. sz. Szab. és magy.: mintáiv XIX. sz., 115-
128. fig.

31. sz. Ruha-élőtö-zsakettel. Ehhez 45. sz.
Szab. és magy.: mintáiv XXI. sz., 128-
138. fig.

32. sz. Zsaketes-ruha-szabad-övel. Ehhez 40. sz.
47. sz. Szab. és magy.: mintáiv III. sz., 30-
38. fig.

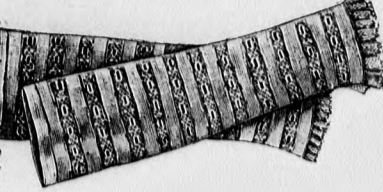
A bemutatott modellek és kosztümök szövetei kaphatók: S. József női divatáruházában (Budapest, IV., Kálvin-tér 1. szám).



31. és 35. sz. Egyszerű nappali ing és nadrág hölgyeknek. Szab.: mintáiv X. sz., 73-77. fig.

az alsó részt figyelmen kívül hagyjuk. A felsőszövetet azon sima vonal ellen varrjuk, a meddig a már említett pánt terjed.

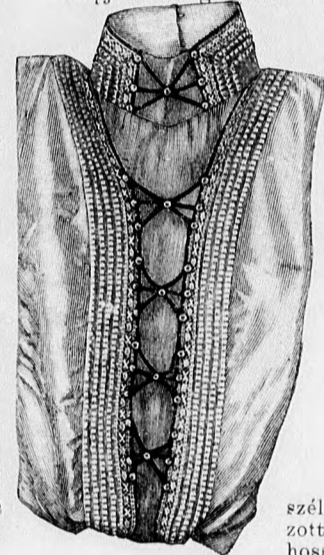
34. és 35. sz. Egyszerű nappali ing és nadrág hölgyeknek. Szab.: mintáiv X. sz., 73-77. fig. Anyag: inghez: 2 m h., 85 cm. széles ing-szövet, 110 cm. h., 3 1/2 cm. széles himzett betét, 180 cm. hosszú 1 1/2 cm. széles lyukacsos galand, 20 cm. hosszú, 100 cm. széles batizt; a nadrághoz 1 1/4 m. h., 85 cm. széles sirting, 2 m. hosszú, 3 1/2 cm. széles betét, 25 cm. h., 100 cm. széles batizt, 2 3/4 m. hosszú 1 1/2 cm. széles áttört galand. A vállon zárt egyszerű inget himzett betét és lyukacsos galand díszíti. Az inget a 73-75. fig. adja. A 73. fig. szerint vágott ingjén adva



36. sz. Felgombolható ujjak. Szab. és magy.: mintáiv XV. sz., 90. fig.



38-40. sz. Bluzszerű betét zsaket alá. Szab.: mintáiv VI. sz., 49-52. fig.



37. sz. Ingbluz selyemből készített, és valenzienoottal. Szab. és magy.: mintáiv V. sz., 46-48. fig.

van az előli ingalj vonala, ezt a részt a kis rajz 77a. figurájának méretei szerint meghosszabbítjuk és szám szerint egyesítjük. A 74. fig. után vágott előli vállpánt 3 1/2 cm. széles himzett betéttel való, a melyet a sarkokon összefogni és a felső szélét egy dupla, 1 1/2 cm. széles batiztszegés közé foglaljuk. A vállpántot szám szerint egyesítjük az előli ingalj, a melyre fönt rajz szerint tűző pántokat ékelünk, a köztük bodrozva. A karöltőbe 1 1/2 cm. széles dupla batiztszegést alkalmazunk lyukacsos galanddal. A 75. fig. után vágott hátsó vállpánt egy 1 1/2 cm. széles dupla batiztszegésből áll, a melyhez lyukacsos galanddal 3/4 cm. széles dupla rézsut pántot erősítünk. A hátsó ingaljat e közé foglaljuk, fönt csillagtól-csillagig behuzva. A nyitott, rézsut lényövel készített nadrágot a 76. és 77. fig. adja. A 76. fig. szerinti nadrágrész közepén adva van az előli nadrág körvonala. A fönt körskörül behuzott és szám szerint egyesített nadrágot a 77. fig. szerint duplaszövetből vágott lényő közé tűzzük. Ezen övet fönt, duplaponttól a hátsó szélig húzókorccal látjuk el. Az 1 m. bő és 10 cm. széles bodros, himzett betéttel díszített batiztfodor feivarrását három 1/2 cm. széles lyukacsos galanddal egyesített rézsutcsik takarja. Ezen fodor a külső sarkától a közepig 6 cmnyire lekeskenvedik.



45. és 46. sz. A 31. és 32. szám háta.

38-40. sz. Zsaketek alá való bluzszerű betétek Szab.: mintáiv VI. sz., 49-52. fig. A 38. sz. felső elegáns betéttel fehér tafotából készítjük, csipke és bodorított baby-szalagal díszítjük. A 39. sz. betétet 5 cm. széles laposráncba, közepén pedig 9 cmnyire hátrahelyeztetett 2 cm. széles laposráncba készítjük. A nyakat az 52. fig. szerint kivágjuk s az 51. fig. szerinti állógallérthozzáerősítjük. Ezt a részt alul a ráncok között 16 cm. szélességre behuzzuk és egy egyenes szövetséssel látjuk el. Fehérhímzés díszíti a laposráncokat, csipke és bodorított baby-szalag pedig a közéket. Ugyanígy dísz van a hátul zárt állógallérnak. Anyaga: 120 cm. hosszú, 45 cm. széles tafota, 280 cm. hosszú, 2 cm. széles csipke, 85 cm. hosszú, 4 cm. széles fehér hímzés, 14 cm. baby-szalag. A 29. számú szellős betéttel spachtel-betétes fehér selyemmel és csokrokkal díszítjük. Az alapját az 52. fig. után fehér szaténból készítjük és fönt a vonalig szegélybevarrt tafotával borítjuk. Az 52. figurán előrajzolt alap szerint kivágott, 70 cm. hosszú, fönt 40, lent 34 cm. széles diszrést a közepén és oldalt mintegy 40 cm. hosszúságban bodorítjuk s az alapra erősítjük. A betétszerű



47. sz. A 32. számú öv külön.



42. sz. A 9. szám háta.

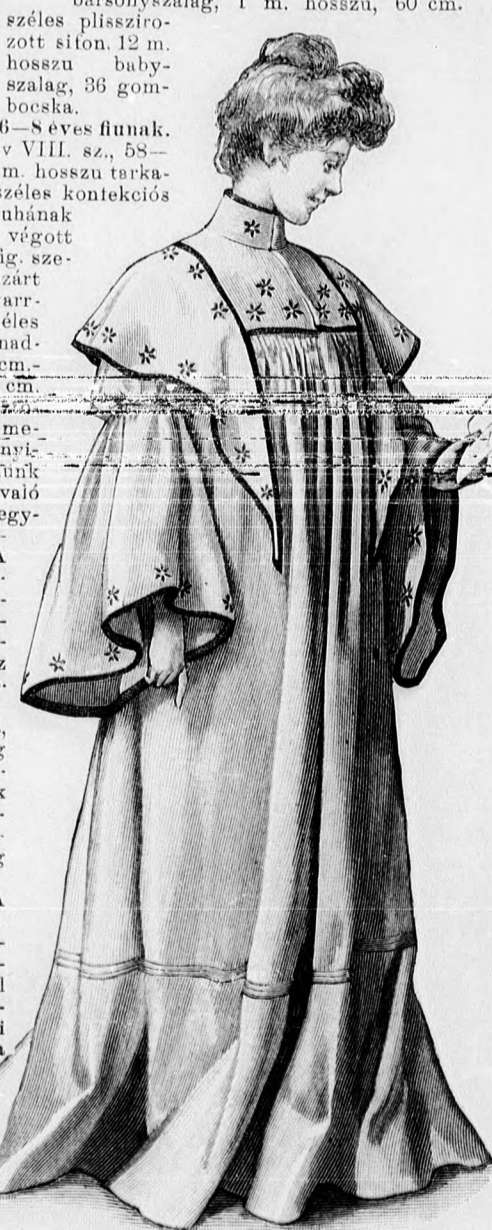


43. sz. Ing nadrággal és szoknyával. Ehhez 44. sz. Szab. és magy.: mintáiv XXV. sz., 37a-b. és 59. fig.



44. sz. A 43. szám használatban.

48. sz. Pongyola vállgallérral. Szab. hátkép és magy.: mintáiv XXIV. sz., 148-156a. fig.



48. sz. Pongyola vállgallérral. Szab. hátkép és magy.: mintáiv XXIV. sz., 148-156a. fig.

ponzséselyemből készítjük, fönt csillagig, alul pedig 22 cmnyire behuzva és teljesen finoman plisszirozott, fehér sifonnal borítva. Az 50. fig. szerint fehér selyemből szabott diszrések előli széleit betét és bársonyszalag díszíti. Alul adat szerint behuzva, szám szerint a sifonnal borított részre erősítjük. Az 50. fig. után vágott állógallért szám szerint a betétrész ellen varrjuk. Negy soros bodorított baby-szalag díszíti 1 cmnyi köztükben a selyemrészeket, a melyeket selyemmel behuzott, fehér ékgombokkal díszített, csoportos bársonyszalag-diszkekkel fogunk össze. A hátulzárt állógallért hasonlóképp díszítjük. Anyaga: 55 cm. hosszú, 48 cm. széles fehér ponzséselyem, 55 cm. hosszú, hasonló széles selyem, 170 cm. hosszú, 1 1/2 cm. széles betét, 4 1/4 m. hosszú, 1 1/2 cm. széles bársonyszalag, 1 m. hosszú, 60 cm. széles plisszirozott sifon, 12 m. hosszú baby-szalag, 36 gombocska.

51. sz. Iskolaruha 6-8 éves fiúnak. Szab. és háta: mintáiv VIII. sz., 58-64a. fig. Anyag: 1 1/2 m. hosszú tarkamintázatu, 120 cm. széles kontekciós szövet. A praktikus ruhának az 58. és 59. fig. után vágott nadrágját előli a 60. fig. szerint szabott és hátulzárt belés alsóderékhez varrjuk, hátul 5 cm. széles övvel rágombolva. A nadrág alsó széleit 28 cm. nyire behuzzuk és 6 cm. fogalóba erősítjük, a melyeket keményítünk, befűnk és szarvból való gombokkal egymásra gombolunk. A nadrágrészeket szám szerint egyesítjük, előli baloldalt rajz szerint gomblyukpántot tűzünk alá, jobbra pedig gombos pántot erősítünk hozzá, az oldalhasítékokat pedig zsebekkel látjuk el. A láthatatlannul gombolt kabátot belel-jük s előli mintegy 6 cm. széles felsőszövettel látjuk el, az előli és hátrészekben pedig, a vállon folytatódó s a kis rajz 64a. fig. jelzett vonalak között 5 cm. széles szövetráncokkal díszítjük. Az előli részeknek oldalbevarrásai vannak. A duplavalonakhoz zsaketet erősítünk,

a hasíték felső szélét 5 cm. széles pánital borítva. Oldalt a csillaggal felzett helyekre az 5 cm. széles, 84 cm. bő, elől gombolt szövetőv tartására pántokat erősítünk. A dupla- szövet és kövászonnal készített gallért a törésvonal mentén kihajtjuk. Az ujjakat 143 at A 61. és 62. fig. a nadrágrészekhez és az 58-60. fig. után vágott alsóderékhez hasonlóan rövidítve vannak adva s így a kis rajz 64b. fig. szerint meghosszabbítandók.

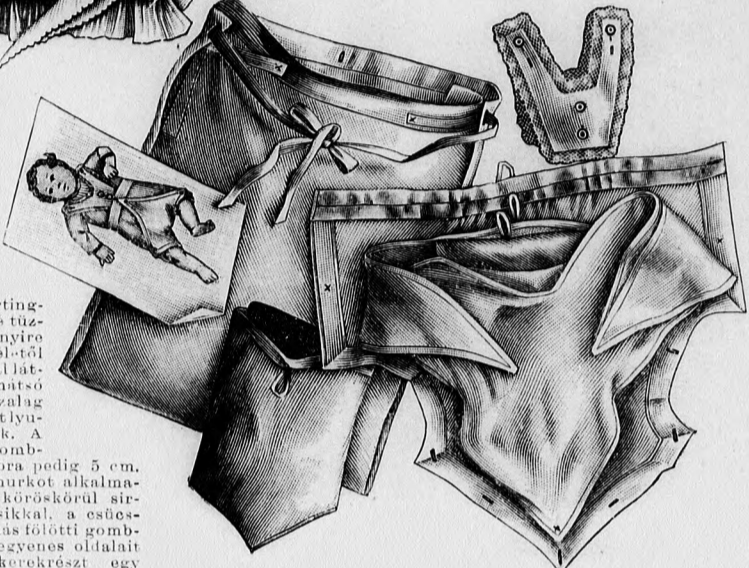
52 sz. Tavasszi kabát dupla vállgallerral 14-16 éves leányknak. Szab. és mágy.: mintáiv VII. sz., 53-57a. fig. Anyag: 3 1/2 m. hosszú, 120 cm. széles sötétkék posztó, 1 m. hosszú, 48 cm. széles fehér ripszelyem, 5 m. hosszú, 1 cm. széles paszomát, 5 m. hosszú kék és aranymintázatú hurkolt galand, 6 m. fehér sujtás, 3 m. aranysujtas, 3 fekete paszomantomb. A csinos kabátot sötétkekből készí- tük és belülről a széles, kihajtott gallerral, egy alul 12. fölfelül 16 cm. nyire kiszélesedő, fehér ripszelyemcsikkal díszítjük. Ezt kép szerint két sor hurkolt fehér és egy sor aranysujtással díszítjük. Hasonló dísz- van az ujj közeléknél. Az egymást borító két vállgallér nyitott szelű. A zskatet kissé oldalt zsinórhurkokkal és paszomántombokkal zárjuk, azonban a szélesen kihajtott hajtókával nyitva is viselhetjük. A kabátot 53. és 54. fig. szerint szabjuk s a kis rajz 57b. fig.-nak méreteivel megfe- lölöz kiegészítjük.

Az előli részen a gomb- bok vonala, valamint az ellene varrt váll- gallér vonala s a törés- vonal adva van. Az 56. fig.-an elő van rajzolva a gallér törese. Az 55. fig.-on elő van rajzolva a rákövő gallér belül- fekvő vonala. Az 57. fig.-an pedig az alsó- ujjak belülfekvő vo- nala. Az utolsó szabá- son még figyelembe veendő a behajtás.

58-63. sz. Egész- ségűyi baba-kelengye. 58. sz. A pelenkanad- ráz és derék alkalma- zás. 59. sz.: tartozsák. 60. sz.: zsak moszín tartá- ra. 61-62. sz.: pelenkanadrág és zsak.



55-57. sz. Babsujjas és ingecske. Szab. és mágy.: mintáiv XII. sz., 80-84. fig.



58. és 54. sz. Polya- és baba- kendo. Szab. és mágy.: mintáiv XIV. sz., 87-89. fig.

rágot fönt adat szerint, csillag- tolcillagig behúzzuk és 3 cm. széles és 53 cm. hosszú sítin- gel bélelt av közé tűz- zük. Ezt 1 cm. nyire a felső szél-től szalaghuzáttal lát- juk el s a hát- sá közepén a szalag áthúzására két lyu- kat hurkolunk. A bal végére gomb- lyukat, a jobbra pedig 5 cm. széles szalaghurkot alkalma- sunk. Belül köröskörül sítin- rászut esikkal, a csücs- keit két egymást fölötti gomb- lyukkal, az egyenes oldalt két-két, a hurokrészt egy gomblyukkal (a rajzot l. a szabáson), a hosszoldalakot pedig két-két gombbal látjuk el. A 80 cm. széles, 55 cm. hosszú háromszög alakú pelenkanadrág két duplán vett lyukacsos mollból való. A hossz- oldalain összefogva, fönt pedig egyenként szegjük be szalaggal, hátul közepén pedig szalag- hurkot erősítünk rá. A csücskebe és ettől 30 cm. nyire egy-egy gombot varunk fel. A derékát a 88. fig. adja (a hát- és előrészt együttesen). A fehér köper barketből készített belélt részeket köröskörül vaszonestipkével határo- ljuk. Mindkét részre a közepén két gom- bot varunk egymás fölül, az előli részre pedig a vállon két gomblyukat varunk ki ugyanígy, végül

53-63. sz. Egész ségűyi baba-kelengye. Szab.: mintáiv XIII. sz., 85. és 86. fig.



49. sz. Orosz ruha 3-4 éves gyermekeknek. Szab. és mágy.: mintáiv XI. sz., 78 és 79. fig.

50. sz. Csüngőruha volleből virággal díszít- gyermekeknek. Szab. és mágy.: mintáiv IX. sz., 65-72. fig.

63. sz.: Derék. Szab.: mintáiv XIII. sz. 58. és 58. fig. Anyag a zsakhoz: 10 cm. hosszú és 45 cm. széles barket; a zsakkóhoz: 37 cm. hosszú, 45 cm. széles moll; a pelenkanadrághoz: 65 cm. hosszú, 70 cm. széles fehér barket; a pelenkatartó zsakhoz: 2,0 cm. hosszú, 80 cm. széles lyukacsos moll; a derékhoz: 20 cm. hosszú, 70 cm. széles köper barket. A köpin- kőn látható pelenkanadrág előnye abban rejlik, hogy a gyermeket az alá- helyezett moszínvörös megóvja a kisebbesdéstől és szükség esetén teszi a pelenka gyakori változtatását. A 61. sz. fehér barket pelenkanadrágra fektetjük a 62. sz. lyukacsos mollból való pelenkaszebet s ebbe dugjuk, a 60. sz. moszín tartalmazó zsakot. A 63. sz. vállon zárt derék ezen polya- zás összetartására szolgál. Az 59. sz. barketzsák a meghülés ellen veendő. A szabást a 55. és 56. fig. adja. A zsa- kot 105 cm. hosszú és 45 cm. széles duplán vett szövetből készí- tük s oldalt 14 cm. széles hasítékot hagy- va összevarrjuk. Az előli felet a közepén s a sarokon egy-egy hosszúságú gomblyuk- kal látjuk el, a hatsora pedig 9-9 cm. nyire a középtől 50 cm. hosszú szalagokat tűzünk, a melyeket a gomblyu- kákon áthúzzunk s elől köper felőrt meg- ránk. A 61. sz. zsa- kot, a 62. sz. moll- t, a 63. sz. derék- t, a 64. sz. ujj- zsakot, a 65. sz. mell- zsakot, a 66. sz. zsa- kot, a 67. sz. zsa- kot, a 68. sz. zsa- kot, a 69. sz. zsa- kot, a 70. sz. zsa- kot, a 71. sz. zsa- kot, a 72. sz. zsa- kot, a 73. sz. zsa- kot, a 74. sz. zsa- kot, a 75. sz. zsa- kot, a 76. sz. zsa- kot, a 77. sz. zsa- kot, a 78. sz. zsa- kot, a 79. sz. zsa- kot, a 80. sz. zsa- kot, a 81. sz. zsa- kot, a 82. sz. zsa- kot, a 83. sz. zsa- kot, a 84. sz. zsa- kot, a 85. sz. zsa- kot, a 86. sz. zsa- kot, a 87. sz. zsa- kot, a 88. sz. zsa- kot, a 89. sz. zsa- kot, a 90. sz. zsa- kot, a 91. sz. zsa- kot, a 92. sz. zsa- kot, a 93. sz. zsa- kot, a 94. sz. zsa- kot, a 95. sz. zsa- kot, a 96. sz. zsa- kot, a 97. sz. zsa- kot, a 98. sz. zsa- kot, a 99. sz. zsa- kot, a 100. sz. zsa- kot, a 101. sz. zsa- kot, a 102. sz. zsa- kot, a 103. sz. zsa- kot, a 104. sz. zsa- kot, a 105. sz. zsa- kot, a 106. sz. zsa- kot, a 107. sz. zsa- kot, a 108. sz. zsa- kot, a 109. sz. zsa- kot, a 110. sz. zsa- kot, a 111. sz. zsa- kot, a 112. sz. zsa- kot, a 113. sz. zsa- kot, a 114. sz. zsa- kot, a 115. sz. zsa- kot, a 116. sz. zsa- kot, a 117. sz. zsa- kot, a 118. sz. zsa- kot, a 119. sz. zsa- kot, a 120. sz. zsa- kot, a 121. sz. zsa- kot, a 122. sz. zsa- kot, a 123. sz. zsa- kot, a 124. sz. zsa- kot, a 125. sz. zsa- kot, a 126. sz. zsa- kot, a 127. sz. zsa- kot, a 128. sz. zsa- kot, a 129. sz. zsa- kot, a 130. sz. zsa- kot, a 131. sz. zsa- kot, a 132. sz. zsa- kot, a 133. sz. zsa- kot, a 134. sz. zsa- kot, a 135. sz. zsa- kot, a 136. sz. zsa- kot, a 137. sz. zsa- kot, a 138. sz. zsa- kot, a 139. sz. zsa- kot, a 140. sz. zsa- kot, a 141. sz. zsa- kot, a 142. sz. zsa- kot, a 143. sz. zsa- kot, a 144. sz. zsa- kot, a 145. sz. zsa- kot, a 146. sz. zsa- kot, a 147. sz. zsa- kot, a 148. sz. zsa- kot, a 149. sz. zsa- kot, a 150. sz. zsa- kot, a 151. sz. zsa- kot, a 152. sz. zsa- kot, a 153. sz. zsa- kot, a 154. sz. zsa- kot, a 155. sz. zsa- kot, a 156. sz. zsa- kot, a 157. sz. zsa- kot, a 158. sz. zsa- kot, a 159. sz. zsa- kot, a 160. sz. zsa- kot, a 161. sz. zsa- kot, a 162. sz. zsa- kot, a 163. sz. zsa- kot, a 164. sz. zsa- kot, a 165. sz. zsa- kot, a 166. sz. zsa- kot, a 167. sz. zsa- kot, a 168. sz. zsa- kot, a 169. sz. zsa- kot, a 170. sz. zsa- kot, a 171. sz. zsa- kot, a 172. sz. zsa- kot, a 173. sz. zsa- kot, a 174. sz. zsa- kot, a 175. sz. zsa- kot, a 176. sz. zsa- kot, a 177. sz. zsa- kot, a 178. sz. zsa- kot, a 179. sz. zsa- kot, a 180. sz. zsa- kot, a 181. sz. zsa- kot, a 182. sz. zsa- kot, a 183. sz. zsa- kot, a 184. sz. zsa- kot, a 185. sz. zsa- kot, a 186. sz. zsa- kot, a 187. sz. zsa- kot, a 188. sz. zsa- kot, a 189. sz. zsa- kot, a 190. sz. zsa- kot, a 191. sz. zsa- kot, a 192. sz. zsa- kot, a 193. sz. zsa- kot, a 194. sz. zsa- kot, a 195. sz. zsa- kot, a 196. sz. zsa- kot, a 197. sz. zsa- kot, a 198. sz. zsa- kot, a 199. sz. zsa- kot, a 200. sz. zsa- kot, a 201. sz. zsa- kot, a 202. sz. zsa- kot, a 203. sz. zsa- kot, a 204. sz. zsa- kot, a 205. sz. zsa- kot, a 206. sz. zsa- kot, a 207. sz. zsa- kot, a 208. sz. zsa- kot, a 209. sz. zsa- kot, a 210. sz. zsa- kot, a 211. sz. zsa- kot, a 212. sz. zsa- kot, a 213. sz. zsa- kot, a 214. sz. zsa- kot, a 215. sz. zsa- kot, a 216. sz. zsa- kot, a 217. sz. zsa- kot, a 218. sz. zsa- kot, a 219. sz. zsa- kot, a 220. sz. zsa- kot, a 221. sz. zsa- kot, a 222. sz. zsa- kot, a 223. sz. zsa- kot, a 224. sz. zsa- kot, a 225. sz. zsa- kot, a 226. sz. zsa- kot, a 227. sz. zsa- kot, a 228. sz. zsa- kot, a 229. sz. zsa- kot, a 230. sz. zsa- kot, a 231. sz. zsa- kot, a 232. sz. zsa- kot, a 233. sz. zsa- kot, a 234. sz. zsa- kot, a 235. sz. zsa- kot, a 236. sz. zsa- kot, a 237. sz. zsa- kot, a 238. sz. zsa- kot, a 239. sz. zsa- kot, a 240. sz. zsa- kot, a 241. sz. zsa- kot, a 242. sz. zsa- kot, a 243. sz. zsa- kot, a 244. sz. zsa- kot, a 245. sz. zsa- kot, a 246. sz. zsa- kot, a 247. sz. zsa- kot, a 248. sz. zsa- kot, a 249. sz. zsa- kot, a 250. sz. zsa- kot, a 251. sz. zsa- kot, a 252. sz. zsa- kot, a 253. sz. zsa- kot, a 254. sz. zsa- kot, a 255. sz. zsa- kot, a 256. sz. zsa- kot, a 257. sz. zsa- kot, a 258. sz. zsa- kot, a 259. sz. zsa- kot, a 260. sz. zsa- kot, a 261. sz. zsa- kot, a 262. sz. zsa- kot, a 263. sz. zsa- kot, a 264. sz. zsa- kot, a 265. sz. zsa- kot, a 266. sz. zsa- kot, a 267. sz. zsa- kot, a 268. sz. zsa- kot, a 269. sz. zsa- kot, a 270. sz. zsa- kot, a 271. sz. zsa- kot, a 272. sz. zsa- kot, a 273. sz. zsa- kot, a 274. sz. zsa- kot, a 275. sz. zsa- kot, a 276. sz. zsa- kot, a 277. sz. zsa- kot, a 278. sz. zsa- kot, a 279. sz. zsa- kot, a 280. sz. zsa- kot, a 281. sz. zsa- kot, a 282. sz. zsa- kot, a 283. sz. zsa- kot, a 284. sz. zsa- kot, a 285. sz. zsa- kot, a 286. sz. zsa- kot, a 287. sz. zsa- kot, a 288. sz. zsa- kot, a 289. sz. zsa- kot, a 290. sz. zsa- kot, a 291. sz. zsa- kot, a 292. sz. zsa- kot, a 293. sz. zsa- kot, a 294. sz. zsa- kot, a 295. sz. zsa- kot, a 296. sz. zsa- kot, a 297. sz. zsa- kot, a 298. sz. zsa- kot, a 299. sz. zsa- kot, a 300. sz. zsa- kot, a 301. sz. zsa- kot, a 302. sz. zsa- kot, a 303. sz. zsa- kot, a 304. sz. zsa- kot, a 305. sz. zsa- kot, a 306. sz. zsa- kot, a 307. sz. zsa- kot, a 308. sz. zsa- kot, a 309. sz. zsa- kot, a 310. sz. zsa- kot, a 311. sz. zsa- kot, a 312. sz. zsa- kot, a 313. sz. zsa- kot, a 314. sz. zsa- kot, a 315. sz. zsa- kot, a 316. sz. zsa- kot, a 317. sz. zsa- kot, a 318. sz. zsa- kot, a 319. sz. zsa- kot, a 320. sz. zsa- kot, a 321. sz. zsa- kot, a 322. sz. zsa- kot, a 323. sz. zsa- kot, a 324. sz. zsa- kot, a 325. sz. zsa- kot, a 326. sz. zsa- kot, a 327. sz. zsa- kot, a 328. sz. zsa- kot, a 329. sz. zsa- kot, a 330. sz. zsa- kot, a 331. sz. zsa- kot, a 332. sz. zsa- kot, a 333. sz. zsa- kot, a 334. sz. zsa- kot, a 335. sz. zsa- kot, a 336. sz. zsa- kot, a 337. sz. zsa- kot, a 338. sz. zsa- kot, a 339. sz. zsa- kot, a 340. sz. zsa- kot, a 341. sz. zsa- kot, a 342. sz. zsa- kot, a 343. sz. zsa- kot, a 344. sz. zsa- kot, a 345. sz. zsa- kot, a 346. sz. zsa- kot, a 347. sz. zsa- kot, a 348. sz. zsa- kot, a 349. sz. zsa- kot, a 350. sz. zsa- kot, a 351. sz. zsa- kot, a 352. sz. zsa- kot, a 353. sz. zsa- kot, a 354. sz. zsa- kot, a 355. sz. zsa- kot, a 356. sz. zsa- kot, a 357. sz. zsa- kot, a 358. sz. zsa- kot, a 359. sz. zsa- kot, a 360. sz. zsa- kot, a 361. sz. zsa- kot, a 362. sz. zsa- kot, a 363. sz. zsa- kot, a 364. sz. zsa- kot, a 365. sz. zsa- kot, a 366. sz. zsa- kot, a 367. sz. zsa- kot, a 368. sz. zsa- kot, a 369. sz. zsa- kot, a 370. sz. zsa- kot, a 371. sz. zsa- kot, a 372. sz. zsa- kot, a 373. sz. zsa- kot, a 374. sz. zsa- kot, a 375. sz. zsa- kot, a 376. sz. zsa- kot, a 377. sz. zsa- kot, a 378. sz. zsa- kot, a 379. sz. zsa- kot, a 380. sz. zsa- kot, a 381. sz. zsa- kot, a 382. sz. zsa- kot, a 383. sz. zsa- kot, a 384. sz. zsa- kot, a 385. sz. zsa- kot, a 386. sz. zsa- kot, a 387. sz. zsa- kot, a 388. sz. zsa- kot, a 389. sz. zsa- kot, a 390. sz. zsa- kot, a 391. sz. zsa- kot, a 392. sz. zsa- kot, a 393. sz. zsa- kot, a 394. sz. zsa- kot, a 395. sz. zsa- kot, a 396. sz. zsa- kot, a 397. sz. zsa- kot, a 398. sz. zsa- kot, a 399. sz. zsa- kot, a 400. sz. zsa- kot, a 401. sz. zsa- kot, a 402. sz. zsa- kot, a 403. sz. zsa- kot, a 404. sz. zsa- kot, a 405. sz. zsa- kot, a 406. sz. zsa- kot, a 407. sz. zsa- kot, a 408. sz. zsa- kot, a 409. sz. zsa- kot, a 410. sz. zsa- kot, a 411. sz. zsa- kot, a 412. sz. zsa- kot, a 413. sz. zsa- kot, a 414. sz. zsa- kot, a 415. sz. zsa- kot, a 416. sz. zsa- kot, a 417. sz. zsa- kot, a 418. sz. zsa- kot, a 419. sz. zsa- kot, a 420. sz. zsa- kot, a 421. sz. zsa- kot, a 422. sz. zsa- kot, a 423. sz. zsa- kot, a 424. sz. zsa- kot, a 425. sz. zsa- kot, a 426. sz. zsa- kot, a 427. sz. zsa- kot, a 428. sz. zsa- kot, a 429. sz. zsa- kot, a 430. sz. zsa- kot, a 431. sz. zsa- kot, a 432. sz. zsa- kot, a 433. sz. zsa- kot, a 434. sz. zsa- kot, a 435. sz. zsa- kot, a 436. sz. zsa- kot, a 437. sz. zsa- kot, a 438. sz. zsa- kot, a 439. sz. zsa- kot, a 440. sz. zsa- kot, a 441. sz. zsa- kot, a 442. sz. zsa- kot, a 443. sz. zsa- kot, a 444. sz. zsa- kot, a 445. sz. zsa- kot, a 446. sz. zsa- kot, a 447. sz. zsa- kot, a 448. sz. zsa- kot, a 449. sz. zsa- kot, a 450. sz. zsa- kot, a 451. sz. zsa- kot, a 452. sz. zsa- kot, a 453. sz. zsa- kot, a 454. sz. zsa- kot, a 455. sz. zsa- kot, a 456. sz. zsa- kot, a 457. sz. zsa- kot, a 458. sz. zsa- kot, a 459. sz. zsa- kot, a 460. sz. zsa- kot, a 461. sz. zsa- kot, a 462. sz. zsa- kot, a 463. sz. zsa- kot, a 464. sz. zsa- kot, a 465. sz. zsa- kot, a 466. sz. zsa- kot, a 467. sz. zsa- kot, a 468. sz. zsa- kot, a 469. sz. zsa- kot, a 470. sz. zsa- kot, a 471. sz. zsa- kot, a 472. sz. zsa- kot, a 473. sz. zsa- kot, a 474. sz. zsa- kot, a 475. sz. zsa- kot, a 476. sz. zsa- kot, a 477. sz. zsa- kot, a 478. sz. zsa- kot, a 479. sz. zsa- kot, a 480. sz. zsa- kot, a 481. sz. zsa- kot, a 482. sz. zsa- kot, a 483. sz. zsa- kot, a 484. sz. zsa- kot, a 485. sz. zsa- kot, a 486. sz. zsa- kot, a 487. sz. zsa- kot, a 488. sz. zsa- kot, a 489. sz. zsa- kot, a 490. sz. zsa- kot, a 491. sz. zsa- kot, a 492. sz. zsa- kot, a 493. sz. zsa- kot, a 494. sz. zsa- kot, a 495. sz. zsa- kot, a 496. sz. zsa- kot, a 497. sz. zsa- kot, a 498. sz. zsa- kot, a 499. sz. zsa- kot, a 500. sz. zsa- kot, a 501. sz. zsa- kot, a 502. sz. zsa- kot, a 503. sz. zsa- kot, a 504. sz. zsa- kot, a 505. sz. zsa- kot, a 506. sz. zsa- kot, a 507. sz. zsa- kot, a 508. sz. zsa- kot, a 509. sz. zsa- kot, a 510. sz. zsa- kot, a 511. sz. zsa- kot, a 512. sz. zsa- kot, a 513. sz. zsa- kot, a 514. sz. zsa- kot, a 515. sz. zsa- kot, a 516. sz. zsa- kot, a 517. sz. zsa- kot, a 518. sz. zsa- kot, a 519. sz. zsa- kot, a 520. sz. zsa- kot, a 521. sz. zsa- kot, a 522. sz. zsa- kot, a 523. sz. zsa- kot, a 524. sz. zsa- kot, a 525. sz. zsa- kot, a 526. sz. zsa- kot, a 527. sz. zsa- kot, a 528. sz. zsa- kot, a 529. sz. zsa- kot, a 530. sz. zsa- kot, a 531. sz. zsa- kot, a 532. sz. zsa- kot, a 533. sz. zsa- kot, a 534. sz. zsa- kot, a 535. sz. zsa- kot, a 536. sz. zsa- kot, a 537. sz. zsa- kot, a 538. sz. zsa- kot, a 539. sz. zsa- kot, a 540. sz. zsa- kot, a 541. sz. zsa- kot, a 542. sz. zsa- kot, a 543. sz. zsa- kot, a 544. sz. zsa- kot, a 545. sz. zsa- kot, a 546. sz. zsa- kot, a 547. sz. zsa- kot, a 548. sz. zsa- kot, a 549. sz. zsa- kot, a 550. sz. zsa- kot, a 551. sz. zsa- kot, a 552. sz. zsa- kot, a 553. sz. zsa- kot, a 554. sz. zsa- kot, a 555. sz. zsa- kot, a 556. sz. zsa- kot, a 557. sz. zsa- kot, a 558. sz. zsa- kot, a 559. sz. zsa- kot, a 560. sz. zsa- kot, a 561. sz. zsa- kot, a 562. sz. zsa- kot, a 563. sz. zsa- kot, a 564. sz. zsa- kot, a 565. sz. zsa- kot, a 566. sz. zsa- kot, a 567. sz. zsa- kot, a 568. sz. zsa- kot, a 569. sz. zsa- kot, a 570. sz. zsa- kot, a 571. sz. zsa- kot, a 572. sz. zsa- kot, a 573. sz. zsa- kot, a 574. sz. zsa- kot, a 575. sz. zsa- kot, a 576. sz. zsa- kot, a 577. sz. zsa- kot, a 578. sz. zsa- kot, a 579. sz. zsa- kot, a 580. sz. zsa- kot, a 581. sz. zsa- kot, a 582. sz. zsa- kot, a 583. sz. zsa- kot, a 584. sz. zsa- kot, a 585. sz. zsa- kot, a 586. sz. zsa- kot, a 587. sz. zsa- kot, a 588. sz. zsa- kot, a 589. sz. zsa- kot, a 590. sz. zsa- kot, a 591. sz. zsa- kot, a 592. sz. zsa- kot, a 593. sz. zsa- kot, a 594. sz. zsa- kot, a 595. sz. zsa- kot, a 596. sz. zsa- kot, a 597. sz. zsa- kot, a 598. sz. zsa- kot, a 599. sz. zsa- kot, a 600. sz. zsa- kot, a 601. sz. zsa- kot, a 602. sz. zsa- kot, a 603. sz. zsa- kot, a 604. sz. zsa- kot, a 605. sz. zsa- kot, a 606. sz. zsa- kot, a 607. sz. zsa- kot, a 608. sz. zsa- kot, a 609. sz. zsa- kot, a 610. sz. zsa- kot, a 611. sz. zsa- kot, a 612. sz. zsa- kot, a 613. sz. zsa- kot, a 614. sz. zsa- kot, a 615. sz. zsa- kot, a 616. sz. zsa- kot, a 617. sz. zsa- kot, a 618. sz. zsa- kot, a 619. sz. zsa- kot, a 620. sz. zsa- kot, a 621. sz. zsa- kot, a 622. sz. zsa- kot, a 623. sz. zsa- kot, a 624. sz. zsa- kot, a 625. sz. zsa- kot, a 626. sz. zsa- kot, a 627. sz. zsa- kot, a 628. sz. zsa- kot, a 629. sz. zsa- kot, a 630. sz. zsa- kot, a 631. sz. zsa- kot, a 632. sz. zsa- kot, a 633. sz. zsa- kot, a 634. sz. zsa- kot, a 635. sz. zsa- kot, a 636. sz. zsa- kot, a 637. sz. zsa- kot, a 638. sz. zsa- kot, a 639. sz. zsa- kot, a 640. sz. zsa- kot, a 641. sz. zsa- kot, a 642. sz. zsa- kot, a 643. sz. zsa- kot, a 644. sz. zsa- kot, a 645. sz. zsa- kot, a 646. sz. zsa- kot, a 647. sz. zsa- kot, a 648. sz. zsa- kot, a 649. sz. zsa- kot, a 650. sz. zsa- kot, a 651. sz. zsa- kot, a 652. sz. zsa- kot, a 653. sz. zsa- kot, a 654. sz. zsa- kot, a 655. sz. zsa- kot, a 656. sz. zsa- kot, a 657. sz. zsa- kot, a 658. sz. zsa- kot, a 659. sz. zsa- kot, a 660. sz. zsa- kot, a 661. sz. zsa- kot, a 662. sz. zsa- kot, a 663. sz. zsa- kot, a 664. sz. zsa- kot, a 665. sz. zsa- kot, a 666. sz. zsa- kot, a 667. sz. zsa- kot, a 668. sz. zsa- kot, a 669. sz. zsa- kot, a 670. sz. zsa- kot, a 671. sz. zsa- kot, a 672. sz. zsa- kot, a 673. sz. zsa- kot, a 674. sz. zsa- kot, a 675. sz. zsa- kot, a 676. sz. zsa- kot, a 677. sz. zsa- kot, a 678. sz. zsa- kot, a 679. sz. zsa- kot, a 680. sz. zsa- kot, a 681. sz. zsa- kot, a 682. sz. zsa- kot, a 683. sz. zsa- kot, a 684. sz. zsa- kot, a 685. sz. zsa- kot, a 686. sz. zsa- kot, a 687. sz. zsa- kot, a 688. sz. zsa- kot, a 689. sz. zsa- kot, a 690. sz. zsa- kot, a 691. sz. zsa- kot, a 692. sz. zsa- kot, a 693. sz. zsa- kot, a 694. sz. zsa- kot, a 695. sz. zsa- kot, a 696. sz. zsa- kot, a 697. sz. zsa- kot, a 698. sz. zsa- kot, a 699. sz. zsa- kot, a 700. sz. zsa- kot, a 701. sz. zsa- kot, a 702. sz. zsa- kot, a 703. sz. zsa- kot, a 704. sz. zsa- kot, a 705. sz. zsa- kot, a 706. sz. zsa- kot, a 707. sz. zsa- kot, a 708. sz. zsa- kot, a 709. sz. zsa- kot, a 710. sz. zsa- kot, a 711. sz. zsa- kot, a 712. sz. zsa- kot, a 713. sz. zsa- kot, a 714. sz. zsa- kot, a 715. sz. zsa- kot, a 716. sz. zsa- kot, a 717. sz. zsa- kot, a 718. sz. zsa- kot, a 719. sz. zsa- kot, a 720. sz. zsa- kot, a 721. sz. zsa- kot, a 722. sz. zsa- kot, a 723. sz. zsa- kot, a 724. sz. zsa- kot, a 725. sz. zsa- kot, a 726. sz. zsa- kot, a 727. sz. zsa- kot, a 728. sz. zsa- kot, a 729. sz. zsa- kot, a 730. sz. zsa- kot, a 731. sz. zsa- kot, a 732. sz. zsa- kot, a 733. sz. zsa- kot, a 734. sz. zsa- kot, a 735. sz. zsa- kot, a 736. sz. zsa- kot, a 737. sz. zsa- kot, a 738. sz. zsa- kot, a 739. sz. zsa- kot, a 740. sz. zsa- kot, a 741. sz. zsa- kot, a 742. sz. zsa- kot, a 743. sz. zsa- kot, a 744. sz. zsa- kot, a 745. sz. zsa- kot, a 746. sz. zsa- kot, a 747. sz. zsa- kot, a 748. sz. zsa- kot, a 749. sz. zsa- kot, a 750. sz. zsa- kot, a 751. sz. zsa- kot, a 752. sz. zsa- kot, a 753. sz. zsa- kot, a 754. sz. zsa- kot, a 755. sz. zsa- kot, a 756. sz. zsa- kot, a 757. sz. zsa- kot, a 758. sz. zsa- kot, a 759. sz. zsa- kot, a 760. sz. zsa- kot, a 761. sz. zsa- kot, a 762. sz. zsa- kot, a 763. sz. zsa- kot, a 764. sz. zsa- kot, a 765. sz. zsa- kot, a 766. sz. zsa- kot, a 767. sz. zsa- kot, a 768. sz. zsa- kot, a 769. sz. zsa- kot, a 770. sz. zsa- kot, a 771. sz. zsa- kot, a 772. sz. zsa- kot, a 773. sz. zsa- kot, a 774. sz. zsa- kot, a 775. sz. zsa- kot, a 776. sz. zsa- kot, a 777. sz. zsa- kot, a 778. sz. zsa- kot, a 779. sz. zsa- kot, a 780. sz. zsa- kot, a 781. sz. zsa- kot, a 782. sz. zsa- kot, a 783. sz. zsa- kot, a 784. sz. zsa- kot, a 785. sz. zsa- kot, a 786. sz. zsa- kot, a 787. sz. zsa- kot, a 788. sz. zsa- kot, a 789. sz. zsa- kot, a 790. sz. zsa- kot, a 791. sz. zsa- kot, a 792. sz. zsa- kot, a 793. sz. zsa- kot, a 794. sz. zsa- kot, a 795. sz. zsa- kot, a 796. sz. zsa- kot, a 797. sz. zsa- kot, a 798. sz. zsa- kot, a 799. sz. zsa- kot, a 800. sz. zsa- kot, a 801. sz. zsa- kot, a 802. sz. zsa- kot, a 803. sz. zsa- kot, a 804. sz. zsa- kot, a 805. sz. zsa- kot, a 806. sz. zsa- kot, a 807. sz. zsa- kot, a 808. sz. zsa- kot, a 809. sz. zsa- kot, a 810. sz. zsa- kot, a 811. sz. zsa- kot, a 812. sz. zsa- kot, a 8



66. sz. Látogatórúha kilenc részből álló szoknyával. Ehhez 19. és 20. sz. Szab.: mintáiv
I. sz., 1-12. fig.

67. sz. Ruha snoman kockázott tafotából mideres szoknyával
és szakkettel. Ehhez 18. sz.

Felelős szerkesztő: Csepreghy Ferencné. Kivételaladonos: Hákos János Budapesti Hírlap Ujságvallalata (igazgató Zilahy Simon). Budapesti Hírlap nyomdája.

A négyoldalas főlaphoz színes divatkép, kézimunka- és szórakoztató melléklet, valamint szabásmintáiv van csatolva.



Utányomás tilos.

DIVAT UJSÁG.

Budapest, 1906. április

Fig. 1.



1. fig. Kabátos ruha vászonhajtókával. Erős sötétzöldszínű vászomból készül a fehér vászonhajtókás ruha, a melynek díszét fekete tafotapánt, fekete-fehér sujtásdíszszel egészíti ki. Az egyszerű ruha hátul kapcsolódik. Nagy, zöld vászonnal bevont és fehér sujtással gombolt gombok ékítik a kabátkát.

2. fig. Köpeny gallérszerű ujakkal. A tűzött pántokkal a köpenyre ráncosan tűzött ujjá szélei mindenütt vágottak csupán, nincsenek beszegve. A fehér posztóból készült gallért és hajtókát tarkán szőtt aranyszélű fonás díszíti.

Fig. 2.



3. fig. Elegáns ruha magas szoknyával és kabáttal. A magas övvel egybenszabott szoknya előli olyan betéttel készül, a mely lent kiugró ráncokkal ékeskedik. A ruha kapcsolását hátul csattos oszok zárja. A rövid kabátot fehér-lila zsinór foglalja. Betét, gallér és ujjhajtókája, valamint a szögletes gombok díszé bársonyból készülnek acélgyöngy himzéssel. Finom arany- és acélzsinór, zöld üveggyönggyel egészítik ki a díszet.

Fig. 3.



A tulsó oldalon divatos hajviselet



Divatos hajviselet.

1. fig. Menyasszonyi fésülködés. A köröskörül elválasztott haj középső részét a fejbubon szorosra kötjük és ehhez fésüljük hozzá a halánték- és homlokhajat jó dudorosan. A haj végét fürtösre sütjük és csavarjuk, hogy jó magas kontyba rendezheessük, a melybe a koszorut és fátyolt tűzhetjük.

2. fig. Lakodalmi fésülködés. Az elválasztott oldal-, valamint a homlokbatolt hajat a fejbubon megerősítjük. A haj végét fürtösre sütjük és puffokba fésüljük. A hátsó hajból csavarjuk a mélyen nyakbahulló kontyot. Rózsa díszíti a hajat.

3. fig. Lakodalmi fej. A homlokhajat ferdén választjuk el, hullámosan magasra fésüljük és rózsákkal ékesítjük.

4. fig. Lakodalmi fej. A hullámosra süttött halánték és ferdére választott homlokhajat hátul kötésbe szorítjuk. A haj végét félmagas kontyba rendezzük és kócsagtollal díszítjük.

5. fig. Lakodalmi fej. Mint a már elmagyarázott fejeken, itt is elválasztjuk, hullámosra sütjük a hajat és kép szerint feltűzőgetjük. Disze ennek is virág.

A tulsó oldalon szines divatkép.