



A Divat Ujság megjelenik havonként kétszer, minden hó elején és közepén. Szerkesztőség és kiadóhivatala: Budapest, VIII. kerület, Rökk Sándor-utca 4-ik szám. Előfizetőket csakis naptári  $\frac{1}{4}$ ,  $\frac{1}{2}$ ,  $\frac{3}{4}$  és egész évre fogad el bármelyik hazai könyvkereskedés, meg a kiadóhivatal.

negyed-  
esztendőre **2 kor. 20 fill.** postai  
szétküldéssel.

Minden számban szórakoztató melléklet és kétoldalas szabásminta-iv. Havonként színes divatkép és kézimunka-melléklet. Havonként váltakozva a nyolcoldalas Tündér Ujjak iparművészeti ujság, a Családi Monogram-Album lapjai és színes kézimunka-kép.

1. sz. Bluz sinéfafotából csipkediszszel. Ehhez 37—38. sz. Szab.: mintáiv XVI. sz., 105—107. fig. Az elegáns bluzt sinéfafotából és csipkeszövetből állítjuk össze. Az előli középhez 5 cm. hozzáadva, a keskeny szegély számára. Az elő- és hátrészt jelzés szerint az izezett vonalig gipürcsipkeszövetel varrjuk be, a melyet lyukacsosan kivarit, keskeny fehér tafotacsikkal varrunk fel. Vonaljelzés szerint pántot tűzünk a gumihuzókore számára, a melynél fogva a derékhoz szorítjuk. A 105. és 106. fig. szerint a szövetet vágjuk, a melyet a bal vállon kapcsolunk, ugyanezen minta szerint szabjuk a bélést is, de csak derékig. A megbélelt ujjakat csipkeszövetből a kis rajz 107. fig. szerint szabjuk. Az ujjakra jelzés szerint tafotacsikot tűzünk. Behuzott alsó szélét 6 cm. széles szegélyekbe varrt tafotakézelőbe foglaljuk, ez utóbbit félszélességben hasítékkal látjuk el. A július 1-én megjelent számunk 51. fig. után szabott állógallért szegélyekbe varrt fehér tafotából készítjük.

3. sz. Egybenszabott ruha zsakettel (reform-ruha). Ehhez 4—5. sz. Szab.: mintáiv II. sz., 9—21. fig. A kellemes szürkészinű posztóruhának a bélésderékra miderszerűleg felvarrt szoknyáját és a rövid, a szoknya felvarrását borító zsakettjét  $1\frac{1}{2}$  és  $\frac{3}{4}$  cm. széles, hasonló színű tafotapántok díszítik; részben simán, részben a 4. számú kép szerint egymást keresztezve, négyzeteket képezve vagy egymásba fonva vagy kacsokként kiugrólag. Az egymást borító, béleletlen, csupán a szélén keskenyen beszegett vállgallérok közül csak a felsőt díszíti pánt, míg az alsó csupán át van tűzve. Tűzéssorok díszítik a pántokig a zsakett előli széleit is, a melyek csupán selyemmel vannak bélelve, egészen könnyűek és közbélésnélküliek. A betétet jobbra a bélésderékra varrjuk és balra átkapcsoljuk, alól az előli szoknyalaphoz erősítve. A betétet halvány fehér atlaszalapu medaillon mintázatu csipkeszövetből készítjük, helyenként késsel alábélelve. A hasonlóképpen készített állógallért főt kereszteződő fekete bársonyszalaggal díszítjük. A bélésderéket a 9—11. fig. után vágjuk, a szoknya felvarrási vonalának jelzésével. A betétet a 12. fig. után vágjuk, közepén végig egészben. A zsakettet a 13. és 14. fig. adja, a hátán középpel; végül az egymást borító vállgallérokat a 15. fig. szerint szabjuk, a felsőt azonban csupán az adott vonalig. A 16. fig. után vágott felsőszövetujjakon az alsóujj vonala és a behajtás adva van. Az ujjakat a felső szélén kereszt és pont szerint ráncba rakjuk, a ráncokat a pontozott vonal mentén letűzve. Alul mindkét felén, a kereszteteket pontra téve, a 17. fig. szerint szabott kézelőkkel látjuk el, úgy, hogy a kézelők sarkai az ujjakat borítják a vonalig, míg az alsóujjakat egyenesen erősítjük a kézelőkhöz. A július 1-én megjelent számunk 52. fig. után vágott ujjakat felsőujjakkal és kézelőkkel látjuk el. A hátul záródó állógallér szabását ugyanazon mintáiv 51. fig. adja. A kis rajz 21a. fig. után meg-



1. sz. Bluz sinéfafotából csipkediszszel. Ehhez 37—38. sz. Szab.: mintáiv XVI. sz., 105—107. fig.

2. sz. Elegáns kabát áttört himzéssel és hosszú csüngővel. Ehhez 46. sz. Szab., magy.: mintáiv XIII. sz., 82—87. fig.



3. sz. Egybensabott ruha szakettel. (Reformruha.) Ehhez 4-5. sz. Szab.: mintaiv II. sz., 9-21. fig.

hosszabbítandó szoknyarészeket a 18-20. fig. adja, elől balra hasítékkal és a varrás mentén, valamint az előli középen áttűrjük, azonban nem béleljük. A kis rajz 21. fig. után vágott fodrot 36-tól 38-ig a szoknyához erősítjük.



6. sz. A 9. szám háta.



7. sz. A 8. szám háta.

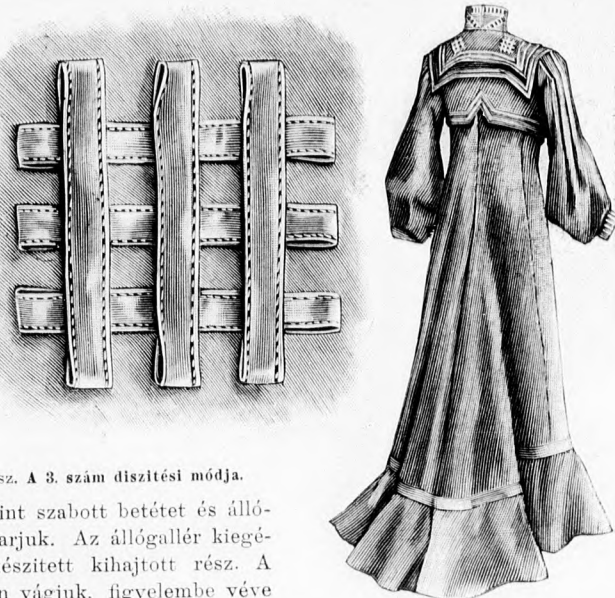
8. sz. Ruha galanddiszszel idősebb hölgyeknek. Ehhez 7. sz. Szab.: mintaiv III. sz., 22-29. fig. Ezen ruhát szürkés-fekete árnyalatu kockás angol szövetből készítjük, azután kép szerint fekete gyapjugalanggal és himzett fehér mellényvel díszítjük. Szabását a 23-28. fig. adja, a szoknyát pedig a kis rajz 22. fig. A szoknya hátsó lapján hasítékot varrunk, azután a csipő-bevarrásokat dolgozzuk ki. Az előrészt a csillaggal jelölt helyen közvászonnal béleljük, a jelzett helyeken rártartva és a szövetet simán feszítjük reá. A hátrészt ugyanez simán borítjuk szövettel. A bélés- és szövet-ujjakat július 1-én megjelent számunk 52. fig. után készíthetjük, ugyanezen mintaiv szerint (51. fig.) az állógallért. A kis rajz 29. fig. szerint egy részt szabunk, közepén végig egészben, az alsó felét fönt jelzés szerint. Azután kereszt és pont szerint berakjuk és a pontozott vonal mentén letűzzük, úgy hogy

a könyök fölött dudort képezve, szabadon essék. Az alsó szövet-szélét jelzés szerint, 55-től 55-ig a külső varrást és 55-től 56-ig a belső varrást tűzzük össze és végül 53-tól 54-ig a béléssel fogjuk össze.

9. sz. Egyszerű etaminruha matrógallérral és pántdiszszel. Ehhez 6. sz. Szab.: mintaiv XX. sz., 125-129. fig. Fehér atlaszcik és közé ékelt sárgás gipürbetét díszíti az egyszerű, elefántesontszinű bélésre dolgozott, divatos színű etaminruhát. A keskeny lényöbe foglalt fodros szoknyát a megbélelt, rövid bluzszerű derékra kapesoljuk, félkapcsolását, valamint a 125. fig. szerint szabott betétet és állógallért szegélyekbe varrt szövetet takarjuk. Az állógallér kiegészítéséül szolgál a 128. fig. után készített kihajtott rész. A buggyosan eső szövetet a 126. fig. után vágjuk, figyelembe véve a baloldal keskenyebb részének vonalát. Az előbbi közepét díszítő szegélyek számára szövetet adunk. A hát- és oldalrészt hasító szövet alsó szélét az elejének megfelelően ráncba szedjük. A derekat kiegészítő övet a 129. fig. szerint szabjuk. A nyakkivágására varjuk a szegélyekbe tűzött csikkal díszített és a 127. fig. szerint készített matrógallért. A végéhez erősítjük a 11 cm. széles, 63 cm. hosszú, csokorra kötött etaminnyakkendő. A szövettel bevont bélésujjakra 9 cm. széles kizelőt tűzünk.

10. sz. Ruha alul viselhető betéttel, 2-4 éves gyermeknek. Ehhez 19-20. sz. Szab.: mintaiv VIII. sz., 59-65. fig.

Az igen kedvelt formájú ruháskát barnás-fehér bordázott gyapjuszövetből készítjük, könnyű béléssel ellátva. Diszül fehérrel letűzött sevióesikot használunk. Az 59. és 60. fig. szerint készített hátul kapcsoló betétre vonaljelzés szerint szegélyekbe varrt seviót alkalmazunk, a ruha ezen betét nélkül kivágottan



4. sz. A 3. szám díszítési módja.

5. sz. A 3. szám háta.



8. sz. Ruha galanddiszszel idősebb hölgyeknek. Ehhez 7. sz. Szab.: mintaiv III. sz., 22-29. fig.

9. sz. Egyszerű etaminruha matrógallérral és pántdiszszel. Ehhez 6. sz. Szab.: mintaiv XX. sz., 125-129. fig.

is viselhető. A betéhez hasonlóan készített állógallért a 61. fig. szerint vágjuk. A ruhát a 62. és 63. fig. szerint szabjuk, a bal áthajló részt közepén végig egészben, csupán a belső vonalig. A baloldalra gomblyukpántot tűzünk, a megfelelő gombokat pedig a jobb oldali nyelvre erősítjük. A kivágás körül lévő pántdiszt a szükséghez képest rátartjuk. A rövidítve adott részeket a 65a. fig. méretei után meghosszabbítjuk. A pánton átvezetett 3 cm. széles öv az 5 cm. széles, 17 cm. bő csucsos kézelőhöz hasonló. A 44. és 65. fig. szerint az ujjakat vágjuk, figyelembe véve az alsóujj vonalát és a behúzás jelzését.

15. sz. **Plisszírozott köpeny 2-3 éves gyermeknek.** Szab.: mintáiv VII. sz., 53-58. fig. A kis rajz 55. fig. szerint szabott, plisszírozott, béleletlen puha seviókabát csüngőjének az alját több sor keskeny selyemszalaggal díszítjük. Felső szélét az 53. és 54. fig. szerint vágott vállpántra tűzzük. A megbélelt vállpánt, valamint a csüngő előli szélét gomboljuk. Az 56. fig. után szabott vállgallért a vonalig szövetből, a hasonló nagyságu gallért pedig szegélyekbe varrt fehér selyemből, 3 cm. széles csipkebetéttől állítjuk össze. Elöl hosszú végekkel ellátott szalagrozettát varrunk. Az ujjakat az 57. és 58. fig. szerint készítjük. A szövetujjakat számszerint erősítjük a bélésre és szalaggal díszített kézelőbe foglaljuk. Az ujjaknál figyelembe vesszük az alsóujj vonalát.

16. sz. **Ing hajtokával és szalaggal áthuzva, 1-2 éves leánynak.** Szab.: mintáiv XI. sz., 75. fig. A batisztinget a 75. fig. szerint szabjuk, a hátrészt jelző vonalat figyelembe véve, közepén végig egészben. Az elején szintén vigyázva a törés vonalán kihajtott hajtokát. Hurkolás és szalaggal átfűzhető betét díszíti az inget. A rövidítve adott szabást a kis rajz szerint meghosszabbítjuk. A síma vonal mentén lyukakat varrunk ki a szalag átfűzése számára, a melyet elől csokorba kötünk. Az ing vállon gombos.

17. sz. **Ing 4-6 éves leánynak.** Szab.: mintáiv X. sz., 72-74. fig. A sifoning számára a 74. fig. szerint, miután szükségképpen a részeket meghosszabbítottuk, 2 részt szabunk közepén végig egészben, az előli kivágást figyelembe véve. A 73. és 74. fig. után szabott vállpántot himzettbetéttől készítjük, a melyet a felső szélén a szükséghez képest betartunk. Keskeny rézsutcsikot tűzünk a jelzés szerint behúzott kivágás és karöltő körül.

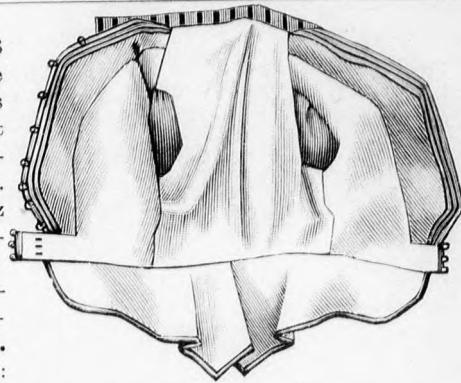
21. sz. **Ruha 3-5 éves leánynak.** Szab.: mintáiv XXII. sz., 136-141. fig. A ráncba rakott, hátul gombolt, divatoszínű gyapjuszövetruha bélését (136. és 137. fig.) vállpántszerűen a vonalig szegélyekbe varrt fehér selyemmel varrjuk be. A derék szövetét 7 cm. szélességnyire szalmaszélességű szegélyekbe tűzzük, azután pedig a derék bőségének megfelelően berakott szövettel takarjuk. A derék szövete 175 cm. bő. A felső varrást a 139. fig. szerint szabott vállgallér fedi, a melynek alsó szélét 4 cm. széles selyemcsipke határolja. Mindkét részt megbéleljük és vonaljelzés szerint varrjuk a vállpántra. A derék alsó széléhez tűzzük a 225 cm. bő, 30 cm. hosszú ráncba rakott szövet- és bélésszoknyát. A pánton átvezetett 3 1/2 cm. széles szövetövet és a 138. fig. szerint szabott ujj kézelőjét és állógallérját, többször fehér selyemmel áttűzzük.



A csucsos végű, 6 cm. széles kézelőbe varrt szövet- és bélésujjakat 140-et 141-re téve a karöltőbe foglaljuk. Minden mintán az alsóujj vonala figyelembe veendő.

22. sz. **Etaminruha greló-, pánt- és csipkedíszszel.** Ehhez 14. sz. Szab.: mintáiv XVII. 103-113. fig. A világos-

szürke etaminruha megbélelt szoknyáját a kis rajz 108. fig. szerint szabjuk, a lapok összevarrására 1 1/2 cm. széles hasonló színű lyukacsos szegett tafotacsikot tűzünk. Hasonló csik díszíti a szoknya alját. A szoknyát félhosszúságban jelzés szerint fent sűrűn egymásra hajló szegélyekbe tűzzük, azután a bélésszoknyával együtt keskeny lényőbe foglaljuk. Ugyancsak hosszába varrjuk a 109. fig. szerint szabott derékszöveten a szegélyeket, azonkívül a kis rajz 113. fig. után vágott szövet-



12. sz. A 34. és 49. számú zsaket visszája.



13. sz. A 26. szám háta.



14. sz. A 22. szám háta.

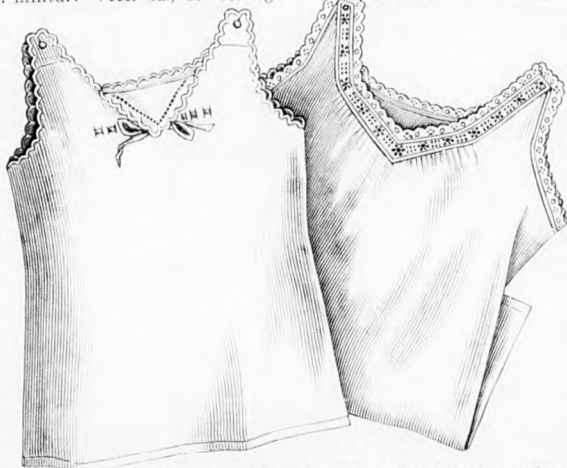
ujjon, a melyet a szoknyához megfelelően még tafotacsikkal díszítjük. A bélésderék előli kapcsolását a 111. fig. után vágott, alul kereszt és pont szerint ráncba rakott betéttel fedjük, azután a 112. fig. után készített állógallérral együtt apró szegélyekbe varrt sárgás kreppsifonnal takarjuk. Az állógallér felső szélét három sor szürke nefeletsponttal kivarrt rózsaszín tafotacsikkal díszítjük. Hasonló 1 1/2 cm. széles, cakkos és himzett csik szegélyezi a derék előli szövetét. A sifon vállpánttal ellátott hátrészt a 110. fig. szerint szabjuk, felső szélét jelzés

szerint szürke selyemhimzéssel és csipkefigurával látjuk el. Ehhez csatlakozik a vállra és ujjára eső, 15 cm. hosszú dísz. Ezeknek kiegészítésül szolgál az előli szövetre, gomb és grelóból álló paszománt. A derék aljára három sor rózsaszínnel szegélyezett szürke selyemcsikot feszítünk, a melyet elől balra átkapcsolunk, hátul pedig egymáson átvéve alkalmazunk. Az övet grelóval díszítjük, azonkívül a hátsó közepén levő, három egymáson fekvő nefeletsponttal kivarrt és rózsaszín selyemmel határolt, 9 cm. hosszú nyelvecskét. A bélésujjakra 11 cm. széles csipke- és selyemmel díszített kézelőt varrunk, azután az alul behúzott, fent jelzés szerint félhosszúságban szegélyekbe varrt szövettel takarjuk.

23. sz. **Etaminkabát vászonfogalással.** Szab.: mintáiv XIX. sz., 120-124. fig. A fekete selyemmel bélelt, hasonlószínű etaminkabátot a 120-124. fig. szerint szabjuk. A törés vonalon tulig, köztávon felett sárga vászonbélést alkalmazunk, a mely lefelé

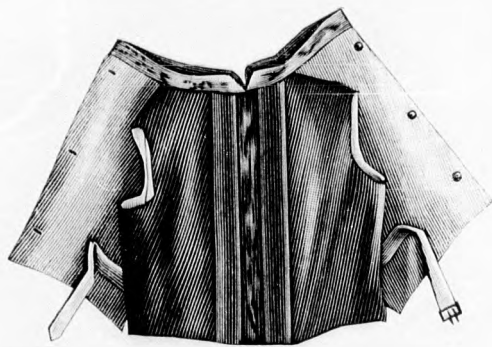
10. sz. **Ruha alul viselhető betéttel 2-4 éves gyermeknek.** Ehhez 19-21. sz. Szab.: mintáiv VIII. sz., 50-55. fig.

11. sz. **Öltözet 5-7 éves fiúnak.** Ehhez 15. sz. Szab., magy.: mintáiv VI. sz., 41-52. fig.



16. sz. **Ing hajtokával és szalaggal áthuzva 1-2 éves gyermeknek.** Szab.: mintáiv XI. sz., 75. fig.

17. sz. **Ing 4-6 éves leánynak.** Szab.: mintáiv X. sz., 72-74. fig.



18. sz. A 11. szám mellénye.



19-20. sz. A 10. szám részél külön.

07-65

9265



a bélésujjak foglalóján. A zsaketet a 98—104. fig. sz. szerint készítjük. A 98. fig. sz. szerint a bélésujjakat foglaltatjuk. A zsaketet a 98—104. fig. sz. szerint készítjük. A 98. fig. sz. szerint a bélésujjakat foglaltatjuk. A zsaketet a 98—104. fig. sz. szerint készítjük. A 98. fig. sz. szerint a bélésujjakat foglaltatjuk.

29. sz. **Kétféle színű virágbordűr.** Az erős fekete kanava szövésből vágott, virágokból álló bordűrűt ekrúszinű hurkolással szegélyezzük és részben egyenként, részben egy hosszában használjuk.

32. sz. **Öv gumiból érepajzsokkal.** A praktikus, nyújtható övet háromszorosan egymásra fektetett 2½ cm. széles, 58 cm. hosszú, fekete gumiszalagból készítjük, a melyet hátul 8 cm. széles csattal csuesosan szétválasztunk, elől pedig az 5 cm. széles zárral egybefogjuk őket. Az öv csattja, zárja és a diszes csattja oxidált ezüst, acél és gyönggyel kirakott bronzból valók.

33. sz. **Övesatt ó egyiptomi stílusban.** A csontszinűen emailrozott bronzsatt ó egyiptomi stílusban van kidolgozva, díszét egy ritka tompa vörösréz kő képezi.

35. sz. **Linonruha recemunkájú csipkével.** Ehhez 31. sz. Szab.: az augusztus 1-én megjelent számunk XXIII. sz., 129—135. fig. A fehér felselyemre dolgozott linonruhát 4 cm. széles csipkebetétek képezik filé-alappal és megfelelő csipke négyszögekkel. Ez a dísz a szoknyán a fodor kezdetét képezi, ugyanezt félmagasságban újból körülvéve. A derék kissé túler a szoknyán és a 132. fig. után vágott hátsó felsőszövetén, rajz szerint előre folytatólag, övszerűen 3 cm. széles kék-fehéresíkós selyemszalaggal van körülvéve. Hátul ezt egy csipkenégyszög és 18 cm. hosszú négyszög, szalag és betétből álló végek borítják. Hasonló végek díszítik elől szabószertűleg a 129. fig. szerinti vállpánt végét; ez a vállakon a 130. fig. szerinti hátsó vállpánthoz simul. Az állógallért szalag és csipkével borítjuk. Mindkét vállpánthoz szám szerint csatlakoznak, a rajzon belül finom szegélyekbe varrt 131. és 132. fig. szerinti felsőszövetrészek. Az elől nyitva hagyott, alul behuzott felsőszövet alatt ráncos fehér kreplisz borítja a kapcsolást. A kép szerint még a kiszabás előtt alkalmazott szegélyek húzódnak át a vállpánton és a legfelső ujjrészekben. A 133. és 135. fig. szerint három részből álló ujjak borítják szám szerint a bélésujjakat, előírás szerint szegélyekbe varrva. A legfelső és legalsó részén az alsó fél vonala tekintetbe veendő. A kéznél szalag veszi körül. Az oldalán 8 cm. széles csipkenégyszög fekszik szabadon a vállakra. A szoknyafodrot, a mely képműködés hátrafelé uszályszerűen van szabva, alul két szegélybe tűzzük le, a szövetet számára hozzáadva.

36. sz. **Ruha libertiselyemből csipkedíszszel és dudoros ujjakkal.** Ehhez 30. sz. Szab.: lásd magy. A rózsaszínű libertiruhát fekete-teher mintázattal emeljük és a július 15-én megjelent számunk 56. fig. után vágott szoknyájának fodrán 6 cm. széles csipkebetétek képezik szegélyeket díszítjük, a szövetet hosszirányban hozzáadva. A derékon túlról felsőszoknya szélét 10 cm. széles, ráncba rakott fekete ripszszalag veszi körül, a mely hátul is rövid nyakkendő végeket képez. Az övön elől, arany-sujtással határolt fekete ripszszalagból való, 1 cm. széles rozetta van alkalmazva, ugyanilyennel díszítjük a július 1-én megjelent számunk 51. fig. után vágott tafotagallért is. Hasonló keskeny tafotacsik, 20 cm. széles, egyenesen átkapcsolt szegélybe varrt sifonrészszel borítja a július 1-én megjelent számunk 44—47. fig. után vágott bélésderék kapcsolását. Ezt magát pedig félig, harántszegélybe varrt sifonból való 30 cm. széles, 40 cm. hosszú végekből álló csokor és sárgás csipkedísz borítja be. A végeket fűt egy kis aranyesatt tartja össze. Szegélybe varrt liberti és hasonló, alul övszerűleg 15 cm. széles és fűt 2 cm. széles hosszvonalban alkalmazott csipkéből készítjük a deréknek

fűt sima, lefelé könnyedén behuzott felsőszövetet; a felsőszövet elől, a váltól egyenesen húzódik lefelé. A csinos ujjakat a július 1-én megjelent számunk 52. fig. adja. Ezt a belső varráson mérve 20 cm. hosszú sima csipkeszővettel ékítjük. Ehhez két 6 cm. széles csipkebetétekkel díszített selyemdudor csatlakozik, a melyek az ujjak 9 cm. hosszát igénylik. A felső elől 15, hátul 21 cm. magas, 70 cm. bő, az alsó ugyanolyan magas és 60 cm. bő, mindkettő erősen be van huzva. A kéznél az ujjakat betét mellett sifonbodor is díszíti.

39. sz. **Ruha előlő pánt- és galanddíszszel.** Ehhez 47. sz. Szab.: mintáiv XXI. sz., 130—135. fig. A korintvörös gyapjuszövetruhát igen emeli a frézszinű tafotából és fekete selyemgalandból álló dísz. Az álló- és vállgallért tarka himzés díszíti. A szoknyán részben simán, részben hullámosan alkalmazzuk a galandot, a fodor felvarrását borítva. A bélésderékra legalább a 130. fig. után vágott betétet alkalmazzuk, a melyet a vonal felett galanddal, ez alatt pedig keresztvezető tafotapántokhoz simuló sárgás bodros tüll-csipkével díszítünk. A 131. fig. szerint szabjuk az előli fűt kereszt és pont, alól kereszt és pont szerint ráncba rakott felsőszövetrészeket, a melyeket a 132. fig. szerinti (lásd a behajtást) díszítjük szám- és vonaljelzés szerint borítanak. A részeket vonaljelzés szerint galanddal szegélyezett szegélybe varrt tafota díszíti pántszerűen, ezzel béleljük a felső sarkokat is, a melyeket a pontozott vonal mentén hajtokaszerűen kifelé hajtunk. A derékát hátul a közepén szegélyekbe varrt testhez simuló felsőszövet borítja.

40. sz. **Nyakkendő elütőszinű végekkel.** A 39 cm. hosszú, 11 cm. széles, szegélybe varrt és ráncba rakott fehér tafotapánt-részhez 38 cm. hosszú, 10 cm. széles fekete-fehér haránt csíkos selyemcsíkot erősítünk. 3 cm. széles, lyukacsos szegéssel felvarrt, fehér tafota bordűr veszi körül a nyakkendővégeket, a melyeket egymásra tűzve vagy egymásba hurkolva viselhetünk.

41. sz. **Bajader-zsinór.** A 30 cm. hosszú, zsinór 5 cm. hosszú selyemzsinórra huzott, üres aranyvégekből áll, felváltva hosszúságos vélcenei és kerek viaszgyönggyökkel. A végét bojtyszerű csüngők képezik.

42. sz. **Egyszerű ruha elütőszinű foglalással.** Szab.: mintáiv XVIII. sz., 114—119. fig. A sötétbarna alpakarúha bélésderékának kapcsolását egy jobbra felvarrt, balra kapcsolt betét fűdi, a melyet a 116. fig. után vágunk, az előli állógallért és a foglalószertű ujjfogalóhoz hasonlóan, világoskékén áttűzött fehér szegélybe varrt selyemből. A keskeny barna selyempánttal határolt, világoskék selyemből való gallért és kézelőket a 117. és 119. fig. adják, az elsőt a hátul záródó állógallérhoz, az utóbbit az alsó ujjfogaláshoz varrunk erősen, a pontozott vonal mentén kihajtván. A kézelőkönél még tekintetbe veendő a hátsó fél belső vonala. Mig a bélésderék hát- és oldalrészeit együttesen sima felsőszövet borítja, addig az előli részeket, a buggyosan lelógó, alul kereszt és pont szerint ráncolt, a 115. fig. szerinti felsőszövetrészek takarják. Az utóbbiakat a kiszabás előtt 2½ cm. széles közbömbben 3 cm. széles harántszegélyekbe varrjuk, az előli szélén pedig igen apró aranygombokkal díszítjük. A fűt és lent előírás szerint behuzott felsőszövetujjakat a kis rajz

27. sz. **Ruha 3—4 éves leánynak.** Szab.: mintáiv IX. sz., 66—71. fig.

28. sz. **Ruha bluzza és fodros szoknyával.** Szab.: mintáiv V. sz., 36—40. fig.

29. sz. **Kétféle színű virágbordűr.**

30. sz. **Bluzszerű kabát lebbenyűvel.** Ehhez 13. sz. Szab.: mintáiv XV. sz., 98—104. fig.

31. sz. **Ruha organdiből csipkedíszszel.** Szab.: mintáiv IV. sz., 39—35. fig.

32. sz. **Ruha 71. fig. után vágott és fodorként kiugró felsőszövetű.** Szab.: mintáiv VI. sz., 41—45. fig.

33. sz. **Ruha 71. fig. után vágott és fodorként kiugró felsőszövetű.** Szab.: mintáiv VI. sz., 41—45. fig.

bevarrásokkal szűkítjük. A törésvonalon tulig közvászson és világoskék posztóval díszítjük. A 39. fig. után vágott, keményített és sötétkékén bélelt gallért 70-től 71-ig, az előli és hátrészekhez erősítjük. Az előli részeket és a lehajtósgallért a pontozott vonal mentén kihajtván. Az alsó derékszélre 5 cm. széles szövötövet erősítünk. A kis rajz 40. fig. után vágott ujjat fűt bevarrással látjuk el és kereszt és pont szerint ráncba rakjuk, azután pedig egyenes, 28 cm. bő, 8 cm. széles galanddal díszített ujjkihajtásokkal látjuk el. A gombok felvarrási vonala adva van a bluzderék előli részén.

29. sz. **Kétféle színű virágbordűr.** Az erős fekete kanava szövésből vágott, virágokból álló bordűrűt ekrúszinű hurkolással szegélyezzük és részben egyenként, részben egy hosszában használjuk.

32. sz. **Öv gumiból érepajzsokkal.** A praktikus, nyújtható övet háromszorosan egymásra fektetett 2½ cm. széles, 58 cm. hosszú, fekete gumiszalagból készítjük, a melyet hátul 8 cm. széles csattal csuesosan szétválasztunk, elől pedig az 5 cm. széles zárral egybefogjuk őket. Az öv csattja, zárja és a diszes csattja oxidált ezüst, acél és gyönggyel kirakott bronzból valók.

33. sz. **Övesatt ó egyiptomi stílusban.** A csontszinűen emailrozott bronzsatt ó egyiptomi stílusban van kidolgozva, díszét egy ritka tompa vörösréz kő képezi.

35. sz. **Linonruha recemunkájú csipkével.** Ehhez 31. sz. Szab.: az augusztus 1-én megjelent számunk XXIII. sz., 129—135. fig. A fehér felselyemre dolgozott linonruhát 4 cm. széles csipkebetétek képezik filé-alappal és megfelelő csipke négyszögekkel. Ez a dísz a szoknyán a fodor kezdetét képezi, ugyanezt félmagasságban újból körülvéve. A derék kissé túler a szoknyán és a 132. fig. után vágott hátsó felsőszövetén, rajz szerint előre folytatólag, övszerűen 3 cm. széles kék-fehéresíkós selyemszalaggal van körülvéve. Hátul ezt egy csipkenégyszög és 18 cm. hosszú négyszög, szalag és betétből álló végek borítják. Hasonló végek díszítik elől szabószertűleg a 129. fig. szerinti vállpánt végét; ez a vállakon a 130. fig. szerinti hátsó vállpánthoz simul. Az állógallért szalag és csipkével borítjuk. Mindkét vállpánthoz szám szerint csatlakoznak, a rajzon belül finom szegélyekbe varrt 131. és 132. fig. szerinti felsőszövetrészek. Az elől nyitva hagyott, alul behuzott felsőszövet alatt ráncos fehér kreplisz borítja a kapcsolást. A kép szerint még a kiszabás előtt alkalmazott szegélyek húzódnak át a vállpánton és a legfelső ujjrészekben. A 133. és 135. fig. szerint három részből álló ujjak borítják szám szerint a bélésujjakat, előírás szerint szegélyekbe varrva. A legfelső és legalsó részén az alsó fél vonala tekintetbe veendő. A kéznél szalag veszi körül. Az oldalán 8 cm. széles csipkenégyszög fekszik szabadon a vállakra. A szoknyafodrot, a mely képműködés hátrafelé uszályszerűen van szabva, alul két szegélybe tűzzük le, a szövetet számára hozzáadva.

36. sz. **Ruha libertiselyemből csipkedíszszel és dudoros ujjakkal.** Ehhez 30. sz. Szab.: lásd magy. A rózsaszínű libertiruhát fekete-teher mintázattal emeljük és a július 15-én megjelent számunk 56. fig. után vágott szoknyájának fodrán 6 cm. széles csipkebetétek képezik szegélyeket díszítjük, a szövetet hosszirányban hozzáadva. A derékon túlról felsőszoknya szélét 10 cm. széles, ráncba rakott fekete ripszszalag veszi körül, a mely hátul is rövid nyakkendő végeket képez. Az övön elől, arany-sujtással határolt fekete ripszszalagból való, 1 cm. széles rozetta van alkalmazva, ugyanilyennel díszítjük a július 1-én megjelent számunk 51. fig. után vágott tafotagallért is. Hasonló keskeny tafotacsik, 20 cm. széles, egyenesen átkapcsolt szegélybe varrt sifonrészszel borítja a július 1-én megjelent számunk 44—47. fig. után vágott bélésderék kapcsolását. Ezt magát pedig félig, harántszegélybe varrt sifonból való 30 cm. széles, 40 cm. hosszú végekből álló csokor és sárgás csipkedísz borítja be. A végeket fűt egy kis aranyesatt tartja össze. Szegélybe varrt liberti és hasonló, alul övszerűleg 15 cm. széles és fűt 2 cm. széles hosszvonalban alkalmazott csipkéből készítjük a deréknek

fűt sima, lefelé könnyedén behuzott felsőszövetet; a felsőszövet elől, a váltól egyenesen húzódik lefelé. A csinos ujjakat a július 1-én megjelent számunk 52. fig. adja. Ezt a belső varráson mérve 20 cm. hosszú sima csipkeszővettel ékítjük. Ehhez két 6 cm. széles csipkebetétekkel díszített selyemdudor csatlakozik, a melyek az ujjak 9 cm. hosszát igénylik. A felső elől 15, hátul 21 cm. magas, 70 cm. bő, az alsó ugyanolyan magas és 60 cm. bő, mindkettő erősen be van huzva. A kéznél az ujjakat betét mellett sifonbodor is díszíti.

39. sz. **Ruha előlő pánt- és galanddíszszel.** Ehhez 47. sz. Szab.: mintáiv XXI. sz., 130—135. fig. A korintvörös gyapjuszövetruhát igen emeli a frézszinű tafotából és fekete selyemgalandból álló dísz. Az álló- és vállgallért tarka himzés díszíti. A szoknyán részben simán, részben hullámosan alkalmazzuk a galandot, a fodor felvarrását borítva. A bélésderékra legalább a 130. fig. után vágott betétet alkalmazzuk, a melyet a vonal felett galanddal, ez alatt pedig keresztvezető tafotapántokhoz simuló sárgás bodros tüll-csipkével díszítünk. A 131. fig. szerint szabjuk az előli fűt kereszt és pont, alól kereszt és pont szerint ráncba rakott felsőszövetrészeket, a melyeket a 132. fig. szerinti (lásd a behajtást) díszítjük szám- és vonaljelzés szerint borítanak. A részeket vonaljelzés szerint galanddal szegélyezett szegélybe varrt tafota díszíti pántszerűen, ezzel béleljük a felső sarkokat is, a melyeket a pontozott vonal mentén hajtokaszerűen kifelé hajtunk. A derékát hátul a közepén szegélyekbe varrt testhez simuló felsőszövet borítja.

40. sz. **Nyakkendő elütőszinű végekkel.** A 39 cm. hosszú, 11 cm. széles, szegélybe varrt és ráncba rakott fehér tafotapánt-részhez 38 cm. hosszú, 10 cm. széles fekete-fehér haránt csíkos selyemcsíkot erősítünk. 3 cm. széles, lyukacsos szegéssel felvarrt, fehér tafota bordűr veszi körül a nyakkendővégeket, a melyeket egymásra tűzve vagy egymásba hurkolva viselhetünk.

41. sz. **Bajader-zsinór.** A 30 cm. hosszú, zsinór 5 cm. hosszú selyemzsinórra huzott, üres aranyvégekből áll, felváltva hosszúságos vélcenei és kerek viaszgyönggyökkel. A végét bojtyszerű csüngők képezik.

42. sz. **Egyszerű ruha elütőszinű foglalással.** Szab.: mintáiv XVIII. sz., 114—119. fig. A sötétbarna alpakarúha bélésderékának kapcsolását egy jobbra felvarrt, balra kapcsolt betét fűdi, a melyet a 116. fig. után vágunk, az előli állógallért és a foglalószertű ujjfogalóhoz hasonlóan, világoskékén áttűzött fehér szegélybe varrt selyemből. A keskeny barna selyempánttal határolt, világoskék selyemből való gallért és kézelőket a 117. és 119. fig. adják, az elsőt a hátul záródó állógallérhoz, az utóbbit az alsó ujjfogaláshoz varrunk erősen, a pontozott vonal mentén kihajtván. A kézelőkönél még tekintetbe veendő a hátsó fél belső vonala. Mig a bélésderék hát- és oldalrészeit együttesen sima felsőszövet borítja, addig az előli részeket, a buggyosan lelógó, alul kereszt és pont szerint ráncolt, a 115. fig. szerinti felsőszövetrészek takarják. Az utóbbiakat a kiszabás előtt 2½ cm. széles közbömbben 3 cm. széles harántszegélyekbe varrjuk, az előli szélén pedig igen apró aranygombokkal díszítjük. A fűt és lent előírás szerint behuzott felsőszövetujjakat a kis rajz

27. sz. **Ruha 3—4 éves leánynak.** Szab.: mintáiv IX. sz., 66—71. fig.

28. sz. **Ruha bluzza és fodros szoknyával.** Szab.: mintáiv V. sz., 36—40. fig.

29. sz. **Kétféle színű virágbordűr.**

30. sz. **Bluzszerű kabát lebbenyűvel.** Ehhez 13. sz. Szab.: mintáiv XV. sz., 98—104. fig.

31. sz. **Ruha organdiből csipkedíszszel.** Szab.: mintáiv IV. sz., 39—35. fig.

32. sz. **Ruha 71. fig. után vágott és fodorként kiugró felsőszövetű.** Szab.: mintáiv VI. sz., 41—45. fig.

33. sz. **Ruha 71. fig. után vágott és fodorként kiugró felsőszövetű.** Szab.: mintáiv VI. sz., 41—45. fig.



27. sz. Ruha 3—4 éves leánynak. Szab.: mintáiv IX. sz., 66—71. fig. 28. sz. Ruha bluzza és fodros szoknyával. Szab.: mintáiv V. sz., 36—40. fig.

fűt sima, lefelé könnyedén behuzott felsőszövetet; a felsőszövet elől, a váltól egyenesen húzódik lefelé. A csinos ujjakat a július 1-én megjelent számunk 52. fig. adja. Ezt a belső varráson mérve 20 cm. hosszú sima csipkeszővettel ékítjük. Ehhez két 6 cm. széles csipkebetétekkel díszített selyemdudor csatlakozik, a melyek az ujjak 9 cm. hosszát igénylik. A felső elől 15, hátul 21 cm. magas, 70 cm. bő, az alsó ugyanolyan magas és 60 cm. bő, mindkettő erősen be van huzva. A kéznél az ujjakat betét mellett sifonbodor is díszíti.

39. sz. **Ruha előlő pánt- és galanddíszszel.** Ehhez 47. sz. Szab.: mintáiv XXI. sz., 130—135. fig. A korintvörös gyapjuszövetruhát igen emeli a frézszinű tafotából és fekete selyemgalandból álló dísz. Az álló- és vállgallért tarka himzés díszíti. A szoknyán részben simán, részben hullámosan alkalmazzuk a galandot, a fodor felvarrását borítva. A bélésderékra legalább a 130. fig. után vágott betétet alkalmazzuk, a melyet a vonal felett galanddal, ez alatt pedig keresztvezető tafotapántokhoz simuló sárgás bodros tüll-csipkével díszítünk. A 131. fig. szerint szabjuk az előli fűt kereszt és pont, alól kereszt és pont szerint ráncba rakott felsőszövetrészeket, a melyeket a 132. fig. szerinti (lásd a behajtást) díszítjük szám- és vonaljelzés szerint borítanak. A részeket vonaljelzés szerint galanddal szegélyezett szegélybe varrt tafota díszíti pántszerűen, ezzel béleljük a felső sarkokat is, a melyeket a pontozott vonal mentén hajtokaszerűen kifelé hajtunk. A derékát hátul a közepén szegélyekbe varrt testhez simuló felsőszövet borítja.

40. sz. **Nyakkendő elütőszinű végekkel.** A 39 cm. hosszú, 11 cm. széles, szegélybe varrt és ráncba rakott fehér tafotapánt-részhez 38 cm. hosszú, 10 cm. széles fekete-fehér haránt csíkos selyemcsíkot erősítünk. 3 cm. széles, lyukacsos szegéssel felvarrt, fehér tafota bordűr veszi körül a nyakkendővégeket, a melyeket egymásra tűzve vagy egymásba hurkolva viselhetünk.

41. sz. **Bajader-zsinór.** A 30 cm. hosszú, zsinór 5 cm. hosszú selyemzsinórra huzott, üres aranyvégekből áll, felváltva hosszúságos vélcenei és kerek viaszgyönggyökkel. A végét bojtyszerű csüngők képezik.

42. sz. **Egyszerű ruha elütőszinű foglalással.** Szab.: mintáiv XVIII. sz., 114—119. fig. A sötétbarna alpakarúha bélésderékának kapcsolását egy jobbra felvarrt, balra kapcsolt betét fűdi, a melyet a 116. fig. után vágunk, az előli állógallért és a foglalószertű ujjfogalóhoz hasonlóan, világoskékén áttűzött fehér szegélybe varrt selyemből. A keskeny barna selyempánttal határolt, világoskék selyemből való gallért és kézelőket a 117. és 119. fig. adják, az elsőt a hátul záródó állógallérhoz, az utóbbit az alsó ujjfogaláshoz varrunk erősen, a pontozott vonal mentén kihajtván. A kézelőkönél még tekintetbe veendő a hátsó fél belső vonala. Mig a bélésderék hát- és oldalrészeit együttesen sima felsőszövet borítja, addig az előli részeket, a buggyosan lelógó, alul kereszt és pont szerint ráncolt, a 115. fig. szerinti felsőszövetrészek takarják. Az utóbbiakat a kiszabás előtt 2½ cm. széles közbömbben 3 cm. széles harántszegélyekbe varrjuk, az előli szélén pedig igen apró aranygombokkal díszítjük. A fűt és lent előírás szerint behuzott felsőszövetujjakat a kis rajz

29. sz. Kétféle színű virágbordűr.



07-68

70-65



31. sz. A 35. szám háta.



30. sz. A 36. szám háta.



32. sz. Öv gumiból érepajzsokkal.

33. sz. Övesatt 6-egyiptomi stílusban.



35. sz. Linonruha reemunkája esikével. Ehhez 31. sz. Szab. mintáiv XXIII. sz., 129-135. fig.

36. sz. Ruha libertiselymből esikpediszszel és dudoros ujjakkal. Ehhez 50. sz. Szab. lásd magy.

118. fig. után vágjuk, a felső részén, a sima vonal mentén két igen keskeny egymás ellen fektetett szegélyt díszíti, ehhez a duplavonal mentén hasítékot dolgozunk ki. Az utóbbinak széleit 14 cm. széles szegélybe varrt fehér selyemrész fogja össze. A teljesen bélelt szoknyát a kis rajz 114. fig. után vágjuk. A felső szélén csipőbevarrással, hátul kereszt és pont szerint rakott, 24 cm. hosszú ráncsal szűkítjük és keskeny lényöbe foglaljuk, a melyet 2 1/2 cm. széles tafotapánttal határolt öv borít. A szoknya alsó szélére három 1/2 cm. széles szegélyt varrunk, számára a szövetet hozzáadva.

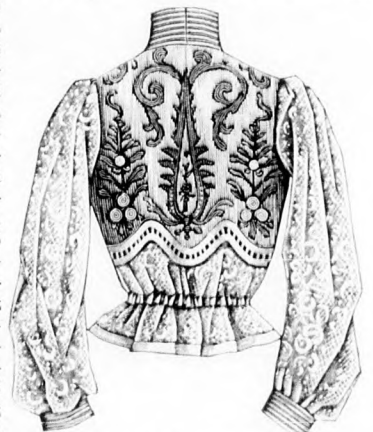
43. sz. Háziruha vállgallérral. Ehhez 48. sz. Szab.: mintáiv I. sz., 1-8. fig. 3 cm. széles trimmingbetét részben színes selyemszalaggal áthuzva, díszíti a kék-fehér gyapjuruhat, a melynek vállgallérját, ujjait és fodrát csoportos szegélyekbe varrjuk. Szalag áthuzatos betéttel borított övet elől a hasítékokon át befelé vezetjük és ott zárjuk. Az 1., 3. és 4. fig. szerint szabott előli, oldal- és hátrészeket a kis rajz méreteinek megfelelőleg meg kell hosszabbítanunk, az 1. figurán a behajtás is kiegészítendő. Az előli részeket a 2. fig. után vágott aláerő vállpántnak megfelelőleg behuzzuk és a hátrészt mindkét vonal között álló ráncokba rakjuk. Az 5. fig. után vágott béleletlen gallért a vonalig, a 6. fig. szerinti alapnak megfelelőleg az említett ráncok szerint szűkítjük és 5-től 9-ig a ruhához erősítjük. A félhosszu ujjakat a 7. fig., valamint a kis rajz 8. fig. adják. A 7. figurán az alsó ujjfél vonala tekintetbe veendő, a 8. figurán pedig a szegélyek rajza van adva. Az egyenes szoknyafodor 4 méter bő és mintegy 30 cm. hosszú.

44. sz. Pongyola plisszírozott esüingővel és bársonyszalagdíszszel.

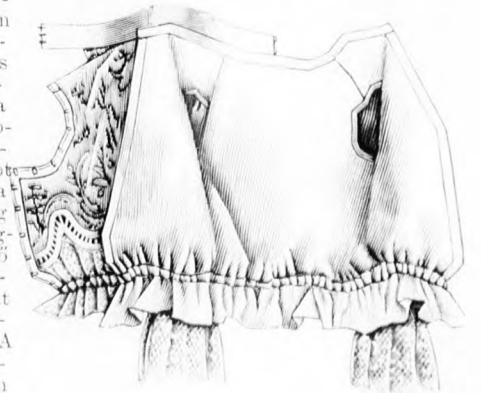


34. sz. Ruha esikpeapplikációval és tafotadiszszel. A 49. szám eleje. Ehhez 12. sz.

Szab.: mintáiv XXIII. sz., 142-144. fig. Az elefántesont fehérségű mousseline de laine-ből készített pongyolán a szövetet csoportos szegélyekbe varrjuk és ezek között 2 1/2 cm. széles sárgás gipürbetét alkalmazunk, a mely szövetalappal 6 1/2 cm. hosszú pánt gyanánt folytatódik a plisszírozott esüingőn. A pántok alatt 5 cm. széles fekete bársonyszalagot vezetünk keresztül, elől kacsokba végződve. Hasonló dísz van az állógallérrak, valamint az ujjaknak. A 142. fig. szerint előli vállpántrészen a szegélyek és betétek iránya vonaljelzéssel van adva, a melyket a 143. fig. szerinti hátsó vállpánton hasonlóképpen alkalmazunk. Az alól bársonyszalagoskával szegélyzett 3 3/4 méter bő esüingő a vállpánthoz simul. A jobb előli szélre a láthatatlan gombolás számaára gomblyukpántot balra pedig a megfelelő gombokat varrjuk. A béleletlen esüingőt.



37. sz. Az 1. szám háta.



38. sz. Az 1. szám kalap visszája.



39. sz. Ruha előtő pánt- és galanddiszszel. Ehhez 47. sz. Szab.: mintaiv XXI. sz., 130-135. fig.

alátűzött szalagszik biztosítja, a gombok kinyomódását illetőleg. A 144. fig. szerinti oldalt kapcsolt állógallér szabásán tekintetbe veendő a betét rajza. A július 1-én megjelent számunk 52. fig. után vágott bélésujjakat díszítő 12 cm. magas kézelőket ferdén varrjuk a felsőövetujjakhoz. Az utóbbit a július 15-én megjelent számunk 61. fig. adja.

**45. sz. Selyembluz géphímzéssel.**  
Szab.: lásd magy. Képünk a július 15-én megjelent számunk 32. és 33. fig. után vágott selyembluzt mutat be. Az előli rész arany-sárga tafotájába, valamint a gallérba és az ujjszélébe csipkemintázatot dolgozunk be, a melyet rátétmunkájú és zsinórral szegélyezett tafotafigurák díszítenek. A csipkemintába ibolyacsokrokat himezünk, a melynek természetes selyemszine igen tetszetős külsőt nyújt. A bluzt fehér, a kapcsolósán plissirozott fehér sifonnal borított, selyemalapra dolgozzuk, a melyen a felsőszövet előli nyitva marad. A július 1-én megjelent számunk 51. fig. után vágott, hátul záródó, gallérral ellátott bluzt öt hosszszegélybe varrjuk. A július 15-én megjelent számunk 34. fig. után vágott félhosszu ujjak alól a július 1-én megjelent számunk 52. fig. után vágott, 160 cm. bő plissirozott sifondudor és tafotafoglaló tűnik ki. A géphímzést Singer-varrógéppel végezzük a már többször említett egyszerű módon.

**49. sz. Ruha csipke applikációval és előtőszinü tafotadiszszel.** Ehhez 12. és 34. sz. Szab.: mintaiv XIV. sz., 88-97. fig. A világoszürke posztóruha bluz zaketjét és szoknyáját a látható módon fekete tafota alapu, fehér-gipür-csipkefigurák díszítik. A bélés-zoknyát borító s a



40. sz. Nyakkendő előtőszinü végekkel.

41. sz. Bajeder zsinór.



43. sz. Haziruha vállgallérral. Ehhez 48. sz. Szab.: mintaiv I. sz., 1-8. fig.



42. sz. Egyszerü ruha előtőszinü selyemfoglallással. Szab.: mintaiv XVIII. sz., 114-119. fig.

varrjuk. A felsőszövet-zoknya belső oldalán, a ráncok letűzése után, a fölőleges szövetet kivágjuk. A bélés-és felsőszövet-zoknyát együttesen keskeny lézőbe foglaljuk. A bluz felett viselendő zsaketet a 90-97. fig. adják. A bal első előli részre vonaljelzés szerint gombokat, a jobboldalra pedig sujtás-hurkokat varunk a zárás miatt az előli szélein felsőszövettel bélelt zsaketen. A nyakkivágást vállgallér veszi körül, a melynek vállpántja fekete tafotából való és keskeny nyitott szélü posztópántokkal van díszítve pántszerüleg. A vállgallér-részeket bevarrásokkal szükítjük. Szürke paszománt-figura, három

bojtall végződő grelő-zsinórral képezi a vállgallér előli zárását. Az alsó szürke sujtással díszített zsaket-szelt három egymásra tűzött tafotapánttal díszített övvel egyesítjük; ezt a felső szélén a sima vonalig posztócsikok díszítik.

Az alsó széléhez kereszt és pont szerinti lebbeny-részt varunk. A külső varrásán hasított, bélelt ujjakat, a melyeken az alsó ujjak belső vonala tekintetbe veendő a kéznél gomboljuk, a gömbölyü résznel pedig előírás szerint behuzzuk. A bélés-zoknyát a jul. 1. megjelent számunk adja. Ezt szürke tafotából készítjük és 15 cm. széles szegélyező fodorral látjuk el. A rózsaszinü básztonatu kalap karimáját hatalmas rózsag, hosszú, a tarkónál lecsüngő ágakkal díszíti.



47. sz. A 39. szám háta.



44. sz. Pongyola plissirozott esüngövel és barsonyszalagdiszszel. Szab.: mintaiv XXIII. sz., 142-144. fig.

kis rajz 88. fig. szerint szabott felsőszövet-zoknya felső szélét a betükkal jelzett kereszték és ugyanolyan betükkal jelzett pontok szerint, valamint kereszt és pont szerint ráncokba rakjuk, a melyeket a pontozott vonal menten letűzünk. Ezenkívül még bevarrásokkal is szükítjük. Egyébiránt a felsőszoknyaszelt a szekrényyszerü rajzon belül, a 89. fig. szerinti alapnak megfelelőleg 16. hátrafelé fordított, erősen letűzött ráncokba



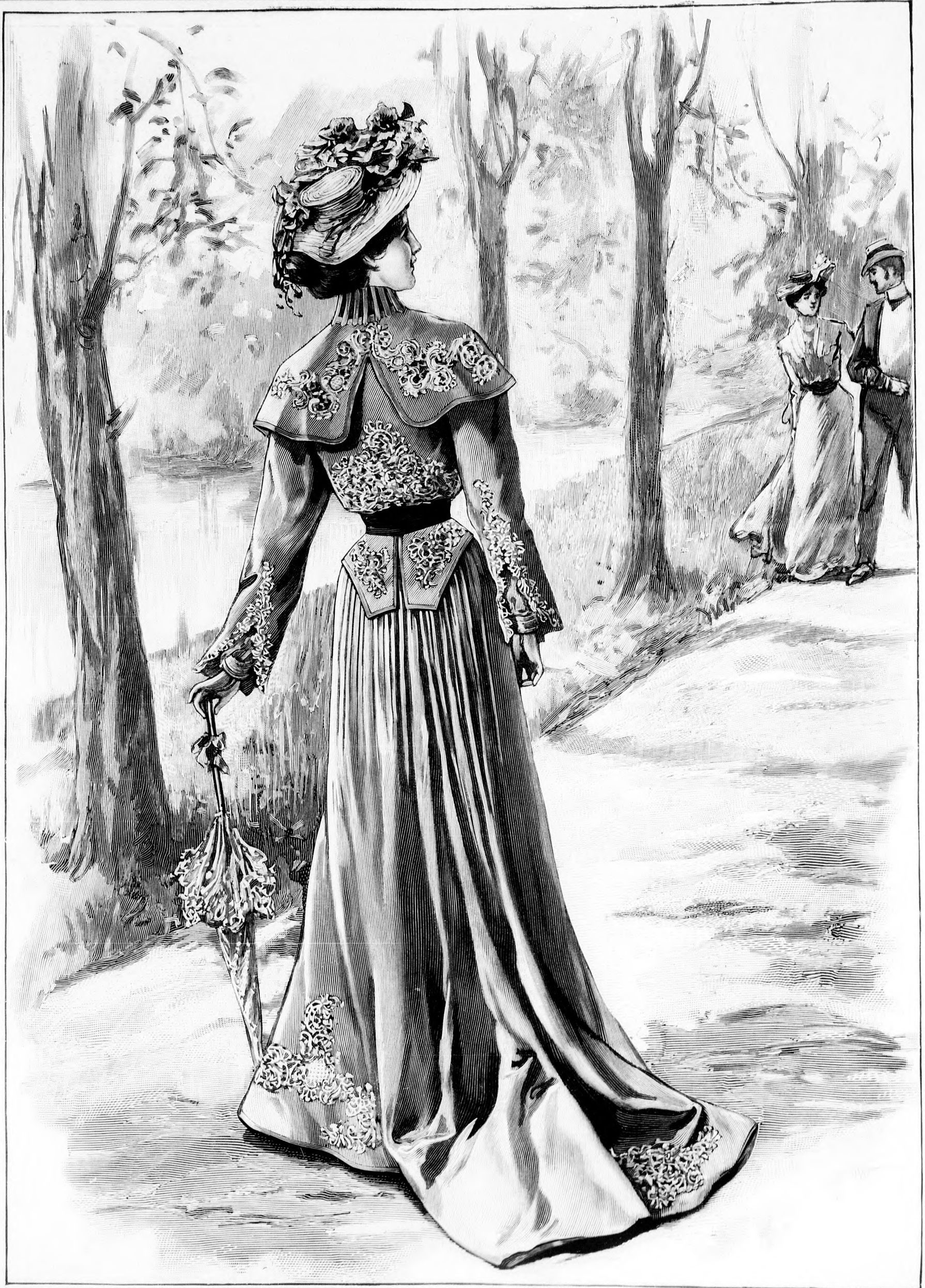
45. sz. Selyembluz géphímzéssel. Szab. lásd magy.



46. sz. A 2. szám háta.



48. sz. A 43. szám háta.



49. sz. Ruha csipkeapplikációval és elütőszinű tafetászással. A 34. sz. Lány Élehez 12. sz. Felső mintájú XIV. sz. 96-97. lán.

Felolós szerkesztő: Csepregy Ferencné. Kiadótulajdonos: Békési János Budapesti Hírlap Ujszervezőbizottságának elnöke Zilahi Simon. Budapesti Hírlap nyomdája.

A mai nyolcoldalas lapához színes kézmunkaképek és szórakoztató melléklet, valamint szabásmintái vannak csatolva.