

A Divat Ujság megjelenik havonként kétszer, minden hó elején és közepén. Szerkesztősége és kiadóhivatala: Budapest, VIII. kerület, Rókk Szilárd-utca 4-ik szám. Előfizetéseket csakis naptári 1/4, 1/2, 3/4 és egész évre fogad el bármelyik hazai könyvkereskedés, meg a kiadóhivatal.

negyed-
esztendőre **2 kor. 20 fill.** postai
szétküldéssel.

Minden számban szórakoztató melléklet és kétoldalas szabásminta-iv. Havonként színes divatkép és kézimunka-melléklet. Havonként váltakozva a nyolcoldalas Tündér Ujjak iparművészeti újság, a Családi Monogram-Album lapjai és színes kézimunka-kép.



1. sz. Linonruha elűtőszinű esarppal. Ehhez 18. sz. Szab. mintáiv XXVI. sz., 161-166. fig.

2. sz. Csipkés- és fekete bársonyszalagdiszszel. Ehhez 22. sz. Szab., magy.: mintáiv XXVIII. sz., 173-176. fig.

3. sz. Elegáns selyem-
bluz. Ehhez 26. sz. Szab.: mintáiv VII. sz., 40-47. fig.

1. sz. Linonruha elűtőszinű esarppal. Ehhez 18. sz. Szab.: mintáiv XXVI. sz., 161-166. fig. A barnás linonruha vállpántrészel, az állógallérja és a belésujjak 18 cm. magas kezelői sárgás, kihimzett, boszorkányöltésekkel egyesített és hasonló bársonyszalag-áthuzattal díszített vászoncsikokból áll. Az előli vállpántot és az előli derék felsőszövetet a 162. és 164. fig. szerint szabjuk, a váll- és oldalvarráson átkapcsoljuk, azután számszerint egyesítjük és előli 40 cm. széles szabószertű linonrészzel látjuk el. A 163. fig. után vágott vállpánthoz hátul csatlakozó felsőszövetet, a mely simán borítja a derekat, kiszabás előtt szegélyekbe varrjuk és az előli felsőszövetet keresztet és pont szerint ráncba rakjuk. 4 cm. széles tarka skót selyem szalagvégek csoportba kötve képezik a behuzott linonrész végződését, valamint takarja a 12 cm. széles alsó derékszélét, hátul 70 cm. hosszú csokorvégeket képezve. A felsőszövetnek a vállpánthoz való erősítését 11 cm. széles, csipkével határolt linonrész takarja, a mely előli 40, hátul pedig 60 cm. széles. Ezen behuzott részeket oldalt ráncosan magásra vesszük. A 165. fig. adja az állógallért. A kis rajz 166. fig. szerinti szabjuk az ujjakat, a melynek az a) fig. szerinti felső részét a belésujjnak megfelelőleg fönt szegélyekbe varrjuk, alól pedig behuzzuk. Az alsó fele fönt elő van rajzolva és a belső varráson 24 cm. hosszúságban számítva a belésujjakra varrjuk. A b) fig. után vágott behuzott dudort alól a felsőszövet ellen varrjuk, a kezelődiszket pedig ehhez csatoljuk. A toldott plisszéval készített belésszoknyát borító felsőszövet szoknyát a kis rajz 161a-d. fig. adja. A felső szoknyarész segélycsoportjai számára a szövetet a vonalak között 5 cm. szélességben finom, alól kiugró szegélyekbe varrjuk.



4. sz. A 35. szám háta.

Ez alatt 5 cm-nyire csipkefigurák fogják össze a szegélyeket ismételt rancosan. Az 5-től 6-ig egyesített fodorrészeket alul ellenébe varrjuk és csipkével határoljuk.

3. sz. Elegans selyembluz. Ehhez 26. sz. Szab.: mintáiv VII. sz., 40-47. fig. A halványkék, igen könnyű mosóselyemből készített bluz elől gombolt előli és hátrészeit a 40. és 41. fig. adják. A hasonlóképpen szabott felsőszövetet, a melyet elől a béléssel derékszé-

lességben behuzunk, 4 cm. széles barnás csipkebetétek és 2 cm. széles hasonlószínű brokát szalagszikokból állítjuk össze. A vállgallérszerű díszrészeket (42. és 43. fig.) hasonló anyagból készítjük, számszerint a nyakkivágásra erősítjük és a vállon szegélybe varrt selyemmel egyesítjük. Az elől zárt 44. fig. szerinti állógallért hátul kapcsolt szegélybe varrt selyem csipkenégyzögekkel veszi körül. Elöl a gombolást 12 cm. széles szegélyezett selyemcsik, a derékszél pedig rancos selyemv borítja, a derékszélre köröskörül mintegy 7 cm-nyi közökben a bluznak a szoknya alatt való lefogására selyemrészeket varrunk. A július 1-én megjelent számunk 52. fig. szerinti szabott bélésujjakat borító 46. fig. szerinti felsőszövetujjak (lásd az alsó fél belül fekvő vonalat) felső részeit szegélybe varrt selyemből és csipkebetétekből készítjük, az ellenében számszerint felerősített, alól hatalmas dudorba húzott részt a kis rajz 47. fig. után vágjuk. Ezen részt előírás szerint kimgró szegélyekbe varrjuk és csipkenégyzögeket ékelünk belé. Alól 8 cm. magas egyenes foglalódísz csatlakozik hozzá szalagból, szegélybe varrt selyemből és csipkéből.

5. sz. Ruha 4-6 éves leánynak. Ehhez 15. sz. Szab.: mintáiv VIII. sz., 48-45. fig. A hátul láthatatlanul gombolt vörös gyapjuszövetruha 48. fig. szerinti előli részét, vonaljelzés szerint betétszerűen, fekete sujtással kivarrt fehér sevióval borítjuk, a melyből az állógallért is készítjük az 51. fig. szerinti. Az előli részt egyebütt, az 50. fig. után vágott előli felsőszövevettel borítjuk. Ezt kereszt és pont szerint rancba rakjuk, a melyet a pontozott vonal mentén letűzünk és a látható módon páros aranygombocskákkal díszítjük. A 49. fig. után vágott hátrészeket sima felsőszövevettel borítjuk, a melyre fönt 5, alul 3 cm. széles laposráncot fércellünk. A bélés és kövászonnal, az 52. fig. (lásd a felsőgallér belső vonalat) szerint készített dupla vállgallért jobbra az előli felsőszövevetre varrjuk, hátul a nyakkivágáson tovább viszik és balra a betétrésre gomboljuk. A 2 cm. széles paszomántgalanggal, valamint tűzessorokkal határolt vállgallért elől fekete selyemcsokorral zárjuk. Hasonlóképpen szegélyezzük az 53. fig. után vágott bélésujjakat, a melyeket a kis rajz 54. fig. szerint behuzott felsőszövevettujjak borítanak; valamint a kis rajz 55. fig. után vágott szoknya fodrát is. A szoknya felvarrását 4 cm. széles szövevő borítja, a melynek fodrát vonal-és



5. sz. Ruha 4-6 éves leánynak. Ehhez 15. sz. Szab.: mintáiv VIII. sz., 48-55. fig.

6. sz. Csüngő ruha 1-2 éves leánynak. Szab.: mintáiv XIV. sz., 79-84. fig.



7. sz. Nappali ing vállon gombolva 10-12 éves leánynak. Szab., magy.: mintáiv XII. sz., 71-74. fig.

8. sz. Nadrag serdülő leánynak. Szab., magy.: mintáiv X. sz., 63. fig.

9. sz. Hálóing keresztöltésű bordúrral díszítve 10-12 éves leánynak. Ehhez 10. sz. Szab., magy.: mintáiv XI. sz., 64-70. fig.

11. sz. Ruha 10-12 éves leánynak. Szab., magy.: mintáiv XXVII. sz., 167-172. fig.



12. sz. Batiztruha színes béléssel 10 éves leánynak. Ehhez 14. sz. Szab.: mintáiv XX. sz., 108-117. fig.

számjelzés szerint varrjuk a felső részekre. 6. sz. Csüngő ruha 1-2 éves leánynak. Szab.: mintáiv XIV. sz., 79-84. fig. A fehér, pettyes mullruhácskát világoskék bélés fölé dolgozzuk, tüllcsipkével és 2 1/2 cm. széles hasonló csipkebetéttel díszítve. A vállpántot a 79. és 80. fig. szerint szabjuk. A bélés- és szövevőcsingőt a kis rajz 81. és 82. fig. után vágjuk, az előlbit fent és a karöltőnél berakjuk, az aljára pedig 7 cm. széles egyenes fodrot tűzünk. A szövevőcsingőt betét és 9 cm. széles mullesikből állítjuk össze, a melyet 4 cm. szélességig lent kimgró szegélyekbe varrunk a



13. sz. Köntény fodrorral 6-8 éves leánynak. Szab., magy.: mintáiv XIII. sz., 75-78. fig.

6 cm. széles barnás csipke és világoskék szatinpaszpol emeli. A paszpol a vállgallért, valamint a 2 cm. széles ujj- és gallérhajtókákat szegélyezi, továbbá a 62. fig. után vágott kézelőn (lásd az alsó fél vonalat) a vonal közé foglaljuk, hasonló módon tűzzük a 8 cm-nyi közökben behasított szoknyafodorra. A csupán csipőbevarrással szűkített szoknyát a kis rajz 56. figurájának a-c. fig. adja. A július 1-én megjelent számunk 44-47. fig. után vágott bélésderék hát- és oldalrészeit hátul egy-két szegélybe tűzött felsőszövevettel borítjuk együttesen. Az 59. fig. szerint szabjuk az előli, alul behuzott felsőszövevőbet. A béleletlen, az előli felsőszövevővethoz hasonlóan csipkével áttűzött, dupla-pontnál fogva a hátsó közepré érő vállgallért a 60. fig., a betéttel és



14. sz. A 12. szám háta.



15. sz. Az 5. szám háta.

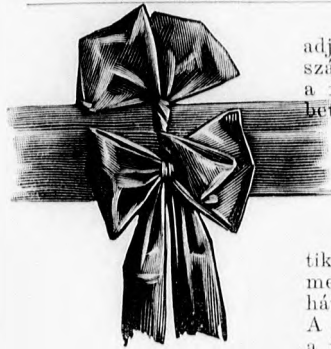
83. és 84. fig. szerint. Alsó szélére mosószalaggal 6 cm. széles csipke- és 2 cm. széles mullesikből készített 260 cm. bő fodrot varrunk. A nyakkivágásra 8 és 4 1/2 cm. széles, csipkével ellátott 145 cm. bő fodrot erősítünk. Felső szélére szalaggal áttűzhető betéttel használunk.

A vállat kék szalagrozetta díszíti. Az ujjakat fent kissé behuzott, lent sima, csipkével határolt mullesik képezi.

12. sz. Batiztruha színes béléssel, 8-10 éves leánynak. Ehhez 14. sz. Szab.: mintáiv XX. sz., 108-117. fig. A rózsaszín szatinnal bélelt fehér batiztruhát a 108-110. és a kis rajz 111. fig. mintája után készítjük. A hátul behuzott és hasítékkal ellátott, egyébként rátartott szoknyát a hátul gombolt derékra kapcsoljuk. Az alját 14 cm. széles fodrorral megtoldjuk. A 112. és 113. fig. szerint szabott vállpántot 5 cm. széles, rózsaszín szalaggal áttűzött betéttel állítjuk össze. Alsó szélére 4 cm. széles, 6 cm. széles valansziencsipkével határolt batiztrufodrot varrunk. Hasonló szélességű fodor szegélyezi a 116. fig. szerinti készített ujjat, a melyet az alsó derékba varrunk be. Az ujjak alsó szélét a 117. fig. szerinti felében adott minta után készített, csipkével szegélyezett batiztruházó díszíti. A kis rajz 114. fig. után vágott derékrészeket jelzés szerint behuzzuk és fent a vállpántra, alul pedig a kis rajz 115. fig. szerinti készített, elől rátartott, hátul behuzott szoknyához varrjuk. Felvarrását 5 1/2 cm. széles, hátul csokorban végződő, elől visszafordított rózsaszínzalag fedi. Hasonló szalagcsokrot varrunk a baloldali vállpántra. A szoknya szélét 15 cm. széles betéttel díszített, 6 cm. széles csipkével ellátott, betéttel felvarrt 235 cm. bő fodrorral díszítjük. Az állógallért csipkebodorral ellátott betéttől készítjük.

19. sz. Egyszerű mosóruha csipkebetéttel és autószerű szegélyezéssel díszítve. Ehhez 54. sz. Szab.: mintáiv IX. sz., 56-62. fig. A bézsszínű, magában csikozott mosószövevő nagy fekete pontok díszítik. A dísz





16. sz. A 20. számú csokor készítési módja.



17. sz. A 20. számú eleje.



18. sz. Az 1. számú háta.



22. sz. A 2. szám háta.

adja az ujjak felszövetét, a mely a julius 1-én megjelent számunk 52 figurának megfelelőleg behuzva borítja azokat, a fentemlített kézzel által határolva. Az ujjakat csipkebetétek díszítik. Az ujjak alsó fele fönt be van rajzolva. Az övet az 57. fig. adja.

20. sz. **Ruha vászonbatszából.** Ehhez 16. és 17. sz. Szab.: lásd magy. Fekete és fehér, 4 és 3 cm. széles csipkebetét, valamint applikált rózsaszínű és fehér árnyalatu selyemmuszlinból való nefelejtspontokkal körülvéve díszítik a természetes színű vászonruhát, a melyet fekete atlaszszalagöv vesz körül, hátul pedig ugyanilyen széles csokor ékit. A derék alapját a derékszélig rövidítve a julius 1-én megjelent számunk 47., 51. és 52. fig. adja. Az elől oldalt egy csipkebetét alatt záruló felszövetet köröskörül szegélybe varrt vászonból áll, a melyre a vállpántszerű csipkedisz alatt 4 cmnyi közökben váltakozva fekete és fehér betéteket varrunk. A hátul záródó állógallért szintén szegélyekkel és csipkével díszítjük; ugyanezekkel borítjuk a belésujjakat is, alulról számítva 27 cm. magasan. Ehhez csatlakozik egy 25 cm. széles, 90 cm. bő részfónál irányu dudor, a könyökre fektetve, ezt a dudort pedig a felszövetujj borítja röviden; a felszövetet megfelelőleg összefogva. Említésre méltó a hát csokordísz, a melyet a 16. számú kép mutat be. Számára a 11 cm. széles szalagból, csomóval áttekert, két 8 cm. hosszú kacsából álló csokrot készítünk, a 94 és 104 cm. hosszú végeket alájuk tűzve. E fölött két magasan álló, 7 cm. hosszú, lekötött és egy lefelé fektetett 6 cm. hosszú csomóval egyesített kacsok vannak. A felszövetzoknyát, a kerekre vágott fodor felett, ivezett 12 cm. széles szegélybe varrt rész borítja csipkével határolva.

21. sz. **Ruha átkapesott előli részszel.** Szab.: mintáiv XXIV. sz., 143-149. fig. A kék voáruhát rajz szerint vállpántszerű sínetafota borítja simán, az át kapesott előli felszövetén, valamint a hátán, a melyeket a 145. és 146. fig. után vágunk. Ezzel díszítjük továbbá ráncba rakva, a tarkónál záródó állógallért és ebből készítjük a belésujjakat borító, 149. fig. szerinti kézzel, a melyekhez az előbb plissirozott, azután pedig kihuzott 148. fig. szerinti ujjdudorok simulnak. Alul behuzva, fönt rátartva varrjuk az utóbbiakat, a belésujjakat fönt borító 147. fig. után vágott felszövetujjak ellenében 116-tól 117-ig. Hasonlóképpen készített és csipkével határolt szövetesikok huzódnak át a derék felszövetén rajz szerint, valamint a kis rajz 144. fig. szerinti szabott felszövetzoknyán. Itt a betétet, alul a szövetet kivágjuk; a betét díszét azonban érintetlenül hagyjuk. A derekat az alsó széléltől az első vonalig övszerű ráncos tafotadisz borítja. A szoknyát, a melynek a fodrot a 2-től 3-ig és 2-től 4-ig ellene varrjuk, a hasonlóképpen fodorral toldott, a kis rajz 143. fig. után vágott belésszoknyával a lényövel egyesítjük. A belésszoknyát a július 1-én megjelent számunk 44-47., 51. és 52. fig. adja. Az előli belésszoknyát három részben szabjuk ki, közülök kettőt az előli szélüknel fogva egyesítünk és ezeket az alul csillagig behuzott felszövettel borítjuk, a melynek részét balra a derékhoz varrjuk, aláfogjuk és elől a jobb belésszoknyához kapcsoljuk.

25. sz. **Diszitógaland.** A 2 1/2 cm. széles fehér tafotacsikra váltakozva kis acélsanttokat és 4 cm. hosszú fehér selyemesik végeket erősítünk, a melyeket alul kerekre kiszélesítünk és keskeny fekete pikógalandocskával szegélyezünk, fönt pedig apró bársony szalagosokrokat és acéldiszit alkalmazunk.

32-35. sz. **Utcai kalapok.** Ehhez 4. sz. A 32. számú fiatalos kalap erős fehér és szürkés bászfónásból áll. A tetejét könnyedén benyomjuk, a karimát pedig a tarkónál magasan felhajtjuk. A tejszél fekete bársonyszalag veszi körül, baloldalt hosszú esokorba kötve, lelógó végekkel és csattal felerősítve. A 33. számú természetes színű zsupszalmából



19. sz. Egerszerű mosórúha csipkebetét- és elítősínű szegélyezéssel díszítve. Ehhez 51. sz. Szab.: mintáiv IX. sz., 56-62. fig.

20. sz. **Vászonbatsztruha.** Ehhez 16. és 17. sz. Szab. lásd magy.

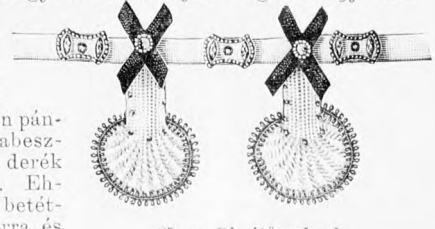
21. sz. **Ruha átkapesott előli részszel.** Szab.: mintáiv XXIV. sz., 143-149. fig.



23-24. sz. **Nyitott kabát toldott lebbennyel.** Szab. magy: mintáiv XXI. sz., 118-128. fig.

kalapot, belül a karimán, ráncos halványkék selyemtüll borítja. A bársonyszegésre kívülől 5 cm. széles halványsárga csipkét varrunk, a fejszélre tehát atlaszszalagot tekerünk, hátul a karimán át befelé vezetve és itt rozetta és végekkel befejezve. Ehhez hasonló a jobboldali rozetta. A szalagra a fejnél körül zöld és sárga bogycskából való koszorút fektetünk. A fejét hátul kengyellel támasztjuk meg és bogycskával díszítjük. Ehhez lásd a 4. számú képet.

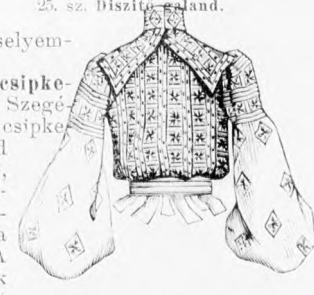
36. sz. **Ruha muszlinból belehimzett vállpántdiszszel.** Ehhez 28. sz. A rózsaszínű muszlinruhának szegélybe varrt szoknyája a bézsszínű himzett pántokkal végződik, ugyanilyen pántok díszítik himzett arabeszkkel egyesítve a derék felszövetét. Ehhez hasonló a betétdisz. A galléra és a könyöknél könnyedén ráncolt ujjakra selyemfodrot fércelünk.



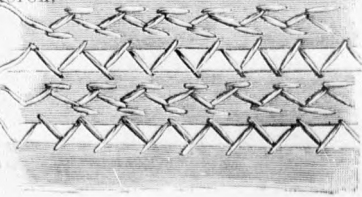
25. sz. **Diszitógaland.**

37. sz. **Alpakkaruha csipkebetéttel.** Ehhez 29. sz. Szegélyek, valamint sárgás csipkebetétek és világoszöld selyem övdisz és hasonló, a bluzszerű derék felszöveten, lyukakon átvezetett csikok díszítik a fehér alpakkaruhát. A szoknyát fodorral toldjuk meg. Az ujjak szépségét emelik a könyökudorok.

38. sz. **Posztóruha acélhimzéssel.** Ehhez 30. sz. A divatos színű posztóruhának vállgallérját az oldalt záródó nyakfogalóval, az ujjakat és lebbenyt különös acélhimzés és gyöngydisz ékíti. Az oldalt záródó derék ujjai dudort képeznek.



26. sz. **A 3. szám háta.**



27. sz. **A 62. szám pántjának összeállítása és kivarrása.**



28-31. sz. A 36-39. szám háta.

28-31. sz. A 36-39. szám háta. tetbe veendő a baloldali vonala és a jobb felét alól a keskeny behasított részen 68-tól 68-ig, 69-en áthúzzuk és 67-től 68-ig, valamint 66-tól 69-ig a 37. fig. szerinti himzett paszpollal körülvéve egyesítjük őket. Az alul csupán foglalócsikkal ellátott,

40. sz. **Ruha keresztöltésű kivarrással. (Reformruha.)** Ehhez 68. sz. Szab.: mintaiv VI. sz., 35-39. fig. A kék vászonból való csinos kis ruhát, a 68. számú kép szerint világos- és sötétkék fonánállal kidolgozott keresztöltésű himzés, valamint fehér fonállal, vörös kattunra, négyszög alakban kidolgozott keresztöltésű himzés díszíti. Vörös szalagöv rozettával borítja az oldalt nyomós gombokkal záródó és a keblek alatt felerősített szoknya felvarrását. A 35. és 36. fig. után vágott, elől gombolt bélésderék hátát sima felsőszövettel borítjuk, pedig a kis rajz 38. fig. szerinti felsőszövettel borítjuk. Az utóbbit a vonaljelzésen belül, a válltól kezdve, a bélésnek megfelelőleg keskeny szegélyekkel varrjuk és alul csillagig behúzzuk. Ezen részek kiszabásánál tekintetbe

hátul csillagig behúzott, a július 1-én megjelent számunk kis rajzának 105. fig. után vágott szoknyát a vonal mentén a derékra erősítjük. A szoknya előli lapja azonban elől a középig szabadon van hagyva és át van kapcsolva. A június 15-én megjelent számunk 12. számú képén világosan látható a reformruha zsebének alkalmazása. A kis rajz 39. fig. szerinti ujjakat úgy fűnt, mint lent csillagtól csillagig behúzzuk és 22 cm. széles, himzéssel borított foglalóval határoljuk. A derék vállvarrását, valamint a szoknyaszegést a látható módon himzés borítja. A deréknek kis sarkos kivágását paszpoll veszi körül.

41. sz. **Alkalmi ruha himzett és csipkefodorral.** Ehhez 53. sz. Szab.: mintaiv XXV. sz., 150-160. fig. Fehér himzett szövetből készítjük a 7 cm. széles gipürcsipkebetétet és hasonló 6 cm. széles csipkedíszítésű fehér szaténalapu ruhát. Számára a 151-155. fig. szerint az elől kapcsolott derekat szabjuk ki és ezeket azután a vonal- és számjelzés szerint jobbra fölvarrt és balra átkapcsolt 156. fig. szerinti betéttel borítjuk. Az utóbbit lyukacsos szegélyű szegélybe varrt batizsból és keskeny csipkebetétekből készítjük és előírás szerint behúzzuk. A derekat azután csupán a karöltőbe erősített, a 157. és 158. fig. után vágott zsakkal borítjuk, a melynek hátsó részét a 159. fig. szerinti betétrész alá fűrcelünk vonal- és számjelzés szerint. Miután az előli zsaketrészt a pontozott vonal mentén kihajtottuk, fűnt 141-től 142-ig egybe varrjuk a hátsó betétrészszel és ezzel együtt a külső szélén csipkével határoljuk. Előli a zsakét alá fűrcelt csipkét a vállon szintén a hátsó betétrész ellen varrjuk, borítva a betét felvarrását, a zsakét alsó szélén folytatódva. A zsakét alatt a bélésderékre vonaljelzés szerint 13 cm. széles kék- és sárgacsisok, tarkán virágos, az alsó szélén szabadon



hagyott selymszalago esonntal keményített, a betétdíszít, hátul 2 hosszú rojtozott végek egymást keréztve, a kát szegélybe varrt a alsó szélén 2 cm. széles keskenyített, himzés huzott csipkefodorral a 12 cm. széles fodrok a kát a sima vonalon. A b egy keskenylynzóvel e szövet-szoknya számár 150. figurájázerint a juk ki, ezt aztán old igen apró szegélyekk tul a kellő gígig a az alsó szélén csipk Elhe 51. hátt 328 cm rész a elől 11 széles zett valami ból áll. kön k zott hasonl vel ha fodorra Ezen s szélét ezt pe les, 681 valami himzet roljuk. 43. keztyü könyök csipkét félhossz nosny képez az 41. és sal A mint munkj szerien megtan varrog



36. sz. Muszlinruha belehimzett vállpántdíszszel. Ehhez 28. sz.



37. sz. Alpakkaruha csipkebetéttel. Ehhez 23. sz.

38. sz. Posztóruha acélhímzéssel. Ehhez 30. sz.

39. sz. Ruha idősebb erős hölgyeknek. Ehhez 31. sz. Szab. magy.: mintaiv XIX. sz., 37-39. fig.



32-35. sz. Utcái kalapok (lásd a 4. számot).

gyott selyenszalagot varrunk. Az előli közepén halántékkal keményített, miderszerű, hasonló szalag simuló betétdiszbe, hátul 3 cm. szélesen ráncolva, két 20 cm. hosszú rojtott végekkel és közel kirakott boglár alatt egymást kerézteve. A 160. fig. szerinti félhosszu ujjakkal szegélyt varrt himzett szövettel borítjuk és az alsó szélén 1 cm. széles, a belső varrás felé 10 cm. nyíre keskenyített himzéssel és fűnt keskeny fejcskébe zott csipkefodorral határoljuk. Hasonló, azonban csupán 1 cm. széle fodrok díszítik az ujjakat a sima vonalon. A belésszoknyával, a keskeny lánzóval egyesített felső szegélyszoknyá számára a kis rajz 10. figurájá szerinti a felső részt szabunk ki, ezt hátán oldalt rajzon belül a keskeny szegélyekkel szűkítjük, hátán apró szegélyekkel szűkítjük, hátul a kellő mértékig ráncba rakjuk és az alsó szélén csipkebetétet varrunk.

Eluhoz csatlakozik előli 51. hátul 71 cm. hosszú, 328 cm. bő szoknyarész, amely váltakozva előli 11. hátul 16 cm. széles batizst- és himzett szövetszoknyából, valamint betétesikből áll. A felső szélükön könyvedén behuzott batizstszoknyákat hasonló széles, csipkével határolt himzett fodrokkal takarjuk el. Ezen szoknyarész alsó szélét foglaldással, ezt pedig 25 cm. széles, 684 cm. bő batizst-, valamint azt borító himzett fodrokkal határoljuk.

43. sz. Félhosszu keztü csipkéből. A könyökig érő fehér csipkéből való 43. sz. félhosszu keztü csinos nyári divatcikket képez. A keztükön az ujjakat átdugjuk.

44. és 45. sz. Kötény és sál gépesipkevel. A mintáink csipkemunkáját igen egyszerűen és könnyen megtanulható Singer-varrógéppel készítjük.

A 44. számú képpel számócsiszni vászonból való kötényt mutatunk be, amelynek szírkésszírga 12 cm. magas csipke figurált filészővet alapra filészővet munkából készítjük. A kötényrész 60 cm. széles, 62 cm. hosszú, a melyet fűnt 24 cm. szélesen behuzunk és oldalt csokorral díszítünk.

46. sz. Nyakkendő mosóelyemből. A 92 cm. hosszú, 4 cm. széles rózsaszín mosható selyemből való nyakkendő szélese laposvarrással van kidolgozva, a végén pedig fehér triszittel levélszerűleg kihurkoljuk és a figurák alatt kivágjuk. A mintát egyes vastagon kihimzett pontok élekkítik.

47. sz. Allógallér nyakkendő végekkel. A 150 cm. hosszú, 10 cm. széles fehér tafotacsikot mindkét szélén beszegjük, közepén 41 cm. hosszú, négy 5 1/2 cm. széles zsinórbetét felett letűzzük és úgy itt, mint a csucos végen 4 cm. széles batizsthimzéssel díszítjük. A végeket elől egymásra fektetjük vagy csokorba kötjük.

49-51. sz. Mollbluz színes alsó bluzzal. Szab. mintáink V. sz. 32-34. fig. Az előli láthatatlanul gombolt, a nyakkivágásnál csupán beszegett alsó derekat rózsaszín batizstból szabjuk a 32. és 33. fig. szerint, az előbbi előli át-



40. sz. Ruha keresztöltésű kivarrással. (Reformruha.) Eluhoz 68. sz. Szab.: mintáink VI. sz. 35-39. fig.

szalag díszíti. Oldalt kötőszalagok vannak batizstszoknyából.

59. sz. Zsaketes ruha pántdizszel. Eluhoz 66. sz. Szab.: mintáink II. sz. 7-15. fig. A halványkék kanavaszerű szöttesből való fodros szoknya és bluzszerű zsaketből álló ruhát 1 cm. széles fekete-féherpetyves halványkék tafotapant alapu selyenszalagcska díszíti. A 7-9. fig. szerinti hasonló alakban belélt zsaketet paszomántgombokkal és a jobb oldalon felvarrt zsinórhurkokkal zárjuk, az alsó, előli behuzott szélét, ráncolt tafotával borított, balra átkapcsolt s a 10. fig. után övbe foglaljuk. A zsaketrészekben a szegés elő van rajzolva; a több részéből álló, együttesen fehér giprűcsipkével borított gallért, a szegélyező pántal, a 11-13. fig. adja. A gallért és az előli zsaketszéleket keményítjük és a pontozott vonal mentén együttesen kifélt hajtjuk. A 14. fig. adja a behajtó tekintetbe vételével a bélet, fűnt kereszt és pont szerint ráncba rakott ujjakat, melyeknek alsó szélét, mindhárom egymásra téve, két kucsba foglaljuk. A 15. fig. után vágott kézelőket ránc szerint varrjuk az ujjakhoz. A szoknyát a mai mintáink után szabjuk.

vágva, hátul együttesen és mindkét rész a derekszél alatt rövidítve van adva. Az ujjakat a július 1-én megjelent számunk 52. fig. adja. A bluz hátul húzókorcal van ellátva. A felső fehér batizstbluzt szintén a 32. és 33. fig. szerint szabjuk, azonban előli középrészszel. Ezt hátul láthatatlanul gomboljuk és 2 cm. nyíre közökben, 4 cm. széles csoportokban, 6-6 igen finom hosszszegélybe varrjuk, ezek a kiszabás előtt tűzendők le. A hátul a húzókorcal mentén felerősített szalagok a bluz összetartására szolgálnak, a melynek előli részébe dusan himzett batizstbetétet ékelünk. A hátul sarkokkal átkapcsolt szegély bariszállógallér 7 cm. széles, az ujjfoglaldók pedig 5 cm. szélesek. A kis rajz 34. fig. szerinti bluzujjakra az előli varrástól 6 cm. nyíre a fenti leírás szerinti szegélyeket alkalmazzuk. Az alsó ujjfél a kis rajzon fűnt elő van rajzolva.

52. sz. Diszes kötény cakkosan díszítve. Kis rajz a kötényrész számára XVII. sz. 89. fig. A kis rajz 89. figurán adott nagyságban készített, a vonalon két finom szegélyvel ellátott (a szövettel számára hozzáadjuk köténytérzt fehér batizstból készítjük. Rajz szerint alól 3 cm. széles batizsthimzés és oldalt hasonló áttört szövési csipkéből való sarkok zárulnak hozzá. A kötény külső szélét keskeny batizstpánt alatt, alól csak irányában 10 cm. széles, fölfelé kissé lekeskenyített és az egyes sarkokon bodrozott 240 cm. bő csipkefodor veszi körül. A felső, fölfelé 14 cm. nyíre, a legelső bodrozásán 19 cm. széles, három sorban áthuzott köténytérzt tekert és csokorba rakott 2 cm. széles rózsaszínű ripsz-

60. sz. Ruha csipke-, szegély- és szalag-dizszel. Eluhoz 55. sz. Szab.: mintáink XXII. sz. 129-135. fig. A 129. fig. után vágott kékes-szürke etaminruha felsőszövetzoknyát 1 cm. széles szegély díszíti rajz szerint, valamint a derek felsőszövetét és ujjakat kép szerint. A felső szoknyarész előli és hátul részut varrjuk úgy, hogy a szegélyek haránt fekdjenek. A 2-től 4-ig a felső rész ellenébe varrt kerek szoknyát előli kissé lekeskenyítjük és a hátsó varrásánál fogva a szö-

vet hosszfonál irányba esik. A szöveta szegés számára hozzáadjuk. Csipkevirág, féherfekete mignon-szalag kísérétében és a csipkerészeket medailonszerűen befoglaló, tarka mintázatu tafotarészek díszítik az elegáns ruhát, melynek szoknyáját a mai mintáink 143. fig. után vágott belésszoknyával, egy lánzóval egyesítünk. A beléderekak, állógallért és belésujjakat a július 1-én megjelent számunk 44-47., 51. és 52. fig. szerinti szabjuk. A derek végét a 130. fig. szerinti betét borítja, a melyet fűnt a vonalig a 131. fig. szerinti hátsó vállpánthoz és állógallérhoz hasonlóan tafotarészek és csipke díszítik felváltva. A betétet a vonaltól befelé 55 cm. széles, 41 cm. hosszú szegélybevarrt fehér sifonrész borítja fűnt és lent behuzva. Az előli felső szövetrészek borítják a betétet. A hátat



48. sz. Alkalmi ruha himzett csipkefodorral. Eluhoz 53. sz. Szab.: mintáink XXV. sz. 150-160. fig.

01-625

97 62



42. sz. Tarsoly pillangó- és gyöngyhímzéssel. Rajz és magy.: mintaiv XXIX. sz., 177. fig.

az így keletkezett hasitékot sifon felett keresztetűző bársonyszalagoeskával töltjük ki és a 135. fig. szerinti újjfödrot közé varrjuk, amely a 6 cm. széles, tafatofoglálóval végződő szegélybe varrt sifondorra esik. A kalapot dupla szalag díszíti közepén rozettával.

61. sz. Ruha lebnyes tel és galanddíszszel. Ehhez 63., 64. és 65. sz. Szab.: mintaiv I. sz., 1-6. fig. A sötétszürke kangarnszerű szövettel való ruhát részben hullámosan fekete sujtással kivarrt 6 cm. széles herculesgalanddal díszítjük a látható módon. Ateljesenelyemmel bélelt bluzszerű zsaketet a 3-6. fig. szerinti szabjuk, a 6. figurán a behajtást kiegészítve és az előli széleket 9 cm. széles sujtással és paszomántgombokkal díszített felsőszövetvel bélelve. Ezért a zsaketet mellény vagy bluz felett nyitva is hordhatjuk. A zsaketet a jobb előli szélre varrt sujtáshurkokkal és a bal előli rész vonaljelzésére varrt szövetgombokkal zárjuk. Az előli felső zsaketszéleket tarkán himzett vörös bársony határolja, a melyek alá rajz szerint egy 20 cm. széles, 44 cm. hosszú, tarka himzéssel határolt (lásd 63. képet) főt ráncolt fekete tafotavégeket tűzünk. Ezen slipszvégeket keresztetve egymásra kapcsoljuk. A rártartott alsó zsaketszélét 63 cm. széles galandesikba foglaljuk, a melyet előli balra átkapcsolunk és a kereszt és pont szerint ráncba rakott lebnyrészhöz erősítjük. Az oldalvarráson könnyedén buggyozott zsaketet ezen esik fölé a mellráncba nyúló még egy másik csikot is varrunk. A hasonló bőségű béléssel ellátott újakat alul a vonalig galanddal díszítjük, a melyeket főt püntszerűen átkapcsolunk. Azután a sajátágos újakat kereszt és pont szerint ráncba rakjuk és a gömbölyű résznél előírás szerint rátartjuk. A kis rajz 1. fig. szerinti készített, hátul rajz szerinti gumihúzókorral ellátott bélészkönyát, a melyet 16 cm. széles plüssfodorral toldunk meg, a kis rajz 2. fig. után vágott felsőszövetzoknyával borítjuk. Az utóbbit az 1. és 2. oldallapján, mintán utóbbit előbb 30 cm-nyire az alsó szélelől hengszegélyekbe varrtuk, 3 1/2 cm. szélesen a vonalig letűzött, hátul kereszt és pont, valamint a) kereszt és a) pont szerint laposráncba rakjuk. A bélés- és felsőszövetzoknyát keskeny lénző fogja egybe. A zsaket előli részét, a csillaggal jelzett helyeken, még nagy tarka gombok is díszítik.

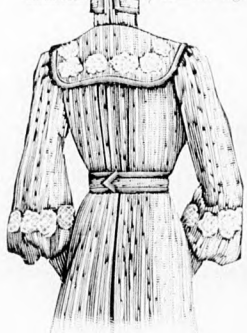
62. sz. Báztselyemből való ruha béleletlen derékkal. Ehhez 27. és 67. sz. Szab.: mintaiv IV. sz.,



48. sz. Kötény színes keresztöltéssel dívarra. Ehhez 57. sz. Az ov szab. és magy.: mintaiv XVI. sz., 88. fig.

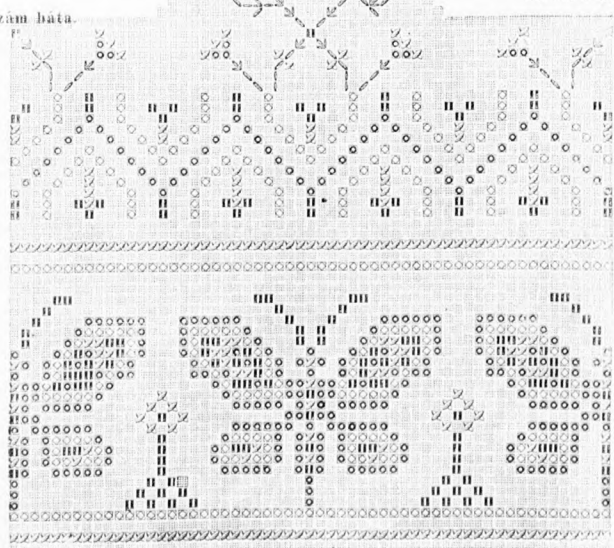


49-51. sz. Mollbluz színes alsó bluzszal. Szab.: mintaiv sz., 32-34. fig.



54. sz. A 19. szám háta.

55. sz. A 60. szám háta.



57. sz. Keresztöltésű minta a 48. számhoz. Színmagyarázat: ■ fehér, ■ zöld, ● vörös, ● sarga.

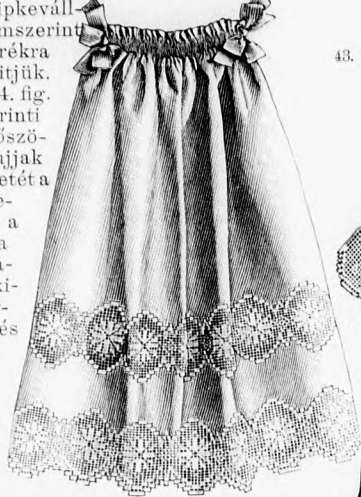


50. sz. A 60. szám háta.

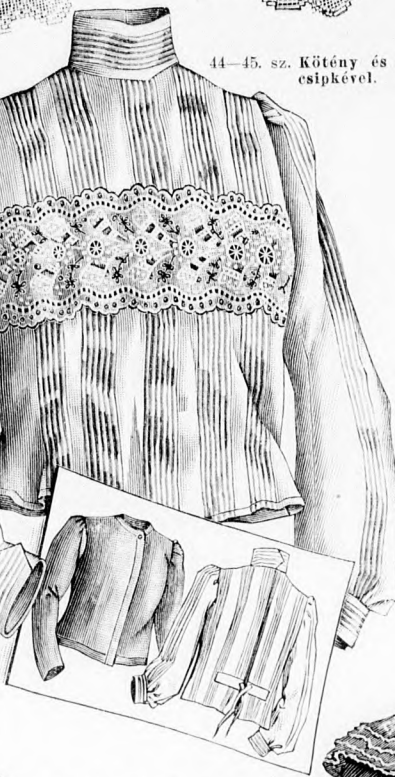
62. sz. Báztselyemből való ruha béleletlen derékkal. Ehhez 27. és 67. sz. Szab.: mintaiv IV. sz.,



43. sz. Félhosszu keztyű csipkéből.

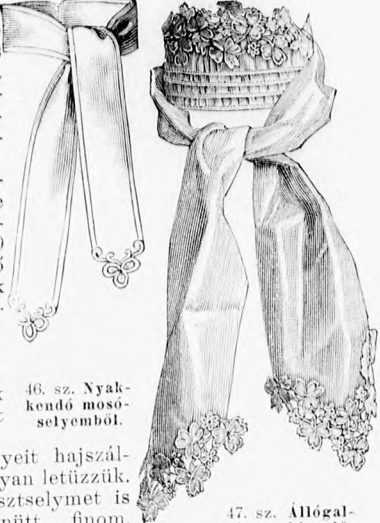


44-45. sz. Kötény és sál gépcipkével.



55. sz. A 60. szám háta.

25-31. fig. A báztselyemből való könnyű ruha dereka béleletlen és a látható módon 3 cm. sz. fehér spachtel-betétekkel van díszítve, a melyek 4 cm. széles boszorkányöltésekkel egyesített, szegélybe varrt mollesikokból álló, 10 cm. sz. díszítő csikkal vannak kötve. A mollrészek haránt varrt szegélyeit hajszálvékonyan letűzük. A báztselymet is mindenütt finom, egymástól 1 1/2 cm-nyire eső szegélyekbe varrjuk. A kis rajz 25. figurájának a) és b) figurája szerint szabott szoknya felső szélén a szegélybe varrt selymet alkalmazott foglalócsikot derékbőségössze-
töljük, illetve hátul könnyedén ráncoljuk. A szoknyát, a melynek bélészkönyáját a jul. 1-én megjelent számunk 22. fig. adja, oldalt hasitékkal látjuk el és az alsó szélére előli 28, hátul 65 cm-nyire fölmenő szegélybe varrt födrot erősítünk. A födör 4 cm. bő, a szegélyeit főt könnyedén össze-
töljük és a hátsó lap mentén ráncszerűen rakjuk. A 26-28. fig. szerinti szabott béleletlen derékat (lásd a behajtást a 26. figurán) hátul zárjuk és csipkebetétekből, szegélybe varrt moll- és selyemrészekből készí-
tjük. A 26. figurán előrajzolt selyemrészeket a kiszabás előtt, a főt leirt módon, szegélyekbe varrjuk, míg az előli alkalmazott 27. fig. szerinti szegélybe varrt résznél, a vonalon kiugró szegélyek számára a szövettel hozzáadandó. Az előírás és kép szerint az említett foglalócsikkal díszített derékat az alsó szélén, előírás szerint az aláértő béleletlen s a 28. fig. után vágott lebnyrészhöz bőségének megfelelőleg behuzzuk. A kapcsolást hátul főt boszorkányöltésekkel egyesített, 3 1/4 cm. széles duplapánt borítja, a melyet 27. számú kép szerint kihimézünk és a melyet a július 1-én megjelent számunk 51. fig. után csipke és mollból készített galléron folytatunk. A galléra öt ivezett galandot fektetünk és a) csillagot a) csillagra tevésével vállszerű díszrészt képezünk belőlük, a mint ez a 29. fig. látható. A 9 cm. széles kézelők, a melyek a 30. fig. és a kis rajz 31. fig. után vágott ujjakat alul 22 cm-nyire egybe fogjuk, szegélybe varrt mollból és csipkebetétekből készí-
tjük. A 30. figurát a kis rajz méreteinek megfelelőleg meghosszabbítjuk és 51-től 52-ig összevarrunk, egyébiránt pedig szám szerint a 31. fig. szerinti szegélybe varrt selyemdudorokkal varrjuk egybe, a szövettel a vonalon kiugró szegélyekhez hozzáadjuk betét- és mollesikból készí-
tjük. A 69. sz. Ruha paszpol- és csipkebetétdíszszel. Ehhez 56. sz. Szab.: mintaiv XXII. sz., 136-



46. sz. Nyakendő mosóselyemből.

47. sz. Allógalter nyakkendővegekkel.

52. sz. Díszes kötény cakkosan díszítve. A kötény kis rajza: mintaiv XVII. sz., 89. fig.

szertint szegélybe varrt résznél, a vonalon kiugró szegélyek számára a szövettel hozzáadandó. Az előírás és kép szerint az említett foglalócsikkal díszített derékat az alsó szélén, előírás szerint az aláértő béleletlen s a 28. fig. után vágott lebnyrészhöz bőségének megfelelőleg behuzzuk. A kapcsolást hátul főt boszorkányöltésekkel egyesített, 3 1/4 cm. széles duplapánt borítja, a melyet 27. számú kép szerint kihimézünk és a melyet a július 1-én megjelent számunk 51. fig. után csipke és mollból készített galléron folytatunk. A galléra öt ivezett galandot fektetünk és a) csillagot a) csillagra tevésével vállszerű díszrészt képezünk belőlük, a mint ez a 29. fig. látható. A 9 cm. széles kézelők, a melyek a 30. fig. és a kis rajz 31. fig. után vágott ujjakat alul 22 cm-nyire egybe fogjuk, szegélybe varrt mollból és csipkebetétekből készí-
tjük. A 30. figurát a kis rajz méreteinek megfelelőleg meghosszabbítjuk és 51-től 52-ig összevarrunk, egyébiránt pedig szám szerint a 31. fig. szerinti szegélybe varrt selyemdudorokkal varrjuk egybe, a szövettel a vonalon kiugró szegélyekhez hozzáadjuk betét- és mollesikból készí-
tjük. A 69. sz. Ruha paszpol- és csipkebetétdíszszel. Ehhez 56. sz. Szab.: mintaiv XXII. sz., 136-



58. sz. Kötény az evéshez hölgyeknek. Szab.: mintaiv XV. sz., 85-87. fig.

142. fig. A ruhát rózsaszínű, fekete-fehér csikos tafotából készítjük, a melyet a szoknya előli lapján egyenes, egyébiránt rézsutfonál szerint szabunk. A ruhát 5 cm. széles fehér tüll csipkebetét díszíti; a betétek közé, úgy a vállpánt részen, mint a felső ujjrészen erős selyempaszpolt foglalunk, a mely a derékrészen és az ujjdudorokon folytatódik. A derékrész, az övszerű felső szoknyarészhez hasonlóan, a melyen szintén van paszpól, egyes selymesikokból áll és ezek közé foglaljuk a paszpolt, míg az ujjdudorokon a befelé fektetett szegélyek közé erősítjük azokat. A kis rajz 136. fig. szerint szabott szoknya előli lapját, a mint látható, zsinór felett, alul csucsba futólag bevarrjuk. A 137. fig. szerinti övrész alappját, a melyen a paszpól vonalai adva vannak, fűnt a derék-bőségnek megfelelőleg behuzzuk. A 138. fig. után vágott betétet bodros fehér sifonnal díszítjük. Az állógallért alul, előli csokorba kötött, 1 1/2 cm. széles halványzöld atlaszpánt veszi körül, előli szegélybe varrt sifonvégekkel. A 139. és 141. figurákon a paszpól is elő van rajzolva. A kis rajz 140. fig. szerinti alsó derékrészt könnyedén behuzva szám szerint a vállpánt részek ellen varrjuk. A felső 141. fig. szerinti ujjrészeket fűnt rajz szerint ráncokba rakjuk és vonaljelzés szerint 107-től 110-ig a vállpánt részre erősítjük. A kis rajz 142. fig. után

vágott, előírással szerinti behuzott ujjdudorokon a paszpól a vonalig terjed, itt csucsba futva. A 11 cm. magas közelök alsó szélét rézsut erősítjük a bélésujjakra.

70. sz. **Eső- vagy utazóköpeny.** Szab. és hátkép: mintaiv XVIII. sz. 90-96a. fig. A mintánkon bemutatott köpenyt básztselyemből készítjük élénkzöldes tafotával bélelve; az utóbbiból csináljuk a látható módon alkalmazott paszpoldisztt is. A 90. és 91. fig. szerint szabjuk a köpenyrészeket, a melyeket a 90. fig. látható behajtással együtt a kis rajz méreteinek megfelelőleg meghosszabbítunk. A 90. figurán láthatók a szövetségvonalai, valamint a zsebhátsók és az utóbbiakat borító keményített pántok vonalai. Az előli köpenyszéleket az ismert módon béleljük, a 92. fig. után vágott hármass vállgallért (lásd a borítórészek vonalát) a nyakkivágás ellen varrjuk, a melyet a behajtással kiegészített, a 93. és 94. fig. után vágott állógallér határol. Ezeket az ujjhajtókához hasonlóan közvászonnal béleljük és pántokkal, valamint paszpollal díszítjük. A 95. fig. után vágott ujjakat, a melyeken a behajtás tekintetbe veendő, fűnt behuzzuk és alól a 96. fig. szerinti hajtókával látjuk el.



63. sz. Díszítő galand a 61. számhoz.

59. sz. Zsaketes ruha pántdisszel. Ehhez 96. sz. Szab.: mintaiv II. sz. 7-15. fig.

60. sz. Ruha csipke-, szegély- és szalagdiszszel. Ehhez 55. sz. Szab.: mintaiv XXII. sz. 129-135. fig.

61. sz. Ruha lebbenyos zsakkal és galanddiszszel. Ehhez 63. 64. és 65. sz. Szab.: mintaiv I. sz. 1-6. fig.

62. sz. Ruha básztselyemből béleletlen derékkal. Ehhez 27. és 67. sz. Szab.: mintaiv IV. sz. 25-31. fig.



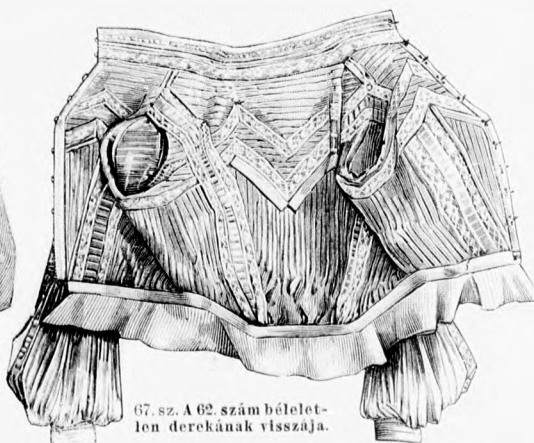
61. sz. A 61. szám háta.



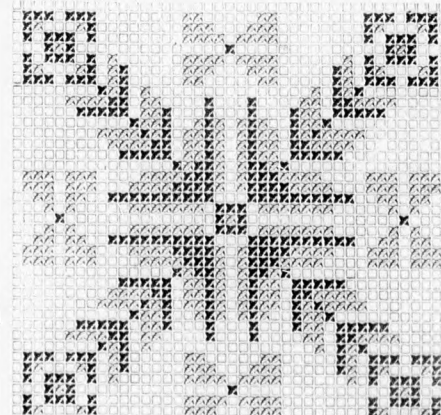
65. sz. A 61. szám szoknyájának visszaja.



63. sz. Az 59. szám háta.



67. sz. A 62. szám béleletlen derékának visszaja.



65. sz. Keresztöltésű minta a 40. számhoz. magyarázat: X világoskék, M sötétkék.



69. sz. Ruha paszpol- és csipkebetétrészszel. Ebhez 56. sz. Szab.: mintaiv
XXIII. sz., 136-142. fig.

70. sz. Eső- vagy utazóköpeny. Szab. és hátképi: mintaiv XVIII. sz.,
130-166. fig.

Felelős szerkesztő: Csepreghy Ferené. Kiadótulajdonos: Rákosi Jenő Budapesti Hirlap Ujságvállalata (igazgató Zilahy Simon). Budapesti Hirlap nyomdája.

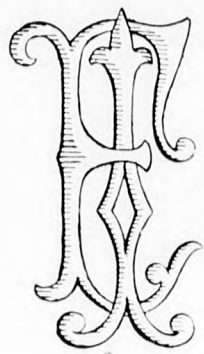
A mai nyolcoldalas tolapoz Családi Monogram-Album és szórakoztató melleklet, valamint szabásmintaiv van csatolva.

CSALÁDI MONOGRAM-ALBUM.

11. lap.

LAPOSHIMZÉSŰ MONOGRAMOK

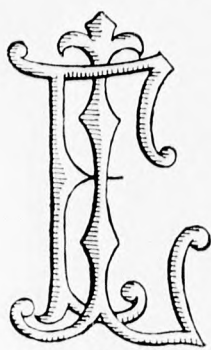
II. sorozat.



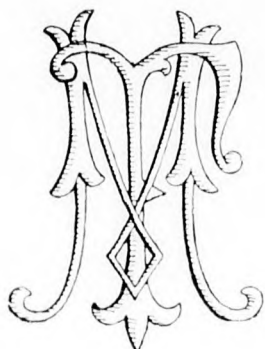
FI



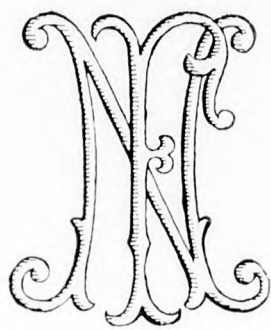
FK



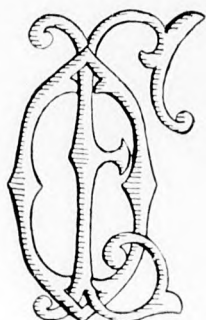
FL



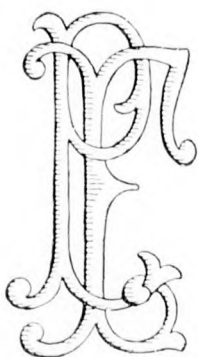
FM



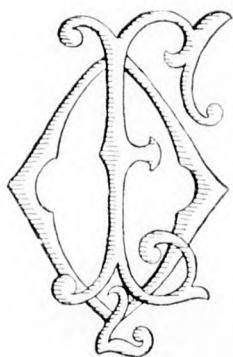
FN



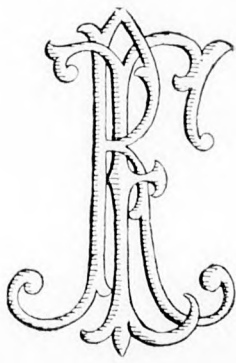
FO



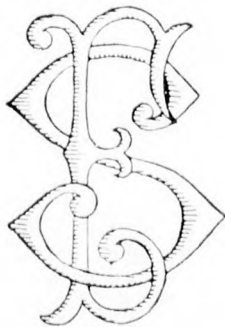
FP



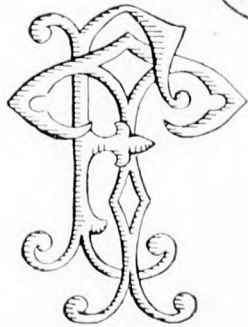
FQ



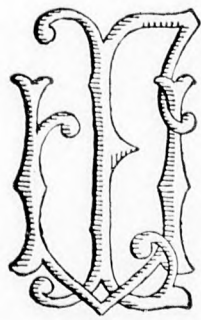
FR



FS



FT



FU

— DIVAT UJSÁG. —

Utánnyomás tilos.

Budapest, 1902 július 15.