

A Divat Ujság megjelenik havonként kétszer, minden hó elején és közepén. Szerkesztősége és kiadóhivatala: Budapest, VIII. kerület, Róki Sándor-utca 4-ik szám. Előfizetéseket csakis naptári 1/4, 1/2, 3/4 és egész évre fogad el bármelyik hazai könyvkereskedés, meg a kiadóhivatal.

negyed-
esztendőre **2 kor. 20 fill.** postai
szétküldéssel.

Minden számban szórakoztató melléklet és kétoldalas szabásminta-iv. Havonként színes divatkép és kézimunka-melléklet. Havonként váltakozva a nyolcoldalas Tündér Ujjak iparművészeti ujság, a Családi Monogram-Album lapjai és színes kézimunka-kép.

A DIVAT.

A divat, hiába, de minden tavasszal csak visszavissza tér az örökké szép, alkalmas és sétára semmivel sem pótolható kerek angol szoknyára, a maga formás nyitott kabátjával, a mely alá tetszés szerint selyem- vagy batisztbluzt ölthetünk, ha a kabátot le akarjuk esetleg vetni, de a mely alá a legszesélyesebb és ötletesebb tan-táziával kiállított kis ujjatlan csipke, krepp, himzett és miegyéb mellénykéket is roppant szeretik. A ruha díszét az idén is, úgy mint tavaly, leginkább letüzött posztópántok képezik. E mellé az idén még mindenféle cakkosan és simán szövött mohair-zsinór félék sorakoznak. De a ruha igen egyszerű. Egyetlen feltűnő rajta, de ez is csak némelyiken, egy rikító bársony- vagy brokáthajtóka, az előbbi himzett, az utóbbi pedig meg nehéz csipkedíszszel vagy egy kisebb második, harmadik kis hajtókaival, a melyek közül mindegyik más színű, de illik egymáshoz. A kabát, még ha hátul egészen vagy félig testhez álló is, elől mindig egészen egyenes.

A mi a szoknyákat illeti, megmaradt tavalyról a kerek szűk angol szoknya, a főt szűk, lent toldott fodorral szegett szoknya és a hátul berakott ráncokkal készülő. A legújabbnak sorakozik ezek mellé a két vagy három részből álló szoknya, kivált a kettős, a melynek harmadik részét a derék oroszos, vagy csak hátul leeső lebbenye képezi. Megjegyzem, hogy ez a szoknyaforma kicsi vagy pláne kissé erős alakoknak egyáltalán nem való.



1. sz. Boleroforma básztkalap. Ehhez a 4. sz.

A legkülönösebb a mai divatban, hogy a legegyszerűbb angol ruhához is parádés kalap járja. A télből a kalapok dolgában egy ugrással a nyárban termünk. A bársonyt és posztót szalma, bászt és krepp váltja fel. Az alapforma lapos. A dísz — mert hát dísz nélkül nem lehetünk — a kalap tetejéről leszedték és mind a karima alá rejtik. Toll, krepp, szalagsokor, ékszer, virág mind a karima alá húzódik és nem a kalapot, hanem inkább a frizurát díszíti, meg az arccsokát fogja körül.

Különös, de nem rossz divat. A legjobb lenne, hogy egy kis jó ízléssel és ügyességgel lapunk néhány jó és helyes mintáját jólszemügyre véve, sokaknak nagyon könnyű lesz kevés fáradsággal és költséggel egy pusztá kalapformát gyönyörű kalappá varázsolni.

A napernyők élénkebb színűek, mint valaha voltak. Még az esernyő is fekete helyett sötétzöld, egy kis színes bordűrrel. A nyél rendszeren nyersen feldolgozott fa, egyenes, merev formában, itt-ott csinosan gyöngyházzal berakva. A kényelemszeretőknak megemlítem, hogy a karra akasztható, karikában végződő nyél is újra divatos, meg az olyan is, a melynek a nyele fűles és jó szalagot vagy zsinórt lehet bele fűzni, a melynél fogva a karunkra akaszthatjuk, hogy ne keljen mindig kézben fogni.

A hatalmas óraláncokat legújabban a Bajadérek nevezett tarka gyöngyből fűzött nyakdísz váltja fel, még pedig utcán a legegyszerűbb ruha fölé viselve. Furcsa, nemde?

1. sz. Boleróformabászt-kalap. Ehhez a 4. sz. A sajátságos roppant könnyű fekete-fehérbásztfonásból készült boleróformát a felhajtott karimán három kis bársonyozetta díszíti. Ezenkívül összehajtogatott fekete kreppsifon borítja a karimát, a mely alól fekete és fehér zsettkészlet által tartott struccotoll hajlik a hajra.

2. sz. Kalap lószőrszövet és sifonból. Rózsaszínű lószőrszövetből készült hullámos pántok, a melyeket dróttal támogatott tüllformára feszítünk, képezik a redős rózsaszín sifonnal díszített kalap dupla karimáját. A kalap tetejét vegyesen díszíti rózsaszín sifonbodor és fekete csipkebetét. A karima alját fekete bársonykengyel fölött rózsaszín atlaszszalag díszíti, a mely fölött fekete pipiterszoru húzódik a homlok fölött hátra.

3. sz. Tavaszi kalap szalmából. A kalapnak petinetből szabott alapformáját barna szalmafonalakkal varrjuk tele és hasonló illúzióval borítjuk. Tüll és szalmafonalak képezik bodrosan a kalap díszítését is. Az elől csattal összefogott csokor barna, lila és zöld szint játszó könnyű selyemből készül, ez alól kandiál ki a balra alkalmazott fekete fehér-csillagvirág.

5-8. sz. Divatos díszítések. Az 5. számú dísz hullámosan szövött fehér selyemzsinór, a 6. számú 1 cm. sz. fekete bársonyszalagot egymástól egyforma közökbe alkalmazott fémgűrűk és pontok és ezüst-hímzés díszítik. A himzést ezüst-pikkely és apró türkisz élénkíti. A sajátságosan cakkos 7. sz. zsinór fekete-fehér mohairből van szövve. A zsinórosan szövött 2 cm. sz., 8 cm. bő atlaszpánt gyengén hullámos vonalban van dolgozva.

11. és 12. sz. Pongyolazsinór- és bársonyszalag-díszszel. Szab.: mintáiv XVII. sz., 82-87. fig. Kiegészítő szabásrészeket lásd mintáiv.

13. sz. Himzett zsinór-hajtásokkal nyitott kabátok alá. Szab. és magy. mintáiv XVI. sz., 74-75. fig. A 74. és 75. fig. szerint készült smizett és gallérja világoskék alap fölött finom fehér tafotával van borítva, a melyet a kiszabás előtt, a szelétől 8 cm. távolságban, 2 cm. széles hajásoportba varrunk. A smizett középet egy át-tetszőn beillesztett cakkos 6 cm. széles csipkebetét díszíti, a melynek kockaközéit képviselnek a hajtásokba varrott tafotafó részecskék töltik ki. Az alapra a hátul képesített részt fent simán, lent kissé ráncosan illesztjük az alapra.

14. sz. Smizett csipkével és hajtásokkal nyitott kabátok alá. Szab.: mintáiv XV. sz., 74. és 75. fig. A hátul képesített részt fent simán, lent kissé ráncosan illesztjük az alapra.

15. sz. Mellény nyitott kabát alá. Szab. és magy.: mintáiv VII. sz., 31. és 32. fig. Kiegészítő szabásrészeket lásd mintáiv.

16. sz. Hajtások dísz eredeti nagyságban a 11. számhoz.

jük, képezik a piros posztópongyola ékítését. Hátral a vattóránccot díszítő bársonypántok 55 és 85 cm. hosszúak.

Az egyszerű pongyola szabásmintáját a 82. és 87. fig. adja. A 82. és 83. fig.-án

figyelembe kell venni a behajtatást, azután a 83., 84. és



4. sz. Az 1. szám háta.

86. fig. kiszabás előtt még a kis rajz szerint kell meghosszabbítani. A bélés előrésztét elől főt vonaljelzésig pántszerűen borítjuk sima felsőszövettel, egyebütt pedig a felső szélén jelzésen belül apró befelé futó hajtásokba varrott felsőszövettel, a melybe az oldalvarrást is elkészítjük. A hátrész felsőszövetét főt az a) keresztet a) pontra téve, valamint a b) vel jelzett pontra téve ráncba rakjuk. Ez alatt a vattóránccal a felsőszövetet sima vonaljelzés szerint összevarrjuk. Duplaponttól duplapontig 14 cm.

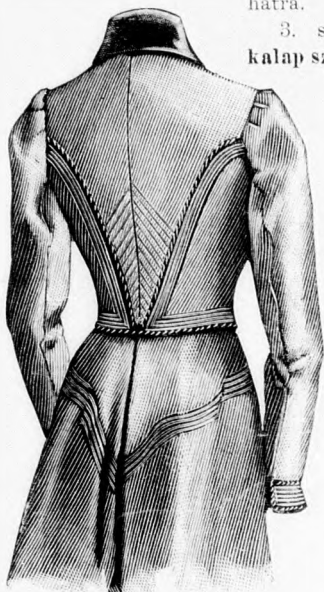
széles, elől egymáson keresztül képesített részeket alkalmazunk a derékra. A csuklótól kezdve simán borított bélésujjára fordított varrással illesztjük a ráncolt felsőszövetűjét, a melyet vállon esillagtól- esillagig 5 cm. széles hajtásokba varrunk. A pongyola elől láthatatlanul gomboleződik.

13. sz. Himzett zsinór-hajtásokkal nyitott kabátok alá. Szab. és magy. Mintáiv XVI. sz., 74. és 75. fig. szerint készült smizett és gallérja világoskék alap fölött finom fehér tafotával van borítva, a melyet a kiszabás előtt a közepén 8 finom zsinórral bevart hajtásokba tűzünk és két oldalt a közepétől 4 cm. távolságban 2 1/2 cm. széles rakott ráncba illesztünk. A ráncolt közeit képviselnek a hajtásokba varrott fekete bársonyszalag díszítését. Ezt a tafotát főt simán, lent kissé ráncosan illesztjük az alapra. A hátul képesített állógallért (75. fig.) hajtások tafotával borítjuk.

14. sz. Smizett csipke és hajtásokkal nyitott kabátok alá. Ehhez a 16. sz. Szab.: mintáiv XVI. sz., 74-75. fig. A 74. és 75. fig. szerint készült smizett és gallérja világoskék alap fölött finom fehér tafotával van borítva, a melyet a kiszabás előtt, a szelétől 8 cm. távolságban, 2 cm. széles hajásoportba varrunk. A smizett középet egy át-tetszőn beillesztett cakkos 6 cm. széles csipkebetét díszíti, a melynek kockaközéit képviselnek a hajtásokba varrott tafotafó részecskék töltik ki. Az alapra a hátul képesített részt fent simán, lent kissé ráncosan illesztjük az alapra.

15. sz. Mellény nyitott kabát alá. Szab. és magy.: mintáiv VII. sz., 31. és 32. fig. Kiegészítő szabásrészeket lásd mintáiv.

16. sz. Hajtások dísz eredeti nagyságban a 11. számhoz.



9. sz. A 32. szám háta.

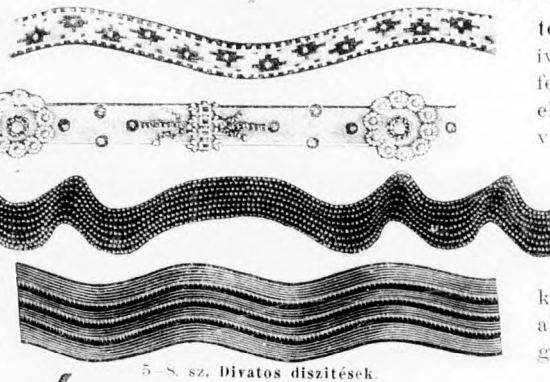


11. és 12. sz. Pongyola zsinór- és bársonyszalag-díszszel. Szab.: mintáiv XVII. sz., 82-87. fig. Kiegészítő szabásrészeket lásd mintáiv.



2. sz. Kalap lószőrszövet és kreppsifonból.

3. sz. Tavaszi kalap szalmából.



5-8. sz. Divatos díszítések.



13. sz. Himzett zsinór-hajtásokkal nyitott kabátok alá. Szab. és magy. mintáiv XVI. sz., 74-75. fig.

14. sz. Smizett csipkével és hajtásokkal nyitott kabátok alá. Szab.: mintáiv XV. sz., 74. és 75. fig.



17. sz. A 35. szám háta.



18. sz. Tavaszi köpeny feltöltött fodorral 4-6 éves leányoknak. Ehhez a 20. sz. Szab. és magy.: mintáiv XXI. sz., 110-121. fig.

a lyukakat pedig fehérrel. A gallér és ujján öltögetett cifraöltés szintén kék. A bélés és felsőszövet ujját a 79-80. fig. szerint szabjuk és számjelzés szerint illesztjük egymás fölé. A felső ujjára kiszabás előtt néhány hajtást varrunk.

32. sz. Kabátos ruha tűzött öltéssel és övtáskával.

Ehhez a 9. sz. Szab.: mintáiv XII. sz., 55-62. fig. Kiegészítő szabásrészeket lásd mintáiv és magy. A ruhához illő selyemmel bélelt övtáska acél csukóját és láncát készen vesszük az arra való kereskedésben. A táskát a szoknya és kabáthoz hasonlóan tompa kék sevióból készítjük. 5 cm. szélesen tűzött öltéssorok díszítik a ruhát kép és rajz szerint. A kabátban még keskeny pikkelyesen szövött zsinór kíséri mindenütt a tűzést. A végigbélelt, elől kemény közbéléssel ellátott kabát gallérja a ruha színével egyenlő, de kissé sötétebb bársonyból készült. A kabátot a visszájára gombolt pánt fogja össze. Az egyszerű szoknya mintáját, a melyet csipővarrással és hátul egymásellen fordított ráncsal vesszük



27. sz. A 62. szám visszája.



28. sz. A 33. szám háta.

rendezett, azonkívül piüsszébe hajtogatott, 40 cm. hosszú szoknyát hajtogatunk. A végigbélelt, 37-38. fig. szerint szabott bluzt, a melynek mintáját a kis rajz szerint meghosszabbítottuk, elől láthatlanul gomboljuk, az alsó szélébe gumiszalagot húzunk a gallérja alá jobboldalt nyakkendővel varrunk, balra átkapcsoljuk. A matrógallér 39. fig. szerint bélés és betétből készül és az előrészel egyben van felsőszövevettel bélelve és kihajtv. A bélésujját (40. fig.) a 41. fig. szerint szabott felsőszövevettel borítjuk, a melyet keresztet pontra téve ráncba raktunk és csuklón 10 cm. magasságban letűztünk.

26. sz. Kis ruha himzett vállfodorral. Ehhez a 19. sz. Szab. a mintáiv XVI. sz., 76-80. fig. A sárgás-fehér kasmirruhácskát hasonlószínű szatinnal béleljük, a melyet azonban a csüngőtől külön hagyva varrunk össze és csak ezzel együtt foglaljuk a pánt duplaszöveve közé. A felsőszövevettel szélesen szegjük és ezenkívül három hajtással díszítjük, a melyekhez a szövettet külön számítjuk. Az egészet a 78. fig. szerint szabjuk, a melyet a karöltő alatt keresztet pontra téve egy kis ráncba hajtunk. A hátul gombos pántreszen hajtásokba varrott kasmirral borítjuk és vonaljelzés szerint 10 cm. széles, 146 cm. bő himzett kasmirfodrot varrunk rá, a melynek mintáját 19. fig. adja. A minta szélét pontoskák kék selyemmel díszítjük, a laposöltés részt és



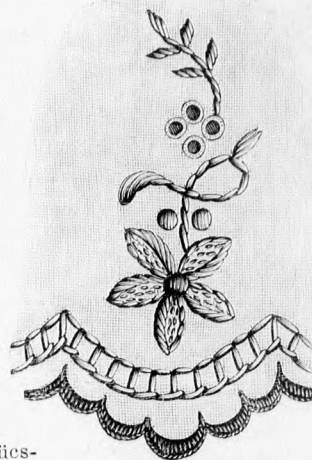
21. sz. Matrórúha 1-3 éves gyermeknek. Szab.: mintáiv IX. sz., 35-41. fig.

25. sz. Kabátos ruha 4-6 éves leányoknak. Ehhez a 21. és 23. sz. Szab. és magy.: mintáiv X. sz., 42-51. fig.

23. sz. Ruha himzett vállfodorral. Ehhez a 19. sz. Szab.: mintáiv XVI. sz., 76-80. fig.

léssel ellátott kabátszerű derékhoz vonallal van jelezve a pántszerű dísz fele, valamint a karöltő nyílása, a mely alá az ujját férceljük. Eddig a vonaljelzés az elő- és hátrészek az ujjá fölé hajló részét posztóval béleljük alá. A zöld bársonyból a 138. fig. szerint készült gallért bélésel és betéttel látjuk el és a pontosztott vonalon tűrjük kifelé. Az ujjának a 139. fig. szerint (a melynek behuzását ki kell egészíteni és az alsó ujját figyelembe venni) szabott ujját főt keresztet pontra téve rakjuk ráncba és a ráncokat a pontosztott vonalon letűzzük. Az ujjá alsó szélét külvarrásától csilagig ráncoljuk, február 15. számunk 16. fig. szerint szabott bélésujjára varrjuk és ugyanazon sz. 34. fig. szerint készült kézelővel díszítjük. Apró gömbölyű paszomántgombok és a kabát elejét az 55. fig. szerint varrott zsinór gomblyukak, ezen kívül pedig kapsokkal csukódik a kabát.

26. sz. Ruha ráncdísszel és duplaszoknyával. Ehhez a 53. és 54. sz. Szab.: mintáiv XXII. sz., 122-123. fig. Duplan szövött covert-coat (szürke sötétkék, visszája kék, zöld és fekete csikos) képezi mintánk anyagát. Diszrészei, állógallérja és kézelői piros tafotából valók, a melyre sujtással varrunk és himzéssel díszített fekete bársonyfigurákat applikálunk.



19. sz. A 26. számú ruha himzése eredeti nagyságban.



20. sz. A 18. szám háta.



21-23. sz. A 25. szám egyes részei.

a melyeket január 15. számunk 65. fig. szerint szabhatunk, valamint a kabátrészeket számjelzés szerint állítjuk, de nem varrjuk össze, hanem a széleit befércelve egy-egy 2 cm. széles posztócsikra tűzzük, a mely összetartja őket. (Lásd az 56. sz. részletét.) A szoknyán a dísz, a mely lent 12 cm. széles, egymástól 40 cm. távolságban van alkalmazva. A kabátban, a mely az ujjára hajló vállrészekkel van szabva, a varrásokra hajlik a dísz, még pedig a vállán szintén az ujjára hajtva. A 140. fig.

a díszrészek egyikét mutatja, a melyet azonban szükség szerint hosszabbra vagy rövidebbre szabhatunk. A végigbélelt, elől kemény közbél-



29-30. sz. A 60. szám egyes részei.



31. sz. A 38. szám háta.

pánt foglalja. A 122. fig. szerint szabott alszoknyára, a melyet egy 12 cm. széles selymplisszéval toldunk meg, vonal- és számjelzés szerint varrjuk a felsőszoknyarészeket. Ugy a bélés, mint a felsőszövet szoknyát csipővarrásokkal vesszük a kellő szűkre és együtt tűzzük keskeny lényöbe.

38. sz. Egybensabott ruha paszpól- és gombdiszszel. Ehhez a 31. sz. Szab.: mintáiv XVIII. sz., 88-101. fig. Kiegészítő szabásrészeket lásd mintáiv. Erős fekete- és fehéresikos selyempaspól és fekete paszomántgomb díszítik a hasonlóan fekete fehérrel vegyes gyapjuszövetruhát, a melynek dereka és szoknyája egyben van dolgozva. Először is 88-91. fig. szerint az elől kapesos derék-bélést szabjuk és ennek alsó szélére varrjuk a 92. fig. szerint szabott, 18 cm. széles plisszéval kitöltött alszoknyát. Erre varrjuk már most vonal- és számjelzés szerint a 93. fig. kis rajza



32. sz. Kabátos ruha tűzött díszsorokkal és üvön hordható táskával. Ehhez a 9. sz. Szab.: mintáiv XII. sz., 55-62. fig. Kiegészítő szabásrészeket lásd mintáiv és magy.

szerint készült felsőszövetfordrot. Az alsószoknyán elől a közepén hagyunk hasítékot és a felső széleit csipővarrásokkal is el kell látnunk. Ez után varrjuk vonal- és számjelzés szerint az előrészeket felül érő felsőszoknya elejét, a melyet a 94. fig. szerint szabunkaminta behajtásának kiegészítése után és az egészet a kis rajz szerint meghosszabbítva. Ennek résznek a jobbik tele balra áthajlik, a miért is a bal felét csak a vonaljelzés szabjuk. Ennek a résznek a felső részén, a melyet kissé nyujtanunk kell, a

csipő fölött szintén bevarrást kell készítenünk. Lent a felső szoknyát a 95. fig. szerint szabott fodorrészre varrjuk, 37-

39-ig vonaljelzés szerint. Egyebütt pedig a derékbélést elől és hátul az oldalrészekkel egyben simán borítjuk felsőszövetvel, elől a mellvarrást a bélés szerint bevarrva. A derék jobb elejét a vállfodorszerű lehulló, 96. fig. szerint szabott, világoskék posztóhajtóka ékíti. Ezt,

A végigbélelt, az előrészen keménybetéttel ellátott kabátszerű derék mellényrészeit rózsaszínnel mintázott fehér pikéselyemből készítjük, elől kapesosra. Vállon a mellényrészt keresztet pontra téve ráncoljuk. Az első előrészeket felsőszövetvel béleljük és a pontozott vonalon kifelé tűrjük. A jelzés szerint alkalmazott gomblyukákat fehér selyemmel foglaljuk. A derék jobb előrésze 7 cm. hosszú kacsoskákát erősítünk, a melynek két végén makkos gomb van és ezt a bal előrész gomblyukán keresztül húzzuk (lásd az 54. képet). Az állógalléra vonal- és egyéb jelzés szerint alkalmazzuk a díszet. Hátul a keresztet pontra téve ráncba rakott lebényrészeket a derékra varrjuk, a varrást a 131. fig. szerint készült övszerű dísz fedi. Az ujjá sajtáságos mintáját a 132. fig. adja, a melynek behajtását és alsóujját jelző vonalat figyelembe vesszük. A felső ujját keresztet pontra téve a pontozott vonalon végig letűzzük, csak azután béleljük és csaklón a 136. fig. szerint készült manzsettával ékítjük, a melyet a) duplaponttól b) duplapontig összevarrunk. A derék és lebény külső szélét 1 1/2 cm. széles kelmepántok foglalják. A lebény két csücskét pedig kép szerint ékítik. A szoknyának egymásra hullószélét hasonló



33. sz. Tavaszi köpeny elütő színi pantidiszszel. Ehhez a 28. sz.

34. sz. Ruha zsinórdiszszel. Ehhez az 55. 56. és 57. sz. Szab.: mintáiv XXIII. sz., 134-140. fig. Kiegészítő szabásrészeket lásd mintáiv és magy.

35. sz. Utcai ruha elütőszíni díszszel. Ehhez a 17. és magy.: mintáiv XXIV. sz., 141-147. fig. Kiegészítő részeket lásd mintáiv és magy.

valamint a hasonló kelméből készült váll- és állógallér (98-100. fig.) fekete-fehér csikos bársonygyűrűkkel varrjuk tele. A 10 cm. magas kézelőszerű díszet a gallérhoz hasonlóan ékítjük. A mélyen behasított felsőszövetujja alá 10 cm. széles gipür-csipkét lércselünk.

39-41. sz. Gyászékszer-félék. A 39. és 40. kép kösöntyűje és keresztje ragyogó fekete zsett, míg a 41. kép alatt adott násfa (bros) tompa fekete anyagból készült.

45. sz. Gyászruha kreppbluzszel és kalappal. Ehhez a 42. és 44. kép. Szab.: mintáiv XIV. sz., 71-73. fig. Kiegészítő szabásrészeket lásd a mintáiv és magy. A gyászruha szoknyája fekete gyapjuszövetből készül 40 cm. széles kreppdiszszel, a bluzderék pedig tisztán kreppből. A bluzra kapesolt szoknya lényőjét redős tekete kreppből takarja. A szoknya és derékbélés mintáját január 1-én megjelent számunk 58. és 22-25. fig. adja. A derék- és oldalrészt hátul egyben borító szövet közepét egy hátul hosszában hajtásokba varrott, 6 cm. széles csik ékíti. Az előrészen 71. fig. szerint szabott felsőszövetét a kiszabás előtt a vállvarrástól kezdve 10 cm. szélesen keskeny hajtásokba varrjuk, azután egy 5 cm. széles hajtásba, ezután 5 cm. szélesen ismét keskeny hajtásokban és széles és még egyszer keskeny hajtásokba. A szövet alsó szélét ráncba húzzuk és a betét közepére illesztjük, a melyet január

1. számunk 26. fig. szerint szabunk. Ennek a selyemből készült betétét hajtótt kreppel borítjuk, a melybe egymástól 6 cm. távolságban lyukakat varrunk. Ezekbe 2 cm. széles krepplyukakat varrunk, a melynek alsó vége esakorba van kötve. (72. fig.) kellőképpen ráncolva illesztjük a bélésujjára 6 cm. széles hajtásokba varrott kreppel díszítjük. A kalapnak petinetből varrott alapformáját edős kreppel borítjuk. Egy kreppből kötött csokor alól hüllő a gyászruha, a melyet a kis rajz 73. fig. szerint szabunk 35 cm. hosszú és 76 cm. szélesre. A rézsutolt végét olyan módon rakjuk fel, hogy a fátyolnak felső szélét a derékba rakott szövet alá illesztjük, a melyet a 74. fig. szerint ráncba képezze. (Lásd a 42. képet.) A fátyol pontig és b) csillagig erősítjük a kalapra. Rézsutvágó ből készül a kötőszalag és az áll alatt eskor.

46. sz. Ruha kabátszerű díszszel és kalappal. Ehhez az 52. kép. Szab.: mintáiv XIII. sz., 64-70. fig. Kiegészítő szabásrészeket lásd a mintáiv és magy. A felső részét a felső derékbélést egy bélésel és a mellény részét ellátó 65. fig. szerint szabott zsakot díszíti, a melynek a felső keskeny, letűzött rézsut hajtásokba varrjuk. A zseb vonaljelzésig himzett és posztóapplikációval díszített mervelőlővel foglaljuk, a melynek két szélét 2 cm. széles fekete bársonnyal fektetjük alá. A derék kapesolóját 66. fig. szerint szabott selyembetét fedi, a melyet a felső jelzésig hosszában hajtásokba varrunk és anyakkivágó

kerekítünk ki. A kabát közepét két 28 cm. hosszú rozettákkal tartott, plissirozott kreplisz ékíti. 67. fig. szerint szabott, lehajtott bársonygallér, a melyet elől a 68. fig. szerint szabott applikációval díszített hajtóka egészíti ki, díszíti a kabátot. A derék szélét a meddig a kabát alul kilátszik, simára hajtogatott selyem-merveillővel borítjuk. A bélésujját az alsó szélég borítja a 69. fig. szerint szabott csillagtól-esillagig ráncolt felsőszövetűje, a melyet a 70. fig. szerint szabott, bársonnyal és applikációval díszített kézelő foglal. A derekbélest, állógallért és bélésujját január 1. számunk 22-25., 29. és 30. fig. szerint szabhatjuk. A végig bélelt szoknyát a 63. fig. kis rajza szerint készítjük, de a fodorhoz szükséges szövetet kiszabás előtt keresztben letűzött hajtásokba varrjuk. A szoknya felső szélét csipővarrásokkal vesszük kellő szűkre és keskeny lényöbe tűzzük. A kalapnak kemény gázból készült alapformáját kívül-belül kreppel borítjuk. Félholdalaku, egymástól 5 cm. távolságban alkalmazott drót tölé dolgozott szárnyak díszítik oldalt a karimát és hátul támogatják a kalapot.

47. sz. Gyászruha vállgallérral és kreppdiszszel, bolero-kalappal együtt. Ehhez a 43. sz. Szab.: mintaiv VI. sz., 28-30. fig. Kiegészítő szabásrészeket lásd mintáivén és magy. Az egyszerű gyászruha szoknyáját mai mintáivünk 52. fig. szerint készítjük toldott fodorral, a melynek felvarrását krepproló takarja. A derék, a melyet január 1-én megjelent számunk 22-25. fig. szerint szabjuk övszerűen reá alkalmazott krepproló alatt kapcsolódik a szoknyára. Hátul a derekat simán borítjuk felsőszövettel. Elöl először egy átkapcsolt hajtásos kreppbetéttel, a melyet január 1. számunk 26. fig. szerint készítünk és ugyan-

azon számunk 29. fig. szerint készített állógallérjához varrunk és csak ezután mai mintáivünk 28. fig. szerint szabott felsőszövetével, a melyet lent csillagjelzésig ráncolunk. A felsőszövet elől csak vonaljelzésig ér és inentől fogva a dupla felsőszövetből készült cakkos hajtóka egészíti ki 10 cm. hosszú keskeny krepprolók, a melyek közepén össze vannak bogozva és végükön paszománt-gombocskákkal díszítve, kapcsolódik kis paszomántgyűrű segítségével a cakkos hajtókára. A krepprolókkal díszített, kemény közbéléssel ellátott vállgallért a 29. fig. a lent cakkosan vágott, hasonlóan díszített ujját a 30. fig. adja. Az ujját csillagjelzés közt ráncoljuk. Az alsó része a felsőbe van belerajzolva. A felhajtott karimával dolgozott kalapformát kívül sima, a karimán belül hajtásokba varrott krepp takarja. A kalap fejét kreppfodorok fedik. Elöl hajtásokba varrott krepprozetta támasztja a karimát.

50-51. sz. Rövid egyenes kabát fiatal leányoknak. Szab.: mintáiv III. sz., 15-20. fig. Tűzött öltés és a galléron keskeny zsinór képezi az egyszerű bolyhos posztóból készült kabát díszét, melynek mintáját a 15-20. fig. adja. A 15-16. figurát a kis rajz szerint meg kell hosszabbítani és a 17. fig. behajtását kiegészíteni. Zsinórral beszótt gombokat varrunk vonaljelzés szerint a kabátra. A zsebek nyílását körül tűzdeljük. A kabát elejének szélét betétvászonnal béleljük és a bélés- és betétszövetből készült gallérral egyben felsőszövettel és a pontozott vonaljelzés szerint kitélt hajtjuk. A lent kézelő magasságban kemény betéttel ellátott ujját fönt bevarrásokkal vesszük szűkebbre.



mi dísz. Ehhez a 17. sz. Szab.: 14-16. fig. Kiegészítő szabásrészeket lásd mintáivén.

nk. Ezek a selymalapját helybe egymástól 6 cm. távol-2 cm. széles kreppszalagot sokora van kötve. Az ujját szíjút a bélésujjára és lent kreppel díszítjük. A gyászruhámat edős kreppel borítottól hüll a gyászfátyol, a szabunk 35 cm. hosszúra és olyan formán rakjuk legyező-felső szegett széle a legfelső. A fűző: a) csillagtól dupla-calapra. Rézsutvágott krepp-alatti eskor.

szel és kalappal gyászhoz. II. sz. 6-70. fig. Kiegészítő és magy. csak kissé szoknya és betéttel ellátott, 64. és íti, a melynek a felsőszövetét a varrjuk. A zsebek szélét plikációval díszített selyem-két szélét 2 cm. szélesen A derék kapcsolását elől a fedő, a melyet fönt vonalunk anyakkivágás szerint

37. sz. Ruha széles vállgallérral és szalagdiszszel. Ehhez a 10. sz. Szab. és magy.: mintáiv XXV. sz., 149-157. fig. Kiegészítő szabásrészeket lásd mintáivén.

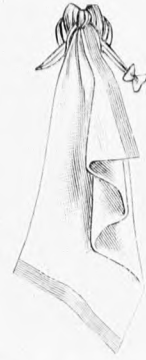
38. sz. Egyben szabott (princessze) ruha paszpolés rombdiszszel. Ehhez a 31. sz. Szab.: mintáiv XVIII. sz., 88-101. fig. Kiegészítő szabásrészeket lásd mintáivén.



39-41. sz. Gyász-
ékszer.

58. sz. **Bajadérezsinór.**
Egy sajátos tavaszi diva-
tot képez a tarka gyöngyből
füzött bajadérezsinór, a
melyet boászerűen viselnek
az utedi ruhák fölött. Mintánk
2 méter hosszú és csupán 7
cm. hosszú aranyágú gyöngy-
ből füzött sorokból áll, a mely közé mindig
három opálszín és egy piros gyöngyöt füzünk.
Fehér zománcolt zöld gyöngy választja el
a csoportokat egymástól. Az elegáns gyöngy-

szerint gombot varrunk, a melyre
a pántot átgomboljuk. A köpeny
kiszabásánál először is a 102-
104. fig. rövidítve adott mintáját
hosszabbítjuk meg a 109a. fig. kis
rajza szerint. A 102. és 106. fig.
behajtását kiegészítjük, azután sza-
bunk a 102., 104. fig. szerint két-
két részt, azután pedig a 109. fig.
szerint a közepén végig egyben
hagyva a pántot. Először is a 105. fig.
vállrészt 57-62-ig a hátrészhez



42. sz. A 45. szám
kalap hátsó része.



43. sz. A 47. szám
háta. 44. sz. A 45. szám
háta.



varrjuk, 61-55-ig pedig az
előrészhöz. Hátralé 59-60-ig
elkészítjük a varrást és ezekben
a részekben illesztjük 56-
58-ig, 55 és 57-en keresztül
az ujjá részét. (103. fig.) A
díszrészeket (106., 107. és
108. fig.) vonal- és számjelzés
szerint varrjuk az elő- és
hátrészre az ujján keresztül.
A köpenynek a széleit min-
denütt pánttal tűzzük le.

62. sz. **Tavaszi köpeny**
(havelok) hölgyeknek. Eh-
hez a 27. és 60. sz. Szab.:
mintaiv II. sz., 9-14. fig.
Rendkívül alkalmas mintánk
béche-szín posztóból készül,
valamivel sötétebb bár-
sonygallérral. Egyéb dí-
szét vágott szélű posztó-
pántok képezik, a melyek
a vállgalléron 1 1/2 cm.,
elől a köpeny szélén 4.
lent és a gallérrészekben
7 cm. szélesek és itt-ott
hegyesre vannak vágva.
A köpenyt a vállgallér-
részek kivételével szint-
játszó selyemmel béleljük.
Az elejének szélét 10 cm.
szélesen béleljük beté-
tvászonnal és posztóval,
a gallérját pedig lent 58 cm.,
fönt pedig a váll széles-
ségében, úgy a köpeny,
mint a gallérrészeket (9-
11. fig.) a kis rajz szerint
kell meghosszabbítani,
ezenkívül a 10. fig. lehaj-
lását is ki kell egészíteni.
A lehajló és vállgallér a
12., 13. fig., a pántot, a
14. fig. szerint szabjuk.
Egy nagy emailgomb, a

45. sz. Gyászruha kreppluzzal és gyász-
kalappal. Ehhez 42. és 44. sz. Szab.:
mintaiv XIV. sz., 71-73. fig. Kiegészítő
szabásrészeket I. mintaivén és magy.

46. sz. Ruha kabátdíszszel és gyászkalappal.
Ehhez az 52. sz. Szab.: mintaiv XIII. sz.,
63-70. fig. Kiegészítő szabásrészeket lásd
mintaivén és magy.

47. sz. Gyászruha vállgallérral, kreppluzzal
és bolero-kalappal. Ehhez a 43. sz. Szab.:
mintaiv VI. sz., 28-30. fig. Kiegészítő szabás-
részeket lásd a mintaivén és magy.

48. sz. Gyászruha fiatal hölgyeknek
kalappal együtt. Szab. és magy.:
mintaiv XI. sz., 52-54. fig. Kieg.
szabásrészeket lásd a mintaivén.



49. sz. Köpeny kivágott munkával gyászra. Szab. és a
kivágott munka mintarajza és magy.: mintaiv XX. sz.,
110-115. fig.

sor három 10 cm. hosszú piros-fehér-zöld
gyöngysorral végződik.

61. sz. **Tavaszi köpeny.** Ehhez az
59. sz. Szab.: mintaiv XIX. sz., 102-
109. fig. A dolmányyszerű tavaszi köpenyen

a duplán szövött posztónak
hol a színt, hol visszaját
fordítjuk kifelé, a hogy a
mintánkon világosan látható.
2 1/2 cm. széles posztópánt,
a mely fehér selyemmel több-
szörösen le van tűzve, képezi
a díszet. A köpeny színe zöld,
visszája tarkán kockázott. Az
elejét fönt a hajtkókat jelző
vonalon tulig, lent 15 cm.
szélesen bélel-
jük kemény be-
téttel és
posztóval és
gazdagon le-
tűzzük. Az
elő-, váll- és
oldalrészszel
egyben sza-
bott gallért
belül vonal-
jelzésig be-
tétvászonnal
és kockás
szövettel bé-
leljük. A gal-
lér kapcsoló-
dik. A bal
előrésze
csillagjelzés



50-51. sz. Rövid egyenes
kabát fiatal leányoknak.
Szab.: mintaiv III. sz.,
15-20. fig.

melyet csillagjelzés szerint varrunk a köpeny bal-
oldalára, tartja össze a köpenyt fönt. Egy kisebb
pedig, a melyet lent csillagjelzés szerint a köpeny
alját. (Lásd 27. képmint.) Ha a
hát- és előrészeket számjelzés
szerint összeállítottuk
a nagy gallérrészekben
27-28-ig elkészítjük a
rövid varrást és 29-
30-ig és 30-27-ig és
27-31-ig sima vonal-
jelzés szerint a kö-
penyre illesztjük. A le-
hajló gallér 33-34-ig a
gallérhoz illeszkedik
és vállgallérral a lehajló-
gallérral együtt varr-
juk a köpenyre és
hajtjuk ezzel együtt a
pontosított vonalon ki-
felé.

63-64.
sz. **Divat-
os
esipke-
felek.** A
63. képen
adott 4
cm. széles
finom
fehér
esipke-
betét app-
likáció
lyukakkal
vanszőve,



52. sz. A 46. szám háta.



53. sz. A 36. szám eleje. Ehhez az 54. sz.



59. sz. A 61. szám háta.



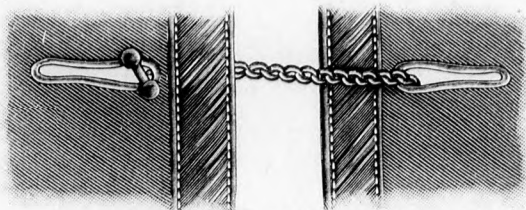
60. sz. A 62. szám háta. Ehhez a 27. sz.

a melybe tetszés szerinti színű keskeny szalagot húzunk. A 64. sz. 1 1/2 cm. széles sárgás csipke sajátságosan kockás cakkokba van szövve és mindenre használható csinos díszít képez.

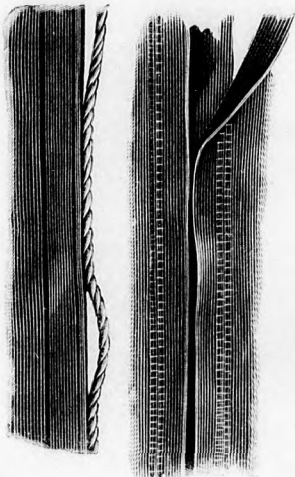
65. sz. Karikázóruha fiatal hölgyeknek.

Szab.: mintaiv VIII. sz., 33-34. fig.

Kiegészítő szabásrészeket lásd a mintaiven és magy. Letűzött selyempántok díszítik a kék sevióruha bélésnélkül készült szoknyáját (mai mintaivünk 21. fig.), a 33-34. fig. szerint szabott zsakettjét. Az elől kapcsos, végig bélelt és kemény közbéléssel ellátott zsakett látni enged a világos selyemből készült bluzt. A derekat selyemöv szorítja. Az ernyős sapka szintén kék sevióból készült.



54. sz. Lánc az 53. és 36. számhoz eredeti nagyságban.



55. sz. A zsinórgomblyuk kivitelének módja a 34. és 57. számhoz.



56. sz. A varrás kivitelének módja a 34. és 57. számhoz.

57. sz. A 31. szám háta. Ehhez az 55. és 56. sz.

a lehajlógallérral együtt felsőszövevel béleljük és a pontosított vonalon kifelé tűrjük. A bal felébe a bélésbe zsebet vágunk. A külső széleit, valamint a mell varrásait letűzzük. A kabát elz gombos.

68. sz. Karikázó ruha fiatal hölgyeknek. Szab.: mintaiv IV. sz., 21-26. fig. Kiegészítő szabásrészeket lásd mintaiven és magy.

A szürkés fekete lódenruha bélésnélküli szoknyája 20 cm. szélesen reá-tűzött csik fölé van letűzve és a hasitékhoz és zseb fölé hasonló módon van díszítve. A hasiték gombos. A rövid szoknya felső szélét csipővarrásokkal és egy keresztet pontra téve berakott ráncal, melyet 12 cm. hosszán letűzünk, vesszük szűkebbre. A szoknyát magát a 21. fig. kis rajzának a) és b) része szerint szabjuk. A 2 cm. széles lénező hátul baloldalt hegyesen van átkapcsolva. A 27. és 26. fig. adja a kabát



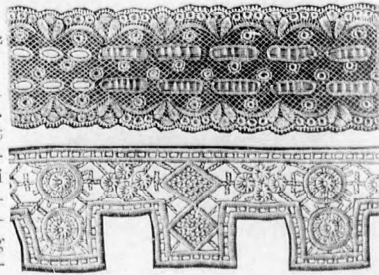
58. sz. Gyöngyszínór. (Bajadere.)



61. sz. Tavaszí köpeny. Ehhez az 59. sz. Szab.: mintaiv XIX. sz., 102-109. fig.

62. sz. Tavaszí köpeny (havolok) hölgyeknek. Ehhez a 27. és 60. sz. Szab.: mintaiv II. sz., 9-14. fig.

mintáját, a melynek elejét 10 cm. szélesen betétvászonnal és felsőszövevel béleljük. A baloldalra gombokat, a jobbikra nyelvet tűzünk a gomblyukak számára. Az előrészekben ezenkívül figyelembe kell venni a zsebvarrásokat, a vállvarrást, a rövid bevarrást és a vonaljelzést, a mely a duplaszövet és betétből készült lehajlógallérrig húzódik. 5 cm. széles pántok fedik a zsebeket. A végig szatinnal bélelt kabátujját mai mintaivünk 8. fig. szerint szabjuk.



63. és 64. sz. Divatos csipkeminták.



65. sz. Karikázó ruha fiatal leányoknak. Szab.: mintáiv VIII. sz., 33-34. fig. Kiegészítő szabásrészeket lásd mintáivén és magy.

66. sz. Ruha osztott szoknyával karikázóknak. Ehhez a 26. és 30. sz. Szab.: mintáiv I. sz., 1-8. fig.

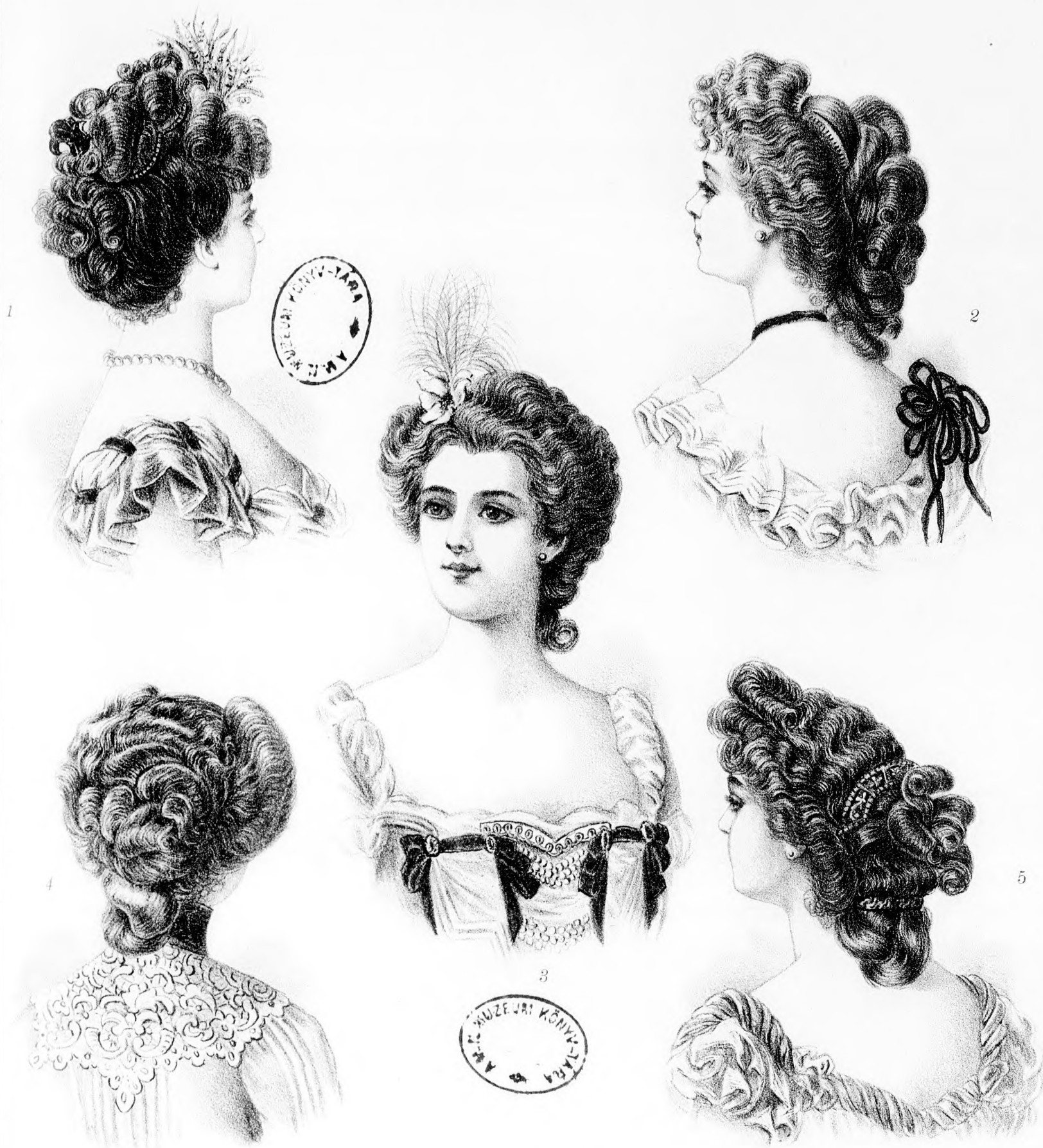
67. sz. Egyszerű ruha karikázóknak. Szab. és magy.: mintáiv V. sz., 27. fig. Kiegészítő szabásrészeket lásd mintáivén.

68. sz. Kerékpározó ruha fiatal hölgyeknek. Szab.: mintáiv IV. sz., 21-23. fig. Kiegészítő szabásrészeket lásd mintáivén és magy.

J. A. Schöner H. A.

Felölös szerkesztő: Csepreghy Ferencé. Kiadótulajdonos: Rákosi Jenő Budapesti Hírlap Ujságvállalata (igazgató Zihai Simon). Budapesti Hírlap nyomdája.

A mai nyolcoldalas folaphoz színes divatkep, kézimunka- és szórakoztató melleklet, valamint szabásmintáiv van csatolva.



Divatos hajviselet.

1. fig. **Estebédre való hajviselet.** A haját a fej körül el kell választani és egyes részeken hátul szoros kötelekbe fogni. Aztán az egészet apró fürtökbe kell sütögetni, a melyből a felső konty telik. Ezalatt egy csomó fürt fejezi be a díszet, a melyet fésű és lomb egészít ki.

2. fig. **Ebédre való hajviselet.** A haját két oldalt elválasztjuk, a hátsó haját szorosra kötjük és aztán fésüljük hozzá az elválasztott részeket. A kontyot hosszukásra rendezzük. A haj legvégét fürtökre sütögetjük és az egészet fésűvel tűzögetjük formásra.

3. fig. **Báli hajviselet.** A mélyen nyakszirten összekötött haját két részre osztjuk, megtekerjük és keskeny hosszukás formára tűzzük. A homlokhajat erősen borzolva fésüljük hátra. Kócsagtoll a dísz.

4. fig. **Nappali hajviselet.** Ezt a 3. és 5. fig. szerint készítjük.

5. fig. **Színházba való hajviselet.** Ha a haját mélyen lent a nyakszirten megkötöttük, jó lazán fogjuk és hosszukás kontyba tűzzük. A kötést egy kis csoportfürt alá rejtjük. Pánt és fésű díszíti a kontyot.

A tulsó oldalon színes divatkép.



Utányomás tilos.

1. fig. **Pestfőruha kombidőmunkáért.** Az egyszerű pintos ruha díszét kombidőmunkáért készített zsinórra gumóval kötötték, a melyek egyforma ívben állnak egymás mellett. A derék csipkéje 2. fig. **Ulcái ruha himzett boltervát.** Fehér pászolla készült vastal borsosnyitólók éltek a ruha boltervát és szoknyáját. A csinos kabát hajlókéjét és gallérját himzett posztóval borítottuk, a mely a hátuljombos mellényhez illik. A szoknya rakott náncobba van rendezve.
3. fig. **Kalapp szalag- és virágdíszszel.** A szárazszinóból font kalapot 12 cm. széles szinjátzó selyemszalag díszíti, a karimája szelét pedig finom levelekkel ellátott rózsacsokor.

DIVAT UJSÁG.

4. fig. **Kalapp házfőruhákból.** Fehér sűrű náncolt sifon fedt a kalapp belső karimáját és húzódk dísz egyenest, amyszélit fekete borsosnyalaggal vevérvite, a kalapp teteje körül. Feloldalt a sifon-garnitúrát egy csomó virág tartja, a másik oldalán pedig egy csomó leveli takarja.
5. fig. **Ulcái ruha tafoldiszszel és kabatos derékral.** A cshelruha fekete tafoldiszszel fekete-fehér zsinór foglaltja, míg a szoknya kelmepeánján ismétlődik a zsinórdísz. Ez a pánt a szoknya oldalánál oldaltól fedt, valamint hátul a szoknya középső varrását, a melyen lefelé kiszélesedve alkalmazzuk. A zsaketeit, a melyet nyitottan is viselhetünk, a miért is belüli hajlókaszerűen kell bortanni, vállpánt, az újat kézzel díszíti.

Budapest, 1902. március.

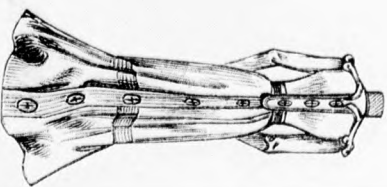


Fig. 1.

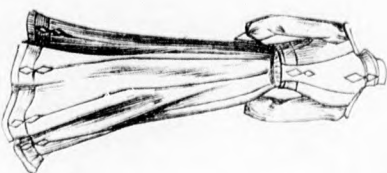


Fig. 2.

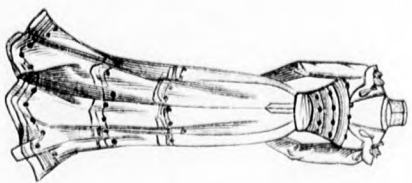


Fig. 3.