



A Divat Ujság megjelenik havonként kétszer, minden hó elején és közepén. Szerkesztősége és kiadóhivatala: Budapest, VIII. kerület, Rókk Suliár-utca 4-ik szám. Előfizetéseket csakis naptári 1/4, 1/2, 3/4 és egész évre fogad el bármelyik hazai könyvkereskedés, meg a kiadóhivatal.

negyed-  
esztendőre **2 kor. 20 fill.** postai  
szétküldéssel.

Minden számban szórakoztató melléklet és kétoldalas szabásminta-iv. Havonként színes divatkép és kézimunka-melléklet. A hónap második felében megjelenő számhoz felváltva a Tündér-Ujjak külön mintarajzlappal, a Családi Monogram-Album lapjai és színes kézimunka-kép.

### A DIVAT.

Végre közeledik annak a boldog ideje, hogy a hosszú téli évad mulatozásában és munkájában eleruyedt idegü, kimerült fővárosiak utra kelve, hátat fordíthatnak poros, fülledt, de azért imádott otthonuknak és friss levegő, erdőmező vagy kies fürdőhelyekre siessen üdülést és szórakozást keresni. Ilyenkor legjobb talán egy-két szót az utazóruhákról szólani. Mert noha alig lehet szó egy kényelmes utazóruhánál más formáról, mint a zsakettéről, mégis apró eltéréseket tapasztalunk ugy a formában, szövetekben, mint a díszítésekben az idén.

Szövetfélékben a Home-spun, a esikos Alpacca, a Serge és a nagyon apró kockás elmosódott színü angol kelmék teljesen kiszorították a nem szép, de alkalmas Lodent a versenyből. A mi a formákat illeti, a szoknya többnyire egészen sima, csak hátul egy lapos ráncal. A nyitott zsakett, a mely azonban hűvösebb időben öszszegombolható, rendszeren csak tűzött öltéssel, ritkább esetekben posztópántokkal vagy egy kevés zsinórral van díszítve. A kabát lehet egyszerű zsákforma, két-három jó zsebbel rajta, lehet hátul testhezálló, a csipőre fekvő rövid lebbenyvel, elől nyitott, tág, lehet bolero-forma, akár derékig érő, akár még annál is kurtább, elől hegyes hosszabb előrészekkel. Az ujjá mérsékeltlen szűk. A legnagyobb súlyt utazóruhánál a kényelemre kell fektetni. Ne legyen hosszú, ne legyen szűk, ne legyen esőben romlékony, ne meleg időben nehéz. Szóval célszerű és tartós.

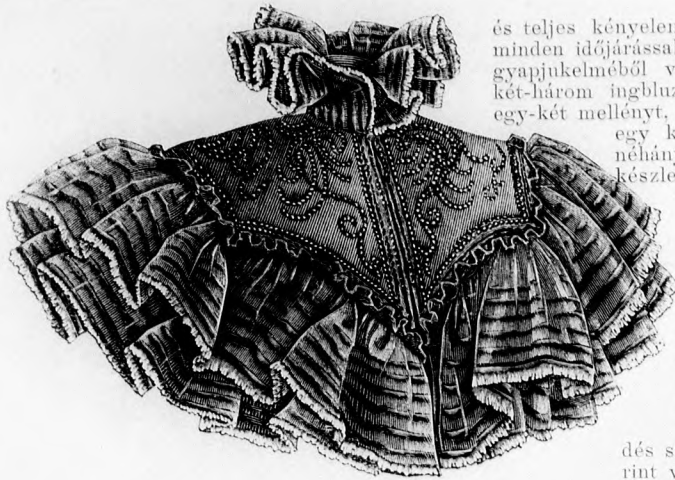
A zsakett alá legujjabban nagyon divatosak a sima angol vászon-, piké- és bőrmellények, helyes nyakkendő-kombinációival. Nagyon elegáns divat, de nem annyira utra, mint inkább arra jó, hogy valahova érkeve, levethessük az uton elporosodott, kormosodott bluzt és egy ilyen tiszta, helyes mellényvel frissítsük fel toalettnünket. Utó legjobb és legeslegjobb a selyem, zebr vagy batiszt ingbluz. Ez tág is, szellős is. A kabátunkat a forró kúpében szögreakasztjuk



1. sz. Vállallér gufriróztott foderral Szab. lásd magy.

2. sz. Fulárruha vállpánttal. Szab.: mintáiv X. sz., 68-72. fig. Kiegészítő szabásrészeket lásd mintáivon és magy.

3. sz. Ruha zsakettdíszszel. Szab. magy. és hátkép: mintáiv XIII. sz., 80-81a. fig. Kiegészítő szabásrészeket lásd mintáivon.



4. sz. Vállgallér gazfodorral. Szab. magy.: mintáiv XIV. sz. 85-86. fig.

és teljes kényelemben utazunk. Ha egy igazán jó, minden időjárással dacoló, gyűrhetően könnyű angol gyapjúkelméből varratunk egy utazóruhát, ehhez két-három ingbluzt (egy melegebb is lehet köztük), egy-két mellényt, hát akár hat heti utra indulhatunk egy kis kézi kofferrel, a melybe néhány darab fehérneműt, toalettkészletünket, egy pongyolát, házi cipőt és egy második pár jó cipőt pakkolunk.

A ki fürdőre megyen, annak természetesen több kell. Annak a pongyolán kívül kell egy jó angol ruha (az utazó ruha is jó erre a célra) a reggeli ivókurához; reggel ingbluzzal és nyitott zsakkal, a későbbi sétára, a mikor az idő melegebb, csak bluzzal. A délutáni parádés sétához a fürdőhely klímája szerint vagy egy jó finom szövetruha, vagy pedig könnyű fulárselyem, piké vagy batiszt, ezek már kissé díszesebben kiállítva. Némely fürdőhelyen, annak az utazó-, a pongyolán és reggeli sétaruhán, no meg a tennisdresszen kívül kell amnyi sétára, kirándulásra, táncra, hangversenyre, csónak-, yacht- vagy lovas-partiéra való ruha, a mennyi csak telik, ebben már az embernek az anyagi körülményeitől függ minden.



5-6. sz. A 8. szám eleje és háta legombolt eszkllyával.



7. sz. Parköpeny húzott vállpánttal. Szab. magy.: mintáiv III. sz. 16-21. fig.

helyen a déleledtől már mindenki díszesebben öltözködik, másutt, és ez szerintem az okosabb, a déleledtől használt ruhában költik el, mert ebéd után ugyanis szieszta tart, és ennél fogva a délutáni sétára ugyis át kell öltözködni mindenkinek. Megjegyzem, hogy a pongyola csak otthonra való (reggel, délben, este). Még a legreggelibb kút- és fürdősétára is egy jó angol szoknyában kell menni, az időjárás szerint kabátal vagy a nélkül. A ki tehát gyógyulni és pihenni megy fürdőre, annak elég egy utazó, egy egyszerű és egy díszesebb sétáló ruha és egy meleg meg egy könnyebb pongyola, ez volna öt ruha össze-vissza. A ki persze mulatni, magát mulatgatni megyen, annak az utazó-, a pongyolán és reggeli sétaruhán, no meg a tennisdresszen kívül kell amnyi sétára, kirándulásra, táncra, hangversenyre, csónak-, yacht- vagy lovas-partiéra való ruha, a mennyi csak telik, ebben már az embernek az anyagi körülményeitől függ minden.



1. sz. Vállgallér gufrírozott esikével. Szab. lásd magy. A vállgallér 10 cm. széles gufrírozott selyemfodorból való, fekete-fehér bársonyszalaggal szegélyezve, 160 és 115 cm. bőségben váltakozó hat fodor fűdi egymást, a melyeket tüllalappi tartó-részre varrjuk fel, még pedig úgy, hogy az alsó a tüllt 8 emnyire fűdi, míg a felső a nyakkivágásba jön. Az állógallért gufrírozott selyem- és bársonyszalag fűdi. A felső szélére 4 és 6 cm. széles, elől lekeskenyített fodrot varrunk. Hátra a gallérra atlaszszalagosokor, elől egy hosszú vég és kis kaesok vannak erősítve. A gallért mai mintáivunk 85. és 86. fig. adja, alsó szélén 5 cm. széleson hosszabbítással.

2. sz. Fulárruha vállpánttal. Szab.: mintáiv X. sz., 68-72. fig. Kiegészítő szabásrészeket lásd mintáivon és magy. A fehér pöttyös, kék fulárruha szoknyáját április 1. megjelént számunk kis rajz 32. fig. adja, teljesen szaténal van megbélelve és 11 cm. széles toldott rézsut fodor szegélyezi, a melynek felvarrását bodros, keskeny kék atlaszszalag fűdi. A szoknya lény-zőjét elől, oldalt rozetta alatt záródo, ráncos fuláresik fűdi. A szoknya aláérő derekát, melynek bélését az ujjakkal, fentemlített mintáiv 33. 36. és 41. fig. adja, balra a vállra kapesolt, fűnt az ujjak felvarrását fedő vállpánt, valamint a hátul kapesos állógallér és az elől, a vállpánthoz simuló fehér atlaszból való kék szalaggal áthuzott, krém gipür-esikpebetét borítja, a melyeket a 68-70. és 72. fig. szerint szabunk, az utóbbi dísz a felső ujjakat is ékíti. A balra átkapesolt betéten kis szalagrozetta van. A 171. fig. szerint szabott előli felsőszövetet előli a vonalon befelé fektetjük, fűnt és a derek végén rajz szerint behuzzuk, a körülönl és az oldalvarrásnál a bélésbe foglaljuk és fűnt 136-137-iga vállpánt-hoz és egyszer-



10. sz. A 9. szám háta.

8. sz. Utazóköpeny gallérszerű eszkllyával. Ehhez 5-6. sz. Szab.: mintáiv II. sz., 12-15. fig. Kiegészítő szabásrészeket lásd mintáivon és magy.

lajjuk. Fűnt a vállpántig az oldal- és hátrészeket sima felsőszövettel borítjuk, a melyet alul a közepen ráncba rakunk. A vállpántot és betétet selyemmel és betéttel béleljük, az állógallért pedig

8. sz. Utazóköpeny gallérszerű eszkllyával. Ehhez 5. és 6. sz. Szab.: mintáiv II. sz., 12-15. fig. Kiegészítő szabásrészeket lásd mintáivon és magy. A duplaszövetű szövetből való kabát eszkllyája a kockás oldalával van kifelé fordítva (kívül kék, belül kék és divatos színnel kockázott a szövet). A eszkllyát és az előli köpenyszéleket, a balt csupán a hajtokáján kabát színéhez illő színű gyapjúrojjal látjuk el és fűnt a vonalon tulig késsel béleljük és ott kihajtjuk.



11. sz. Kalap magasan kihajtott karimával hölgyeknek.



12. sz. Egyszerű kalap különös toldással.



13-14. sz. Pongyolakabát szegély- és esikpedisszel. Szab. magy.: mintáiv XVII. sz., 101-106. fig.



15. sz. A 18. szám háta.

A gallér és az ujjak varrását április 1. megjelent számunk 5-7. és 14. fig. adja.

11. sz. Kalap magasan kihajtott karimával hölgyeknek. A fekete cakkos fonatu kalap 10 cm. széles karimáját fehér ripsz, fekete selyemmel szegélyekbe letűzve fedi belül. A 10 cm. magas, könnyedén benyomott fejrészt, ráncos fekete tafota veszi körül. A díszít a szélen feléren betűzött fekete tafota képezi, hátrafelé fektetett esokorba rendezve és tollal áttűzve.

12. sz. Egyszerű kalap különös tollidiszszel. A bésszínű manillafonatu kalap magas, fönt kerek fejrésze be van nyomva és át van tűzve hosszú szines tollal, a melynek szára, a kalapszéle és rozettadiszzen kinyulva elől láthatóvá válik. A dísz barna bársonyból való.

18. sz. Egybensabott ruha 14-16 éves leánynak. Ehhez 15. sz. Szab.: mintaiv XVI. sz., 90-100. fig. Az elegáns leányruhát ripszszertű, bésszínű gyapjuszövetből készítjük, díszét világoskék és fekete csikobársony képezi. A 90-92. fig. szerint készített belés elő- és hátrészt betűszerű bársony fűdi, a melyet keskeny üveggombokkal díszített szöveticikkokkal varrunk be. A hátsó gombolást keskeny csik fűdi. A belésrészeket szám szerint varrjuk össze, előli részén a mellránc és az előli bevarrás kidolgozandó és a hát- és oldalrészeit fönt sima, alul könnyedén ráncba rakott felsőszövet borítja együttesen. A 98. fig. szerinti állógallért sima bársony borítja. A kis rajz 93. fig. után vágott, alul az előrajzolt vonalig fűdorszerű felsőszövetvel borított belésszoknyához varrjuk a derék végében a belésderekat, az előbbinek felső szélét behuzva. A 94. fig. szerint, a behajtás és a rövidítés tekintetbe vételével egybensabott felsőruha borítja szám szerint, valamint a derék szélén előírás szerint ráncba rakva, az előli részt és belésszoknyát együttesen. Keskeny üveggombokkal díszített szalag fűdi hátul a felsőruha varrását a derékon, a melyet a hasíték tekintetbe vételével zárunk, alsó szélén 5 cm. széles, letűzött csikokkal díszítve. A felsőruha részének a derék közepén kissé túlerő szélének kereszt és pont szerint ráncba rakott helyéig terjed a bársonybetét és selyembőlésből a 95. fig. szerint készített díszrészt, a melyen a behajtás kiegészítendő és a hasonló módon készített, előírás szerint behuzott és a 96. és 97. fig. után vágott és szám szerint a felsőszövetet körülvevő vállgalléron folytatódik. A 99. fig. által adott, csillagtól csillagig behuzott ujjakra (lásd az alsóujjak vonalát) 29-től duplapontig varrjuk fel a betét fölött átrúzott és a 100. fig. által adott kézelőket.

19. sz. Kötény 3-4 éves leánynak. Szab. magy.: mintaiv XIX. sz., 110-113. fig.

20-21. sz. A 17. számú begombolható gallér és betét.

29-35. sz. A 17. szám részét külön.

21-27. sz. A 16. szám részét külön.

A gallér kapesos, a köpeny a hajtóka alatt láthatlanul gombolható. A gallért dupla szövettől vágjuk és látható módon alkalmazzuk. A hátsó oldalsó varrás mellett tűzessorok vannak, a melyek a hasítékon, az alsó köpeny szélén, a galléron és az ujjakon folytatódnak.

A mint az 5. számú képen látható, a csuklya oldalt gombokkal és gomblyukkal van ellátva a magasra gomboláshoz, lásd a rajzot a szabásrészben. A köpeny számára a 12-15. figurán a behajtást kiegészítendő, a 12-14. fig. a kis rajz adatai szerint meghosszabbítandó és a 12-15. fig. szerint két-két rész vágandó. A csuklyán, a nyakkivágásnál, a bevarrás, alul a varrás és pedig az utóbbi 30-tól dupla pontig befelé dupla ponttól 31-ig pedig kifelé fordítva dolgozandó ki.



16. sz. Matrózruha 11-13 éves leánynak. Ehhez 24-27. sz. Szab. magy.: mintaiv VI. sz. 38-46. fig.

17. sz. Zsakettes ruha felgombolható betét és gallérral. Ehhez 20-25. sz. Szab. magy.: mintaiv VIII. sz., 53-63. fig.

18. sz. Egybensabott ruha 14-16 éves leánynak. Ehhez 15. sz. Szab.: mintaiv XVI. sz., 90-100. fig.

szoknyával pedig keskeny fehér pikélénzővel egyesítjük. Alul 10. fönt 6 cm. széles fehér pikécsik szegélyezi a külső szélét, keskeny pikészalaggal párhuzamban. Az előli zárás belésderekat, a meddig a zsakett nem fűdi, úgy hátul, mint előli ráncba rakott kék batiszttal fűdjük. A zsakettet,



28. sz. Kötény 1-5 éves leánynak. Szab. magy.: mintaiv XVIII. sz., 107-109. fig.

a különös ujjakkal, mely utóbbiaknak ráncba rakott gömbölyű része a pikébetét alatt a vállra fekszik, könnyedén béleljük és pikógalanggal vesszük körül, galanggal díszített pikécsikkal befoglalva. A nyakat hátuljárós pikégallér veszi körül. Az alul ráncbarakott ujjakat 22 cm. bő, 5 cm. széles, gombos és galanggal beszegett foglalóba tűzzük. A derék zárását előli sárga szatin merveilleux-ból való ércsattal

összetartott nyakkendő fűdi. A szoknyát és belésderekat április elején megjelent számunk 32-36. fig., az állógallért pedig május elején megjelent számunk 8. figurája adja. A tunikát a zsakettel és ujjakkal mai mintaivünk 64-67. fig. szerint szabjuk, a 67. figurán a behajtás kiegészítendő. A zsakettet belül, a vonalon tulig, a melyen a sarkok kifelé hajtandók, pikével béleljük. Az ujjakat, az alsó fél belül fekvő vonalnak tekintetbe vételével szabjuk, a betűvel jelzett keresztet, az ugyanazon pontra téve, ráncba rakjuk, a pontozott vonal mentén befelé hajtjuk és szám szerint a zsakethez varrjuk.

33. sz. **Ruha csuklyaszerű díszszel és félhosszu ujjakkal.** Szab. és hátkép: mintaiv XXII. sz., 119-123a. fig. Kiegészítő szabásrészeket lásd mintáivon és magy. A fehér és lila csikos voalruha bélésszönyáját (április 1. megjelent számunk 102. fig.), a meddig a felső szövetszoknya nem fűdi, egyenes felsőszövet fodorral takarjuk. A felső szövetszoknyát mai mintáivünk 119a. és b) fig. szerint szabjuk, alul a baloldalon a vonalig lekerekítjük és kétszer 5-5 cm. széles, lila zsinórral szegett, keskeny csipkével határolt fehér voalcsikkal díszítjük. Mintán a hátsóvarrást 3-4-ig és a csipőbevarrást kidolgoztuk, valamint az állóráncozat hasítéktól a csillagig beraktuk; azután az ugyanazon mintáiv c) fig. szerint 5-6-ig, a kerekdedséghez összevarrt zárt laposráncot fönt a) keresztet a szoknya a) pontjára téve,

ezen a varrást fűdve és alul a bélés-szoknyán folytatódva fölvarrjuk és a pontozott vonal mentén erős törésbe rakjuk. A bélés- és felső szövetszoknyát keskeny lényöbe foglaljuk. Az elől kapcsos bélésderekat április 1. megjelent számunk 33-36. fig. adja, ráncba-rakott, vállpántszerű fehér szatén merveilleux-vel díszítjük, a melyhez a váll hosszában csipkevégeket varunk; ez alatt elől csomóba kötött lila tafotanyakkendő fekszik. A hát- és oldalrészeket, a vállpántdísz kezdetét fűdve, sima felsőszövettel borítjuk. Az előli felsőszövetet a 120. fig. után vágjuk, alul csillagtól duplapontig behuzzuk és elől csipkével béleljük, azután a pontozott vonal mentén kihajtjuk. Az előli és hátsó felsőszövetet körülvevő csuklyaszerű díszrész felét a 121. fig. adja. (A behajtás itt tekintetbe veendő.) Az ujjakat a 122. fig. után vágjuk a vonalon, a kézfejjig terjedő, alul behuzott és gombos, csipkével fűdött foglalóba foglalt, fehér merveilleux ujjacsikkal toldjuk meg. Az ujjakhoz kép szerint, a rajznak megfelelőleg keményített galanggal beszegett és a 123. fig. szerint szabott kézelőket varunk.

34. sz. **Oldalt záros ruha.** Szab. és hátkép: mintaiv XXIX. sz., 160-162a. fig. Kiegészítő szabásrészeket lásd mintáivon és magy. A könnyű nyári ruhát matt sárga alpakkából varrjuk, a szoknyát és derekat feketén átszőtt galanggal díszítjük. A bélésderekat elől smizetszerűleg, valamint az állógallért, a mely körül lazacszínű nyakkendőt kötünk, szegélyekbe levart batiszttal borítjuk. Az áthajló jobb előli felsőszövetet, valamint a szoknya előli lapjának felsőszövetét a baloldalon pántokba vágjuk, utóbbit önállóan béleljük, azután átgomboljuk. A vállgallért, a pántokig terjedőleg, a felsőszövet kivágásába varrjuk. A szoknyát, bélésderekat, ujjakat és állógallért, április 1. megjelent számunk 32-36. és május 1. megjelent számunk 30. és 8. fig. adja. A hát- és oldalrészeket együttesen sima felsőszövet borítja. Az előli felsőszövetet csillagig behuzzuk, a bélés oldal- és vállvarrásában alul azzal egybefoglalva. A jobb előli felsőszövetet a szélén a pántokkal együtt keményen béleljük.

35. sz. **Elegáns ruha szegélydíszszel.** A kék és fehér, mintázott fuláruha fodorral toldott felsőszövet-szoknyáját és derekát keskeny szegélyekkel díszítjük. Ezenkívül a ruhát kép szerint 9 cm. széles gipűresipke is ékíti. A bélés- és felsőszövet-szoknyát egybefoglaló keskeny lényöt 3 cm. széles áttűzött szövetyű fűdi. A derekat szegélyekbe levart sárga batiszttal és selyemrészekből való vállgallér fűdi. Az előli derékszéleket hasonlóképpen szegélyekbe levart krepliszre borítja. A kapcsolást 11 cm. széles, fönt csokorba kötött, felében kerek acélbogláron áthuzott, a derékszélre erősített selyemrész fűdi. Az ujjakat a kéznél csipkekézellel látjuk el.

36-37. fig. **Ruha eszesba végződő derékkal idősebb erős hölgyeknek.** Szab.: mintaiv IV. sz., 22-32. fig. A szürkés kék kockás gyapjúruha szoknyáját a kis rajz 22. fig. adja. Az oldallapot rajz szerint a csipő bőségének megfelelőleg keskeny szegélyekbe varrjuk le, azután a többi szoknyalaphoz hasonlóan



29. sz. **Mosóruha kötény-tunikával és különös ujjakkal.** Szab. és hátkép: mintaiv IX. sz., 64-67a. fig. Kiegészítő szabásrészeket lásd mintáivon és magy.

30. sz. **Ruha vállgallérral.** Szab. magy. és hátkép: mintaiv XI. sz., 73-75a. fig. Kiegészítő szabásrészeket lásd mintáivon.

31. sz. **Félig testhezálló kabát.** Ehhez 47. sz. Szab. magy.: mintaiv XXVIII. sz., 158-159. fig. Kiegészítő szabásrészeket lásd mintáivon.

32. sz. **Kettes ruha.** Szab. magy. és hátkép: mintaiv XXVIII. sz., 158-159. fig. Kiegészítő szabásrészeket lásd mintáivon.

megbéljük és alul 20 cm. szélesen keményítjük. A hátsólapot fönt az a) keresztet az oldallap a) pontjára téve, dupla laposráncba rakjuk. A rövid, csucos derék bélését a 23-27. fig. adja; az 1. és 2. oldalrész önállóan simán, a hát- és 3. oldalrész együttesen fönt sima, lefelé könnyedén ráncba rakott felsőszövet borítja. A 29. és 31. fig. után vágott előli betétet és állógallért csoportos szegélyekbe levart és lapos ráncal diszitett tafotával borítjuk. Az előbbi számúra egy részt szabunk közepén végig egészen, a baloldalt azonban, csupán a sima vonalig, azonkívül ezen vonaltól, a külső szélig, 56-tól a) csillagig, a bal előli felsőszövettel összevarrandó részt szabunk, a melynek hátsó szélét éppen úgy, mint a betétet a jobboldalon a bélésderékre erősítjük. A felsőszövetet a 28. fig. adja. A hajtóka-gallért a 30. fig. után dupla szövet és betétből szabjuk ki, lásd a behajtást. Utóbbi a derék nyakkivágására erősítjük, elől szám szerint folytatódik a betéten (balra a keskeny részen) és a pontozott vonal mentén kihajtuk, azután pedig a pontokat kis acélgombokkal a felsőszövetre erősítjük. A gallért és a derék alsó szélét fehér selyemzsinór határolja. A 32. fig. szerint szabott ujjakat vonaljelzés szerint, előzőleg bevarrt keskeny szegély mellett szintén fönti zsinórral diszitjük.

**38. és 39. sz. Ruha előtöszíni vállgallérral idősebb hölgyeknek.**

Szab.: mintaiv XII. sz., 76-79. fig. Kiegészítő szabásrészeket lásd mintaivén és magy. A sötét-szürke gyapjú krepp ruha számára fekete és fehér csíkos atlaszszal borított, betét és felsőszövettel bélelt vállgallért szabunk a 77. fig. után. Az atlaszdiszt a hátsó varráson kívül a sima vonal varrásába is foglaljuk és úgy szabjuk ráncba, hogy a fehér csíkok keskeny toldaléknak lássanak, 3 cm. széles keményített és bodrozott atlaszfodor határolja a vállgallért a külső szélén. A teljesen bélelt szoknyát, az előli kaposos bélésderéket az állógallérral és ujjakkal az április 1. megjelent számunk 32-36., 25. és 41. fig. adja. Az ujjakat azonban a kéznél a rövidítve adott résznek megfelelőleg a 79. fig. szerint alakítjuk. A bélésderék hát- és oldalrészét együttesen sima felsőszövettel borítjuk. Az előli részeket mellényszerű, szalmaszál szélességű szegélyekbe levart felsőszövettel és a 76. fig. után vágott előli felsőszövetrészekkel borítjuk. Az utóbbi a kiszabás előtt három egymástól 4 cm-nyire fekvő hármas keskeny szegély-csoportokba varrjuk le. A felsőszövetrészeket az alsó szélükön kereszt és pont szerint ráncba rakjuk és az előlin egybe varrjuk a vállgallérral. Feketésen letűzött és befolgalt fehér selyem fűdi a 78. fig. után vágott állógallért és ennek püntjét. A gallérdisz előli acélbog-lárral diszitett esokorban végződik, amelynek 10 cm. széles, a felében csomóba kötött végeit a derék alsó szélére erősítjük.

**41-42. sz. Pongyola vállgallérral.**

Szab.: mintaiv I. sz., 1-11. fig. Kiegészítő szabásrészeket lásd mintaivén és magy. A vörös flanelpongolya gallérja és ujjai fekete-fehér zsinórral vannak szegélyezve és az övhöz hasonlóan fekete és fehér tűzessorok diszitik. A betétet és állógallért fehér atlaszalapú sárgás gipür-csipkével borítjuk. A pongyolát az 1-11. fig. szerint szabjuk, az 1., 5. és 6. figurán a behajtás kiegészítendő, a 11. figurán az alsó ujj vonala tekintetbe veendő, az 5-7. fig.

pedig a kis rajz adatai szerint meghosszabítandó. Az állógallért április 1. megjelent számunk 25. fig. adja. Az előli, láthatatlanul gombolható felsőszövetrészeket a rajzon belül a bélésnek megfelelőleg keskeny, alul kiugró szegélyekbe varrjuk le. A hátsó felsőszövetet a vonalak között behuzzuk és keresztet pontra téve ráncba rakjuk, a vállgallért dupla-szövetből vágjuk; a lehajtogallért a lehajtokával ezenkívül közzászonnal látjuk el. Mindkettőt hátul a nyakkivágásra, előli pedig szám és vonaljelzés



30. sz. Elegáns ruha szegélyvel diszitve. Szab. és hátkép: mintaiv VII. sz., 47-48. fig. Kiegészítő szabásrészeket lásd mintaivén.

31. sz. Ruha csuklyaszerű diszszal és félhosszú ujjakkal. Szab. és hátkép: mintaiv XII. sz., 119-120a. fig. Kiegészítő szabásrészeket lásd mintaivén és magy.

34. sz. Ruha oldalt gombolva. Szab. és hátkép: mintaiv XXIX. sz., 160-162a. fig. Kiegészítő szabásrészeket lásd mintaivén és magy.

35. sz. Elegáns ruha szegélyvel diszitve.

szerint a pongyolára erősítjük és mindkét utóbbit 16-17-ig egybenvarrva, a pontozott vonal mentén kihajtuk. Az ujjakat fönt behuzzuk. A vállgalléron elől vörös szalagesokrot alkalmazunk.

43. és 44. sz. **Pongyola vállpánttal.** Szab. lásd magy. A könnyű lila és fehér mintázatú, elől láthatatlan gombolható flanelpongyola vállpántját és állógallérját sárgás gipüresipkével díszítjük. Ehhez simulnak a vállpánton 8 cm. széles hosszszegélyekbe levartt, valamint fekete és fehér néfelejtspontokkal kivartt és fehér galanggal díszített, pántszerű szövetrészek, a melyek az ujjakon folytatódhatnak. A jobb előli szél 42 cm. hosszú, 3 1/2 cm. széles bodrozott szövetű határolja. Az állógallérra hátú hasonló rüsst varrunk föl. A rövid beléssel adott jelen mintánkat mai mintáivunk 1-7. és 11. fig. adja. Az 1. 3. és 4. figurán a vállpánt számára vízszintes vonal van előrajzolva. Az előli felsőszövetet fönt csupán a vonalig szabjuk ki és itt a belésnek megfelelőleg behuzzuk. Az állógallért és közelőket május 1. megjelent számunk 83. és április 15. megjelent számunk 13. fig. után vágjuk.

45-46. sz. **Testhezálló pongyola ráncos szoknyával.** Szab.: mintáiv XV. sz., 87-89. fig. Kiegészítő szabásrészeket lásd mintáiv és magy. Az élénk vörös flanelpongyola rövid testhezálló belését mai mintáivunk 1-4. fig. után vágjuk, a mellránc tekintetbe vételével. A jobb előli szélen, a láthatatlan gombolás hasítékára gomblyukpántot tűzünk alá. A kis rajz 68. fig. adja az előli és hátsó, a derék végéig erő derék felsőszövetet, ezt kereszt és pont szerint a belésnek megfelelőleg ráncba rakjuk és a pontozott vonal mentén erősen kihajtuk, a kihajtást úgy elől, mint hátul, fehér atlaszpaspollal ellátva letűzzük. A 89. fig. után vágott, oldalt zárós, pántszerűen díszített állógallért is fehér paszpol ékíti, ugyanezt alkalmazzuk a mai mintáivunk 11. fig. után vágott ujjak pántdíszénél, valamint az előli derékszélnek 5 és 4 cm. széles, alul csucos pliszédóránál is. A béleletlen, elől láthatatlanul gombolható, a deréka vonaljelzés szerint felvart szoknyát a kis rajz 87. fig. adja; ezt kereszt és pont szerint, valamint a betűvel jelzett keresztet ugyanazon pontra téve ráncba rakjuk. A ráncokat a toldalékkal együtt a pontozott vonal mentén erősen letűzzük, 5 1/2 cm. sz., ráncba rakott sárgás atlasz-szalag, elől kis csokor takarja el a szoknya felvarrását.

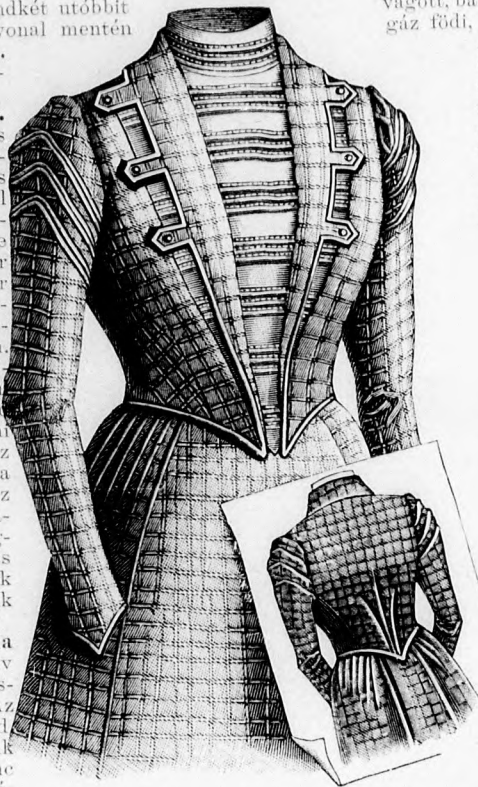
53-54. sz. **Bluz szegélyvel.** Szab. lásd magy. A cart rózsaszínű mosóselyem bluz előrészeit 2 cm-nyi közökben, 1 1/2 cm. széles négyes szegélycsoportokba, a hátrészt pedig a közepén hosszában, 3 cm. széles apró szegélyekbe varrjuk le. Utóbbit húzókorcal, az előbbit pedig gombolással látjuk el. A gomblyukak közé felvartt, 5 cm. széles zárórác fűdi. A bluzt teljesen béleljük. A sajátzerű közelőket és gallért duplaszövetből szabjuk a 83. és 84. fig. után. A bluz előli- és hátsó részeit a május 1. megjelent számunk 62. és 63. fig., az ujjakat pedig április 1. megjelent számunk 41. fig. adja.



10. sz. A 64. szám háta.



48. sz. Alsószoknya sűjtásdíszszel. Szab. magy.: mintáiv XXI. sz., 117-118. fig.



36-37. sz. Ruha csuesha végződő derékkal idősebb erös hölgyeknek. Szab.: mintáiv IV. sz., 22-32. fig.



41-42. sz. Pongyola vállgallerral. Szab.: mintáiv I. sz., 1-11. fig. Kiegészítő szabásrészeket lásd mintáiv és magy.

43-44. sz. Pongyola vállpánttal. Szab. lásd magy.



49-50. sz. Az 58. szám külön.

vágott, balra felvartt és jobbra átkapcsolt fehér selyembetét borít. Ez utóbbit ráncba rakott fehér gáz fűdi, a melyet két 6 cm. széles, keskeny tüllcsipkével határolt, bodros kreplisződer díszít. A 138. fig. után vágott 2 előli felsőszövetrészt az első vonal és számjelzés szerint fűdi. A karöltőket a 141. fig. szerint és ezzel együttesen belés és kövászommal látjuk el. A karöltőket a 141. fig. szerint szabott, felsőszövettel bélelt és sűjtással határolt selyem vállrészek veszik körül. Az alsó, a derékreszen csupán kissé túlerő derékszél 3 cm. széles, elől balra átkapcsolt szövetű fűdi. A felsőszövetcsoknyát május 1. megjelent számunk 102. fig. adja.

61. sz. **Fulárruha elütőszínű selyemdíszszel.** Szab. és hátkép: mintáiv XXX. sz., 163-167a. fig. Kiegészítő szabásrészeket lásd mintáiv és magy. A sötétkék fehér pöttyös fulárruha betét- és állógallér dísz, valamint a betétet körülvevő fűsűszerű dísz vörös, fehér virágos, ráncba rakott atlaszból való. A betétet a 165. fig. adja. A fűsűrészek a vállvarrásnál kezdődő, 16 cm. széles részesükből állanak, a melyeket a felső és alsó harántszélükön sűrtű ráncba rakunk és az előli felsőszövetrészek alá fűcelünk. A jobb fűsűrészt sűrga ércesatonn átvezetett csokorba végződik és a jobb felsőszövettel együttesen balra átkapcsoljuk. Az előli képes belésderéket, az állógallért és ujjakat április 1. megjelent számunk 33-36., 40. és 41. fig. adja. Az előbbinek hát- és oldalrészt együttesen alul könnyűden ráncba rakott felsőszövettel borítjuk. A 164. fig. szerint szabott előli felsőszövetrészeket a vállnál és az aluli szélén kereszt és pont szerint ráncba rakjuk és kissé a pontozott vonalon túl felsőszövettel béleljük. A bal előli rész csupán a belső vonalig terjed. A felsőszövetrészeket a pontozott vonal mentén kihajtuk és az ehhez simuló, a 166. fig. után vágott vállgallérral együtt fehér gázalapú, krémszínű gipüresipkével fedjük. A 167. fig. szerint készülőket hasonló csipke díszíti. Az alsó derékreszen kissé túlerő derékszél 15 cm. széles, ráncba rakott, hátul ércesattal díszített fulárrész fűdi. A felsőujjakat kiszabás előtt a gömbölyű részénél 6 cm. széles keskeny szegélyekbe varrjuk le. A felsőszövetcsoknyát a kis rajz 163. fig. után vágjuk, kereszt és pont szerint, valamint a betűvel jelzett keresztet ugyanazon betűvel jelzett pontra téve, ráncba rakjuk és ezeket a pontozott vonal mentén, 1 cm.



38-39. sz. Ruha elütőszínű vállgallérral ércsesb hölgyeknek. Szab.: mintáiv XII. sz., 76-79. fig. Kiegészítő szabásrészeket lásd mintáiv és magy.



45-46. sz. Testhezálló pongyola flanel szoknyával. Szab.: mintáiv XV. sz., 87-89. fig. Kiegészítő szabásrészeket lásd mintáiv és magy.



51. sz. Házikötény tesüngerő formát. Szab. magy.: mintáiv XX. sz., 114-116. fig.

széles szegélyt hagyva, erősen letűzzük. A felsőszövetcsoknyát, valamint az április 1. megjelent számunk 102. fig. után vágott belésszoknya keskeny lénzöbe foglaljuk. 63. sz. **Ruha ráncos szoknyával és különös díszszel.** Ehhez 55. és 56. sz. Szab. mintáiv XXIV. sz., 131-135. fig. Kiegészítő szabásrészeket lásd mintáiv és magy. A kék-fehér fulárruha különös cakkosdíszét 19 cm. magas, alul 9 cm. széles cakkos kék etamin képezi, duplaszövetből hosszoldalán törésbe fektetve alkal-



31. szám háta.



52. sz. Házikötény trining csipke- és galanddíszszel. Szab. magy.: mintáiv XXXII. sz., 171-173. fig.



53. sz. Bluz szegélyekbe varrva. Szab. lásd magy.

második ránc alá elől, fölfelé 17 cm., hátul pedig 9 cm. magas cakkot tűzünk alá. A ráncokat az alsó szélén a bélésnek megfelelőleg összehajtogatjuk. A felsőszövet szélére 9 cm. széles vert csipkét varrunk. A bélésderék kapesolását himzett batiszt vállpánt és keskeny szegélyekbe levart batisztellenzőből álló betét rödi (lásd 55. számú kép), jobbra felvarrva és balra átkapcsolva. A betétet díszítő nyakkendő két 45 cm. hosszú, 38 cm. széles, alul himzett batiszt végekből áll, a melylyel a hátul kapesos batisztgallér felvarrását is eltakarjuk; 28 cm. hosszúságban szegélyekbe levarrva, elől csomóba kötjük. A nyaknál a felsőszövetet kiegészítő és a bélésre hátul felvarrt vállpánt szintén batisztból való. A derék szélét elől kövekkel kirakott csattal, hátul rojtos kreppsifon végekkel díszített fekete bársonyöv fűdi. A különös ujjaknál a bélést a felső szélétől a 2. vonalig dudoros, fönt behuzott, alul simán ráncolt fularral, valamint az alsó szélétől, a vonalon tulig etaminnel és csipkebodorral ruházzuk fel. Ezenkívül lehajtott ujjakhoz hasonlóan sima, alul alátűzött szövetsikkal biz-



55. sz. A 63. szám mellénye.

56. sz. A 63. szám háta.

57. sz. A 62. szám háta.

tosított felsőszövettel borítjuk. A bélés-szoknyát és derekat az állógallérral április 1. megjelent számunk 102., 33-36. és 40. fig. szerint szabjuk. A felsőszöveztoknya övét, a derék felsőszövetének alapját, valamint az előli betétet, a hátsó vállpántrészt és az ujjakat mai mintáivunk 131-135. fig. adja. Az 5 cm. bősögű, egyenes lapokból való felsőszövet szoknyát, melyet fönt sűrűn összehuzott ráncokba rakjuk és a lényő bélés- és felsőszöveve közé foglalva, a bélészoknyával egyesítjük.

61. sz. Nyári ruha különös szoknyával. Ehhez 40. sz. Szab. mintáiv XXVII. sz., 152-157. fig. Kiegészítő szabásrészeket lásd mintáiv és magy. Az elegáns dívatosszínű etaminruha alapját világoskék tafota képezi, a mely a rávarrt csipkedisz alól kiesillámlik. A sajátzeri szoknyának a 152. fig. után közepén végig egészen szabott övszerű része 2 cm. széles, dívatos színi gipüresipkéből és hasonló széles, keskeny szegélyekbe levart tafotacsikból áll. Az utóbbit a kis rajz 152a) és b) fig. szerint szabott, kereszt és pont szerint ráncba rakott, illetve könnyedén rátartott felsőszöveztoknyára varrjuk szám szerint. A szoknya hátsólapját rajz szerint alkalmazott, ékalku szegélyekbe varrt tafotából való, csipkével határolt betétrészek díszítik; azt az április 1. megjelent számunk 102. fig. után vágott bélészoknyával csupán a lényőbe foglaljuk össze. Az ugyanazon mintáiv 33-36. fig. után vágott bélésderekat elől fehér és sárga kockás tafotából való, a 154. fig. szerinti betét fűdi, ez utóbbihoz a 156. fig. után szabott hátsó felsőszövet csatlakozik és a hátrészt vállpántszertien fűdi. A derék felsőszövetét fönt a sima vonalig szegélybe varrt tafota és csipke díszíti. A 156. figurán előrajzolt iv a finom paszmánt felvarrási helyét jelöli. A 155. fig. szerint szabott előli felsőszövetet kereszt és pont szerint ráncba rakjuk; a bal keskenyebb oldalát csupán a vonalig szabjuk ki és a törésvonalon tulig, a jobb szélesebb részen, világoskék atlaszszal béleljük. A felsőszövet jobb részére két kék selyem, sárga selyemmel lapos himzésben kidolgozott virágokkal díszített, a 157. fig. szerint szabott pántot varrunk fel szám szerint, úgy, hogy a pántok körül a második a csillagnál az első alá hajlik és azután a pontozott vonal mentén együttesen kihajtjuk. Sárga, fehér kockás tafota esokordiszt alkalmazunk, a melylyel egyszersmind az április 1. megjelent számunk 40. fig. után vágott állógallért is borítjuk. Ugyanazon mintáiv 41. fig. adja az ujjakat, a melyeken 6 emnyi közömben csipkebetétet alkalmazunk és a mai mintáivunk 142. fig. által rövidítve adott ujjrészt szerint alakítjuk. A világos szalmakalapnak krepp sífonnal bélelt széles karimáját szalag és toll díszíti.



58. sz. Ruha pántdíszszel és testhezálló derékkal. Ehhez 40-50. sz. Szab. magy.; mintáiv XXVI. sz., 143-151. fig. Kiegészítő szabásrészeket lásd mintáiv.

59. sz. Ruha elütöszínű selyemdíszszel és ráncos szoknyával. Szab. és hatkép; mintáiv XXV. sz., 130-142a. fig. Kiegészítő szabásrészeket lásd mintáiv és magy.

60. sz. Egyszerű ruha keskeny selyemgalandíszszel. Szab. magy.; mintáiv XXXI. sz., 168-170. fig. Kiegészítő szabásrészeket lásd mintáiv.



A Divat Ujság megjelenik havonként kétszer, minden hó elején és közepén. Szerkesztősége és kiadóhivatala: Budapest, VIII. kerület, Rókk Sándor-utca 4-ik szám. Előfizetéseket csakis naptári 1/4, 1/2, 3/4 és egész évre fogad el bármelyik hazai könyvkereskedés, meg a kiadóhivatal.

negyed-  
osztendőre **2 kor. 20 fill.** postai  
szétküldéssel.

Minden számban szórakoztató melléklet és kétoldalas szabásminta-iv. Havonként színes dívatkép és kézimunka-melléklet. A hónap második felében megjelenő számhoz felváltva a Tündér Újjak külön mintarajz-lappal, a Családi Monogram-Album lapjai és színes kézimunka-kep.



1. sz. Utcái ruha pánthól össze-  
állított zsakettel. Ehhez 35. sz. A  
sötétkék könnyű posztó s közvászón  
és bélésből készített zsaketer,  
fekete selyempaspollal határolt  
pánthól állítjuk össze, melyet egy-  
másra fektetünk. A sima szövettel  
kivarrt hátrész közepét két kis  
rácba rakjuk. A szabadon maradt  
előrészt és az állógallért világos-  
kék tafotával borítjuk. A fekete  
atlaszszalagból készített nyakken-  
dőre ércműveket varrunk. Az  
ujjak a lehető legegyszerűbbek.  
Ezen zsaketer serdülő leányok,  
pánthól díszített sima szoknyához  
viselhetik.

2. sz. Ruha szalaggal átfűzve.  
Ehhez 49. sz. Szab.: mintáiv  
XXI. sz. 102-104. fig. Kiegészítő  
szabásrészeket lásd mintáiv és  
magy. Az egészen új és eredeti  
módon fehér szalaggal áthúzott  
tarka mintázatu grenadinruha ujjá,  
zsaketje és szoknyaszéle izezett.  
4 cm. széles fekete atlaszszalagot  
tűzünk a zsaket és ujjakba, az  
előbbin a nyakkivágásnál, a vállon  
folytatva körülvezetjük. A bélés-  
derék, állógallér és bélésujjak sza-  
bását apr. 1. számunk 26., 29., 32.  
és 35. fig. után szabhatjuk, szö-  
vetet, valamint a bélés szoknya  
mintáját április közepén megjelent  
számunk kis rajzának 33. fig. adja.  
A szoknya oldal- és hátsó lapján a  
bevarrásokat kidolgozzuk, azután  
rácba rakjuk, felső szélét pedig  
szegélyekbe tűzzük. A zsaket alól  
kimaradt előli és hátsó részt a derék  
alsó széléig könnyedén behuzott  
fehér krepsifonnal takarjuk. A  
derék szélére övszerűen rácba  
rakott selymet feszítünk, ugyanezt  
alkalmazzuk a derékhoz hasonlóan  
sifonnal és telsőszövettel bevont  
ujjakra. A zsaketet és ujjakat a  
102-104. fig. szerint vágjuk.

3. sz. Ruha grenadinból dusan  
díszített szoknyával. Ehhez 34. sz.  
A világosbarna grenadinruhát,  
toldott fodorral és csucsba vágott  
pánthól díszítjük, melyet hátul leb-  
benyformában alkalmazunk és  
hasonlószínű selyempaspollal hatá-  
rolunk, ugyszintén a derék ráncait  
is. Az előli betétet világos selyem-  
ből, a fodorpántot, az álló- és váll-  
gallért, valamint az öv és ujjdíszit.

1. sz. Utcái ruha pánthól  
összeállított zsakettel. Eh-  
hez 35. sz.

2. sz. Ruha szalaggal átfűzve. Ehhez 49. sz. Szab.: mintáiv  
XXI. sz. 102-104. fig. Kiegészítő szabásrészeket lásd mintá-  
ivon és magy.

3. sz. Ruha grenadinból dusan  
díszített szoknyával. Ehhez  
34. sz.

végül az előli felsőszövetet összetartó csokrot sötétebb selyemből készítjük. A csokrot összetartó csatt összhangban van a gallérrészen való gombbal.

12. sz. Szegélygaland gázszalagból való lóherével. Fehér- és arany-sujtással erősítjük egybe az egyes hasonló színű gázszalagból való lóhereszinű figurákat, a melyeket a közepén rozettaszerűen összehuzunk, ilyen módon plasztikus virágleveleket képeznek.

13. sz. Egyszerű kalap selyemdiszszel. A tollkőnyűséggel bíró világos basztfontat kalapot hasonló színű bársonyszalag és egyes tollszállal díszítjük, azonkívül világosbarna selyemmel, melyet levéalakuan csucsba vágunk és elől 18 cm. széles, 23 cm. hosszú, 12 cm.-nyire lekeskenyítünk és három keskenyszegélybe varrt selyemrészt erősítünk, alól selyemcsomóval egyesítve. Az egyszerű kalap díszét hátra hajlított tollszál egészíti ki.



4. sz. Ruha csipke és borsótüllből. Az 57. szám háta.

kézelőt alkalmazunk. A végigbélelt szoknyát április 1. számunk 67. fig. után vágjuk.

21. sz. Ruha török-bordűrrel. Ehhez 19. sz. Szab. lásd magy. A pávakék posztóruhát 5 cm. széles selyem török-bordűrrel díszítjük. A pávakék tafotabetétet, gallért, újjudort és foglalt sűrű szegélyekbe varjuk, valamint a kissé sötétebb övet és pántokat. Ez utóbbit 11 és 21 cm.



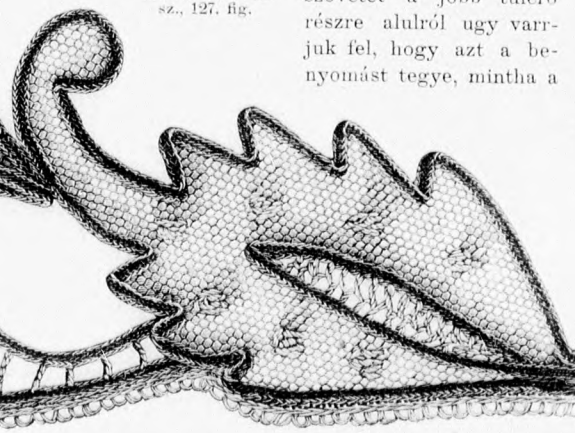
8. sz. A II. szám háta.

magasságban a derékra feszítjük és 19 és 15 cm. hosszú, 4 cm. széles tafota-csikkal az előli széleket összeakasztjuk, világos tafota-paspollal szegélyezzük és aranyozott tula gombbal az egymáson túlerő felsőszövetet át gomboljuk. Ugyanezen

17. sz. Utazóruha pántdiszszel. Szab. és hátkép: mintaiv VI. sz., 34-40a. fig. Kiegészítő szabásrészeket lásd mintaiv és magy. A barnás szövetruha szoknyájának előli, a kabát előli és hátsó varrását egy 1 1/2 cm. és 1 cm. széles barna posztócsikkal fedjük. A kabát előli szélét 2 cm. széles hasonló csikkal és zsinórral szegélyezzük, azonkívül fent 18, lent 9 cm. szélesen béleljük. A gallért fehér és barna posztóval fedjük, ez utóbbit keskeny szegélyekbe varjuk. A végigbélelt kabát kihajtott előrészszelet nyitva és begombolva viselhető (a gomb barna paszomántból való).



9. sz. Gallér tafotából, tüllhímzéssel és ezüstfonállal, zsakethez és ruhakhoz. Ehhez 103. sz. Minta és magy.: mintaiv XXVII. sz., 127. fig.



10. sz. A 9. szám hímzése természetes nagyságban.



5. sz. Ruha miderszerű szoknyával és szegélydiszszel. A 28. szám háta.

A kabát szabását 34-40. fig. adja. Az ujjakra 9 cm. széles fehér, barna posztóval határolt gomb díszíti az övet. Az előli felsőszövetet felső szélét szegélyekbe varjuk, az alsót pedig ráncba rakjuk. Kiszabásához április 1. számunk 54. fig. használhatjuk. A betét szabását az 53. fig. adja. A bélésderekát, bélésujjakat és az állógallért, valamint a szoknyát ugyan-ezen mintaiv 26-29., 35., 32. és 52. fig. szerint vágjuk. A félhosszu ujjakat a 32. sz. mintaivünk 120. fig. szerint szabjuk. A hát- és oldalrész egyben szövettel takarjuk, melyet hátul, alól szegélyekbe varjuk. A szegélyekbe varrt tafotarészt és a vállakat 2 cm. széles török bordűr kíséri. A gallér és ujjak díszítésére 3 cm. széles, kissé ívezett bordürt használunk. Az előli felsőszövetet a jobb túlerő részre alulról úgy varjuk fel, hogy azt a benyomást tegye, mintha a

keskenyebb bal felsőszövet galandjával, a mely csak az előli bélészélig terjed, a jobb rész galandjával keresztveződnek. Az állógallér és az ujjak foglaltját keskeny sötétkék, aranyzsinórral szegélyezett tafotapántok határolják. A bélésujjakat fődő újjudorok 45 cm. bőkek és 18 cm. hosszúnak. A rövid derekat 6 cm. széles övvel borító szoknyát az alsó szélén 2 cm. széles világos paszpollal szegélyezett, sötét tafotapánttal látjuk el.



6. sz. A 32. szám háta.



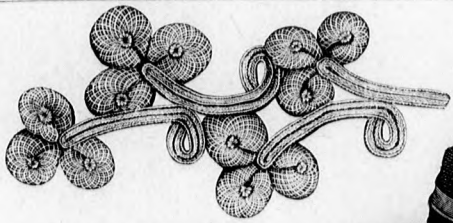
7. sz. A 29. szám háta.

22. sz. Teniszruha miderszerű szoknyával. Ehhez 14. sz. Szab.: mintaiv II. sz., 9-14. fig. Kiegészítő szabásrészeket lásd mintaiv és magy. A fekete seviószoknyához való bluzt rézsut feketett flanelből készítjük. A szoknyát a kis rajz méretei szerint meghosszabbítandó 9. és 10. fig. után vágjuk, a melyet a miderszerűn mintegy 30 cm. hosszú erősebb béléssel, egyebütt pedig alpakkával látunk el. A miderszerűt a varrásokon és bevarrásokon, valamint a hátsó szélén 18-22 cm. hosszú halessonttal keményítjük; még pedig az előli varrásokon és bevarrásokon, a melyeket főt hasíték választ szét, a felső szélét kétszeresen. Minden hasítékön paszomántgombok és zsinórzás van. A szoknyát hátul a hasitéknál mindkét keresztés pont szerint ráncokba rakjuk és kapcsolással látjuk el. A bluznak 11. és 12. fig. után vágott bélését elől gombolással és a bevarrások



11. sz. Egyszerű ruha alpakkából pettyes bársonnyal díszítve. Ehhez 8. sz. Szab. magy.: mintaiv XXX. sz., 121-122. fig. Kiegészítő szabásrészeket lásd mintaiv.

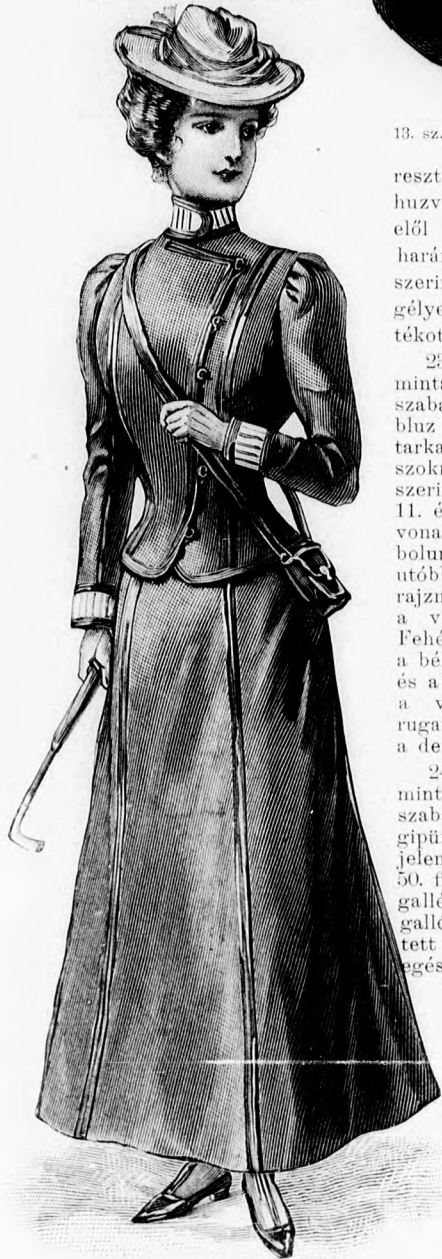
kidolgozása után főt sima, elől buggyos, könnyedén behuzott felsőszövettel látjuk el. A bélésnélküli betétszerű, vörös paszpollal díszített a 13. fig. szerint szabjuk és elől kereszt és pont szerinti ráncba rakva, a derékszél ellenébe varjuk. A jobb-részt felül a nyak kivágásba foglaljuk, a balt pedig a 32. fig. szerinti, balra átkapcsolt állógallérhoz erősítjük. A felső rajz szerinti kivágást vörös paszpollal



12. sz. Szegélygaland gázszalagból való löherékből.



13. sz. Egyszerű kalap selyemdzszzel.



17. sz. Utazórna pantdzszzel. Szab. és hátkép; mintáiv VI. sz. 34-40. fig. Kiegészítő szabásrészeket lásd mintáiv és magy.

körül. A bélelt zsaketet a 116-120. fig. adja. A zsaket széleit zsinórhurokkal és gombokkal határoljuk.

25. sz. Bordűr gázaplikációból. A keskeny arany-paszomántból löhereszerűleg összeállított figurákat fehér selyempókkal kötjük össze és csinos, tarka gázból való sarkokkal és fehér selyemhengerrel határoljuk, ezt pedig aranyesikkal foglaljuk be. A galand díszet aranygyöngyök emelik.

26. sz. Virágá kalapok díszítésére. Az ág élethű, tekete és rózsaszínű levéllel díszített centifoliából áll.

27. sz. Kalap virágdzszzel. A nagy sárgás florentin-alakú kalap egyedüli díszé mákvirág, fűfűhúség és zab-szálakból áll. A karimát hátul tölcészerűleg hajtjuk fel a kerek fejrészhez.

28. sz. Ruha miderszerű szoknyával és szegélydzszzel. Ehhez 5. sz. Szab.; mintáiv I. sz. 1-8. fig. Kiegészítő szabásrészeket lásd mintáiv és magy. Az elegáns szürkés-kék etaminruhát fehér tafotaalpra dolgozzuk, a mely a mintegy 11 cm. széles, sárgás gipür-csipkebet a tésillag, ezt a tésillagokra kép szerint, a szoknyára pedig a fodor varrását fedőleg ékeljük be. A vállpánt az állógallérral teher szegélybe varrott sifonból való, az utóbbi gipür-csipke borítja. Az öv, vállgallér és kézelő paszpolja chiné-tafotából való; ugyanezzel szegélyezzük a



18. sz. A 20. szám háta. 19. sz. A 21. szám háta.

tosítja, a melyen 120 cm. hosszú, 7 cm. széles élénkörös rézsut tafotacsikot huzunk át; a melyet felébe véve előbb a felső kivágáson belülről kifelé, azután a végeit keresztelve, az alsó kivágáson kívülről befelé huzva összekötünk, azután a díszrész alatt elől kihuzzuk. A tafotarésznek összeráncolt harántoldala bronzdíszszel zárul. A 14. fig. szerint készített ujjakat a kéznél paszpól szegélyezi, a 31-től 32-ig figyelembe veendő hasitéket kapcsoljuk.

23. sz. Sportruha kivágott bluzzal. Szab.; mintáiv XIII. sz. 66. és 67. fig. Kiegészítő szabásrészeket lásd a mintáiv és magy. A bluz és szoknyából álló ruhát, halvány fehér, tarkacsikos lawn-tennis szöveteiből készítjük. A szoknyát április 15. megjelent számunk 20. fig. szerint szabjuk. A bluz bélését mai mintáivunk 11. és 12. fig. után vágjuk, a melyet a belső vonalig négyzetgölesten kivágunk és elől gombolunk, míg a felsőszövetet átkapcsoljuk. Az utóbbi, valamint az ujjak felsőszövetét a kis rajznak 66. és 67. fig. szerint készítjük és fönt a vonalig keskeny hosszegélyekbe varrjuk. Fehér gyapjúgaland határolja a felsőszövetet, a bélésre fektetve; ezt az alsó szélén behuzzuk és a derékszélre varrjuk. A felsőszövetűjüket a vonalon gumiszalaggal látjuk el. Széles ruganyos öv, acéldíszszel és csattal, veszi körül a derekat.

24. sz. Sportruha bluzzal és zsakettal. Szab.; mintáiv XXIV. sz. 115-120. fig. Kiegészítő szabásrészeket lásd mintáiv és magy. A fehér gipürszövetből való ingbluzt a május 1. megjelent számunk 62-66. és 50. fig. után vágjuk, az állógallér kivételével, a melyet gallérfoglalóval hozzá erősített keskeny lehajlógallér egészíti ki. A világoskék gyapjúból való fehér gallérhoz derékhoz simuló övvel és ráncos fodorral ellátott szoknyát használunk. A ráncos részhez 5 m. széles rész szükséges. A 115. fig. szerint készített övet béleljük és hátul nyomós gombbal zárjuk. A bluz gallérfoglalóját érc-karikákon áthuzott fekete selyemnyakkeendővel vesszük



14. sz. A 22. szám háta.



15. sz. A 30. szám háta.



16. sz. A 31. szám háta.

vállgallérra jobbra fönt felerősített gipürrel borított szövetesokor végeket. Az előli szoknyavarrásokat lyukacsos szegéssel toldjuk egymáshoz, a melyhez 4-4 szálat fogunk össze. Ezzel díszítjük különben a fent említett részeket olyténképen, hogy a tafotával bélelt szöveteit átvágjuk, a széleket keskenyen bevesszük és a díszvarrást alkalmazzuk. A derék díszét erősen összeráncolt szegélyekbe varrt sifonrész egészíti ki (30 cm. széles), a melyet a jobb előli felsőszövetrész ellenében varrunk fel. A mideres szoknyát az 1. és 2. fig. után szabjuk, utóbbi a kis rajz méretei szerint meghosszabbítva. A hátsó lapokat oldalt rajz szerint, alul csucsba futó szegélyekkel szükítjük és azután hátul kereszt és pont szerint ráncba rakjuk, a melyet letűzünk. A hasitékszéleket az utolsó pontozott vonal mentén kapcsolással látjuk el és halcsonttal keményítjük. A szoknya miderrészét tafotával béleljük, a derékszélnél pedig az április 1. megjelent számunk 36. fig. után vágjuk. Az övrészt a 3. fig. után vágjuk, hátul vonaljelzés szerint vízszintes halcsonttal keményítjük és csillagot, valamint a) csillagot a hasonló jellel ellátott csillagra téve, 3 cmnyire



20. sz. Zsaket sujtással díszítve. Ehhez 18. sz. Szab., magy. és rajz; IV. sz. 22-28. fig. Kiegészítő szabásrészeket lásd mintáiv és magy.

21. sz. Ruha török-bordürral. Ehhez 19. sz. Szab. lásd magy.

fedjük vele a szoknyát, azután pedig a derékon keresztetve egymásra fektetett végekkel, a hátra felkapcsoljuk. A szoknya alsó szélére 385 cm. bő, elől 30. hátul 58 cm. hosszú fodrot varrunk; ezt 9 cm. hosszú, csucsba futó szegélyekkel szűkítjük. Az április 1. megjelent számunk 26-29. fig. szerint vágott bélésderékre a 4. és 5. fig. után díszített vállpántot erősítjük; a melyhez a rövidítve adott és

30. sz. Ruha széles esikgallérral és bársony pántszövel. Elő Szab.: mintáiv X. sz. 54-57. fig. Kiegészítő szabásrészeket lásd a 1. magy. A sötétkék önállóan csikozott és fehér nefelejtspontokkal gyökér kidolgozott etaminruhának igen hatásos díszül szolgál a sárga gallér. Ez a hátsó nyakkivágáson 3 cm. széles, az állógallért felő gip van ellátva. A gallér mintáját az 57. fig. adja. A ruha számára a de alul behúzott felsőszövetrészeit az 56. fig. után, a bal fél vállánál vételével szabjuk. A jobb, balra átkapcsolandó, az előli felsőszövetet betétrézt az 55. fig. szerint vágjuk. A dísz. az állógallérhoz hason szegélyekbe levart, fehér krepliszővel, valamint a v rásat, 3 cm. széles sötétkék bársonyszalag borítja. A szalag rozetta díszíti a jobb előli felsőszövetrészt záródó bélésderékat, állógallért és bélésujjakat az á



22. sz. Teniszruha miderszerű szoknyával. Ehhez 14. sz. Szab.: mintáiv II. sz. 9-14. fig. Kiegészítő szabásrészeket lásd mintáivon és magy.

23. sz. Sport ruha kivágott bluzzal. Szab.: mintáiv XIII. sz. 66-67. fig. Kiegészítő szabásrészeket lásd mintáivon és magy.

24. sz. Sportruha bluzzal és zakettel. Szab.: mintáiv XXIV. sz. 115-120. fig. Kiegészítő szabásrészeket lásd mintáivon és magy.



28. sz. Ruha miderszerű szoknyával és szögelydíszszel. Ehhez 5. sz. Szab.: mintáiv I. sz. 1-8. fig. Kiegészítő szabásrészeket lásd a mintáivon és magy.

29. sz. Egybensabott ruha csipkeformában, point-lace vállpánttal és ujjakkal. Ehhez 7. sz. Szab.: mintáiv III. sz. 15-21. fig. Kiegészítő szabásrészeket lásd mintáivon és magy.



25. sz. Virágok kalapok díszítésére.

26. sz. Gyűrűk alkalmazásai.

27. sz. Kalap virágdíszszel.

a kis rajz méretei szerint meghosszabbított, 6. fig. szerinti felsőszövet simul. Ezt elől főt szegélyekkel szűkítjük, alul pedig adat szerint rátartjuk, illetve behúzzuk. A 7. fig. után vágott vállgallért szám- és vonaljelzés szerint erősítjük a vállpántra. Az állógallért, bélés- és felsőszövetujjakat az április 1. megjelent számunk 32. 35. és 37. fig. adja. Az utóbbiak, a melyeket főt szegélyek, alul állóránccok szűkítnek, a belső varráson 43. a külső közepén pedig 61 cm. hosszú és alul 32 cm. szélesek. A kézelőket a 8. fig. adja.

29. sz. Egybensabott ruha csipkeformában point-lace vállpánttal és ujjakkal. Ehhez 7. sz. Szab. a ruhához és minta a vállpánthoz: mintáiv III. sz. 15-21. fig. Kiegészítő szabásrészeket lásd mintáivon és magy. A hátul kapcsos egybensabott ruhát fehér mintázatu fulárból készítjük; a vállpántja és az ujjai point-laceból való, fehér selyembéléssel. A baloldalra kék bársonyszalagoskrot alkalmazunk hosszú végekkel. Az 5 cm. széles fodorral szegélyezett, kerekre vágott fodor felvarrását 4 cm. széles szövetpánt borítja. A ruha készítésénél a 16-18. figurát a kis rajz méretei szerint meghosszabbítjuk, a 18. figurán a behajtást kiegészítjük és a 16-18. figurát felsőszövetből, a 15. figurát pedig bélésből szabjuk. A 19. fig. a toldott fodor felét adja, a 17. és 18. figurát főt az előli duplaponttól duplapontig összevarrt bélésrészek magasságában béleljük. Miután a 15. fig. bevarrását kidolgoztuk, úgy ezt, mint a 17. és 18. fig. a felső szélétől a vonalig fehér selyemmel borítjuk, a 16. fig. pedig a középtől a csülig bodrozuk és ezen előli felsőszövetrészt szám szerint a bélésre erősítjük, ezután pedig a 15-18. figurát szintén szám szerint összevarrjuk, a hátton mindkét keresztet a pontra erősítjük. A fodrot 45-49.ig a felső részre erősítjük. A vállpántrészeket a minta szerinti point-laceból készítjük, a 21. és 22. fig. után, ezt rostély és keresztöltésekkel töltjük ki. Hasonlóképpen készítjük az ujjakat is, a melynek bélészetét (fehér selyem) az április 1. megjelent számunk 35. fig. után vágjuk. A hátul záródó, csipkével borított állógallért az április 1. megjelent számunk 32. fig. adja. A vállpántrészeket a felsőszöveten túlrőleg alkalmazunk, a bal hátsó fél azonban szabadon marad és a váll, valamint az oldalvarráson átkapcsoljuk.

ny pántliszszel. Ehhez 15. sz. szabásrészeket lásd a mintaívén és a mellékletekkel. Gyöngyszerűleg áll szolgát a sárga gipüresipke az állógallért fűző gipüresipkával. A ruha száma a deréknak előli a bal fél vonalának tekintetbe az előli felsőszövetet összevarrt az állógalléhoz hasonlóan hosszúságú, valamint a vállgallér varsonyszalag borítja. Két bársony-16li felsőszövetrészt is. Az előli és bélésujjakat az április 1. meg-

jelent számunk 26-29, 32. és 35. fig. adja. Az előbbinek hát- és oldalrészét sima, alul könyvedén ráncolt felsőszövettel borítjuk. A bélésujjakat a kéznél 58 cm. bő, kreplisz és betétből összevarrt dudorral borítjuk és ezzel együtt bársonyszalag foglalóba erősítjük. A felsőszövetujjakat, a melyeket a bélésujjak szerint csupán 11 cm.-el rövidebbre szabunk, 8 cm. széles gipüresipkével határoljuk. A teljesen selyemmel borított harangszoknyát a kis rajz 54. fig. szerint szabjuk, főt kereszt és pont szerint ráncba rakjuk, a hátsó ráncokat 12 cm. hosszan letűzzük és keskeny lényzöbe foglaljuk, a melyet 22 cm. széles ráncba rakott két tükörbársonyövel borítunk. A szoknyára alul 12 cm. széles közökben öt bársonypántot varrunk.

31. sz. Elegáns ruha négyszögű kivágással és csipkebetéttel. Ehhez 16. sz. Szab.: mintáiv XII. sz., 63-65. fig. Kiegészítő szabásrészeket lásd mintáivén és magy. A rózsaszínű selyemalpra dolgozott ruha keskeny rézsutszegélyekbe varrt selyemvászomból és 12 cm. széles beékelt fekete csipkebetétekből áll. A bélés-

szoknyát, valamint a kissé a derékszálon túlérő, előli kapesos bélésderekát és a bélésujjakat április 1. megjelent számunk 36., 26-29. fig. után vágjuk. A felsőszövetet a kis rajz 63. és 64. fig. adja. A felsőrész csipkebetétei a szegélyekbe nem varrt pliszírozott fodorrészek között folytatódnak. Keskeny fekete gazbodrok határolják a felső szoknyarészt a betétek között, a fodorrész felvarrását, valamint az alsó szoknyaszegést borítva. A szoknyát a felső szélén kereszt és pont szerint ráncba rakjuk és a bélés szoknyával együtt keskeny lényzöbe foglaljuk. A bélésderekát a 65. fig. után vágott előli felsőszövetnek megfelelőleg négyszögletűen kivágjuk és ott, miután felsőszövettel látunk el, gazbodorral határoljuk. A jobb előli felsőszövetet balra átkapcsoljuk, a bal pedig csupán az előli középig terjed, mindkét részt alul behuzzuk. A bélésujjakat a 11 cm.-rel rövidebbre szabott bodorral szegélyezett felsőszövetujjakkal és a kéznél 52 cm. bő rózsaszínű krepliszdudorral borítjuk. Ezután 3 cm. széles fekete bársonyszalaggal és 5 cm. széles



rü  
sz.  
p.  
g.  
ot  
y.

ruha csipkebetéttel, a vállgallér pont-lace vállpánt- és ujjakkal. Ehhez 15. sz. Szab.: mintáiv III. sz., 15-21. fig. Kiegészítő szabásrészeket lásd mintáivén és magy.

30. sz. Ruha széles gallérral és bársony pántliszszel. Ehhez 15. sz. Szab.: mintáiv X. sz., 51-57. fig. Kiegészítő szabásrészeket lásd mintáivén és magy.

31. sz. Elegáns ruha négyszögű kivágással és csipkebetéttel. Ehhez 16. sz. Szab.: mintáiv XII. sz., 63-65. fig. Kiegészítő szabásrészeket lásd mintáivén és magy.

32. sz. Tafotakabát vállgallérral és szegélyekkel díszítve. Ehhez 6. sz. Szab.: magy.: mintáiv XIV. sz., 68-73. fig. Kiegészítő szabásrészeket lásd mintáivén és magy.



33. sz. Bluz zsaketrészzel. Ehhez 37. sz. Szab. magy.: mintáiv XVI. sz., 82-87. fig. Kiegészítő szabásrészeket lásd mintáiv.

duplaszövetből való krepliszudorral szegélyezzük, 9 cm. széles, fekete atlaszszalag borítja az alsó derékszélét; ez hátul egymásra kapcsolva hosszú esarpvégekként a szoknyán folytatódik.

38. sz. Nyakdísz szalagból. Szab. lásd magy. A hátsó kapcsos gallért az április 1. megjelent számunk 32. figurán látható formának megfelelőleg, 1 cm. széles élénkörös, keskeny aranygalandóval összefogott, mindenütt könnyedén tartott moareszalagból készítjük. Hasonló szalagból való az elől alkalmazott esokor, amely kilenc 5 cm. hosszú hurokból, csomóból és hat 14-9 cm. hosszú szalagvégekből áll. A végeket elől csucsba vágjuk és aranyhüvelybe foglaljuk.



38. sz. A 33. szám háta.

38. sz. Nyakdísz szalagból. Szab. lásd magy.

A belés hátrészt a közepén fűt 12 cm. széles, alul csucsba fűtő felszövetrészzel borítjuk. Oldalt átérő, az oldalvarrásig terjedő, a kiszabás előtt a szélén négy finom szegélybe varrt sima szövetrészt csatlakozik ezen díszrészhez. A felszövetet a derék alatt az ismert módon szövetekkel bővítjük. Az elől felszövetet a 101. fig. adja. A jobb felszövetet túler a balon, amely csupán a belső vonalig terjed és nincs pántszegése. Mindkét részt alul behuzzuk. A jobb felszövetet pántdíszet a 101. fig. adja. A tarka selyem, aranyzsinór és fekete bársonyszalaggal borított betétszerű részt pántok veszik körül. Az oldalsó csucsba vágott pántrészeket aranygombok díszítik. A jobb felszövetet a kiszabás előtt négy-öt szegélyből álló, 2 cm. széles szegélyesoportba varrjuk, a melyek az oldalszélről 6 cm-nyire kezdődnek és egymásra 3 cm-nyire esnek. Az állógallér megegyező a betétdíszszel. A bal elől felszöveten hasonló szegélyesoportot varrunk a jobb túlerő felszövetéhez. A belésujjakat borító felszövetujjakat keményített, áttűzött és paszpólizott, 21 cm. bő, hátul 6 cm. magas, elől 11 cm. magas csucst közéző közelébe foglaljuk. Az április 1. meg-



39. sz. Inu hűlyeknek. Szab. magy.: mintáiv XVIII. sz., 91. fig.



40. sz. Nadrág hűlyeknek. Szab. magy.: mintáiv XVIII. sz., 97. fig.



41. sz. Kötény serdülő leányoknak.

jelent számunk 36. fig. után vágott belésszoknyán a hasíték nem oldalt, hanem hátul s közepén van és 20 cm. széles fodorral szegélyezett.

43. sz. Ruha pántdíszszel.

Szab.: mintáiv XXVI. sz., 124-126. fig. Kiegészítő szabásrészeket lásd a mintáivon és magy. Sűrűn áttűzött, gazdag pántdísz ékíti a barna „voile” ruhát, a melynek derekát betétszerű, halványtehergipürcsipke borítja. Ugyanezzel díszítjük a bársonyszalaggal kivart állógallért, a vállrészt és a közelős alsóujjakat, az utóbbin bársonyszalaggal és esokorokkal. A rövid felszövetujjat két a belésujjra varrt, a szélén áttűzött szövetrészzel borítja. A derék és szoknyabélés felszövetére 5 cm. széles pántokat varrunk a képszerint. A derekat függőleges, valamint elől gombos vízintés és a vállrészek varrását fűdő pántokkal díszítjük. Ugyanez képezi az elől 10, hátul 20 cm. széles bodrozott fodorral szegélyezett szoknyadísz is, egymáson átrészthetők tekintve. A szoknyát



35. sz. Az 1. szám háta.



34. sz. A 3. szám háta.

36. sz. A 42. szám háta.

a vállrészen színes szalagokkal csavarjuk körül. A kötény alsó része 65 cm. széles, 60 cm. hosszú és két himzett csik, valamint csucsba vágott zsebek díszítik.

42. sz. Ruha tarka betéttel és áttűzött pántokkal. Ehhez 36. sz. Szab.: mintáiv XX. szám, 98-

101. fig. Kiegészítő szabásrészeket lásd a mintáivon és magy. Fehéren áttűzött és paszpólizott, mindenütt keményített felszövetpántok díszítik az egyszerű, számoeszínű foulé-ból való ruhát, igen izlésesen. A 99. fig. adja az iverzett szoknyát szegélyző pánt rövidített alsó részét; a mely fölfelé hasonló szélességben is kellő hosszban folytatódik. Az első szélnek a csillaggal jelzett részét a kis rajz 98. fig. után vágott felszövetzoknya hasonlólag jelzett helyére erősítjük; az utóbbi közepén végig egészben szabjuk, fűt rajz szerint csucsba fűtő szegélyvel és fűtős ráncsal a belésszoknya bőségének megfelelőleg szűkítjük. A szoknyapántot fűt kissé réssal a középtől 3 cm-nyire kezdődőleg alkalmazzuk. A szoknya a derékon a 100. fig. után vágott, áttűzött, elől csucsba vág



42. sz. Ruha színes betéttel és áttűzött pánttal. Ehhez 36. sz. Szab.: mintáiv XX. sz., 98-101. fig. Kiegészítő szabásrészeket lásd a mintáivon.

43. sz. Ruha pántdíszszel. Szab.: mintáiv XXVI. sz., 124-126. fig. Kiegészítő szabásrészeket lásd a mintáivon.

és belésderekat az állógallérral és belés-  
ujjakkal az április 1. megjelent szá-  
munk 67., 26-29., 32. és 35. fig. adják.  
A vállrészt, felsőszövetujjakat és ké-  
zelőket a mai mintaivünk 124-126. fig.  
után vágjuk. A barna szalmakalap  
széles karimáját belül oldalt  
fekete structoll borítja.

45. sz. Egyszerű ruha  
serdülo leánynak. Ehhez  
48. sz. Szab.: mintáiv XV. sz.,  
74-81. fig. Kiegészítő szá-  
básrészeket lásd a mintaiven  
és magy. Sűrűn ráncolt,  
könnyű fehér selyem borítja  
az előli részt, a mennyre a  
felsőszövet szabadon hagyja,  
valamint a 74-76. fig. szerint  
szabott belésderék hátát a  
vonalgig. Egyebütt az oldal-  
és hátrészeket sima felső-  
szövettel borítjuk. (Kék  
gyapju.) Selyemből valók, a  
belésujjakon a vonalgig ter-  
jedő dudorok is, az ujjak  
pántszerű szegélydísszel ha-  
tárolva. A ruha díszét vas-  
tag fehér selyemmel kivarrt  
tüzzessorok és a derék felső-  
szövetén egymásra kapcsolt  
pántokra varrt gyöngyház-  
gombok egészítik ki. A 77. fig.  
szerinti felsőszövet előli  
részei előli lefelé, a 78. fig.  
után vágott vállgallérrészek  
teljes terjedelmükben köz-  
vászón és beléssel vannak  
ellátva, ugyanigy a 79. fig.  
szerinti állógallér, valamint  
a 81. fig. szerint szabott  
felsőszövetujjak alsó szélei.  
A 80. fig. után készített belés-  
ujjakon a behajtás kiegészi-  
tendő. Az előli felsőszövet-  
részeket a vállon és a derék-  
ban kereszt- és pont szerint  
rácba rakjuk, a pontozott  
vonal mentén erősen meg-  
törjük és a derék-, váll-  
és oldalvarrásba foglaljuk.  
A derekat előli, az állógallért  
hátral kapcsoljuk. A váll-  
gallérrészeket 36-37-ig az  
előli és hátsó felsőszövet-  
részekhez varjuk.

47. sz. Ruha alsóderék-  
kal 13-15 éves leánynak.  
Ehhez 53. és 54. sz. Szab.:  
mintáiv XVII. sz., 88-95. fig.  
Kiegészítő szabásrészeket



boljuk. A bluz nyakkivá-  
gását a 90. fig. szerint  
szabott, bodorral szegett  
batiszt állógallér veszi  
körül. Az előli és hátsó  
vállpánt tamburirozását  
halvány fehér csipkével is  
helyettesíthetjük. A szok-  
nya és derék összevarrá-  
sát kék szalagöv borítja.

55. sz. Szegélygaland  
török-selyemből. A török-  
selyemből való galandnak  
szorosan egymáshoz varrt  
levélfiguráit fekete se-  
lyemzsinór és aranyesik  
szegélyezi. A galand tar-  
tosságát fekete katun-  
béllel biztosítjuk.

56. sz. Ruha zsakkettel  
9-11 éves leánynak. Szab.  
és hátkép: mintáiv IV. sz.,  
29-33a. fig. A ruhát fehér  
színezett sötétkék homes-  
pumból készítjük és fehér  
tüzzessorokkal díszítjük. A  
kis rajz 29. fig. szerint  
készítjük a belésnélküli szok-  
nyát, a melyet alul oldalt  
kereszt és pont szerint

rácba ra-  
cunk, a rá-  
cokat a tüzzé-  
sornalhoszá-  
ban levasal-  
juk. A hátsó  
lap jobb felén  
a duplavalon-  
mentén hasi-  
tétot dolgo-  
zunk ki. A fel-  
ső szoknya-



55. sz. Szegélygaland török-selyemből.



44. sz. Ruha 10-12 éves  
leánynak. Szab.: magy.:  
mintáiv VIII. sz., 46-  
49. fig. Kiegészítő szá-  
básrészeket lásd mintá-  
iven.

lásd mintáiven  
és magy. A hátul  
gombos váll-  
pántszerű  
batisztbluzt az  
ujjakkal a 88-  
89. és 91. fig.  
után szabjuk és  
kiszabás előtt  
széles szegé-  
lyekbe varjuk.

A fehér mintázatu kék  
gyapjuszövet deréknak  
vállpántrészeit fönt és a  
vállakon kék bár-  
sonnyal, ez alatt  
pedig kék, fehéren  
tamburirozott  
gyapjuszövettel dí-  
szítjük. Az előli és  
hátsó derékresze-  
ket a kis rajz 94.  
és 95. fig. után vág-  
juk, fönt váll-  
pánt széles-  
ségben, alul a  
szükség-  
nek

megfelelőleg  
behuzzuk és  
72-től 69-ig,  
valamint 69-  
től 73-ig a  
vállpánttal,  
alul az április  
15. megjelent  
számunk  
szerint vág-  
gott szok-  
nyával varr-  
juk össze. A  
vállpánt de-  
rékreszeket  
hátral gom-

45. sz. Egyszerű ruha  
serdülo leánynak. Eh-  
hez 48. sz. Szab.: mintá-  
iv XV. sz., 74-81. fig.  
Kieg. szabásrészeket  
l. mintáiven és magy.

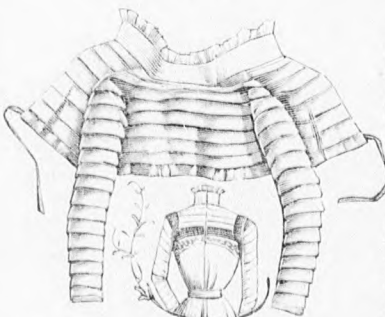
46. sz. Batisztruha  
himzett vállpánttal  
(esüngo forma) 4-6  
éves leánynak. Szab.  
magy.: mintáiv XI.  
sz., 58-62. fig.

47. sz. Ruha alsó derék-  
kal 13-15 éves leánynak. Ehhez  
53. és 54. sz. Szab.: mintáiv  
XVII. sz., 88-95. fig. Kie-  
gészítő szabásrészeket  
lásd mintáiven és magy.

szélt balra, mind-  
két kereszt és  
pont szerint  
rácba rakjuk,  
jobbra átkap-  
csoljuk és 3 cm.  
széles lénzöbe  
foglaljuk. A zsa-  
kettet a 30. és  
31. fig. után vág-  
juk és a kis rajz  
mérétei sze-  
rint meg-  
hosz-  
szab-  
bit-  
juk,  
az  
előli  
szélein fönt 16,  
alul 19 cm. szé-  
les, keményített  
szövetrészekkel  
béljük és a  
felső sarkait a  
32. fig. után  
duplaszövettel  
vágott és köz-  
vászónnal ellá-  
tott lehajlogallérral  
együtt a pontozott  
vonal mentén kihajt-  
juk. A zsakat gomb-  
lásul és díszül  
gyöngyházgombok  
szolgálnak, a zseba-  
sítékokat pántokkal  
borítjuk. A 33. fig.  
szerint szabott, a göm-  
bolyú résznél gázzal  
keményített ujjakat be-  
varrásokkal szűkítjük,  
alul kézelőszerűen ke-  
ményítve és letízve.



52. sz. Hálóing 12-14 éves leánynak. Szab. és magy.: mintáiv XXIII. sz., 109-114. fig.



53. és 54. sz. A bluz külön képe és hátkép a 47. számhoz.



50. sz. Vivóruha hosszú ujjakkal. Szab. és magy.: mintáiv IX. sz., 59-63. fig.

51. sz. Vivóruha rövid ujjakkal. Szab. és magy.: mintáiv VII. sz., 41-45. fig.



56. sz. Ruha zsakkettel 9-11 éves leánynak. Szab. és hátkép: mintáiv V. sz., 29-33a. fig.



57. 2. Ruha panno-, csipke- és borsötülletéekkel. Ehhez 4. sz. Szab. és magy.: mintáiv XXII. sz. 105-108n. fig. Kiegészítő szabásmintákat lásd mintáivon.

Felolós szerkesztő: Csepreghy Ferenéc. Kiadótulajdonos: Rákosi Jenő Budapesti Hírlap Ujságvállalata (igazgató Zilahy Simon). Budapesti Hírlap nyomdája.

A mai nyolcoldalas főlaphoz színes kézimunkakép és szórakoztató melléklet, valamint szabásmintái van csatolva.