

A Divat Ujság megjelenik havonként kétszer, minden hó elején és közepén. Szerkesztősége és kiadóhivatala: Budapest, VIII. kerület, Rökk Sándor-utca 4-ik szám. Előfizetéseket csakis naptári 1/4, 1/2, 3/4 és egész évre fogad el bármelyik hazai könyvkereskedés, meg a kiadóhivatal.

negyed-ostondó 2 kor. 20 fill. postai szétküldéssel.

Minden számban szórakoztató melléklet és kétoldalas szabásminta-iv. Havonként színes divatkép és kézimunka-melléklet. A hónap második felében megjelenő számhoz felváltva a Tündér-Ujjak külön mintarajz-lappal, a Családi Monogram-Album lapjai és színes kézimunka-kép.

A DIVAT.

Végre a szokatlanul hosszú farsang is a vége felé közeledik. A béli ruhák sutba kerülnek és ki-ki a tavaszi ruháirának rendbeszedését kezdi tervezgetni. Az idén mondhatom, hogy nem lesz könnyű azoknak a főadatok, a kik lépést szeretnek tartani a divattal, de a mellett kénytelenek a takarékoságnak is bizonyos határain belül maradni. Az óriás változás, a mit a szoknyák szabásán látunk, nagyon megnehezíti a dolgot. Az eddig tapadó szűk szoknya, a mely térdig mint egy pólya, szinte kellemetlenül feszítette a mozgást, egyszerre csak lehetetlen arányokat kezd ölteni. De azért látszólag csipőn még mindig tapadósan szűk. De miképpen? Ugy, hogy a felesleges bőséget laposan ráncba fektetik és a szoknya lényegétől kezdve szinte térdig szorosan letűzik. Ez még nem elég. A térdig letűzött, ezen alul lefércelt ráncokat nedves ruha alatt, tüzes nehéz vassal egészen laposra vasalják, a mi által a fektetett ránc úgy letapad, hogy a míg a ruha viselője esendően áll, úgy tetszik, hogy egészen sima a ruhája, csak a mikor mozogni kezd, akkor lebuknak szét a letűzésen alul szabadon hagyott ráncok. Mondhatom, hogy egy ilyen szoknya nagyon szép, de nem igen kényelmes. Egészen természetes, hogy beletelni nem lehet, mert a vasalásnál kétfeleképen huzódni össze a felső bélésrészvet; tehát egészen külön kell készíteni és csak a szintén külön simán elkészített (már t. i. csipő körül simán)



1. sz. Ruha nyakkendővel. Szab. és hátkép: mintáiv XXVI. sz., 127-131a. fig. Kiegészítő szabásrészeket lásd mintáivon és magy.

2. sz. Ruha hársónyszalagdiszszal. Szab. magy. és hátkép: mintáiv XXVIII. sz., 138-142a. fig. Kiegészítő szabásrészeket lásd a mintáivon és magy.

3. sz. Ruha előtő színű hajtokagallérral. Szab. magy: mintáiv XXIII. sz., 111-115. fig. Kiegészítő szabásrészeket lásd a mintáivon.

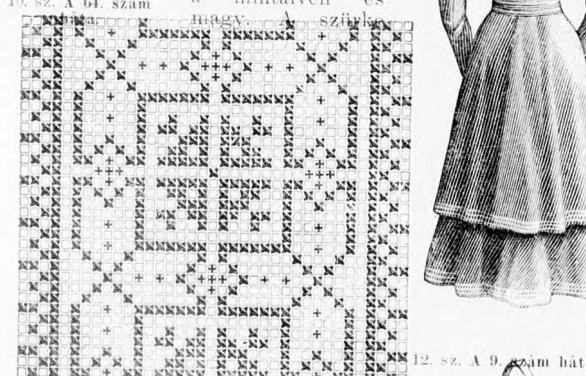


4. sz. Reggeli ruháska 1-2 éves gyermeknek. Szab., magy.: mintáiv IV. sz. 16-20. fig.

kelméből készült ruha szoknyáját izezeten csoportokba tűzött öltés sorok ékítik a szoknyán 12 cm. távolságban, az alsó szélétől 4 cm. szélesen, a derék szakett részeim pedig vonaljelzés szerint 3 cm. szélesen dolgozva. A vállgallér 2 és 4 cm. távolságban a szélétől bevágjuk és laza szín selyemcsíkot csusztatunk a bevágott kelme alá. A 127. fig. szerint szabott, balra átkapcsolt betétet és ennek 130. fig. szerint esücskösen szabott állógallérját hasonló tafota fűdi, a melyet részben hajtasokba varrtunk. Ugyanilyen tafotából készül a fekete bársonyszalag figurákkal díszített és a betétre erősített nyakkendő. Ehhez két 45 cm. hosszú, 13 cm. széles, lent hegyesre vágott tafotaesik kell, a melyeket fent csokor, középen pedig rozettára erősített fekete bársonyfigura fog össze. A bélésderekát a január elején megjelent számunk 2-5. fig. adja (ugyanezen mintáiv I. fig. után vágjuk a szoknyát), ennek előli részét ott, ahol a betét és a szakett nem takarja, valamint, az oldal és hátrészt ez utóbbiakat egyben sima szövettel borítjuk. A bélés- oldal és vállvarrásába foglalt 128. és 129. fig. szerint szabott szakettel és vállgallért selyem bélés és kemény betéttel látjuk el; ehhez hasonlóan a 131. fig. után vágott és az ujjakra varrt szélén letűzött közelőt is. Mai mintáivunk 60. fig. adja a fent ráncba letűzött ujjakat.

1. sz. Ruha nyakkendővel. Szab. és a ruha hátsó képe: mintáiv XXVI. sz. 127-131a. fig. Kieg. szab. részeket lásd a mintáivén és magy. A laza színű kelméből készült ruha szoknyáját izezeten csoportokba tűzött öltés sorok ékítik a szoknyán 12 cm. távolságban, az alsó szélétől 4 cm. szélesen, a derék szakett részeim pedig vonaljelzés szerint 3 cm. szélesen dolgozva. A vállgallér 2 és 4 cm. távolságban a szélétől bevágjuk és laza szín selyemcsíkot csusztatunk a bevágott kelme alá. A 127. fig. szerint szabott, balra átkapcsolt betétet és ennek 130. fig. szerint esücskösen szabott állógallérját hasonló tafota fűdi, a melyet részben hajtasokba varrtunk. Ugyanilyen tafotából készül a fekete bársonyszalag figurákkal díszített és a betétre erősített nyakkendő. Ehhez két 45 cm. hosszú, 13 cm. széles, lent hegyesre vágott tafotaesik kell, a melyeket fent csokor, középen pedig rozettára erősített fekete bársonyfigura fog össze. A bélésderekát a január elején megjelent számunk 2-5. fig. adja (ugyanezen mintáiv I. fig. után vágjuk a szoknyát), ennek előli részét ott, ahol a betét és a szakett nem takarja, valamint, az oldal és hátrészt ez utóbbiakat egyben sima szövettel borítjuk. A bélés- oldal és vállvarrásába foglalt 128. és 129. fig. szerint szabott szakettel és vállgallért selyem bélés és kemény betéttel látjuk el; ehhez hasonlóan a 131. fig. után vágott és az ujjakra varrt szélén letűzött közelőt is. Mai mintáivunk 60. fig. adja a fent ráncba letűzött ujjakat.

2. sz. Ruha bársonyszalag díszítéssel. Szab. és hátsó kép: mintáiv XXVIII. sz. 138-142a. fig. Kiegészítő szabásrészeket lásd a mintáivén és



10. sz. A 61. szám



11. sz. A 7. szám részai kb16n.

selyem alsószoknya lényezőjére fércelni. Az utcán pláne nehéz vele járni, mert fölemelni alig lehetséges, a ránc szétszalad. A súlya is természetesen nagyobb, mint az eddigi szoknyáké. A mi pedig az anyagát illeti, hát egy igazán tökéletesen szép ráncos szoknyát jóformán csak finom vékony posztóból, doublé-kasmirból avagy sűrűn szövött angol sevíből lehet készíteni. A könnyebb fajta kelmék nehezen állják a vasalást. Egyébről, mint a szoknya alapos változásáról, még alig írhatunk, a mi t. i. a tavaszi divatot illeti. Az ilyen szoknyát vagy angol derék, vagy egy smizett vagy himzett ingbluz fölé húzott rövid kis bolero egészíti ki. Az ingbluzok gallérját hosszú nyakkendővel csavarják körül, a melynek két végét rendszeren az övvel szorítják le. De a szép nyakkendőknél egyéb sokféle formája szintén divatos. A mi az egy színű, például fekete, sötétkék stb. egészen sima tavalyi angol szoknyákat illeti, a melyekhez könnyen lehet illő kelmét hozzá szerezni, takarékos asszonyaink olyan formán divatosítják őket, hogy hátul egy ékbe rakott, fönt letűzött ráncokba fektetett, lent kiugró bő lapot tehetnek rája. Mások ugyanilyen lapot még két oldalt is alkalmaznak; ezzel a szoknya megfelel a legújabb formának. Megjegyzem, hogy a ráncos szoknya is a hány anyyi féle. Az egyiket hátra felé, a másikon előre hajol a ránc. Vannak még egészen széles, mind egyfelé fektetett ráncba rendezett szoknyák is. De valamennyinek a ráncja le van fönt tűzve és csak lent szabad.

Még egyet, az ilyen szoknya elkészítésé nagy ügyességet és pontosságot kíván, oly pontos fölpróbálást, mint a legsimább angol derék, mert egészen az alakra kell fönt simulnia.



7. sz. Öltözék mosógallérral 4-6 éves fiúnak. Ehhez 13-15. sz. Szab., magy.: mintáiv XX. sz. 82-92. fig.

posztóruha állógallérját és közelőt 14 cm. széles fekete bársonyszalag hurkokkal díszítjük. A jobb előli felsőszövet csuesára csattal ellátott bársonyszalag rozettát varrunk. Az előli kapesos bélésderekát, állógallért és ujjakat január 1. számunk 2-5., 11. és 12. fig. szerint szabjuk. Az előbbire jobbra fölvarrt, balra átkapcsolt, szegélyekbe varrt tengerészkek selyem betétet alkalmazunk. (139. fig.) A 140. fig. után szabott hátsó vállpántot hasonló szövethől készítjük. Az állógallért és a 3 cm. széles közelőt ugyancsak szegélyekbe varrt selyemből vágjuk.

A hát- és oldalrészt egyben sima szövettel takarjuk, az elejét pedig a 141. fig. szerint szabott, lent kereszt és pont szerint berakott szövettel. A jobb felsőszövet-rész áthajlik a baloldalra és a felsőszövethez erősített, a 142. fig. szerint vágott és a hátsó vállpánton folytatódó vállgallérhoz hasonlóan vonaljelzés szerint tűzessorokkal van díszítve. A vállgallér jobb átkapcsolt első szélét fekete bársonnyal béleljük és a pontozott vonal mentén kihajtjuk. A balrész szélét jelző vonalat, valamint a bársonypántok fölvarrását jelző csillagot úgy a vállgalléron, mint az előli felsőszöveten tekintetbe kell venni. A teljesen bélelt, 46 cm. magas betétet ellátott és a kis rajz 138. fig. szerint szabott harangszoknya előli egymásra hajlik és a jobb előli szélén többszörösen le van tűzve. A bal szoknyarész előli csak középig ér és számjelzés szerint a jobb szoknyarész alá van fércelve. A csipőbevarrásokkal, hátul kereszt és pont szerint berakott és 7 cm. hosszában letűzött, ráncal zúktított szoknya felsőszélét keskeny lényözbe foglaljuk, melyet acélesattal díszített 3 cm. széles bársonyöv takar.

9. sz. Ruha 8-10 éves leánynak. Ehhez 12. sz. Szab.; mintáiv XII. sz. 36-44. A vörös gyapjuruha hátulkapcsos derekát az állógallérral, valamint



5. sz. Kötény ujjakkal keresztöltéssel díszítve 3-5 éves leánynak. Ehhez 11. sz. Szab., magy.: mintáiv XXIX. sz. 143-147. fig.



6. sz. Kötény 1-2 éves gyermeknek. Szab., magy.: mintáiv XXX. sz. 148-150. fig.

a felsőujjakat rajz szerint fehér atlaszszal és erős gipüresipkével fedjük; az atlasz-részeket túlerő gyapjureszket és az övet pedig fehér selyemmel tűzzük le három sorosan. Ugy a bélés szoknyát fedő tunikát, a fodor alatt a szoknyát, mely a tunikával és a derékkal össze van varrva, felsőszövet borítja. Kis gyöngyház-csattokkal díszítjük a felsőszövet pántszerű részeit és az ujjakat. A derék hátul láthatlanul gombolható. A bélés szoknyát a fodorral a kis rajz 36 a-d. fig., a tunikát a kis rajz 37a. és b. fig. adja; a 37a. fig. szerint egy részt, a 37. fig. szerint két részt szabunk, még pedig a bal részt legömbölyített alsó sarokkal. A jobb részt 10-től az alsó szélig összevarrjuk az előli lappal és ezután varrjuk fel a hátul kereszt és pont szerint ráncbarakott tunikát, még pedig úgy, hogy a legöm-



8. sz. Ruha 4-6 éves leánynak. Szab., magy.: mintáiv V. sz. 21-30. fig.

9. sz. Ruha 8-10 éves leánynak. Ehhez 12. sz. Szab.; mintáiv VII. sz. 36-44. fig.



17. sz. A 19. szám háta.

18. sz. A 41. szám háta.



pezeve. A szoknya teljesen bélelt, alul körskörül betéttel van ellátva, hátul állóránccokba rakva és 3 cm. széles lényöbe foglalva. A bélésderék szabását az ujjakkal és állógallérral, a fent nevezett mintaiv 2-5., 11. és 12. fig. adja. A derék hát- és a 2. oldalrészét egyben borítja a felsőszövet. Az 1. oldalrészét pedig külön. Az előrész felsőszövetét, melynek jobb izezett része a balt födi, mai mintaivünk 77. fig. adja. A bal előli szél a kaposos bélésel összevarrjuk, a jobbat a szélén selyemmel bélelve és lettízve szabadon hagyjuk. A szegélyeket a jelzett vonalak között dolgozzuk ki, a kellő szövetet hozzáadjuk. Mindkét felsőszövetrészt alul kereszt pontszerin ráncba szabjuk.

21. sz. Nyakbodor szalag-foglalással. 48 cm. hosszú, 4 cm. széles fekete atlaszpánt, vége felé 2 cm. szélesre lekeskenyítve, képezi a 3 cm. széles, négyszeres laposráncba szabott, fekete krepp sifonbodor alapját. A bodor számára 3 m. hosszú, 14 cm. széles, a végén 8 cm. nyire lekeskenyített, mind-



21. sz. Nyakbodor szalagszegéssel.

két oldalán 1 cm. széles fehér bodrozott tafotaszalaggal szegett krepp sifonesikot használunk. A két sallang egy 63 cm. széles, 54 cm. hosszú krepp sifonesikból áll, ezt sűrűn pliszírozuk és rézsut kettévágjuk, úgy, hogy két részt nyerünk, a melyek-

nek egyik széle 14, a másik 40 cm. hosszú, ezeket a rézsut oldalukon szorosan összehúzzuk, a külső szélén kihúzzuk és szalaggal szegélyezzük. A bodor fölvarrását kis fehér szalagesokrok födik.

32. sz. Ruha galanddiszszel. Ehhez 36. és 38. sz. Szab. és magy.: mintaiv XXV. sz., 121-126. fig. Kiegészítő szabásrészeket lásd mintaivén és magy.



26. sz. Sétaruha szaketrészszel. Ehhez 27. szám. Szab. magy.: mintaiv XXII. sz., 105-110. fig. Kiegészítő szabásrészeket lásd a mintaivén.

szító szabásrészeket lásd mintaivén és magy. A fekete posztóruha disztét 1/2 cm. széles mohér galand képezi egyenes vonalban levarrva és négyszöget képező, hurkomba végződő galandcsoportokkal váltakozva, a melyeket külön



22. sz. A 31. szám háta.

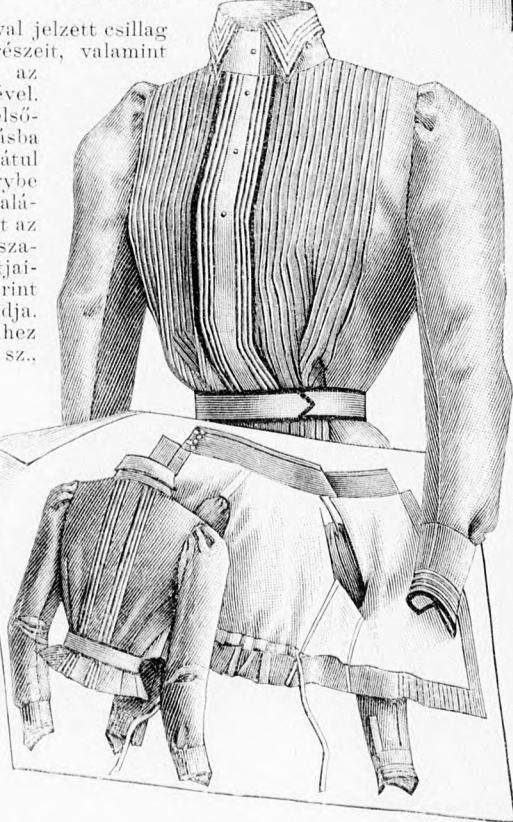


23. sz. Teához alkalmas kötény. Szab. magy. és a lényö: mintaiv XVIII. sz., 79. fig.

bölyített szélek találkoznak és az a-val jelzett csillag az előli középre jut. A derék bélésrészeit, valamint az ujjakat a 38., 39. és 40. fig. adja, az atlaszdisz fölvarrása helyének jelzésével. A 40. és 41. fig. szerint szabott felsőszövetet oldalt szám szerint a varrásba foglaljuk és lent elől behúzzuk, hátul ráncba szabjuk, azután a bélésel egybe varrjuk és úgy mint fent szöveticik alátűzésével biztosítjuk. A 42. fig. szerint az előli és hátsó pántok részére 4 részt szabunk, a melyeket a felsőszövet pántjaival keresztteződőleg rajz és kép szerint varrunk föl. Az állógallért a 43. fig. adja.

20. sz. Ruha galanddiszszel. Ehhez 29. és 30. sz. Szab.: mintaiv, XVI. sz., 77. fig. Kiegészítő szabásrészeket lásd mintaivén és magy. A 30. számú kép szerint készült disz fekete mohérgalandból és kis bevont gombokból áll. A disz irányának megjelölésére galandot fereclünk a szövetre. Az elkészítés egyszerű módja az eredeti nagyságu mintán látható. A hosszú hurkokat csak könnyedén erősítjük a szövetre, a felső rövid hurkokat pedig sűrűn rávarrjuk az iránymutató galandra és a szövetre is. Keskeny szegélycsoportok díszítik ezenkívül az előli felsőszövetet a galanddisz mellett, valamint az ujjakat 4 cm. nyire a gömbölyű rész alatt 7 cm. szélesen. A jannár 1. megjelent számunk 1. fig. után szoknyán a disz, a bal oldalon fut végig, egészen a szegélig. A bal oldallap szélesen simul a disztett első lap alá, egyuttal hasitékot ké-

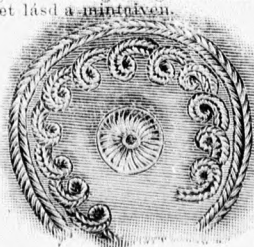
21. sz. Ruha galanddiszszel. Ehhez 29-30. sz. Szab.: mintaiv XVI. sz., 77. fig. Kiegészítő szabásrészeket lásd mintaivén és magy.



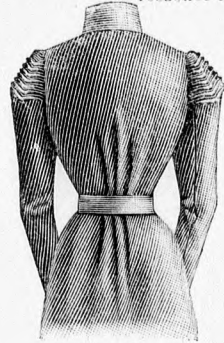
24-25. sz. Bluz előli színű szegélyekkel. Szab. magy.: mintaiv XXVII. sz., 132-137. fig. Kiegészítő szabásrészeket lásd a mintaivén.



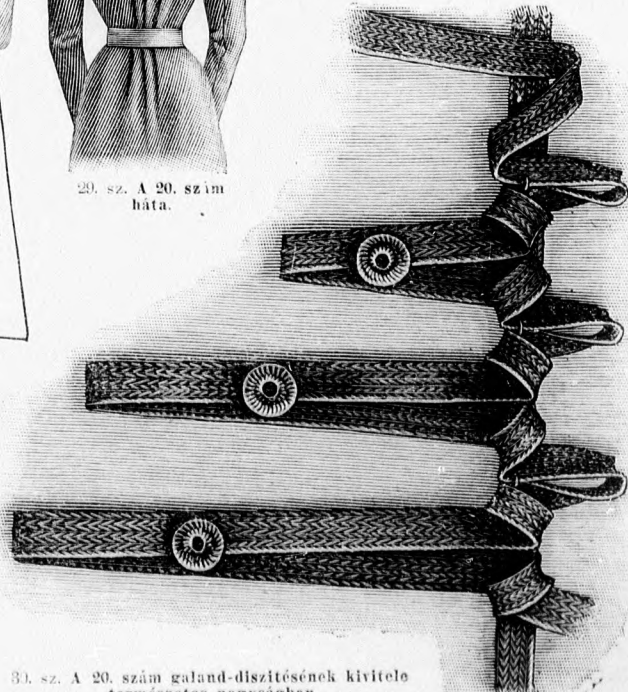
27. sz. A 26. szám háta.



28. sz. A 31. és 22. sz. sujtáskivar-rasa természetes nagyságban.



29. sz. A 20. szám háta.



31. sz. A 20. szám galand-disztítésének kivitele természetes nagyságban.

paszomántgombokkal ékítünk. A vállpántbetét és az állógallér fekete szegélyesortokba levarrt tafotából áll, gyönggyel kivarrt galanddal ékítve. A felsőszövet ujját 10 cm-nyire a gömbölyű résztől 11 cm. szélesen zsinór felett hasítékba varrjuk. A galandesortok mintáját a derékra a 36. számú kép adja természetes nagyságban. A hasonlóképpen kidolgozott tunikadisz nagyságát a mintaiv 126. fig. adja. A bélészetnyára három egymást könnyedén fűdő, 17 cm. széles, kerekre vágott fodrot varrunk fel. A bélészetnyát a fodorral, valamint a bélésderekat az állógallérral és ujjakkal január 15. megjelent számunk 15. és 1. fig. és a január 1. megjelent számunk 2-5., 11. és 12. fig. adja. Mai mintaivünk 121a. és b. fig. adja a tunikát, a melynek bal felét elől, csupán az eltérő vonalig szabjuk, a jobb pedig a középen tulér; a felső szélet csipő-



31. sz. Ruha bársony vállpánttal és sujtással kivarrva. Ehhez 22. és 28. sz. Szab. magy.; mintaiv VI. sz. 31-35. fig. Kiegészítő szabásrészeket lásd mintaivén.

bevarrásokkal, hátul pedig álló- és laposrincokkal szűkítjük. A tunikát és szoknyát egy lényöbe foglaljuk. A szoknyahasítékot elől alkalmazzuk. A 124. és 125. fig. után vágott vállpántbetéket a hátrészre és elől jobbra a bélésderékra varrjuk erősen, elől balra átkapcsolva. A felsőszövet-részeket a 122. és 123. fig. szerint szabjuk, a felső és jobb előli szélén szabadon hagyjuk, lent elől kereszt és pont szerint ráncba rakjuk, hátul pedig, hogy ne feszüljön, bevágásokkal látjuk el. A felsőszö-

32. sz. Ruha galanddíszszel. Ehhez 36. és 38. sz. Szab. és rajz; mintaiv XXV. sz. 121-126. fig. Kiegészítő szabásrészeket lásd a mintaivén és magy.

33. sz. Egyszerű egybensabott ruha. Szab. magy.; mintaiv XIX. sz. 80-81. fig. Kiegészítő szabásrészeket lásd a mintaivén.

34. sz. Ruha vállgallérral és elüti színű selyemszalagdíszszel. Szab. és hátkép; mintaiv X. sz. 57-61a. fig. Kiegészítő szabásrészeket lásd a mintaivén és magy.

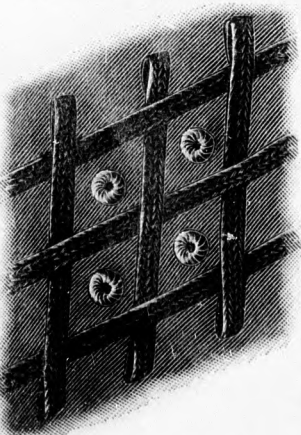
35. sz. Ruha szegély-, pánt- és elüti tűzessordíszszel. Ehhez 37. sz. Szab.; mintaiv XI. sz. 62-67. fig. Kiegészítő szabásrészeket lásd a mintaivén és magy.

vetet alul, valamint az ujjkivágásoknál a bal előli szélén, a mely számára a vonal elő van rajzolva, a béléssel egybefoglaljuk, a jobboldalt pedig átkapcsoljuk.

34. sz. Ruha vállgallérral és elüti selyemszalagdíszszel. Szab. és hátkép; mintaiv X. sz. 57-61a. fig. Kiegészítő szabásrészeket lásd a mintaivén és magy. A szürke gyapjúruha vállgallérját, kézelőjét és a 3 cm. széles ripszövet 1 cm. széles lilaszínű selyem pánt, keskeny fehér selyem alátűzött szellővel díszíti. A teljesen bélelt 20 cm. magas betéttel ellátott szoknyát, valamint az elől káposos bélésderekat és a hátul káposos állógallért január 1. megjelent számunk 1-5. és 50. fig. adja. A mai mintaivünk 58. és 59. fig. után vágott vállgallért fűt vállpántszerűen, a sima vonalon kissé rugig az állógallérhoz hasonlóan fehér atlaszszal borítjuk és aztán fedjük tarajosan húzott kreppszifonnal. A vállgallért gyapjúszövetből készítjük és betét, valamint béléssel látjuk el. A bélésderék hát- és 2. oldalrészét együtt borítjuk a hátsó közepén 6 szalmaszál szélességű szegélyekbe levarrt felsőszövettel, az 1. oldalrészét külön simán borítjuk. Az elsőrészeket az 57. fig. szerint szabott, alul kereszt és pont szerint ráncba rakott felsőszövet fűdi. A balrész csupán a belső vonalig terjed, míg a jobb rész, a mely a sima vonalon belül szegélyekbe van levarrva (a szövetet ezek számára hozzáadjuk) a vállgallérral együttesen balra átkapcsoljuk. A bélészel egyforma lőségűujjakat a 60. fig. adja, a

gömbölyű résznél bevarrással szűkítjük és a kéznél a 61. fig. szerinti kézelővel látjuk el.

35. sz. Ruha hajtáspánt és elüti tűzessor díszszel. Ehhez 37. sz. Szab.; mintaiv XI. sz. 62-67. fig. Kiegészítő szabásrészeket lásd a mintaivén és magy. A vörös-barna posztóruha derekának köröskörül egybefüggő felsőszövetét, valamint az ujjakat és a felsőszoknya felső részét hosszában keskeny álló hajtásokba varrjuk. A hajtások részeket 1 cm. széles, fehér selyemmel ekkosan felvarrt posztópánttal díszítjük. A ruha számára az elől káposos bélésderekat, az állógallért és az ujjalapot a január 1. megjelent számunk 2-5., 11. és 12. fig. adja, a bélésderék kapcsolását 16 cm. széles, festett, rózsaszínű selyembetét fűdi, míg a derekat egybeült a fent említett és a 63. fig. szerint a behajtás tekintetbe vételével felsőszövettel borítjuk. A felsőszövetnek rajta hagyott vállrészei vannak és ezért csupán a duplaponttól az a dupla pontig foglaljuk a karöltőbe. A balrész csupán a belső vonalig szabjuk, mintán a jobb, éregombokkal díszített részt, kissé balra átkapcsoljuk, a felsőszövetet alul jelzés szerint behuzzuk. Rózsaszínű selyemmel béleljük egy a 64. fig. után vágott és a felsőszövet előli szélet határoló hajtókát, mint a 65. fig. szerint szabott áthajló gallér és a 67. fig. szerint készített bélelt kézelőket 12 cm. széles, fekete atlasz nyakkendőket esavarunk az állógallér körül, elől esokorba köté és a 44 cm. hosszú végőit a derékra erősítjük. Az ujjakat a kéznél, a 66. fig. által rövidítve adott rész szerint, ekkokba vágjuk, a melyek a kézelőkre



36. sz. Részlet a 32. számhoz.



37. sz. A 35. szám háta.



38. sz. A 32. szám háta.

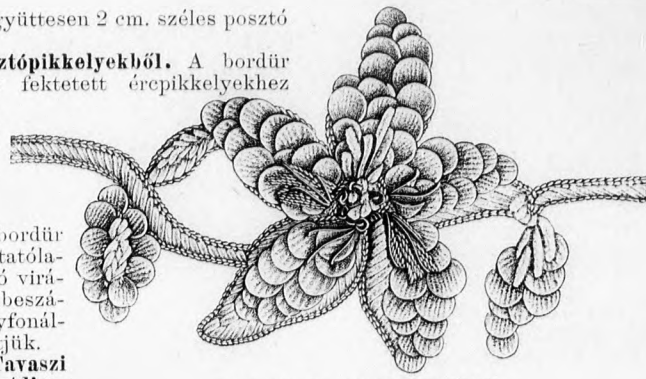


39. sz. Gallér és hátrát-mintaiv I.

hajlanak. A kis rajz 62. fig. adja a felsőszövet szoknyát, a melynek részeit számjelzés szerint varrjuk össze, az előli felső részt az összevarrás előtt hajtásokba varrjuk, amelyhez a szövetet hozzáadjuk. Megjegyzendő, hogy az előli alsórészt a cakkjaival szorosán a felső hajtásos részre tűzzük. Utóbbin a január 15. megjelenésünk 15. fig. szerint vágott bélés szoknya bőségének megfelelőleg toljuk össze a szegélyeket. A hátsó szoknyalapot, a 4 keresztet a pontra téve ráncba rakjuk és a pontozott vonalon letűzzük. A ráncokat a külső törésükön, a szoknya szegélyéig keskeny hajtásba varrjuk. A bélés és

felsőszövet szoknyát együttesen 2 cm. széles posztó övbe foglaljuk.

40. sz. **Bordür posztópikkelyekből.** A bordür tubarózsáit egymásra fektetett érepikkelyekhez hasonló fehér posztópikkelyekből állítjuk össze a szárat és kelyheket fehér selyem zsenliából képezve. A bordür többi folytatódóan futó virágainak bibeszálait aranyfonálból készítjük.



40. sz. Bordür posztópikkelyekből.

41. sz. **Tavaszi ruha pántdísszel.** Ehhez 18.

sz. Szab.: mintaiv III. sz., 8-15. fig. Kiegészítő szabásrészeket lásd a mintaiv és magy. A divatos színű posztóból készített szoknyából és selyemmel bélelt köpenyszerű részből álló ruhát 2 cm. széles vágott szélükön letűzött pántok díszítik kép szerint. A köpenyt a 9-15. fig. szerint készítjük, a 9. figurán a behajtás kiegészítésével és a 9-11. figurát a kis rajz adatainak megfelelőleg meghosszabbítjuk. Az első részen a bevarrást a nyakkivágásnál, valamint az oldalbevarrásokat és a bal részt jelző vonalat tekintetbe kell

venni. A jobb első részt 20 cm. széles betétváson és barna bársonnyal béleljük, azután a pontozott vonal mentén hajtókaszérien kihajtjuk, a baloldala hajlik át (láthatatlan gombolás). A váll és a magasán álló gallér-



41. sz. Tavasz i iltüzet szalagszeréssel. Ehhez 18. sz. Szab.: mintaiv III. sz., 8-15. fig. Kiegészítő szabásr. lásd a mintaivén és magy.

42. sz. Rövid nyitott tavasz i kabát pántdísszel. Szab., hátkép és magy.: mintaiv IX. sz., 51-56. fig. Kiegészítő szabásrészeket lásd a mintaivén.

43. sz. Kabát tűzött iltedisszel. Ehhez 59. és 60. szám. Szab., magy.: mintaiv VIII. sz., 45-50. fig.

44. sz. Ruha pántdísszel. Szab. és a szoknya elője nyitva, valamint a ruha hátsó képe: mintaiv XXI. sz., 93-104b. fig. Kiegészítő részeket lásd a mintaivén és magy.

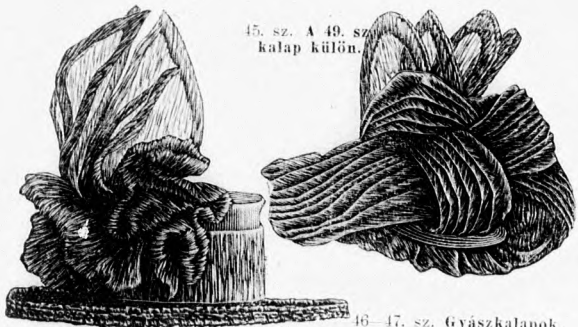


részeket keményítjük és bársonnyal látjuk el. A gallér-részt hátul kereszt és pont szerint ráncba szedjük, oldalt vállrácokkal szükítjük és az összes részeket számszerint összevarrjuk. Az ujj szabását mai mintaivünk 50. fig. adja. A teljesen bélelt, 30 cm. magasan betéttel ellátott szoknyát a kis rajz 8. fig. szerint szabjuk. Az előlapot vonal és számszerűs szerint az oldalra tűzzük. A szok-

nyva felső szélét csipőbevarrással, hátul pedig mindkét keresztet pontra téve dupla laposrác-  
ca szükítjük és keskeny lényő-befog-laljuk.  
44. sz. Ruha pánt-diszel. Szab., a szok-nyá-nyított elő-része és a ruha hátképe: mintáiv XXI. sz., 93-104b. fig. Kiegészítő szabásrészeket lásd a mintáiv és magy. A barnás szinezetű lodenruha díszét a derékon és szoknyán rajta hagyott kis sarga ércesatokkal díszített pántok képezik. A bélésderékát a 94-97. fig. adja, a hát- és oldalrészeket együttesen sima felsőszövetvel borítjuk, azután a 102. fig. szerint szabott hátsó díszrész a hát középre tűzzük. Az első rész kapcsolását, a 98. fig. szerinti, fönt jobbra erősen felvarrt és balra átkapcsolt betét fűdi, a melyet a február 1. megjelent számunk 52. fig. szerint vágott állógallérhoz hasonlóan áttűzött barna bársonyból készítünk. Az ellenő-részhez simuló mellényrészeket a 99. fig. szerint szabjuk, elől-széleikkel egymást fűdik, a pontozott vonal mentén pedig ki vannak hajtva. A mellényrészt a 103. fig. által adott áthajlógallérrészekhez hasonlóan, dupla fehér posztóból készítjük és bársonyszalaggal, valamint zsenília pöttyökkel díszítjük. Egyébitt a bal elő-részt, a 101. fig. szerinti bal felső-

nyva felső szélét csipőbevarrással, hátul pedig mindkét keresztet pontra téve dupla laposrác-  
ca szükítjük és keskeny lényő-befog-laljuk.  
44. sz. Ruha pánt-diszel. Szab., a szok-nyá-nyított elő-része és a ruha hátképe: mintáiv XXI. sz., 93-104b. fig. Kiegészítő szabásrészeket lásd a mintáiv és magy. A barnás szinezetű lodenruha díszét a derékon és szoknyán rajta hagyott kis sarga ércesatokkal díszített pántok képezik. A bélésderékát a 94-97. fig. adja, a hát- és oldalrészeket együttesen sima felsőszövetvel borítjuk, azután a 102. fig. szerint szabott hátsó díszrész a hát középre tűzzük. Az első rész kapcsolását, a 98. fig. szerinti, fönt jobbra erősen felvarrt és balra átkapcsolt betét fűdi, a melyet a február 1. megjelent számunk 52. fig. szerint vágott állógallérhoz hasonlóan áttűzött barna bársonyból készítünk. Az ellenő-részhez simuló mellényrészeket a 99. fig. szerint szabjuk, elől-széleikkel egymást fűdik, a pontozott vonal mentén pedig ki vannak hajtva. A mellényrészt a 103. fig. által adott áthajlógallérrészekhez hasonlóan, dupla fehér posztóból készítjük és bársonyszalaggal, valamint zsenília pöttyökkel díszítjük. Egyébitt a bal elő-részt, a 101. fig. szerinti bal felső-

46-47. sz. Gyászkalapok. A 46. számú képen



45. sz. A 49. sz. kalap külön.

46-47. sz. Gyászkalapok.



48. sz. Az 52. szám háta.



51. sz. Egyszerű gyászruha. Ehhez 53. szám. Szab., magy.: mintáiv XII. szám, 98-70. fig. Kiegészítő szabásrészeket lásd a mintáiv.

szövetvel és a jobbot 100. fig. szerinti jobb felsőszövetvel borítjuk. Míg a bal felsőszövetrészt elől bevarrással szükítjük, addig a jobbot ugyanott, kereszt és pont szerint, a pontozott vonal mentén ráncokba tűzzük le és a rajta



52. sz. Gyászruha zsakettreszkekkel. Ehhez 48. sz. Szab., magy.: mintáiv XIII. sz., 71-72. fig. Kiegészítő szabásrészeket lásd a mintáiv.



49. sz. Kendő és kapot gyászhoz. Ehhez a kalap külön a 45. sz. alatt.

bemutatott gyászkalap matrőzfornmáját kaszmirral borítjuk, a karima szélét pedig kreppbodorral szegélyezzük. A fejrész 6 cm. széles kreppesikkal vesszük körül, oldalvást pedig a magasan álló dróttal keményített végek mellé krepprozettát alkalmazunk. A 47. számú kép petinetalpra dolgozott kalap kerék fejrészét sima, a magasan felhajtott karimáját pedig szegélyekbe levart kreppel borítjuk fel. Négy szárnyesrész rész három részből álló szegélyesikből való kreppesomóval összetartva alkalmazunk elől. A fejrész széle körül kreppesikot esavarunk.

49. sz. Kendő és kalap gyászruhához. Ehhez a kalap külön 45. sz. kép. A sülkendők előkelően egyszerű divatja legjobban illik a gyászruhához. Mintánk finom gyapjuripsz-kelme 364 cm. hosszú, 182 cm. széles és először is négyzög kendőnek van össze-hajtván és csak azután sarkosra. Egy 17 cm. széles kreppesik egy ekür a kendőt, hogy a felső és alsó sark egyformán

50. sz. Egybensabott ruha mély gyászhoz. Ehhez 54. sz. Szab.: mintáiv I. sz., 1-3 fig. Kiegészítő részek a mintáivén és magy.

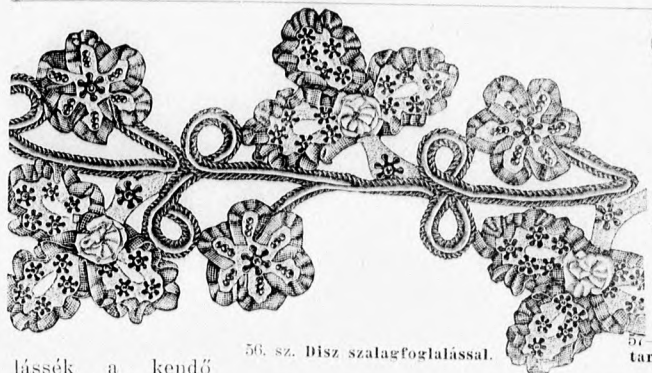


53. sz. Az 51. sz. hátsó része.

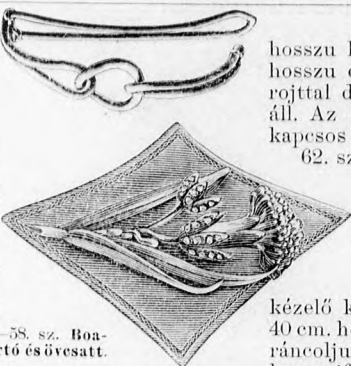
54. sz. Az 50. sz. hátsó része.



55. sz. Rövid kabát gyászhoz. Szab., a kabát háta és magy.: mintáiv XXIV. sz., 116-120a. fig. Kiegészítő szabásrészeket lásd a mintáivén.



56. sz. Disz szalagfoglalással.



57-58. sz. Boatartó és övesatt.

lássék a kendő összehajtása után. A kiesi, simán kreppel bevont, elől hájtásos kreppel díszített kapott kengyel-szerű széle 22 cm. széles és 2 cm. távolság-közökben keskeny, állóhájtásokba van varrva. 4 cm. szélesre három rücsbá rakva és a csücskös széle mentén a kapóra van erősítve. A csik alatt erősítjük meg a 123 cm. hosszú, 77 cm. széles fátlyót, egyik csücskénél fogva a kapóra. Berakott, elől csokor alatt kapcsolt kreppcsik szolgál kötőszalaggyanánt.

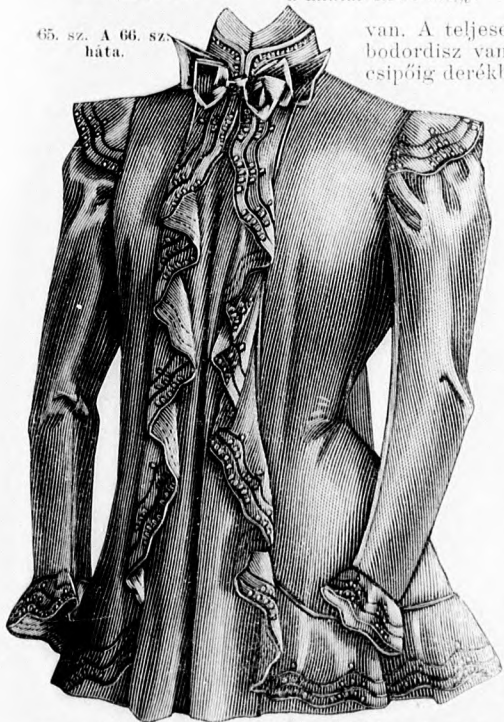
50. sz. Egyben szabott ruha mely gyászhoz. Ehhez az 54. sz. Szab.: mintáiv I. sz., 1-3. fig. Kiegészítő részeket lásd a mintáiv és magy. Kreppelt gyapjukelméből készült a ruha, angol krepp és 1 cm. széles mohairgaland, a melyet a krepptől 1 cm. távolságban csoportosan apró karikákat képezve alkalmazunk, a dísz. Elöl a középső kreppdisz, a mely lent körülírtva folytatódik és a melynek végét 1 cm. széles krepppánt fedi, a mintán jelezve



63. sz. Ruha ráncolt derékkal és pántdiszszel áldozoknak. Az ujjak szab.: mintáiv XVII. sz., 78. fig. A szoknya és derék szabását lásd a mintáiv és magy.

64. sz. Ruha hájtásdiszszel áldozoknak. Ehhez 10. sz. Szab.: mintáiv XV. szám, 75-76. fig. Kiegészítő szabásrészeket lásd a mintáiv és magy.

65. sz. A 66. sz. háta.



66. sz. Pongyolakabát fodordiszszel. Ehhez 65. szám. Szab.: mintáiv XXXI. sz., 151-153. fig. Kieg. szabásrészeket lásd a mintáiv.

van. A teljesen kreppel fedett galléron hátul bodordisz van. A hátul gombos ruha derékát a csipőig derékbéléssel, azon alul szatinnel bélelhetjük. A kiszabásnál az 1-3. fig. behajtása kiegészítendő és az 1-3. fig. szerint két-két részt szabunk, a melyeket számjelzés szerint illesztünk össze. A kis elvarrásokokat a bélésen alkalmazzuk, míg a középső varrást és a hosszú bevarrásokat a kreppdiszszel takarjuk. Hátul keresztet pontra illesztünk. Az ujjá és állógallér mintáját január 1. számunk 11. és 12. fig. adja.

56. sz. Diszítő-zsinór szalagfoglalással. Szürke selyem-zsinórra erősítve dolgozzuk a dísznek leveleit és virágait ezüst-pillangóval kivarrt fehér zsinórral. Minden virágot és levelet keskeny ráncolt szürke atlaszszalag foglal.

57-58. sz. Boatartó és övesatoló. Az 57. sz. mintán egy kapesos tű tartja össze a boa két részét arany és ezüst gyűrűzetével. A sajtáságosan szögletes, fénytelen ezüst lapos övesattot, 68. számú gyémántokkal kirakott arany szegfűszál ékíti.

61. sz. Rójtos nyakkendőcsokor. Az egyszerű nyakkendőcsokor két 10 cm. és egy 8 cm.

hosszu hurokhát, valamint egy 10 cm. hosszú csücskösre vágott, bogozott rojttal díszített 11 cm. széles végből áll. Az egésztest boggal erősítjük egy kapesos tűre.

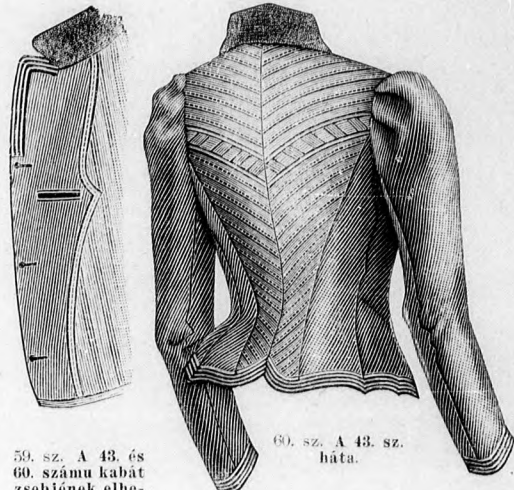
62. sz. Gallér mellfodorral. A hátul kapesos, kétoldalt kerek csücskös-kökkel-szabott gallért négy piros-fekete paszpollal közbe fogott tafotaesik fedi. A mellfodorra egy 56 cm. nagyságu tarkán mintázott kreppsfon kézelő kell, a melynek egyik csücskét 40 cm. hosszan bevágjuk és sűrűn beráncoljuk. A külső széleit keskeny piros kreppsfonbodorral ékítjük. A levágott csücskökből csokrot készítünk és ezt az összehuzott fodorral együtt boggal erősítjük a gallérra.

63. sz. Ruha ráncolt derékdiszszel és pántdiszszel először áldozók számára. Az ujjá mintája a mintáiv XVII. sz., 78. fig. A szoknya és derék szabását lásd a magy. A fehér ruhá hátul kapesos derékbélését, állógallérját és ujját jan. 1. számunk 32-37. fig. adja. Ha a bélést összevarrtuk, főt pántformán borítjuk dudorosán ráncolt, egyebütt pedig csak főt és lent ráncolt molal. A derék szélét övszerűen pántokkal díszített sima kelmével fedjük. A fehér szaténal alábélelt február elején megjelent számunk 23. fig. szerint szabjuk a szoknyát a derék alá kapesoljuk. A szélét moll pliszével és 6-8 cm. széles pánttal díszítjük. A vállon a bélés szerint és a pántrészeknek megfelelően ráncolt ujját lent kézelőszerűen ékítjük pántokkal. Melltájtól és fehér virágkoszorú egészítik ki a ruhát.

64. sz. Ruha hájtásdiszszel először áldozók számára. Ehhez a 10. sz. Szab.: mintáiv XV. sz., 75. és 76. fig. Kiegészítő szabásrészeket lásd a mintáiv és magy. A fehér kasmirruha bélelt szoknyáját egy felül hájtásokba varrott fodor ékíti, a melynek felvarrását egy 3 cm. széles pánt takarja. A 75. fig. kis rajza adja a fodor mintáját. A január 1. számunk 32-37. fig. szerint szabott hátulkapesos derék bélést, elől és hátul kép szerint csoportos hájtásokba varrott kasmirral borítjuk. Ez alatt hátul egyben borítunk egy-egy hát- és oldalrészt. főt simán vett, lent kissé ráncolt kasmirral. Az elől rész felső szövetét mai mintáivünk 76. fig. adja. Ezt is lent ráncolni kell, fent pedig úgy, mint a hátat keskeny pánttal a betétre tűzni. Az övet hátul csokorba kötött ripszalag képezi. Virág és fátlyól egészíti ki a ruhát.

67. sz. Tavaszi kalap szalagdiszszel. A baloldalt felcsapott karimájúdivatszín kalapot sárga szalagcsokrok ékítik. Lila mákvirág támogatja a csokrokat.

68. sz. Tavaszi kalap gázfátlyóval. A lila kalap szélét lila barszong foglalja. A kalap díszét megtekert lila gázfátlyól, fehér csipkecsokor és hortenzia-virág képezi. Elöl gyémántboglár szorítja le a fátlyót.



59. sz. A 43. és 60. számú kabát zsebjeinek elhelyezése.

60. sz. A 43. sz. háta.



61. sz. Nyakkendő rójtosdiszszel.



62. sz. Gallér mellfodorral.

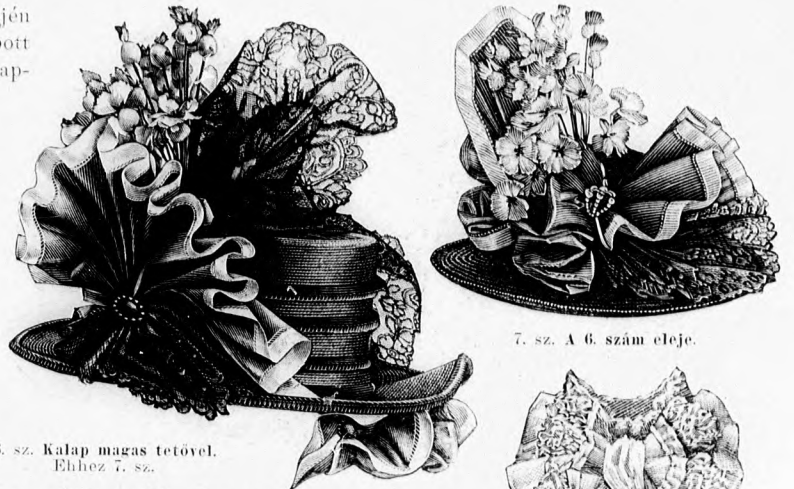


67. sz. Tavaszi kalap szalagdiszszel.

68. sz. Tavaszi kalap gázcsokorral.

1. sz. Florenai kalap virág- és szalagdíszszel. Ehhez 52. sz. A kalap közepes magasságu fejrészt, félkoszoruban, rózsaszínű teljes rózsák veszik körül, elől levélesomóba végződve; ehhez baloldalt rozettaszerű dísz csatlakozik. Ez utóbbi a magasra felhajtott karimán túlértőleg (lásd 52. számú képet) négy darab 20 cm. széles tűzessorszerűen szegett, rózsaszínű selyem kacsokból áll, hátraeső rojtos végekkel; ezen díszben, díszítik vammak

vel van borítva. A vállpántot a január elején megjelent számunk 2-5. fig. szerint szabott bélésderékhoz erősítjük baloldali vállkapcsolással. A 67. fig. után alul közepével együtt szabott, fent bevarrással keskenyített, előli felsőszövetet, alul ráncba rakjuk és a 68. fig. szerinti látsó felsőszövethez hasonlóan bevágással bővíttjük. Mindkét résznek behasított osillagtól kezdve szabadon hagyott vállrésze



6. sz. Kalap magas tetővel. Ehhez 7. sz.

7. sz. A 6. szám eleje.



van, a melyet a vállra kapcsolunk, az ujjak felvarrását befűdvé. Az előli felsőszövetet, melyre a vállpántot bal oldalon csupán az a) csillagig varjuk fel, ezen az oldalon, a bélésderék karöltőjére és oldalvarráására kapcsoljuk. A január 1. megjelent számunk szerint szabott ujjakat a mai mintáink 69. fig. által adott posztó kézelőkkel látjuk el. A szoknya számára a január 15. megjelent számunk 15. fig. után vágott bélészetet alul a kellő bőségben felsőszövettel borítjuk; azután a kis rajz 65a. és b. fig. után szabott, fűt behuzott, a bélészet, szoknyához hasonlóképen oldalhasítékkal ellátott tunikával együtt keskeny szövetővel fűdött lényöbe foglaljuk.



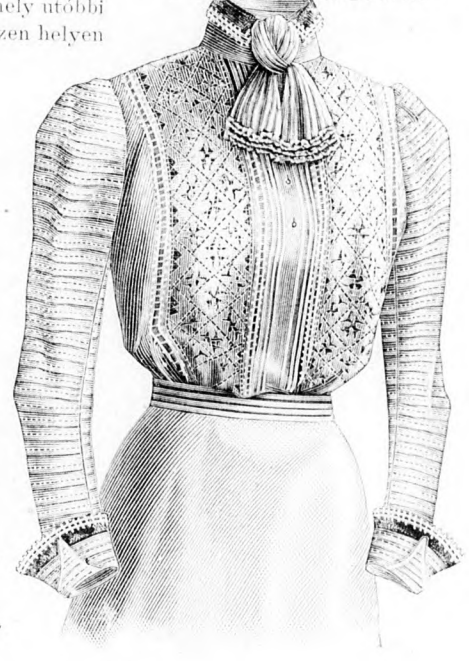
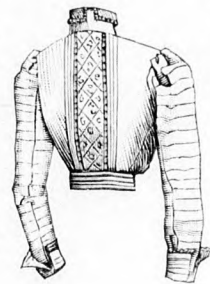
8. sz. A 2. sz. háta.



9. sz. Nyakdísz állógallérral.

6. sz. Kalap magas tetővel. Ehhez 7. sz. A fekete baszt kalap 10 cm. magas fejrészt 4 bársonyszalag veszi körül, szalmafonattal szegélyezve, a mely utóbbi az elől 10, hátul 8 cm. széles, ezen helyen behajtott karimát is szegélyezi. A dísz legyezőszerű, fehér szalaggal szegett, élénk vörös tafota képezi, fekete csipke és díszítivel kiegészítve, ezenkívül egy eszokor vörös hankalimál ékítve. Hátul a karima alatt egy tafotacsokor van a karimára erősítve.

9. sz. Nyakdísz állógallérral. A sifonbodorról szegélyezett



2. sz. Ruha tűzessorokkal díszítve. Ehhez 8. sz. Szab.: mintái XII. sz., 65-69. fig. Kiegészítő szabásrészeket lásd mintái és magy.

3. sz. Ruha bársony- és szegélydíszszel. Ehhez 8. sz. Szab.: magy.: mintái V. sz., 37-43. fig. Kiegészítő szabásrészeket lásd mintáink.

4. sz. Ruha sujtás és galanddíszszel. Szab.: magy.: mintái XIV. sz., 72. fig. Kiegészítő szabásrészeket lásd mintáink.



5. sz. A 3. szám háta.

tűzve. Kengyelre erősített rozetta van a magasra hajtott karima alá erősítve.

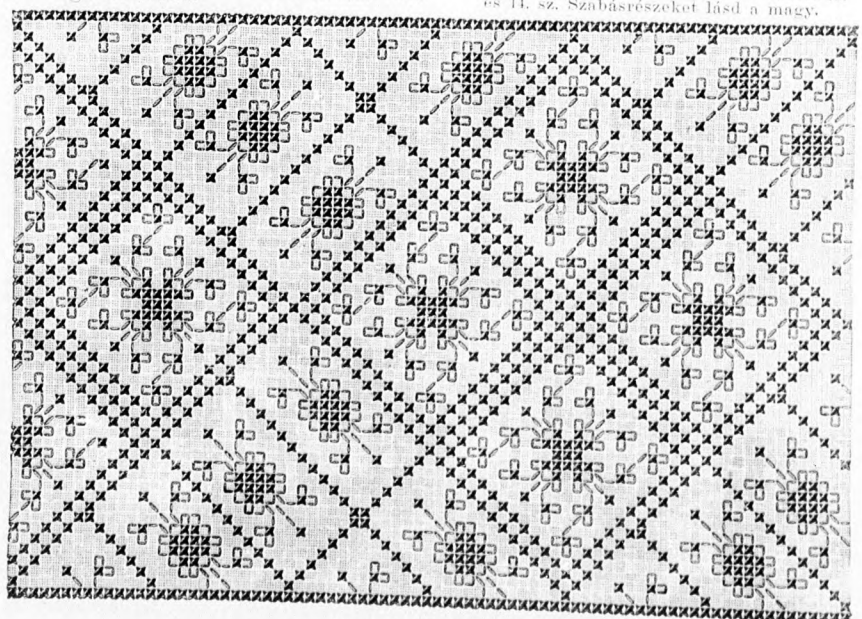
2. sz. Ruha tűzessorokkal díszítve. Ehhez 8. sz. Szab.: mintái XII. sz., 65-69. fig. Kiegészítő szabásrészeket lásd a mintáink és magy.

A fekete posztórúhát fehér tűzessorok és

figurák díszítik, a felsőszöveten, ujjakon és a tunika szoknyán, elől a derékon acélgombokkal vegyesen. A 66. fig. szerint keskeny szegélyekbe levart fehér selyemből szabott, első vállpánt, a hátrészt díszítve, hátul is folytatódik és a január elején megjelent számunk 50. fig. szerint ugyanily anyagból szabott állógallér, rézsutosan fekete csipke-



12-13. Alsoszoknya hölgyeknek. Szab.: magy.: mintái X. sz., 57-60. fig.



11. sz. Bordűr a 11. számhoz.

10. sz. A 11. szám háta.

11. sz. Blúz keresztöltéssel kivarva. Ehhez 10. és 11. sz. Szabásrészeket lásd a magy.



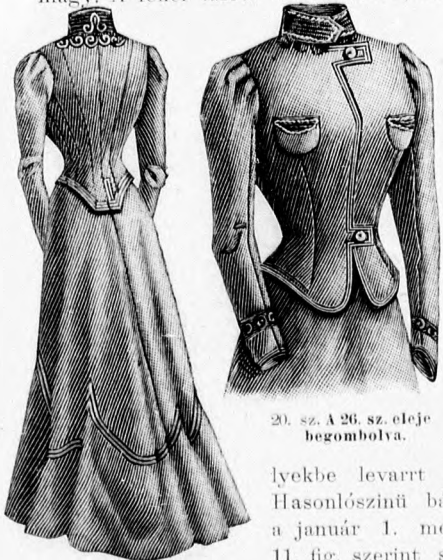
15. sz. Tavasz iltözet elütöszinü bársonydiszszel. (Nyitva és begombolva viselhető. Ehhez 21. 23. és 25. sz. Szab. és természetes nagyságban adott dísz: mintáiv XIX. sz. 89-100n. fig.)

16. sz. Ruha ráncba rakott szoknyával és zsakkettel. Szab.: mintáiv XXIV. sz. 123-132. fig. Kiegészítő szabásrészeket lásd mintáiv és magy.

18. sz. Ruha galanddiszszel. Ehhez 61. sz. Szab. magy.: mintáiv XXVI. sz. 134-136. fig. Kiegészítő szabásrészeket lásd mintáiv.

17. sz. Gallér sújtásdiszszel. Szabásrészeket lásd magy.

11. sz. Bluz keresztöltéssel kivarrva. Ehhez 10. és 14. sz. Szabásrészeket lásd a magy. A fehér tafota bluz számára, az elől kapesos bélést a február 1. megjelent számunk 50. és 51. fig. adja. A bélést a felsőszövet simán fűdi, alul azonban be van huzva és úgy elől, mint hátul tarka selyemmel him-

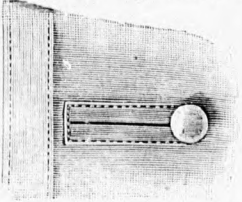


19. sz. A 26. sz. háta.

20. sz. A 26. sz. eleje begombolva.

lyekbe levart selyemrénc fűdi. Hasonlószinü bársonyból szabjuk a január 1. megjelent számunk 11. fig. szerint szabott állógallért borító és a február 1. megjelent

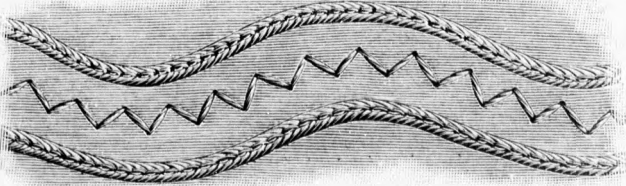
A keresztöltésű és a holbein müvü himzést a 14. számu kép adja, ezt előli részeken keskeny fehér csipke szegélyzi, hátul pedig szegély határolja. A kapesolást 6 cm. széles, türkiszszinü fejceskékkel díszített, szegélyekbe levart selyemrénc fűdi. Hasonlószinü bársonyból szabjuk a január 1. megjelent számunk 11. fig. szerint szabott állógallért borító és a február 1. megjelent



21. sz. A 15. sz. gomblyuk ki-dolgozása.



22-23. sz. A 15. és 25. szám háta.

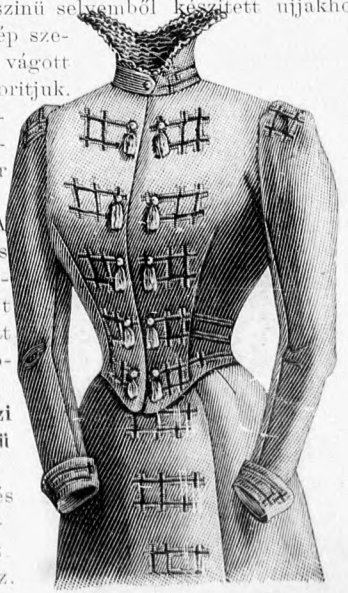


24. sz. A 27. sz. díszítése természetes nagyságban.

számunk 53. fig. után vágott lehajló gallért, valamint a 6 cm. széles kézelő szegélyezését is. A kézelőket a január 1. meg-

jelent számunk 12. fig. által adott, szegélyekbe levart türkiszszinü selyemből készített nijakhoz erősítjük és kép szerint csuesba vágott kézelőkkel borítjuk. Az előbb említett bársonyrészeket fehér csipkebetétek szegélyezik. A fehér, hodros krepzsabóval díszített bluzt keskeny, tűzött szövetűv szorítja le.

15. sz. Tavasz ruha elütöszinü bársonydiszszel. (Csukva és nyitva hordható.) Ehhez 21-23. és 25. sz. Szab. és a dísz eredeti nagyságu



25. sz. A 15., 22. és 23. sz. eleje begombolva.

kivitele: mintáiv XIX. sz., 89-100a. fig. A csinos, tetszés szerinti nyitott és csukott zakett derékkal hordható utcai ruha, tetszés szerinti színű, rózsaszínű tafotával bélelt posztóból készül. A ruha szoknyáját és derekát a mintáiv 100a. fig. által természetes nagyságban adott, fél szoknyafigurával és rózsaszínű tükröbáronnyal bélelt, áttört és rózsaszínű tűzsmunkával díszítjük. Hasonló tükröbáronnyal látjuk el, betét fölött, a vonalig a 91. fig. után szabott előli részt: ezen vonalra, a melynél az előli rész kihajtható, a szintén tükröbáronnyból való, külső szélén 1 cm. széles, posztószalaggal határolt és a 90. fig. szerint szabott mellényrészt varrjuk alá. A mellényrész előli szélén, a 21. számú kép szerint feltűzött posztópántokba ki-dolgozott gomblyukak és



ezüstgombok vannak a zakettderék gombolásához: az utóbbi előli részén a behajtás és a melléne tekintetbe veendő és a 25. számú kép szerint bársonygombbal és selyemrojttal látandó el. Az oldal- és hátrészeket a 92. és 93. fig. adja. Az ujjakat, 45-öt 45-re töve a karöltőbe foglaljuk és a 97-100. fig. szerint szám és rajz szerint összevarrjuk: a 95. és 100. fig. keményen béleljük. A 97. fig. a behajtás kiegészítendő. A derekat nagyon díszessé teszi a 94-96. szerint szabott gallérrészeknek sűrűn bodrozott, együttes rózsaszínű kreplisz bélelé. A szám szerint összevarrt és előli 28-tól szabadon hagyott gallérrészeket betét fölött felsőszövet borítja. A 25. számú kép szerint az előli részek előli szélét egymásra is hajthatjuk, a gallér sarkait egymásra gombolva. A szoknyát a kis rajz 89. fig. adja, a b) fig. szerinti, kereszt és pont szerint ráncba rakott hátsó lapját, a a) fig. szerinti előli lapjára varrjuk felláthatatlanöltésekkel. Az oldalsó széleket keményen béleljük és látható módon díszítjük. A jobb beszegett szél előli fűdi a bal, fűnt hasítékot képezve. A hátsó lap ráncait belül 40 cm. hosszúságban, fölülről 14 cm. h., gumiszalagra erősítjük. A fekete szalmafonatu kalap díszít fehér gáz, fehér és fekete struccollakkal egyesítve képezi.



32. sz. A 31. sz. háta.



33. sz. A 36. sz. háta.

16. sz. **Ruha ráncba rakott szoknyával és zakettel.** Szab., mintáiv.: XXIV. sz., 123-132. fig. Kiegészítő szabásrészeket lásd mintáivén és magy. A csupán a nyakkivágásnál és a karöltő alsó szélénél fogva a derékra erősített zakettet és a gallért kék selyem ripszből szabjuk. Az ellenző és hajtóka sárga bársonyból a bélés felsőszöve, valamint az ujjak és a felsőszövet szoknya pedig kék gyapjuszövetből valók. A derékbelet az ujjakkal a január elején megjelent számunk 2-5. és 12. fig. adja, ezt az oldal- és hátrészekén együttesen gyapjuszövet borítja. Az alul esillagig behuzandó előli felsőszövet szabását a 125. fig., a balra átkapcsolt, a felsőszövet alá varrt ellenzőt a 124. fig. és a selyembélés, valamint betéttel ellátott ellenzőt a 126. fig. adja. A 127-130. fig. szerint szabott,

bélelt gallért a január 4-7. fig. adja. A hátrészekén mint a magy. nagyság, felfelé ki-felérő selyem sűjtés külső széleit 4 cm.



25. sz. Sétaruha lebhenyes derékkal és sűjtásdíszszel. (Nyitva és bezugombolva viselhető). Ehhez 30. és 29. sz. Szab.; mintáiv VI. sz., 44-52. fig. Kiegészítő szabásrészeket lásd mintáiv és magy.

27. sz. Gallér sűjtás és szárültéssel díszítve. Ehhez 24. sz. Szab., magy.; mintáiv XXV. sz., 133. fig. Kiegészítő szabásrészeket lásd mintáiv és magy. 28. sz. Tavaszí kabát tűzessorokkal díszítve. Szab., magy. és hátkep.; mintáiv IV. sz., 29-30a. fig.

24. sz. Rövid tavaszí kabát. Ehhez 38. sz. Szab., magy.; mintáiv III. sz., 21-28. fig.

30. sz. Tavaszí kabát ripszfoglalással. Szab., magy. és hátkep.; mintáiv XI. sz., 61-64a. fig. Kiegészítő szabásrészeket lásd mintáivén.

31. sz. Ruha m. Szab., magy. 137-138a. fig.

tafotával és betéttel bélelt zsakett, az összes varrása hosszában, valamint a külső szélén, egymás mellett kétszeresen át van tűzve és elől a hajtóka alatt a felsőszövetre van gombolya. A 131. és 132. fig. után vágott lehajló- és állógallért, a zsakett és a derék nyakkivágására erősítjük. A bélés-zsaknyát a január közepén megjelent számunk 15. fig. adja. Az oldalt szemközt rakott pliszébe, hátul két laposrácba rakott felsőszövet szoknyát mai mintáivunk kis rajzának 123. a-c. fig. adja. A b. fig. szerinti oldallapon lévő pontozott vonalak, a kereszt és pont szerint rakandó ráncok, előre fordított külső törését jelzik. A hátsó lapokat kereszt és pont szerint, valamint a keresztet az oldallap a pontjára téve, két lapos rácba rakjuk. A felső szoknya szélén alátűzött szövetesik van és a bélés-zsaknyával együttesen egy lénybe foglaljuk.

**17. sz. Gallér sujtás-diszszel.** Szabásrészeket lásd a magy. A vörös posztóból készített, fekete tafotával bélelt gallért a január közepén megjelent számunk 4-7. fig. adja. A hatásos diszt, úgy a gallér külső oldalán, mint a magasan álló galléron, alul 11 cm. nagyságú, felfelé kibébedő cakkokba levarrt, fekete fehér selyem sujtásból áll. Az egyszerű tavaszi gallér külső széle 4 cm. széles áttűzött fekete posztócsik határozza. A kalap lószőrönatból áll, virág és tolldiszszel.

**26. sz. Sétaruha lebbenyesei díszekkel és sujtásdiszszel.** (Nyitva és csukva hordható.) Ehhez 19. és 20. sz. Szab.: mintáiv VII. sz., 41-52. fig. Kiegészítő szabásrészeket lásd mintáivén és magy. A barnás színű gyapjuszövet ruhadereket látható módon barna sujtás disziti. A bélelt derekat a behajtás kiegészítése után a 47. figurán, a 45-52. fig. szerint

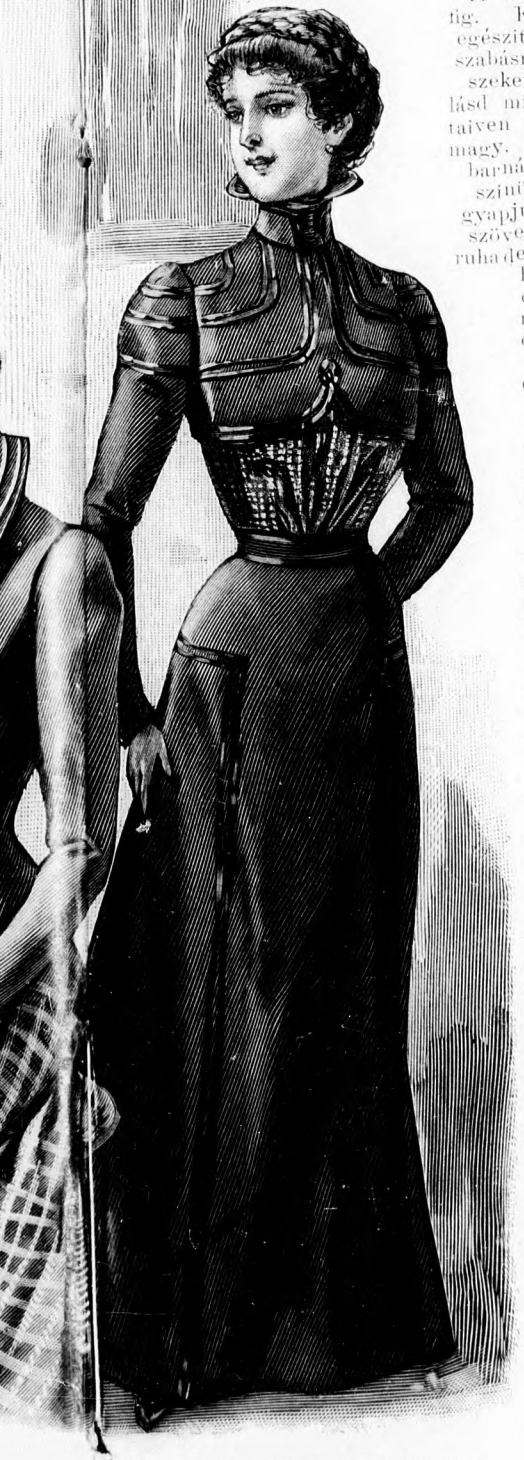
szabjuk és pedig a kaposos mellényrészeket, valamint az elől átkapcsolt állógallért áttűzött barna atlaszból. Az összes részeket szám szerint varrjuk össze. Az 1. előli részeket, melynek előli szabadon maradnak, kép szerint egymásra is gombolhatjuk, vagy pedig a pontozott vonal mentén hajtókaszeríten ki is hajthatjuk. Az 1. és 2. előli részeket rajz szerint szabott és feltűzött zsebek vannak, a melyeket felső szélükön a vonalig atlaszszal látunk el. A derék hátsó lebbenyét ráncba szabjuk, az 1. hátrész keresztjét a 2. hátrész keresztjére téve. A fűt előírás szerint behuzott ujjakat január 1. megjelent számunk 12. fig. adja. A fodroval töltött felsőszövet szoknyát a kis rajz 44. fig. adja a felsőrészt az alsóra tűzzük. Az utóbbi a január 15-én megjelent számunk 15. fig. szerint szabott bélés-zsaknyát borítja és ezzel együtt, miután a csipőbevarrásokat kidolgoztuk, aztán pedig mindkét keresztet pontra téve ráncba raktuk, keskeny lényöbe foglaljuk.

**36. sz. Ruha himzési vállgallérral és ráncba rakott szoknyával.** Ehhez 33. sz. Szab. rajzzal a gallér himzéséhez: mintáiv XX. sz., 101-108. fig. Kiegészítő szabásrészeket lásd mintáivén és magy. A sötétkék gyapjuruhat igen szépen disziti az aranyfonállal és tarka selyemmel (négy árnyalatú zöld és világoskék) száröltés-kidolgozott, vörös selyem vállgallér, a melynek kerekre vágott szegélyező fodrát, valamint az állógallért és az ezzel összevarrt rövid ellenzót, egyenes vonalban, selyemmel kidolgozott boszorkányöltések diszitik. Az ellenzókáposolását 4 cm. széles, 14 cm. hosszú selyemesik borítja. A rövid, fekete atlasz mellényrészeket, a melyek az ellenzót előli szabadon fűdik és hátsó szélükkel a bélésderékra vannak erősítve, hasonló himzés disziti. A bélésderekat, állógallért és ujjakat január 1. megjelent számunk 2-5. és 50. fig.: míg az ellenzót, mellényrészeket és vállgallért, a melyen a himzés rajza látható, mai mintáivunk 102., 103. és 105. fig. adja, a derékreszket 2 cmnyire rövidítjük a derék alatt. Az előli felsőszövetet a 104. fig. után vágjuk, mindkét dupla vonalán átvágjuk, elől alátűzött szövetesikkal kidolgozzuk és fűt kereszt és pont szerint ráncba szedjük, alul pedig az a) keresztet az a) pontra téve, a pontozott vonal mentén erős törésbe hajtjuk, a felsőszövetrészek a bélést valamint a mellényrészeket is fűdik, elől szabadon hagyva, oldalt simán kifeszítve és alul a béléssel együtt, annak váll- és oldalvarrásába foglalva. A hát- és oldalrészeket együttesen sima felsőszövet borítja, a közepén 4 és 5 lefelé ettől 2 és 3 cm. szélesen függőleges, keskeny ráncokba levarrva. A derék szélét a hátsó közepén sűrűn összefoglalt, az előli felsőszövet és mellényrészt alsó sima vonalától előre, felfelé tartó, vörössel borított, fekete atlaszesik fedi, a mely elől a hasiték és bevágások mellett, a ráncok alatt folytatódik és az előli közepén csokor alatt végződik. Hátul a derékszélre, két 80 cm. hosszú, rojtokba végződő végek és 23 cm. hosszú, dupla fekete atlaszkaesok vannak erősítve. A hát nyakkivágásán folytatódó vállgallért a fodroval az előli felsőszövetre erősítjük



33. sz. A 36. sz. háta.

bélelt gallért a január közepén megjelent számunk 4-7. fig. adja. A hatásos diszt, úgy a gallér külső oldalán, mint a magasan álló galléron, alul 11 cm. nagyságú, felfelé kibébedő cakkokba levarrt, fekete fehér selyem sujtásból áll. Az egyszerű tavaszi gallér külső széle 4 cm. széles áttűzött fekete posztócsik határozza. A kalap lószőrönatból áll, virág és tolldiszszel.



31. sz. Ruha mintázott selyem- és galanddiszszel. Szab. magy. és hátkep: mintáiv XXVII. sz., 137-138a. fig. Kiegészítő szabásrészeket lásd mintáivén.

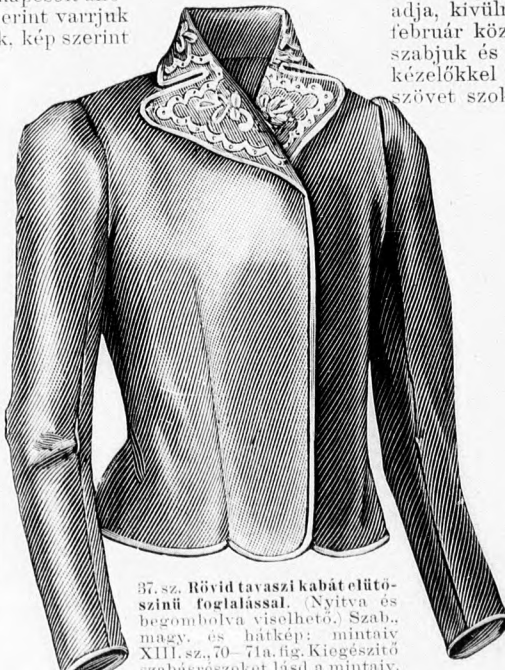


34. sz. Ruha vállgallérral és élőtűzött selyemmel díszítve. Ehhez 32. sz. Szab. magy.: mintáiv XXI. sz., 109-114. fig. Kiegészítő szabásrészeket lásd mintáiv.

35. sz. Ruha ragombolt díszeszel. Ehhez 63. sz. Szab., magy.: mintáiv XXIII. sz., 119-122. fig. Kiegészítő szabásrészeket lásd mintáiv.

36. sz. Ruha himzési vállgallérral és ráncba rakott szoknyával. Ehhez 33. sz. Szab. és a himzés rajza: mintáiv XX., 101-108. fig. Kiegészítő szabásrészeket lásd mintáiv és magy.

53-55-ig, 54 felett. A gallér fodrát 106-108. fig. adja, kívülről keskenyen beszegjük. Az ujjakat a február közepén megjelent számunk 60. fig. szerint szabjuk és könnyedén lekerekített, tarka himzési közelökkel látjuk el. A lapos ráncba rakott felsőszövet szoknya számára a kis rajz 101 b) és c) fig.



37. sz. Rövid tavaszi kabát élőtűzött foglással. Nyitva és bezombolva viselhető. Szab. magy. és hátkep: mintáiv XIII. sz., 70-71a. fig. Kiegészítő szabásrészeket lásd a mintáiv.



38. sz. A 29. sz. eleje.





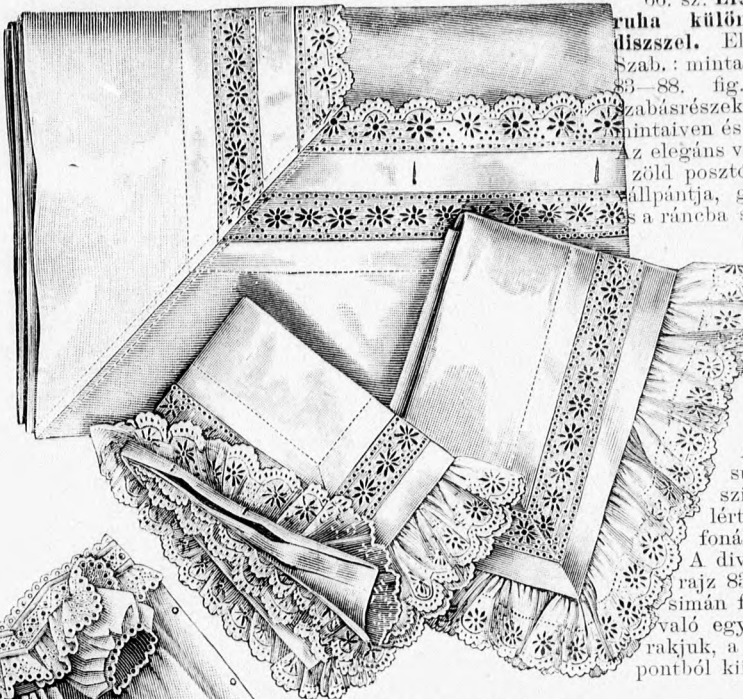
52. sz. Az 1. sz. cítről nézve.

huzatot a kis rajz 55. fig. szerint készítjük el, a rézsut levágott sarkait szám szerint varjuk össze, ezáltal a szélek a törésvonalon behajtatnak. Az 56. számú képen látható 107 cm. széles, 95 cm. hosszú láb-dunna alsó és felső szöveté, valamint az 55. számú 83 cm. négyzet nagyságu fej-párna alsó széle egymást fűző, 3 cm. széles gomblyuk-pánttal van ellátva. A gomblyukat színes szatin esikra varrt gyöngyházgombokkal foglaljuk össze. Mindkét huzat felső szövetét, a külső szélétől 9 cm. nyire, 5 cm. széles himzett betéttel díszítjük, a mely mellé 3 cm. széles galandot tűzünk. Az utóbbi külső

széle alá 10 cm. széles himzett fodrot foglalunk. 62. sz. Sifoncsipke rojtszéllel. A rojtos szélű sifoncsipke is mutatja, hogy milyen nagy elterjedtségnek örvendő rojt. A 12 cm. széles különféle, hálványszínű selyem virágokkal átszőtt csipkét 3 cm. széles fehér selyem-rojt szegélyezi.



57. sz. Vöröruha szalagesokorral. Szab., magy.: mintaiv XXIX. sz., 143-145. fig. Kiegészítő szabásrészeket lásd magy.



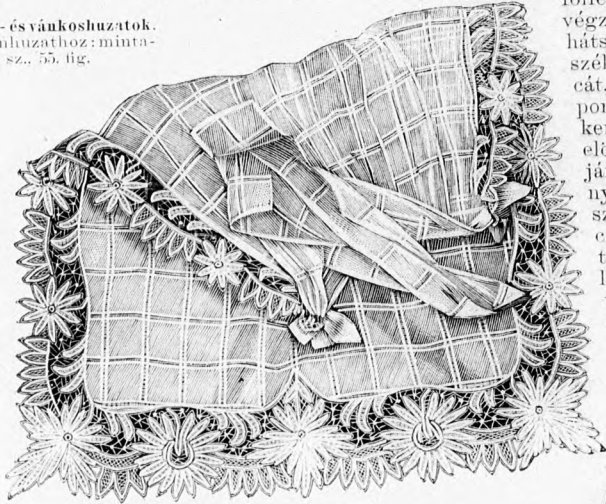
51-56. sz. Paplan- és vánkoshuzatok. Kisrajz a paplanhuzathoz: mintaiv VIII. sz., 55. fig.

58. sz. Félhosszu vöröruha himzessel. Szab., magy.: mintaiv XXVIII. sz., 139-142. fig.



53. sz. A 64. sz. eleje.

66. sz. Elegáns tavaszi ruha különös zsakett-díszszel. Ehhez 60. sz. Szab.: mintaiv XVIII. sz., 83-88. fig. Kiegészítő szabásrészeket lásd a mintaivén és magy. Az elegáns világoszöld posztóruha vállpántja, gallérja a ráncba szabott derék díszes hálványzöld színű tükörbársonyból való. Arany sujtásdíszíti a gallért és vállpántot, a zsakett többi díszét aranyfonállal behuzott paszomántgombok képezik. A divat szerint ráncba rakott szoknyát a kis rajz 83. fig. után vágjuk, előli lapja fűt a csipőt simán fűdi; a pontozott vonalak kereszt szerint való egybefoglalása által a szoknyát laposráncba rakjuk, a melyek alul kereszt és pont szerint, a pontból kiinduló vonal hosszában le vannak tűzve és fölfelé csucsba végződnek. A hátsó lap divatos széles laposráncát, kereszt és pont, valamint a) keresztnek az előli lap a) pontjára tévése által nyerjük. Az alsó szoknya szélét 1 cm. széles nyitott szélű galand feltűzésével díszítjük. Az alul pliszében végződő bélelőszoknyát január 15. megje-



59. sz. Kötény szalagból varrt csipkével. Rajz és magy.: mintaiv XXX. sz., 146. fig.

lent számunk 15. fig. adja. A derék bélelését január 1. megjelent számunk 2-5. fig. nyújtja. Utóbbira erősítjük a 85. és 86. fig. után vágott vállpántokat, a melyre a felvarrás előtt, egyforma távolságban két 2-2 cm. széles, az alapnak megfelelőleg kerekre vágott galandot tűzünk fel. Az előli vállpánthoz simul szám és vonaljelzés szerint, a kis rajz 84. fig. után rézsut szövetből szabott derékdísz, a melyet rajz szerint ráncba rakunk, a derékat ellenszertűen fűdi, erősen a derék alsó széléhez simul és előli oldalt balra át van kapcsolva. A kecses, az előli szélén pántokba vágott 87. fig. szerinti zsakettreszeket, a melyen a behajtatást tekintetbe kell venni, felső szélénél fogva a vállpánt közé varjuk vonaljelzés szerint és a vállon csillagtól csillagig, a béles derék ujjkivágását fűdi; az alsó szabadon hagyott szélét a vonalig bársonnyal borítjuk, a melynek közepére 2 cm. széles posztógalandot tűzünk le. Az előli széleket a pántokon túlerőleg betét fölött posztóval béleljük, a széleket (nyitott szélűek) letűzzük és a pántokat kifelé hajtjuk, a mint a képen is látható, ezáltal láthatóvá válnak a vállpántra erősített kacsok és becsomózott rojtba végződő végekből álló bársony csokor. Az állógallért és ujjakat január 1. megjelent számunk 11. fig. és a mai mintaivünk 88. fig. adja; az utóbbiaknál az alsó fél vonalát tekintetbe kell venni; fönt közepén végig egészben és a könyöktől lefelé varrással szabjuk ki és alul a vonalig posztócsúkkal díszített bársonnyal látjuk el. Az alsórészen a hasitéknál végződve és köves boglárával díszítve. A fejtetőt paradicsommadár-toll ékíti.

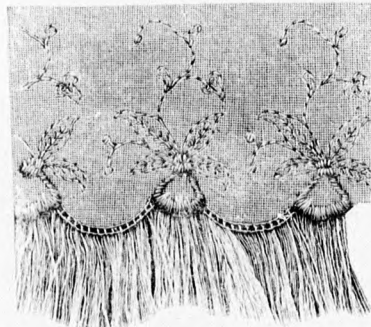


63. sz. A 35. sz. háta.



61. sz. A 18. sz. háta.

60. sz. A 66. sz. háta.



62. sz. Sifoncsipke rojtszéllel.

64. sz. Tavaszi gallér éltesebb hölgyeknek. Ehhez 53. sz. Szab., magy.: mintaiv VII. sz., 53-54. fig.

65. sz. Tavaszi gallér testhez álló háttal. Szab., magy. és az eleje: mintaiv IX. sz., 56-56a. fig.

venni; fönt közepén végig egészben és a könyöktől lefelé varrással szabjuk ki és alul a vonalig posztócsúkkal díszített bársonnyal látjuk el. Az alsórészen a hasitéknál végződve és köves boglárával díszítve. A fejtetőt paradicsommadár-toll ékíti.



*F. H. Schwaner X A.*

93. sz. Elegáns tavaszi ruha különös zsakettdíszszel. Előző 93. sz. Szab.: mintáiv XVIII. sz. 81-88. fig. Kiegészítő szabásrészeket lásd mintáiv és magy.

Felölös szerkesztő: Csepregy Ferené. Kiadótulajdonos: Rákosi Jenő Budapesti Hírlap Ujságvállalata (igazgató Zilahy Simon). Budapesti Hírlap nyomdája.

A mai nyolcoldalas fölapoz színes divatkép, kézimunka- és szórakoztató melléklet, valamint szabásmintáiv van csatolva.



Utánnomás tilos.

Budapest, március 1900.

## DIVAT UJSÁG.

1-7. fig. Nyári kalapok és ernyők.

A cérpa szalmadrásslal átfont fehér basztkalapot, 1. fig. egy szegett és keskeny hajtasokkal díszített tafotacsik ékíti, a mely elől rozettaformában van tartva, acélboglárral megerősítve, innen balra kanyarodik és fehér csipkecsokorban lilá és fehér orgonavirággal végződik.

A 2. fig. dróttal támogatott tülk fejét barettaszerűen fedi színes atlasz, e felett gyöngygyöngy átfont lőszőrcsipke, a melynek felálló csücskét szalmacsipke díszíti. Rnyalt mákvirag és fekete struccotll ékítik hátul emelkedve a helyes kis kalapot.

A 3. fig. florenai szalmakalapnak kétoldalt és hátul felhajló karimája köréskörül 13 cm. széles, a fej 7 cm. magas. Előli kissé oldalt csokorba rendezett és kis acélboglárral díszített keskeny bársonypánt fut a fej körül és végül a baloldalt feleerősített pipitércsokor közé. Remek struccotll hajlik a karimán át. 93 cm. hosszú, 50 cm. széles, ráncolt szalaggal foglalt kreppsfon sallang van hátul a karima alá erősítve és elől megköteve.

A 4. fig. ernyőjének tafotáját 5 cm. széles kreppsfonesik és egy 8 cm. széles áttört szegés ékíti. Hajlított nyelét tafotacsokor díszíti. Az 5. fig. chiné-tafotából készült ernyőjének szélét áttörten szövött, atlaszcikkal ékített minta fogja körül, fehér lakkozott nyele bronzfogóban végződik.

A 6. fig. kalap selyem fantazie-kelméből és pillangókból álló kalap felfordított karimáját belül könnyű szatin-mervellő borítja, a mely sajátosságosan kiemelkedő bogos mintára van préselve. Baloldalt a fekete rózsákkal támogatott kalap széle a fej széléhez simul, a melynek dróttal támogatott csipke díszé föléje ágaskodik. A rózsaszínhez illeszkedik hátul a rejtett és pillangóval ágaskodó szatin mervellő-sallang. A Stuart formát mutató 7. fig. drót és ráncolt csipkéből készült. Atlaszodrások ékítik a karima belsejét a drót mentén és foglalják a hogyes fejréz felső szélét. Egy csomó krizantém és csipke képezik a díszet.

A tulsó oldalon divatos hajviselet.



## Divatos hajviselet.

1. fig. **Diszes fésülködés.** Ha a teljesen hullámosra süített haját a fejtetőn szoros kötésbe fogtuk, szép kontyot tekerünk belőle, a melyet szalaggal díszítünk.

2. fig. **Színházba való hajviselet.** A magasra fésült hátsó hajhoz úgy hajlik az első, hogy puffosan fogja körül az arcot. A 75 cm. hosszú (idegen) tinesből formáljuk a csokorszerű magas hajdiszt, a melyet a saját hajunk hátsó részéből kitelős puffal támogatunk.

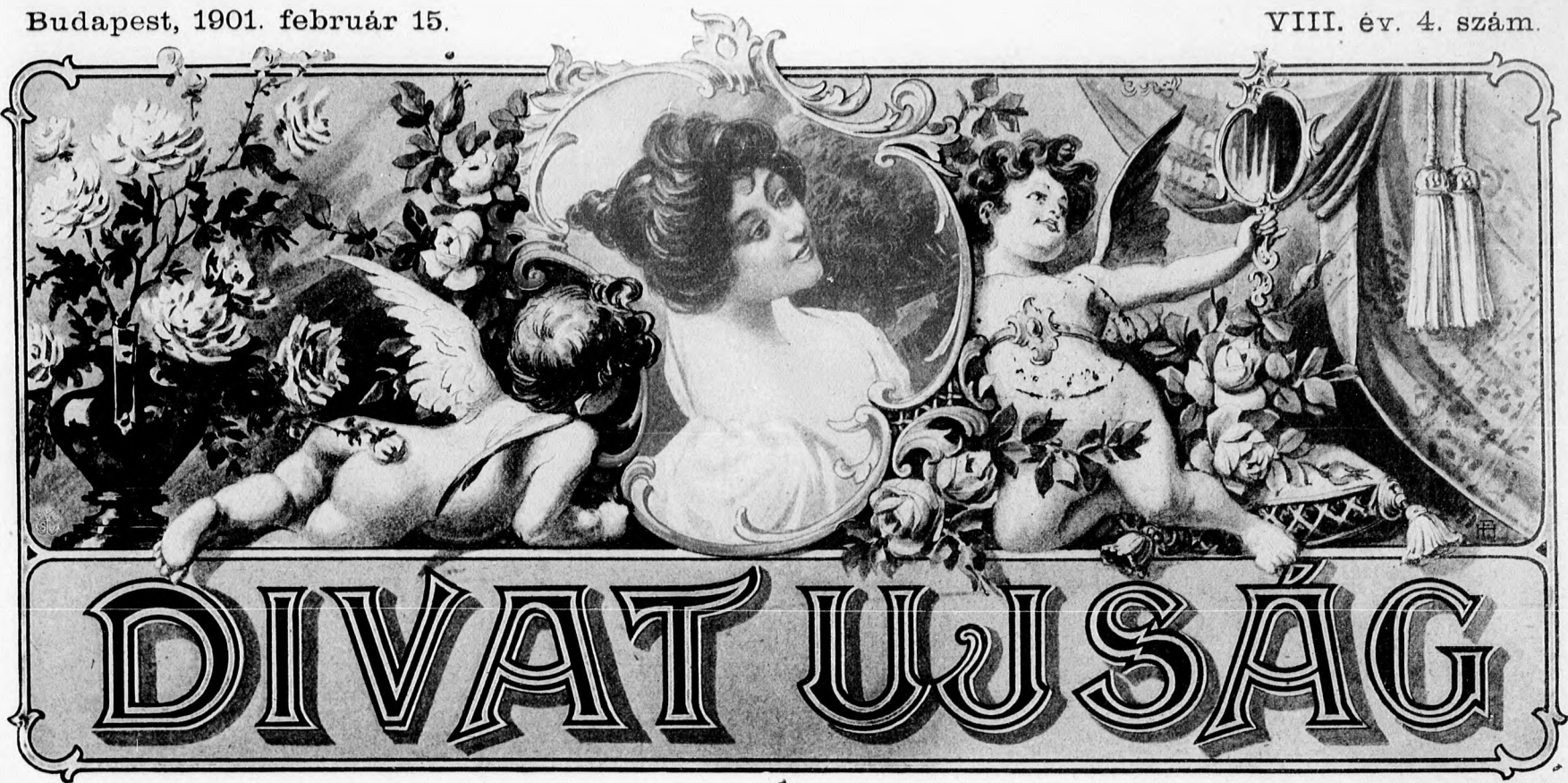
3. fig. **Estélyre való hajviselet.** A keresztben és hosszában elválasztott haj hátsórészét hullámosan sütve fésüljük föl magasra, az első haját kétrészben hagyva fésüljük hátra,

hogy jó szélesen essék. Az összes haj végéből széles csokrot kötünk, a mely mögé szalagcsokrot tűzünk.

4. fig. **Nappalra való hajviselet.** A hullámosra süített haját hátul összekötjük és hosszukás kontyot formálunk belőle, a haj süített vége képezi a konty befejezését. Az első haját magasan kifelé fésüljük a homlokról. Teknőshéj tük és oldal-fésük képezik a díszet.

5. fig. **Bali hajviselet.** Ha a fej bubján szoros kötésbe fogtunk egy csomó haját, ehhez fésüljük föl kétrészben a hátsó haját, a melynek végét megtekerjük és magas bogra tűzzük. Oldalfésű és kócsagtoll díszítik a haját.

A tulsó oldalon szines divatkép.



A Divat Ujság megjelenik havonként kétszer, minden hó elején és közepén. Szerkesztősége és kiadóhivatala: Budapest, VIII. kerület, Rókk Sándor-utca 4-ik szám. Előfizetéseket csak a naptári 1/4, 1/2, 3/4 és egész évre fogad el bármelyik hazai könyvkereskedés, meg a kiadóhivatal.

negyed-  
esztendőre **2 kor. 20 fill.** postai  
szétküldéssel.

Minden számban szórakoztató melléklet és kétoldalas szabásminta-iv. Havonként színes divatkép és kézimunka-melléklet. A hónap második felében megjelenő számhoz felváltva a Tündér-Ujság külön mintarajzlappal, a Családi Monogram-Album lapjával és színes kézimunka-kép.

1. sz. Félhosszu tavaszi kabát vállpántrészekkel és szabad háttal. Ehhez 45. sz. Szab.: mintáiv XVII. sz.: 86-95. fig. Még a téli örmök jóformán el sem mulottak, már is azon fáradozunk, hogy tavaszi újdonságokat mutathassunk be, a mint az az 1. és 2. számú képeken látható. Az 1. számú képen bemutatott elegáns galambszürke posztóköpenyt tűzessorok és pántok díszítik, a bő háttát pánt tartja össze. A lehajtógallér, valamint az ujj díszét képező kézelők fehér atlasz hengerrel kivarrt, hasonló színű bársonyból valók. A 86-95. fig. szerint szabott köpenyt hengerrel kivarrt bársonygombokkal zárjuk, a 86-89. fig. rövidítve vannak adva és a kis rajz adatai szerint meghosszabbítandók, a 88-95. figurán pedig a behajtás tekintetbe veendő. A 87. figurán a zsebpantrajza adva van, ezen pánt a gallérra és a hátra gombolandó pánt-hoz hasonlóan duplaszövetből való közvászonnal van ellátva és egy duplaponttól duplapontig rézsuta kabát bélés-és felsőszöve közé foglalt zsebhasítékot takarva, együttesen a varrásba foglaljuk. A köpeny előli széleit, valamint a vállpántrészeket közvászonnal keményítjük. Az utóbbiakat sűrű tűzessorokkal díszítjük és 3 1/2 cm. széles, nyitott szélű pánttal határoljuk. A 93. fig. szerinti pántot a gallér alá gomboljuk. A lehajtógallért a pontozott vonal mentén kihajtjuk. A hátrészt főt, valamint a derékban



1. sz. Félhosszu tavaszi kabát vállpánttal és bő hátrésszel. Ehhez 45. sz. Szab.: mintáiv XVII. sz.: 86-95. fig.

2. sz. Kabát elütőszínű bársonygallérral. Ehhez 49. és 64. sz. Szab.: mintáiv XV. sz.: 77a-80b. fig.

kereszt és pont szerint ráncba rakjuk, azután a 94. fig. szerinti övpántot a csillaggal jelzett helyeken rágomboljuk. Az ujjakat főt tűzessorokkal határolt bevarrásokkal szűkítjük, a kéznél kézelőszerűen keményítjük és vonaljelzés szerint bársonnyal borítjuk.

2. sz. Kabát elütő bársonygallérral. Ehhez 49. és 64. sz. Szab.: mintáiv XV. sz.: 77a, b-80. fig. A lehajtógallért felsőszövet és közvászomból készítjük, a 80. fig. után. A divatos világosszínű kabátot belülről 2 cm. széles posztópánt és aransujtással határolt, levendulalila tükörbársonnyal állítjuk elő és a pontozott vonal mentén kihajtjuk. Miután a 77a. figurán mindkét behajtást kiegészítettük és a kis rajz méretei szerint meghosszabbítandó 77a. és 77b. figurát a hasíték vonala mellett A-B-ig összevarrtuk, a 77a, b. fig. szerint az előli részeket kiszabjuk és kidolgozzuk rajtuk az oldal bevarrásokat. A 78. és 79. fig. után vágott hátrész és gallér-ujjak is meghosszabbítandók a kis rajz méretei szerint. A kabátot teljesen selyemmel béleljük, azután az előli szélein főt 21. alul 12 cm. széles felsőszövet és közvászonnal béleljük és a pontozott vonal mentén hajtókaszerűen kihajtjuk.

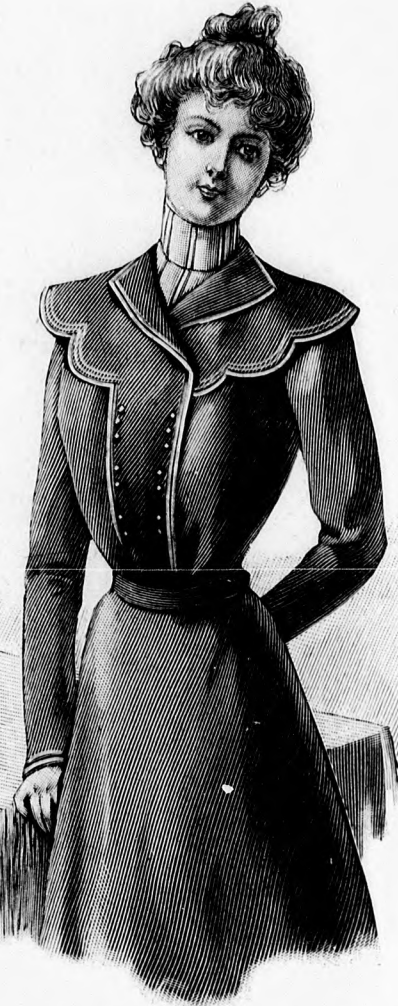
Az előírás szerint behuzott gallér ujját a váll- és nyakkivágásba foglaljuk és szám, valamint vonaljelzés szerint a hátrésre és az oldalvarrásra erősítjük. A jobb előli rész bélésébe keskeny bodros fodorrall határolt zsebhasítékot dolgozunk ki. Az előli gombos (gyöngyházgombok) kabát külső széleit többszörös tűzessorok díszítik.



3. sz. Bluz szegélyel és lyukacsos szegésszel. Ehhez 7. és 13. sz. Szab.: mintáiv XXIII. sz., 130-134. fig. Kiegészítő szabásrészeket lásd a mintáivon és magy.

3. sz. Bluz szegély- és lyukacsos szegésszel. Ehhez 7. és 13. sz. Szab.: mintáiv XXIII. sz., 130-134. fig. Kiegészítő szabásrészeket lásd a mintáivon és magy. Az elegáns bluzt lazacsínű tafotából készítjük, s azt szálegyent véve,  $\frac{3}{4}$  cm. széles közökben igen keskeny kiálló szegélyekbe varrjuk, azután  $7\frac{1}{2}$  cm. széles rézsutcsíkba vágjuk és ezeket, miután a széleket befelé hajtottuk,  $1\frac{1}{4}$  cm. széles, lyukacsos szegésszel, erős rózsaszín selyemmel egymáshoz erősítjük. A 7. számú képen látható minta szerint a varrás összekötő fonalait csoportokba foglaljuk (ötével), fekete selyemfonállal körültekerve. Az ujjak felsőszövetét hasonlóképpen szegélyekbe varrjuk és rézsut fektetjük, ezen varrás csupán a felső részen a gömbölyű résztől a kezéig függőleges. A bélés-ujjakat szegélyekbe varrt fehér krepp-sifondodorok borítják, erre pedig a csipkével szegélyezett felsőszövetűj jön: az egészet a kéznél 3 cm. széles, fekete bársonyfoglaló oldalhasítékkal egészíti ki. A bluz bélését a 130-132. fig., míg az előli felsőszövetet a behajtás kiegészítésével a 133. fig. adja; ezt tulajdonképpen csupán a belső vonalig szabjuk szegélyszövetből, előli alátűzött chiné-tafotacsíkkal kiegészítve. A hát- és oldalrészeket együttesen szegélyes felsőszövet borítja. A nyakat hátul záródó ráncos krepp-sifonnal és chiné-tafotával borított állógallér veszi körül. A bélés kapcsolását a szétváltó előli részek között ráncba rakott krepp-sifonrész borítja. A vállgallérszerű díszrészt a 134. fig. szerint krepp-sifon és csipkéből szabjuk, hátul összevarrva, a bluzt takarja és előli csillag és pont szerint ráncba rakva, 12 cm. hosszú csipkevégekbe és acélboglárral végződik. A bluz szélét chiné-tafotával fűdi. Az állógallért, bélés és felsőszövet ujjakat a január 1. megjelent számunk 32-34. fig. szerint szabjuk.

végekkel záródó, tafotából készült. A hátul láthatatlanul gombolt bélésderekát a 48. és 49. fig. adja. A hátrészek 25 cm. széles felsőszövetet kívánnak, a melyet a bélésnek megfelelőleg behuzunk és vonaljelzés szerint a vállpánthoz erősítjük. Az előli felsőszövetet az 50. fig. szerint szabjuk, rajz szerint előli buggyosan fedjük vele a bélést. A vállgallért az 51. fig. szerint csipkéből szabjuk, alája hasonló formájú gyapjuszövetgallért alkalmazunk. Az utóbbi bélés és közvászonnal van ellátva, az előbit pedig 4 cm. széles gipürből való, szalaggal átfűzhető, alul cakkosan végződő betéttel határoljuk, a melyen keresztül bársonyszalagot fűzünk. Mind-



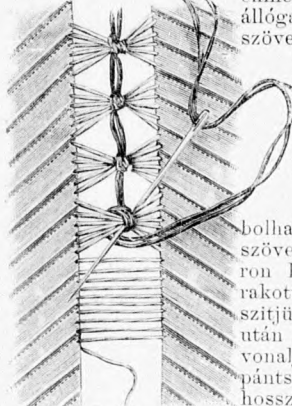
4. sz. Ruha széles vállgallérral és elütőszínű foglalással. Szab., magy. és hátkép; mintáiv XXVI. sz., 141-143a. fig. Kiegészítő szabásrészeket lásd a mintáivon.



5. sz. Pongyolakabát himzett flanelbordürrel. Szab., magy. és a himzés rajza; mintáiv I. sz., 1-7. fig. Kiegészítő szabásrészeket lásd a mintáivon.



6. sz. A 39. szám minta.



7. sz. A 3. szám összeállítása természetes nagyságban.

behuzott bluzszerű felsőszövet borítja. A hátsó vállpántdiszhez ellenben sima, csupán lent kissé ráncolt felsőszövet esatlakozik. Az állógallért is fehér gyapptól szabjuk a 65. fig. szerint. A bélés és közvászonnal elátott vállgallért a 64. fig. adja és szám szerint a derékra fölvarrjuk. A 66. fig. szerinti ujjakat a felsőszövet gömbölyű részénél a kiszabás előtt három 1 cm. széles szegélyekbe varrjuk. A teljesen bélelt és közvászonnal, valamint hátul állóránccal ellátott szoknyát a kis rajz 67. fig. adja. A varrását 4 cm. széles öv borítja.

16. sz. Ruha 5-7 éves leánynak.

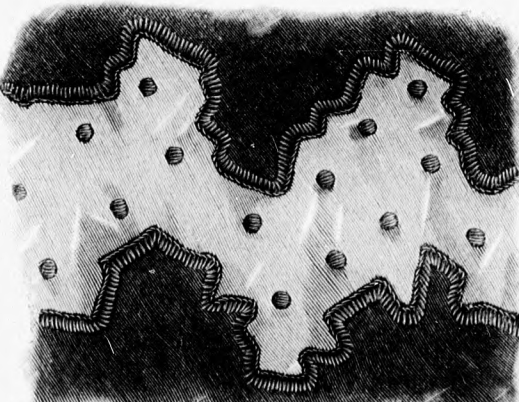
Szab.: mintáiv XII. sz., 62-67. fig. A hátul láthatatlanul gombolható sötétkék gyapjuszövetruhát a vállgalléron helyenként hurokba rakott fehér sujtással díszítjük. A 62. és 63. fig. után vágott bélésderekát vonaljelzés szerint vállpántszerűen, keskeny hosszszegélyekbe varrt fehér gyapjuszövet fűdi. Az előli részt 50 cm. bő, fűnt és lent behuzott bluzszerű felsőszövet borítja. A hátsó vállpántdiszhez ellenben sima, csupán lent kissé ráncolt felsőszövet esatlakozik. Az állógallért is fehér gyapptól szabjuk a 65. fig. szerint. A bélés és közvászonnal elátott vállgallért a 64. fig. adja és szám szerint a derékra fölvarrjuk. A 66. fig. szerinti ujjakat a felsőszövet gömbölyű részénél a kiszabás előtt három 1 cm. széles szegélyekbe varrjuk. A teljesen bélelt és közvászonnal, valamint hátul állóránccal ellátott szoknyát a kis rajz 67. fig. adja. A varrását 4 cm. széles öv borítja.



8-9. sz. A 43. szám háta és begombolt eleje.

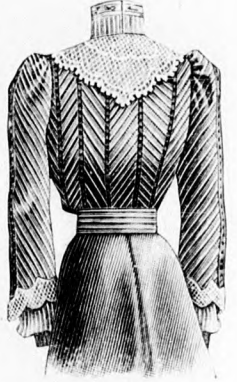


10-11. sz. Ing és nadrág hölgyeknek. Szab., magy.; mintáiv XVIII. sz., 96-100. fig.



12. sz. A 43. szám faldásának kivétele természetes nagyságban.

két gallért számjelzés szerint jobbra a derékra varrjuk és balra átkapcsoljuk. Az állógallért és ujjakat az 52. és 54. fig. adja, ez utóbbit három keresztződő bársonyszalagékíti, a melyet a keresztződésnél gyöngyhézesatt tart össze. Az 55. fig. után gyöngyűjdodorokon 99-100-ig a kis varrást dolgozzuk ki, előlőt ráncba rakjuk, valamint oldalt is, azután a felső szélén kereszt és pont szerint behuzunk és vonaljelzés szerint, valamint 100 és 101-et az alsóujj hasonló számára téve, rézsut fektetve varrjuk az ujjakra. A bélelt, 25 cm. magasan keményített szoknyát a kis rajz 53. fig. szerint szabjuk és hátul a keresztet a pontra téve laposráncba rakjuk az alsó derékszél ellenébe. Oldalt a szoknyát kereszt és pont szerint ráncba rakjuk és ezeket a pontozott vonal mentén erősen levasaljuk.



13. sz. A 3. szám háta.

19. sz. Ruha bluzzal 5-7 éves leánynak.

Ehhez 25., 26., 28. és 29. sz. Szab.: mintáiv XX. sz., 112-120. fig. Az 50 cm. hosszú, 260 cm. bő, 7 cm. széles laposráncba rakott gyapjuszövetruhán tekete moherszálak vannak átszőve. A 112. és 113. fig. után szabott alsóderékhoz varrjuk a fent említett szoknyát. Azelő-részt jelzés szerint betétszerűen szövettel borítjuk, a hátrészt luzókoreccal látjuk el, melynek széleit gomboljuk. A 114. és 115. fig. szerint szabott, megbélelt bluz alsó szélébe gumiszalagot fűzünk. Az előli széleket gomboljuk. A közvászonnal és bélésel ellátott, a 116. fig. szerint szabott matröz-



14-15. sz. A 68. és 69. szám nyitott és esukott eleje.



erősen bodorítva, oldalt dróttal keményített szárnyakat képez. Elöl, valamint oldalt a rózsaszínű rózsákat félig eltakarva. A fej fölött a közepén, a csipkét fedve, széles bordűr van fektetve zsett és acélgyöngyökkel kirakva.

**39. sz. Posztóruha pántdiszszel.** Ehhez 6. sz. Szab.: mintáiv XXII. sz. 126—129. fig. Kiegészítő szabásrészeket lásd a mintaívén és magy. Az egyszerű, elegáns, fekete posztóruha szoknyáját  $2\frac{1}{2}$  m., a derekat  $1\frac{1}{2}$  m. széles, fekete tafetaszikok díszítik  $\frac{1}{2}$  m. széles közköbben letűzve. A 126. fig. szerint szabott bélészoknyát fűző szoknyát, ennek a bőségének megfelelőleg alul kereszt és pont szerint ráncba rakjuk és a pontozott vonal mentén erős ráncba fektetjük, a melyeket fűnt kellőleg összetolunk. A befűlé eső szövétráncot kivágjuk, hogy fűnt a divatos karsúságot elősegítse. Minden ráncot egy pánt fűd, a mely a fodorszerűen kiugró rész alsó szélég folytatódik, azután ezek között elől még 30 cm. hosszú, hátrafelé emelkedő, fűnt csucsba vágott pántokat is varunk. A bélészoknyát a felsőszövecszoknyával egy áttűzött lényöbe foglaljuk. A csupán elől, hátrész és övből álló bluzderék bélelt és flanelközvászonnal van ellátva. A pántdisz elől két-, a háton ötsoros és a vállig, illetve a nyakkivágásig terjed, közben hátul fölfelé menőleg 23 cm. magasságig. A galléron kívül és az ujjszéleken a pántok 2 cm. széles közköbvel vannak alkalmazva. Az előli posztóval bélelt sarkok a pontozott vonalon ki vannak hajtv. Az előrészeket nagy ezüstgombbal díszítjük, melyet jobboldalt a hurokkal való gomboláshoz is használunk. A 6 cm. széles, egyenes, kemény kövászomból készített övet elől csillagtól-essillagig behuzott, hátul egy kissé rátartott, berakott fekete tatotával vonjuk be és nagy ezüstesattal kapcsolunk össze. Az elő- és hátrészt a 128. és 129. fig. szerint vágjuk, figyelembe véve a bal előrészt vonalát és a gomboláshoz szükséges toldalékat, mely a 28. fig. látható. Az ujjak és a gallér kiszabásához január 1. számunk 47—49. fig. és a február 1. számunk 19. fig. használhatjuk. Az ujj hosszabban szabandó, melyet készítés szerint kötünk.

**43. sz. Ruha zsakettel, pánt- és hengeralku szegélyvel.** Ehhez 8., 9. és 12. sz. Szab.: mintáiv IV. sz. 23—26. fig. A fekete posztóruha zsaketszélét, gallérját és  $\frac{1}{2}$  m. széles szoknya övének különös díszítését természetesen nagyságban a 12. szám mutatja be, a melynek kiállításához fehér atlaszra kék selyemmel varrt pántok és szögletesen kivágott kék fényes bársonyot használunk, ez utóbbit hurokoltással erősítjük fel.  $1\frac{1}{2}$  m. széles fekete atlaszpánt- és csoportokban három hengeralku szegély díszíti a szoknyát és derekat felváltva. Az előbbi  $2\frac{1}{2}$  m., az utóbbit 1 cmnyi közköbvel. A ránc nélkül a csipőhöz simuló, csupán bevarrásokkal szűkített harangszoknyát a kis rajz 23. fig. adja. (A hengerszegélyt éppen úgy, mint a derékhez a szövet hozzáadandó.) A hátsó hasítékot nyomós gombokkal zárjuk. A tetszés szerint egymásra gombolt vagy hátrahajtott hajtokával hordható rövid zsakettet a 24—26. fig. adja; acélgombokkal gomboljuk (lásd a 8. számú képet). A gombok fölvarrási vonala adva van. A jobb előli szélre varrt sujtáshurkokkal esz-



**33. sz. Ruha galanddiszszel.** Szab. magy. és hátkep: mintáiv XXI. sz. 121—125a. fig. Kiegészítő szabásrészeket lásd a mintaívén.

**34. sz. Egyszerű ruha elűtőszínű posztócsikdiszszel.** Szab. magy. és hátkep: mintáiv X. sz. 59—59a. fig. Kiegészítő szabásrészeket lásd a mintaívén.

**35. sz. Ruha galanddiszszel.** Ehhez 32. sz. Szab.: mintáiv VII. sz. 34—38. fig. Kiegészítő szabásrészeket lásd a mintaívén.

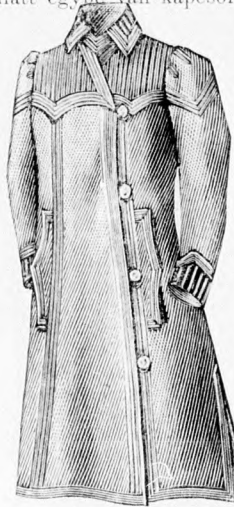
**36. sz. Selyemruha galanddiszszel.** Ehhez 31. sz. Szab.: mintáiv VI. sz. 34—38. fig. Kiegészítő szabásrészeket lásd a mintaívén.





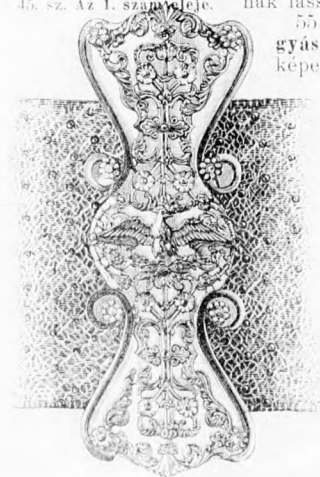
41. sz. Bluz vállpántdíszszel serdülo leány-nak. Szab. magy. mintaiv XXV. sz. 138-140. fig. Kiegészítő szabásrészeket lásd mintaiven.

53. sz. Gyászkalap. A petinetekalap közepe sima, a szélét keskeny angol krepszalag borítja és ezen szalag fölött szélesebb szalag díszíti diadém-szerűleg. A tarkórész szélét ráncos krepsik fűdi, a melyet állszalag gyanánt folytatódik és alul egy csokor alatt egybe van kapcsolva.



45. sz. Az I. számú felje.

54. sz. Gyászsál. A finom fekete kaszmirból való gyászkendő 340 cm. hosszú, 176 cm. széles. Előbb a hossz felében négy-szögletű, azután sarokra hajtvva, háromszögű alakba hajtjuk össze. A szegélyt képező, 18 cm. széles krepsikot úgy alkalmazzuk a kendőn, hogy az összehajtott kendőnek úgy a felső, mint az alsó esikét borítónak lássék.



43-48. sz. Dívtos övcsatok.

kelően egyszerű, matt fényű acélból való övcsatott. Lásd a 48. számú képet.  
50-52. sz. Uj öv, belső övzalag-gal. Minden derékbőségnek megfelelő, igazítható csatt és nyomós gombzárral ellátott, 2 1/2 cm. széles övzalag szolgál az erős megkötésnél a felső övzalag megakadályozásául és egyszersmind ezen szép célszerű öv alapjául. Az öv 9 cm. széles fekete selyem moarészalagból való, szétszakadásának (a mi eredetünk 100 cm. hosszú) a közepén nagy ezüst, kövekkal kirakott csattal van ellátva, oldalt pedig hasonló csattal keresztül van huzva; a végeit pedig oldalt vagy hátul csokorba kötjük. A közepén és az oldalcsatokon van az övzalag megerősítve.

selyemmel iv alakban van kihurkolva, a szélétől pedig 2 cm-nyire keskeny lyukacsos szegélylyel van ellátva. E fölött és ez alatt váltakozva, fekete selyemmel, lapos himzés-sel kidolgozott, díszes levélminták vannak. A másik kendőre a 7/8 cm. széles szegélyt lyukacsos szegélylyel erősítjük, e fölött 1 cm-nyi távolságban a lyukacsos szegély ismétlődik, közöttük pont- és virágminták vannak fekete selyemmel kidolgozva. Mindkét kendő sarkait természetes nagyságban mutatja be a 60. és 61. számú kép.

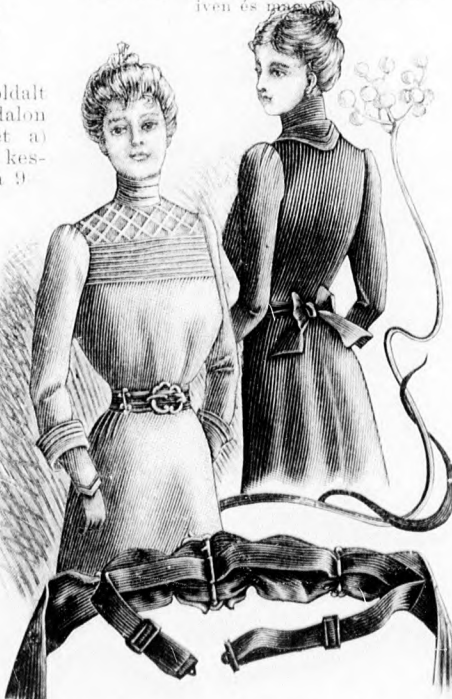
65. sz. Gyászuha lebbenyos derékkal és krepsdíszszel erősebb, idősebb hölgyeknek. Szab.: mintaiv II. sz., 8-16. fig. Kiegészítő szabásrészeket lásd a mintaiven és magy. A dróttal keményített, a 16. fig. szerint keménytüllből készített szárnyakat béleljük és kívül egészen elől egymást fűdő kreppantokkal borítjuk. A 90 cm. hosszú, 73 cm. széles angol kreppból való látyolt, alul 9 cm. szélesen beszegve, fűnt két 6 cm. széles, dupla laposráncba rakjuk, a hosszoldalán befelé hajtjuk, azután a szárnyakhoz simul 3 1/2 cm.-nyire a sarkoktól. A felvarrását, két 12 és két 9 cm. hosszú, 8 cm. széles, kifelé szegélyezett krepphurkókból álló, esomóval átkötött csokor fűdi. A kreppszéri gyauszövetből való ruha betétje és állógallérja angol kreppból való, a mely ráncosan és oldalt csokorba végződőleg az alsó derékszélét is fűdi és pánt gyanánt határolja a vállvarrásba foglalt előli díszrészt. Utóbbinak külső széle alá 3 cm. hosszú, 2 cm. széles, csusba vágott paszomántgombos pántot tolunk. A kis rajz 8. fig. szerint szabott szoknyát 42 cm.



42. sz. Ruha testhezálló derékkal és hársnydíszszel. Szab. magy. és hátkép: mintaiv VI. sz., 30-33a. fig. Kiegészítő szabásrészeket lásd a mintaiven.

43. sz. Ruha zsakettel, pánt- és hengerlaku szegélylyel. Ehhez 8. 9. és 12. sz. Szab. mintaiv IV. sz., 23-26. fig. Kiegészítő szabásrészeket lásd a mintaiven és magy.

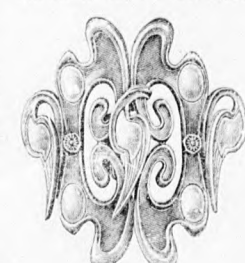
44. sz. Ruha bluzszerű zsakettel. Ehhez 38-50. sz. Szab. és a szoknya díszének egyösszev: mintaiv III. sz., 17-22. fig. Kiegészítő szabásrészeket lásd a mintaiven és magy.



50-52. sz. Dívtos öv belső övzalaggal.



49. sz. A 2. számú vissza.

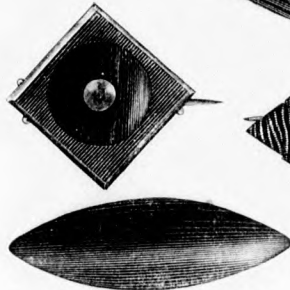


széles kreppant díszíti. A felső szélét oldalt csipőbevarrással szűkítjük, hátul a baloldalon alkalmazott hasítókat elfűdőleg; mindkét a kereszt és a pont szerint ráncba rakjuk és keskeny lényöbe foglaljuk. A derékkebbent a 9-12 fig. adja. Az 1. és 2. hátrészt együttesen, az oldalrészeket önállóan, sima felsőszövettel borítjuk. Az előli rész felsőszövetet a 2. mellráncba foglaljuk, egyébiránt simán borítjuk. A derék kapcsolását takaró, fűnt pántszerűen simán borított betétet a 13. fig. szerint készítjük; ezt a 14. fig. szerinti díszrész vonaljelzés szerint jobbra fűdi; a betétet balra a díszrész alá kapcsoljuk. Az állógallért a január 1. megjelent számunk 32. fig. szerint megfelelő bőségben szabjuk ki. Az ujjakat a 15. fig. adja.

67. sz. Gyászuha zsakettel. Szab., hátkép és a szoknya előli képe rövidítve: mintaiv XI. sz., 60-61a. fig. Kiegészítő szabásrészeket lásd a mintaiven és magy. A fekete gyauszövetruha



53. sz. Gyászkalap.



55-57. sz. Fkszer gyászhoz.

54. sz. Gyászkenő.



lényszerűekkel, (lásd a hurkok felvarrási vonalát a 103. fig. szerinti balrészén), vagy át-gombolt előli

részekkel is hordhatjuk. (Figyelembe veendő a 104. figurán a gombor vonala. Lásd a 14. és 15. számot. A gombolást az előli zaketrészre erősített lapos, áttört bronzgombok és aransujtás hurkokkal eszközöljük. A szoknya és zaketrészek díszét tűzessorok egészítik ki. A kis rajz 101. fig. szerint szabjuk a szoknyát: a nyitott szélű, pántszerű szalagdísz rajzát a kis rajz adja. A felső szoknyarészt az oldalsó, felső csucsba futó szegély kidolgozása után simán béleljük és azután hátul rajz szerint keskeny, belülről levart laposráncba rakjuk. A keskeny szoknyalénczöt 4 cm. széles aranszővetőv takarja. A 102-110. fig. szerint szabott bélelt zakettet, az alatta lévő mellényszerűekkel szám szerint, az előli részek összevarrásába foglaljuk. A 104. figurán a bevarrást csupán a bélés- és közzvászombba kell kidolgozni, azután sima posztóval borítjuk. Az egymást fődő lebbenek (lásd a körvonalait a 108. figurán) nyitott szélűek és csupán a tűzessorok számára vannak posztóval béleelve. Ezeket az alsó zaketnél ellen varrjuk szám szerint, mintán a hátrészt rajzon belül, sugáralakban henger-szegélyekkel szükítettük. A varrást fődő övet bronzcsatton kell keresztül húzni. A fődő bevarrásokkal, ahul állóránccokkal szükített ujjak a belső varráson 41 cm. hosszúra veendő. A kéznél 6 cm. széles, a gallérral egyező föglalóba erősítjük. A bodrozott fehér kreppsitommal borított smuztet a 111. fig. szerint szabjuk; az állógallért aransujtás díszíti.



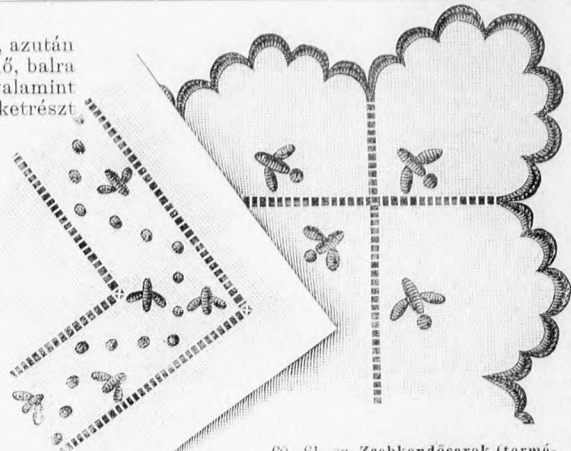
64. sz. A 2. szám háta.

előli kapesos bélésderékát az előli részén előbb bluzszerűen angol kreppel, azután a 61. fig. szerinti zaketrészekkel borítjuk. A háromszorosan egymást fedő, balra átkapcsolt zaketrészeket (a felsőrészek körvonalai tekintetbe veendő), valamint a csupán a belső függélyes vonalig és az alsó szélig terjedő bal zaketrészt 1 cm. széles krepp-paszpollal szegélyezzük. Az első, a mint látható, két paszomántgomb s az utóbbit pedig krepprozetta díszíti. A hát- és oldalrészeket együttesen sima, a hátsó közepén két egymás ellen fordított szegélybe varrt felsőszövet borítja. A bélésderékát állógallért és ujjakat január 1. megjelent számunk 25-28., 32. és 33. fig. adja. A teljesen bélelt szoknyát a kis rajz 60. fig. után vágjuk, 40 cm. magasan közzvászomban és kreppdíszszel látjuk el. A krepp-paszpollal és gombdíszszel ellátott jobb előli szélé a baltsima vonalig szegélyként fődő. A felső szélén csipőbevarrásokkal, hátul kereszt és pont szerint rakott ráncsal szükítjük. A keskeny szoknyalénczöt 6 cm. széles, ráncba rakott krepprészt fedi.

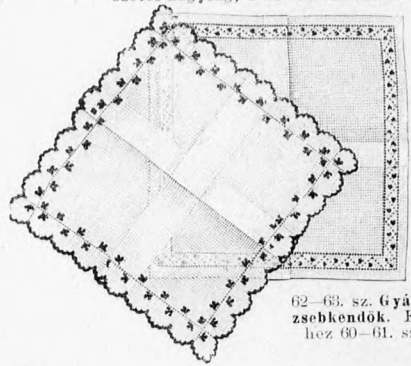
68. és 69. sz. Elegáns tavaszi ruha lebbenyes zakettel, nyitva és csukva viselhető. Ehhez 14. és 15. sz. Szab. mintáiv XIX. sz., 101-111. fig. Kiegészítő szabásrészeket lásd mintáiv. Az őzbarnaszínű posztóruha mellényszerűi és gallérja aranszővetőből valók, fehér selyem rátémunkával, valamint fekete-fehér zsinór, tamburirozás és nefelejtspont-hímzéssel díszítve. A mellényszerű fehér selyemmel van béleelve. Az előli zaketszélek a gallérhoz hasonlóan közzvászomban fődő, őzbarnaszínű bársonnyal vannak béleelve, a melyet hasonlószínű ripszpánt és aransujtás díszít. A zaketet tetszés szerint nyitva, egymásra kapcsolt mel-



58-59. sz. A 4. szám nyitott eleje és háta.



61-61. sz. Zsebkendősarok (természetes nagyság) a 62-63. számhoz.



62-63. sz. Gyász-zsebkendők. Ehhez 60-61. sz.



65. sz. Gyászruha lebbenyes derékkal és kreppdíszszel idősabb erősebb hölgyeknek. Szab. mintáiv II. sz., 8-16. fig. Kiegészítő szabásrészeket lásd a mintáiv és magy.

66. sz. Egyszerű gyászruha serdülo leány-nak. Szab. magy. mintáiv XIV. sz., 70-76. fig. Kiegészítő szabásrészeket lásd a mintáiv.

67. sz. Gyászruha zaketrészzel. Szab. hátkép és a szoknya elejének rövidített rajza; mintáiv XL sz., 60-61a. fig. Kiegészítő szabásrészeket lásd a mintáiv és magy.



68-69. sz. Elegáns tavaszi ruha lebbenyos zakettel, nyitva és csukva viselhető. (Elő- és hátkép). Ehhez 14-15. sz. Szab.: mintáiv XIX. sz., 101-111. fig. Kiegészítő szabástervezeteket lásd a mintáivon.

Felolós szerkesztő: Csepregy Ferencné. Kiadótulajdonos: Rákosi Jenő Budapesti Hírlap Ujságvállalata (igazgató Zilahy Simon, Budapesti Hírlap nyomdája).

A mai nyolcoldalas főlaphoz színes kézimunkakép és szórakoztató melléklet, valamint szabásmintáiv van csatolva.