

Az öltözködés művészete.

A fehérneműre, piperére
és kézimunkára nézve
a legjobb tanácsadó.
Színes divatképek
szabásrajzok
és szórakoz-
tató melléklet.

DIVAT ÚJSÁG

A Divat Újság megjelenik havonként kétszer, minden hó elején és közepén. Szerkesztősége és kiadóhivatala: Budapest, VIII. kerület, Rókk szobor-utca 4-ik szám. Előfizetéseket csakis naptári 1/2, 1, 2, 3, 6, 12 és egész évre fogad el bármelyik hazai könyvkereskedés meg a kiadóhivatal.

negyed-
esztendőre **1 frt 10 kr**

POSTAI
szétesküldéssel.

Minden számban szórakoztató melléklet és kétoldalas szabásminta-iv. Havonként színes divatkép és kézimunka-melléklet. A hónap második felében megjelenő számhoz felváltva a Fűder-Ujjak külön mintarajz-lappal, a Családi Monogram-Album lapjával és színes kézimunka-kép.



1. sz. Ruha pántliszszel, nyílt és zártan viselhető hajtokás derékkal. Szab., magy., hátkép és zárt elője: mintáiv IX. sz., 46-53b. fig. Kiegészítő szabásrészeket lásd a mintáivon.

2. sz. Ruha bluzderékkal és galandliszszel. Szab., magy.: mintáiv VI. sz., 32-34. fig. Kiegészítő szabásrészeket lásd a mintáivon.

3. sz. Ruha bársonyderékkal. Ehhez 6-7. sz. Szab.: mintáiv IV. sz., 16-24. fig. Kiegészítő szabásrészeket lásd a mintáivon és magy.

A divat.

Ez egyszer nem is jó címe levelemnek a „Divatlevél“, mert nem arról fogok beszélni, hogy mi a divat, hanem arról — mi egyébről is lehetne tíz nappal a rejtelmes, édes karácsony előtt — hogy mit divat ilyenkor ajándéknak adni. Mert hát annak is van ám divatja. Nem beszélünk itt azokról, akik a hasznost kénytelenek ilyenkor is szem előtt tartani, hisz azo' elég gyorsan megtalálják, hogy négy-öt féle szükséges dolog közül melyiket lesz leghasznosabb megvenni karácsonyi ajándéknak úgy, hogy az a ki kapja, meg is örüljön neki. Hanem azokról van itt szó, akik noha szorosán véve feleslegeseket, de mégis hasznosat szeretnének venni, olyat, a miért rendes körülmények közt nem szívesen

ad pénzt az ember.

Nos, de kinek, ha fiatal leány vagy asszony az, akit meg akar ajándékozni, első sorban is a legvezőt ajánljuk. A divatos legvező az idén még sokkal parányibb, mint eddig volt. Néha már csak

akkora, mintha sem is arra volna

hívatva, hogy hűsítsen csak arra, hogy a rózsaszíjacska mosolyát vagy ásitását elrejtse a táncos elöl. A kicsi legvezőnek rendes disze egy vagy több apró rokokófestésű medaillon-kép, a melyet virágok, gyöngy és pillangóhímzés fog körül. A nyele, a mely első pillantásra igen egyszerű és igénytelenek tetszik, ha jól megnézzük, hát rendszeren igen értékes elefántcsont-faragás

vagy berakott munka. Nagyon kedvesek és csinosak az összehajlítható toll-legvezők, a melyeknek nyelét egy 12 cm. hosszú elefántcsont, egy fémgűrűben végződő pálcika képezi, a melynek végén a madár feje pihen. A madár farka és terjeszkedő szárnyai képezik a legvezőt. Epp oly értékes és szép, mint a legvező maga, a legvezőt tartó táskák is, a melyet a legvezőhöz hasonlóan vagy hímzünk, vagy pedig szalagsokrokkal és friss virággal ékítünk. Aszínházi

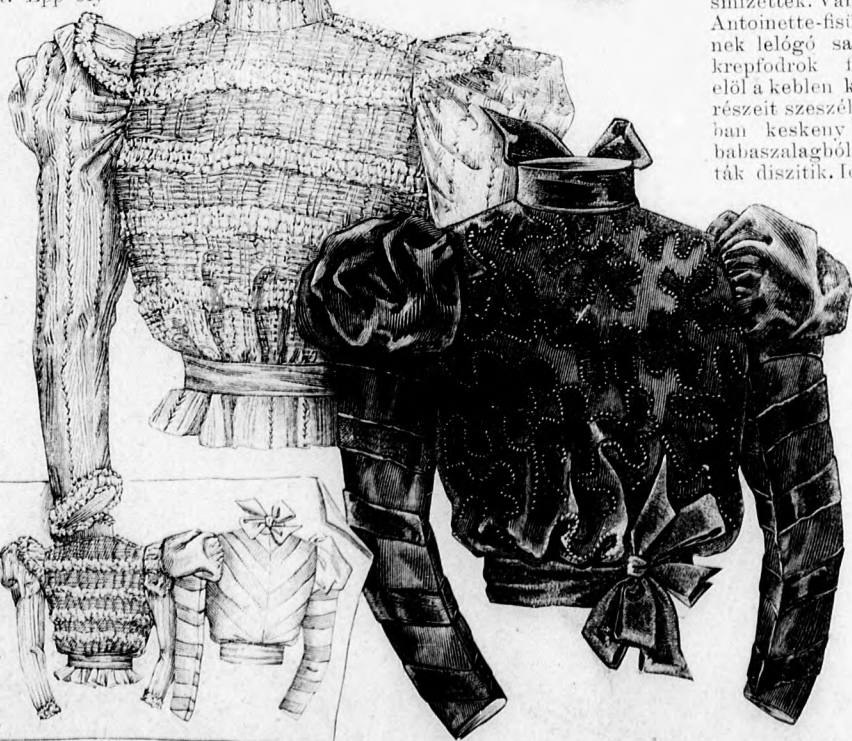
látásokot is lányok és asszonyok rendszeren egy kis csipkével és szalaggal gazdagon díszített, nehéz selemdarabból készült cifra táskában tartják, melybe még egy kis pénztárca, zsebkeendő és bonboniére is beférnek. A táskát csontkarikákon keresztül húzott szalag fogja össze. Színházba, de még társaságba is rendkívül felkapott viselet az édes, kedves fichu (fisü-kendő) viselet. Nem csodálom, mert a legszerényebb, legegyszerűbb ruhát is egy szép krep- vagy



6. sz. A 3. sz. háta.



7. sz. A 3. és 6. sz. ruha ujjá külön.



13-14. sz. Színházi blúz szegélyekkel és rücsdísszel. Ehhez 12. sz. Szabását lásd a 15-16. sz. leírásában.

5. sz. Jelmez (albániai férfi). Ehhez 8-10. sz. Szab.: mintáiv XV. sz., 71-79. fig. Kiegészítő szabásrészeket lásd a mintáivon és magy.



11. sz. A 1. sz. háta.

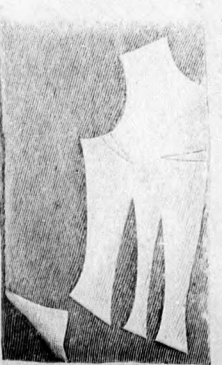
csipke-fichu felkötésével elegáns és díszessé változtatjuk. Aztán vannak kedves kis gyöngyös zsakettek és a legújabb fajta graciózus kis smizettek. Vannak még Mária Antoinette-fisük, a melyeknek lelógó sallangos végeit krepfodrok foglalják, míg elöl a keblen keresztül kötött részei szeszélyes elszórtágban keskeny nullás számu babaszalagból készült rozetták díszítik. Idősebb hölgyek és öreg dáma'k szintén nagyon kedvelik a fisü divatját, de természetesen inkább fekete és csipke-félékből, a melykőzé itt-ott egy kis sárgás régi csipke vegyül. A fejkötő ez esetben természetesen mindig a fisüvel egyező módon készül.

Ha a tél megfősztt is benünket a friss virágtól, azért nem hagyjuk ám magunkat. A ki bírja, annak ott a sok jól felszerelt virágkereskedés, a ki pedig nem bírja télen is a friss virág kultuszát, annak ott a remekül utánzótt és kitünően parfümözött párnai ibolyacsokrocska, melyet a prêmes gallérja

4. sz. Jelmez (albániai nő). Ehhez 11. sz. Szab.: mintáiv VIII. sz., 39-45. fig. Kiegészítő szabásrészeket lásd a mintáivon és magy.



8-10. sz. Az 5. sz. jelmez részei külön.



12. sz. A 13-16. sz. előli felsőszövetének kisa-bása.



17-19. sz. A 24. sz. reformruha részét külön.

bolynál helyesebb díszít fiatal leánykák ruhájára képzelni sem lehet.

Igen alkalmas ajándéktárgy még a kedves, finom batizst vagy selyem, csipkével és szalaggal díszített kötényke, a mely immár teljesen szalonképes lett. A téli toalettet szépen kiegészítő karmantyú (magyarán muff) és boa sem megvetendő karácsonyi meglepetés. Hát még a tucat jó, finom keztyű, a mely most minden elképzelhető színben divatos.

Szóval sokat vehetünk a nélkül, hogy a pénzünket éppen haszontalanságokra költenénk. Hisz annyi a szép, jó és hasznos dolog.

Ida.

3. sz. **Ruha bársonyderékkal.** Ehhez 6-7. sz. Szab.: mintáiv IV. sz., 16-24. fig. Kiegészítő szabásrészeket lásd a mintáiv és magy. Az elől részt varrással összeállított szoknya a sajtáságos, ferdén bordázott, félsejlem szövettel készült, melybe 3-3 cmnyi közöket hagyva 1 cm. széles, szalagszerű sávok vannak egyik hosszanti szélükön beleszőve, egyébként szabadon maradnak. Eredetinken a szoknya részt fektetett szövettel van kiszabva; az előli ferde varrás következtében a sávok felfelé eső csúcsokat képeznek. A különálló felsőszoknya alsó szélét 3 cm. széles fekete bársonysáv borítja, melyet középig perzsaprémsáv takar. A szövet alapszíne lila; a kiemelkedő bordák és beleszőtt szalagsávok feketék. A szoknya felső szélét a bélészetű szoknyával egyben keskeny léző veszi fel, melyet 13 cm. széles, 7 cm. szélességig berakott fekete atlasszalag takar. A bélészetű szoknya a felsőnél 12 cmrel rövidebben szabandó, a



24. sz. Reformruha. (Derék és szoknya egyben. Szabadalmazott összeállítás.) Ehhez 17-19. sz. Szab., magy.: mintáiv X. sz., 54-61. fig. Kiegészítő szabásrészeket lásd a mintáiv.

hos nyakára, muffjára, kalapjára tüzzön. Utcára jótormán csakis az ibolya járja. Béli ruhákra divatosabb a nagyon kinyitott, libegő-lebegő levelű nagyobb virágfajta, igen kevés lombbal, a melyvel néha nemcsak a derék kivágását fogják körül, de még a szoknyára lefutó gúrlanokban is alkalmazzák. Ha a fehér béli ruha sima selyem alsószoknya fölé hull, akkor a díszítésnek alkalmazott virág rendszeren egyez az alsószoknya színével, míg a selyem vagy szalagöv teljesen eltér tőle, de azért illik hozzá színben. Például láttam egy modelt fehér túllból halványzöld alsószoknyával, a díszre zöld rózsza (furesa, ugy-e?) az öve lila bársony és lila szalagsokrok a derékon. A szoknyát ezenkívül 1 1/2 cm. széles, egymástól 6 cm. távolságban alkalmazott plissézódorok ékítették. Az ilyen apró tudrocskák és a keskeny babaszalagból készült apró csokrok és rozetták-

behajtás szélétől 4 cmnyire összefogjuk és felfelé álló szegélyeket képezve, átvarrjuk. Felső széle behuzandó és 43-tól 44-ig a 24. fig. szerint szabott, kemény betéttel ellátott, beékelt részre a betűkkel jelölt helyek mentén felvarrandó. A bélésűj szabását október elején megjelent számunk 24. fig. adja. Az új szélére a kéz körül szintén perzsaprémsávot varunk fel.

4. sz. **Jelmez.** (Albániai nő.) Ehhez 11. sz. Szab.: mintáiv VIII. sz., 39-45. fig. Ez a festői jelmez kék gyapjuszövetből készült nadrágból és kabátkából, piros mellényből és a derék körül csavart esarpból áll. Ez utóbbi tarkán csikos. A kabátkát széles acélbordűr díszíti, a mellényt és sált tarka selyembordűr határolja. A piros bársonysapka aranyzsinórral van kivarva és érmekkel körülölelve. Az arc alsó felét takaró fehér gázfátyol hátul csokorba van kötve, ugyancsak hátul a sapkára erősített hasonló fától leng, mely esetleg sürűbb lefátyolozásra szolgál. A nadrág fönt berakva övbe foglalandó, alul huzókorc van rajta. Szabását a 9a. és 9b. fig. adja, ezeket A) és B) között összevarrjuk és szükséghez képest, a képet figyelembe véve meghosszabbítjuk, a 9a. figurán a behajtást kiegészítjük. Az elől átkapcsolt mellényt



20. sz. Matrózruha 3-5 éves leánykák. Szab., magy. és a részét külön: mintáiv XIX. sz., 108-114. fig.

21. sz. Ruha 8-10 éves leánykák. Szab., magy.: mintáiv XVI. sz., 30-37. fig. Kieg. szabásrészeket lásd a mintáiv.

22. sz. Ruha belegombolható ellenzővel és gallérral 1-3 éves kúnnak. Szab., magy.: mintáiv XVII. sz., 88-95. fig.

23. sz. Csüngőruha 1-2 éves leánykák. Szab., magy.: mintáiv XIV. sz., 66-70. fig. Kiegészítő szabásrészeket lásd a mintáiv.

megfelelő hosszúságra plissézódor egészíti ki. A bélészetű szoknya számára a 16. fig. kis rajz a) részlete szerint közepén végig egészben 1 részt, b) és c) szerint 2-2 részt vágunk; a felsőszövet-szoknya a kis rajz 17. fig. szerint szabott 2 részből áll, melyeket összevarrunk és közös lézőbe foglalunk. Az elől kapcsolt bélésderékát bársonyvállpánt, valamint fekete tüllel bevont lilaszínű tafotából és bársonyból összeállított felsőszövet takarja. A vállpánt a szerényen kihajló gallérral egyben van szabva, ez a gallér, valamint a kissé kitűrt eleje bársonnyal van bélelve. A felsőszövetnek a vállpántra való felvarrását, szintugy a tafota és bársony összevarrását 2 cm. széles perzsaprémsávok takarják. Egy jobboldalt felvarrt, baloldalt az állógallérral egyben kapcsolt ellenző a szétnyíló vállpánt két széle között helyezkedik el és a bélésderék kapcsolását takarja. Az ellenző épp úgy, mint az állógallér, 1 cmnyi közökben keresztben húzott lilaszínű ripszóból készül; a gallért ezenkívül még perzsaprémsáv díszíti. Miután a vállpántot a 18. és 20. fig. szerint szabott 2-2 részből összeállítottuk, a felső szövetrészeket (19. és 21. fig.) bársonyból és lilaszínű tafotából számok szerint összevarrjuk, az előli széleket bélés-sávval szegjük, az előlieket ezenkívül az elejétől, a hátsókat pedig közepétől duplapontig behuzzuk. E részeket a vállpánttal kapcsolatos szélük mentén, a vállpántot pedig a nyakkivágás körül a bélésderékre (október elején megjelent számunk 15-18. fig.) varrjuk. Alul behuzott széle a bélés alsó szélét érinti. A bársonyból vágott felső ujj szabását a 23. fig. adja; ez utóbbin a behajtás és a rövidítve adott felső rész kiegészítendő; az alsó ujjat sima bársony borítja. A felső szövetet keresztet pontra téve berakjuk, a pontozott vonal mentén behajtogatjuk, a



25. sz. Szoknyát pótló nadrág mosható nadrággal oldalt zárva. Szab., magy.: mintáiv II. sz., 7-10. fig.



26. sz. A 29. sz. ruha előléről.



27. sz. Estélyi ruha sálgallérral. Szab., magy. és hátkép: mintáiv XXVI. sz., 141-141a. fig. Kiegészítő szabásrészeket lásd a mintáiven.

28. sz. Társaságha való ruha bluzzal és kettős szoknyával. Ehhez 30-31. és 33. sz. Szab., magy.: mintáiv XX. sz., 115-121. fig. Kiegészítő szabásrészeket lásd a mintáiven.

29. sz. Estélyi ruha posztóból csipke és prém-diszszel. Ehhez 26. sz. Szab.: mintáiv XXV. sz., 138-140. fig. Kiegészítő szabásrészeket lásd a mintáiven és magy.

a 39. és 40. fig., a kabátkát a 41. és 42. fig. szerint szabjuk, mindkettőt megbéleljük és a kabátkát még ezenkívül betéttel látjuk el. Az ujjak szabását október elején megjelent számunk 24. fig. adja. A sál a kis rajz 43. fig. szerint készült: kiszabatván, keresztet pontra téve berakjuk és két ferdén vágott csüskét kép szerint az öv körül csavart esarpra erősítjük; hátul ugyancsak itt varrjuk fel a csillaggal jelölt helyekre; a duplaponttal jelölt helyeken a szélek összefoglalandók. (Lásd a hátképet.) A kemény gázbéléssel készült sapka szabását a 44. és 45. fig. adja.

5. sz. Jelmez uraknak. (Albániai férfi.) Ehhez 8-10. sz. Szab.: mintáiv XV. sz., 71-79. fig. A fehér gyapjuszövetből készült nadrág kiszabásához megfelelő hozzáadásokkal mai ivünk 9a. és 9b. figuráját használhatjuk, melyek A) és B) között összevarrandók. Felső szélét behuzzuk, az alsót gumikorccal látjuk el. A tarka himzéssel és erős csipkével díszített fehér gyapjuszövet-íng széles gallérral és ujjakkal a 71-74. fig. szerint szabandó. A megbélelt és betéttel ellátott két bársonymellény szabását a 75. és 76. fig. adja; a 71. és 72. fig. a kis rajz szerint meghosszabbítandó. A piros gyapjuszövet-köpeny kiszabásánál a 77. és 78. figurát a kis rajz szerint meghosszabbítjuk, a 77. és 79. fig. szerint 2-2 részt, a 78. fig. szerint pedig közepén végig egészen 1 részt szabunk, a részeket megbéleljük és a 79. figurát azonkívül még betéttel látjuk el. A vállrészeket kereszt és pont szerint berakjuk és 31-től 32-ig a köpenybe varrjuk. Csipő körül tarkán csikos sál csavarodik. A kemény betéttel ellátott bársonysapka kerek tetőből és 10 cm. széles egyenes homlokpántból áll. Hátul hosszan leonuló fehér gázfátyolt varrunk fel rá. A jelmez kiegészítésére aranyal himzett, hegyesorrú piros bársonycipő szolgál.



33. sz. A 25. sz. háta.

13-14. sz. Színházi bluz szegélyekkel és rüszdiszszel. Ehhez 12. sz. Szab. lásd a magy. a 15-16. számhoz. Felsőszövegete elefántcsontszinű keskeny tarka sávokkal átszótt tafatából készült, melyet 2 1/2 cm. széles közöket hagyva 6 cm. szélesen

keskeny szegélyekbe varrunk, a sima sávokra hosszanti szélén keskeny fejcskével húzott kreplisz-sávot helyezve. Hasonló dísz varrunk az állógallera, ujjakra és vállrészekre. Ez utóbbiak 26 cm. hosszú, 10 cm. szélesek, végeiken lekerekítettek, főt 1 cm. szélesen ki vannak kerekítve és itt 20 cm. hosszan keskeny ráncokba vannak rakva és így a karöltőbe helyezve. Szabására vonatkozólag lásd a következő 15. és 16. számú bluzt.

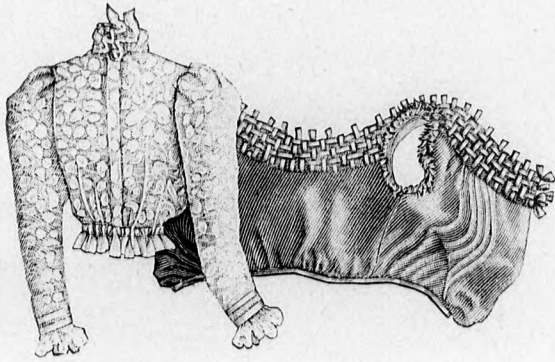
15-16. sz. Színházi bluz bársony rátét-diszszel. Ehhez 12. sz. Szab. lásd a magy. Ezen csinos fekete tafatból elől kapcsolt, testhez álló bélést, ujjak és az elől kapcsolt gallért október elején megjelent számunk 15-18., 20. és 24. fig. szerint szabjuk. A hát- és oldalt egyben tafota borítja, melyre három sor 4 cm. széles, lefelé eső eszesben felvarrt bársonysávot teszünk diszül. E rész a bélésnél 8 cm-rel hosszabban szabandó, közvetlen derék fölé 4 cm. mély ráncba, egyébként szélén, a közepe felé szemközti ráncokba rakjuk és olyformán alkalmazzuk a bélést, hogy a felsőszövet bugyvosan maradjon. A bal vállon és oldalt átkapcsolt előli felsőszövetet tafotából a bélést meg megfelelően szabjuk ki. dupla legyen és a mintát ugyanúgy, hogy a szövet többe közér. (Lásd a 12. képen az átkapcsolt szövet szabását.) A mellvarrás a szabáson elől közepén tulmót rajta hagyjuk. A felsőszövetnél 8 cm-rel hosszabb legyen és csak derékig ér. Tüllre varrt és zsetpikkelyekkel szegélyezett bársony rátétfigurákkal díszített felsőszövetet takarja a tafotát. Derék magasságában kétoldalra, lefelé eső 4 cm. mély ráncba, egyébként a szélén szemközti ráncokba rakjuk a felsőszövetet és jobboldalt a bélést varrjuk. Az átkapcsolt széleket megbéleljük. Az ujjak is bársonyszállal vannak díszítve. A gallért hátul eszeskorba kötött bársonyszalag takarja, mely derék körül is csavarodik oldalt eszeskorba rendezve.

29. sz. Estélyi ruha posztóból csipke és prém-diszszel. Ehhez 26. sz. Szab.: mintáiv XXV. sz., 138-140. fig. Kiegészítő szabásrészeket lásd a magy. Az elegáns ruhát halványzöld posztóból készítették és fehér csipkével, barna prémmel és selyem tamborirozással díszítették. Az állógallért és szoknyalézőt tarkóban és hátul oldalt eszeskorba rendezett sárga atlaszszalag takarja. Az állógallért több sorban felvarrt zsinór-paszománt díszíti. A kis rajz 138. fig. szerint szabott szoknya első lapja 5 cm. széles csipkebetéttel és ugyanilyen szélességű sárga selyem ripszcsikokból van összeállítva. A szoknya hátulsó lapját díszítő csipkét előre vezetjük, a szoknya előli varrásain fel a derékon nyakig folytatjuk és a nyakkivágáson szabószertien átkapcsoljuk. A prémsávok a csipkeborod felvarrását takarják, egyébként cakkokat képezve varrjuk fel a szoknyán. A posztó-, bélés- és betéttől a 139. és 140. fig. szerint szabott vállgallért prémsík szegélyzi, ugyanez díszíti az ujjakat a kéz körül, mely ujjakra csipkét is fereclünk. A béléstérék-állógallért és ujjak szabását október elején megjelent számunk 15-18., 20. és 24. fig. adja. A derék felül sima, alul bugyvos és ráncba rakott posztóval borított, melyre kép szerint csipkét illesztünk a karöltő alatt elvezetve, végeit az előli és hátsó nyakkivágásra erősítjük. Hátul közepére 10 cm. széles csipkebetétet varrunk.

35. sz. Ruha esarppal. Ehhez 32. sz. Szab.: mintáiv XXIII. sz., 133-135. fig. Kiegészítő szab. lásd a magy. A zöld gyapjuszövetből készült és fekete selyem rátéttel gazdagon díszített ruha számára az ellenző, az előli felsőszövet és a vállrészt a 133-135. fig. szerint szabandó. A béléstérék, ujjak, állógallért és szoknya szabását október elején megjelent számunk 15-18., 54. és 42. fig., valamint október közepén megjelent számunk 55. és 35. fig. adja. Egy-egy hát- és oldalrészt egyben sima felsőszövevettel horitunk. A keskeny hajtásokba varrt fehér selyemellenzőt jobboldalt a béléshöz erősítjük, balra pedig átkapcsoljuk. Az egymáson túlerő előli felsőszövet alsó szélét jelzés szerint behuzzuk, külső szélét pedig ivalakban kivágjuk. Az ujjának megfelelően duplaszövet és betéttől vágott vállrészt 118 és 119 között a karöltőbe erősítjük. A felsőszövet ujjakat négyezer 5 cm-nyi közökben 3 cm. széles szegélyszerű pánttal látjuk el. A szoknyára kapcsolt derék alsó szélére 13 cm. széles ráncos fekete moaré-szalagövet feszítünk, melyet hátul két 56 cm. hosszú sallang és két 10 cm. hosszú kacsából álló eszokor alatt kapcsolunk.

37. sz. Ruha paszomántgalanccal. Szab. és a ruha háta: mintáiv XXII. sz., 127-132a. fig. Kiegészítő szabásrészeket lásd a mintáiven és magy. A tengerészkek gyapjuszövetből bélést október elején megjelent számunk 15. és 18. fig. szerint szabjuk. A lazacszínű, haránt szélén szegélybe varrt selyemellenzőt a 28. fig. szerint szabjuk, jobboldalra felvar-

varrunk, a sima keskeny fejcsavart helyezve az állógallera, Ez utóbbiak 26 szélesek, végeiken 20 cm. hosszan rakva és így Szabására vonatkozó 15. és 16.



30-31. sz. A 28. sz. bluz és derek külön.

bluz bárny rá- Szab. lásd a tete tafotabluz elől elését, ujját és az október elején meg- 20. és 24. fig. és britija, sző- fel- szűnk, nélszabra köz- k fő- mély- gyéb- én, a fél- rán- huk és alkál- hé- a fel- bugy- marad- l vál- ált át- előli tet ta- bés-



32. sz. A 35. sz. ruha eleje.

előlön szajuk ki. A tafota en és a mintát úgy tesszük szövet törpse közepére essék. 2 képen az átkapcsolt felső- (bását.) A mellvarrást, valamint a elől közepén tulmenő szöve- magyuk. A felsőszövet a min-

juk és balra kapcsoljuk, ugyanilyen szövet takarja az állógallért és a gallér széléhez erősített nyelvszerű diszt, melyet okt. elején megjelent számunk 131. és 58. fig. szerint szabunk. Ugyanilyen selyemszövettel takarjuk a bélésderekát a karöltő körül, a mennyire a 129. és 130. fig. után vágott felsőszövetrészt szabadon hagyja. A felsőszövetet oldalt és vállon a béléssel együtt összevarrjuk, alul kereszt és pont szerint ráncba rakjuk, elől 8 cm. szélesen a pontozott vonal mentén kihajtjuk és ezt betéttel és fekete bársonnyal borítjuk. A derekat diszitó paszomántgaland 1 1/2 cm. széles és 1 cm. hosszú hurkokat képező zsinórral kapcsolatos. Baloldalt apróbb makkot varrunk, jobboldalt pedig hurkokat erősítünk fel, melyeket a makkokra húzunk. Az október elején megjelent számunk 52. fig. szerint szabott ujját a 132. fig. szerinti kézzelvetel látjuk el. A bélésujját október elején megjelent számunk 24. fig. után vágjuk, a bélés- és felsőszövet-szoknyát pedig november elején megjelent számunk kis rajz 68. fig. és mai ivünk 127. fig. után. A szoknyát derék fölött viseljük. Derék körül 5 cm.

40. sz. Bálruha fiatal hölgyeknek. Ehhez 42. sz. Szab. lásd a magy. A rózsaszínű bélésre dolgozott, ugyanily színű gázzal bevont ruhát valamivel sötétebb árnyalatu 3 cm. széles atlaszszalag disziti. A szoknyán elől 4 sor, kép szerint hurkokba rendezett szalag fut végig, a melyre apró vadrózsa-csokrot varrunk. A derekat húzott felsőszövettel vonjuk be, felső kivágását 15 cm. széles csipkefordorral szegve, elől közepén 15 cm. szabadon hagyva. A vállon átvett, hátul közepén csokor alatt felvarrt szalag elől hurkokban folytatódik. A rövid ujjakat szintén hurkokban végződő szalagsorok disziti. A szoknya és bélésderek kiszabásához nov. közepén megjel. számunk 68-75. fig. használható.



Estélyi posztóból a prém- Ehhez 26. mintáiv 138-140. szitő za- et lásd a z elegáns ranyárga készitjük csipkével, émmel és tul oldalt rt zsinór- m. széles állítva. A el a deré- m-avók a oknyán. A szegélyvi. élésderek. fig. adja. kép sze- kivágásra

135. fig. n rátéttel 133-135. er elején számunk k. A kes- ra pedig behuzuk. s betéttől égszer 5 solt derek ul két 56

36. sz. Ruha szegélydiszszel és prém- Szab., hátkép és magy.: mintáiv XXI. sz., 122-126a. fig. Kiegészítő szabásrészeket lásd a mintáivén.

37. sz. Ruha paszomántgalanddal. Szab., hátkép: mintáiv XXII. sz., 127-132a. fig. Kiegészítő szabásrészeket lásd a mintáivén és magy.

38. sz. Ruha szegélydiszszel. Szab., magy.: mintáiv XXVII. sz., 142. fig. Kiegészítő szabásrészeket lásd a mintáivén.

41. sz. Látogatóruha esarppal és gázbetéttel. Ehhez 46. sz. Szab.: mintáiv III. sz., 11-15. fig. Kiegészítő szabásrészeket lásd a mintáivén és magy. Az elegáns lilaszínű bársonnyuhát fehér selyemre helyezett 8 cm. széles fekete himzett gázbetét disziti, melyet a felsőszövet-szoknya oldallapjaiba, a derekon pedig a hátsó varrástól a mellvarrásig a mintán jelölt vonal mentén a szövetbe ékelünk. A felsőszövetet hátul és oldalt simán alkalmazzuk és a másik betétsáv alatt is sima bársonyt varrunk fel. A fehér atlasz állógallért szintén betét disziti, ugyanilyen fut végig két sorban az atlaszlellezőn és ilyen ékelődik a felsőszövet bevágásai közepig, mely három, alul szabadon kiugró szegélybe varrandó

34. sz. Ruha gyöngypaszománt-diszszel. Szab., magy.: mintáiv XXIV. sz., 36-37. fig. Kieg. zabásrészeket lásd a mintáivén.

35. sz. Ruha esarppal. Ehhez 32. sz. Szab.: mintáiv XXIII. sz., 133-135. fig. Kiegészítő szabásrészeket lásd a mintáivén és magy.



39. sz. Ruha krepliszbetéttel. Szab., hátkép és magy.: mintáiv VII. sz., 35-38a. fig. Kiegészítő szabásrészeket lásd a mintáiván.

40. sz. Bálruha fiatal hölgyeknek. Ehhez 12. sz. Szab. lásd a magy.

41. sz. Látogatórúha esernyővel és gázbetéttel. Ehhez 46-47. sz. Szab.: mintáiv III. sz., 11-15. fig. Kiegészítő szabásrészeket lásd a mintáiván és magy.

közepén van a hasíték. A hátul kapcsoló bélésszövetek október elej. megjelenés számunk 15-18. és 20. fig. szerint szabandó. A jobboldalt felvarrt és



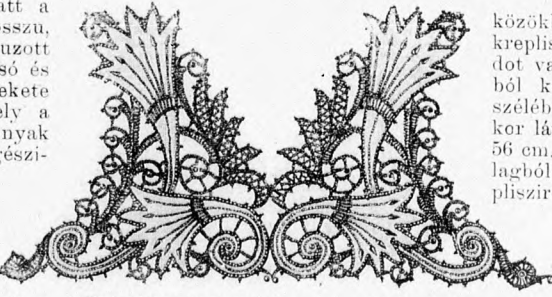
42. sz. A 40. sz. háta.

balra átkapcsolt ellenzót közepén végig egészen a 12. fig. szerint vágjuk, a hátul összevarrt fészőzövet szabását a behajtással kiegészített 13. fig. adja. végül a hátsó a 14. fig. szerint szabandó. A felsőszövetben a mellvarrásokat kidolgozzuk, elől alsó szélén kereszt és pont szerint berakjuk, előli szélén szabadon, alul lazán hagyva, hátul pedig a már leírt módon alkalmazzuk a bélést, melynek karöltőjébe erősítendő. Az ujjak bélést és felsőszövetét a behajtással kiegészített 15. fig. szerint szabjuk. A bélés valamivel rövidebbre veendő, számára a felső és oldalt jelölt eltérő vonal irányadó. A felsőszövetet csillagtól duplapontig, a bélést pedig csillagtól csillagig behuzzuk és miután a fent leírt módon díszítettük és a bélést újra a dudort rávarrtuk, fent és a belső varrás mentén bélést a felsőszövetet összevarrunk.

44. sz. Vállpántdísz selyemgázból és gyöngyökből. Ehhez 43. sz. Rajz: mintáiv XII. sz., 64. fig. A mindkét felén látható pálmalevél-szerű figurák és a belőlük kiinduló ágak egyben selyemkrepből szabandók és szélükön két sor selyemzsinórral szegélyezendők. A többi levél- és gyűrűfigurák részint ugyanezzel a zsinórral készülnek, részint külön dolgozandók. A kész figurákat azután a mintába beleillesztjük. Az összes zsinórsorok gyöngyökkel vannak ki varrva és pedig a külső keretet és indákat bepezőzők nagyobb, a többiek kisebb esizolt gyöngyökkel. A levél- és gyűrűalaku figurák kitöltésére részint sorjában, részint cikk-cakkosan fűzött gyöngvsorok szolgálnak. A gyűrűk közepét 1-1 nagy gyöngy foglalja el.

a betétsorok között. Ez utóbbiak alatt a bélést újra varrt 36 cm. bő, 25 cm. hosszú, felül kikerekített, mindkét szélén húzott fehér atlaszdudor látható. Az ujjak alsó és az előrészt ivékbe vágott előli szélét fekete gyöngypaszománt díszíti, mely a varrások mentén és hátul a nyak körül folytatódik. A hát kiegészítésére betéttel takart fehér vállpánt rész szolgál. Hátul közepén fent 9. lent 5 cm. széles lapos ránc fut végig bürsönyből. A derék fölött viselt szoknyalénzójét

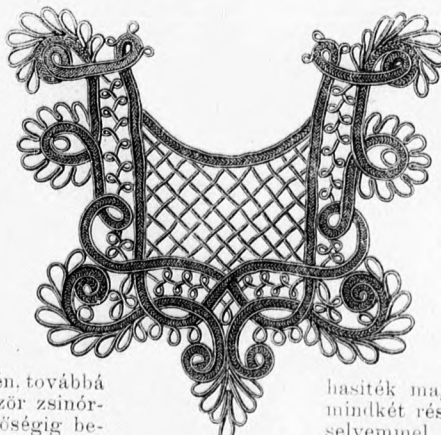
berakott lilaszínű ripsz-szalag takarja. Dupla ripszből való 91 cm. hosszú, 42 cm. széles sallangot, végén belekötött 20 cm. hosszú rojttal hátul oldalt rozetta alatt varrunk fel az övre. Bélést és felsőszövet-szoknyát külön-külön dolgozzuk és közös lényőbe foglaljuk. Az előbbi mai ivünk 16. fig., utóbbi pedig kis rajz 11. fig. szerint szabjuk. A felsőszövet-szoknya első és oldallapját a bélésszoknyával egyben lényőbe foglaljuk és a hátulsó lapot átkapcsoljuk.



44. sz. Vállpántdísz selyemgázból és gyöngyökből. Ehhez 43. sz. Rajz: mintáiv XII. sz., 64. fig.



43. sz. A 44. sz. részlete term. nagyságban.



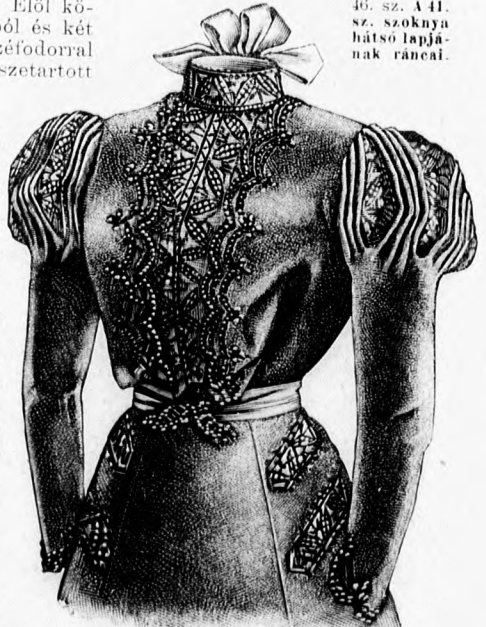
45. sz. Felsősz. paszománt-galánd és atlaszfényű selyemszűttésből. Rajz és magy.: mintáiv XIII. sz., 65. fig.

közökben álló szegélyekbe varrt, hátul behuzott rózsaszínű kreplisz-esik takar. A szegélyek között tarka selyemgalándot varrunk fel. Elöl 3 cm-t szabadon hagyva, hasonló anyagból készült, 5 cm. széles, 6 cm. hosszú csucok vannak szélébe ékelve. Hátul négy 7 cm. hosszú kaeshől álló esokor látható, mely fejéskével húzott krepliszessikkal borított 56 cm. hosszú, 4 1/2 cm. széles szintén galáddal kivart szalagból készül. Az 51. sz. gallér 1 1/2 cm. bő, 6 cm. széles pliszírozott, világos zöld tafotaszálból készül. Két keskeny szalaggal szegett végére képeseket és 2 cm. széles pliszéfordrot varrunk. Elöl közepén két 6 cm. hosszú kaeshől és két ugyanily hosszú, keskeny pliszéfordrottal szegett végből álló, átfogóval összetartott esokor látható.



46. sz. A 41. sz. szoknya hátsó lapjának ráncai.

55-56. sz. Pompadurtársoly pénzárca-nyal kapcsolatlanban. Belsejében, mint a képen is látható, pénzárca van. Számára gázbetét és atlaszbéléssel ellátott fekete damasztból 58 cm. hosszú, 28 cm. széles részt vágunk, melyet hossza felében kétrét hajtunk és 6 cm-t nyitva hagyva, oldalt összevarrunk. Felső szélét erős selyemzsinór szegélyezi, melyet a nyitott oldalakon is folytatunk. A hasíték magasságában a tarsoly mindkét részén egyenlő közökben selyemmel körülcsvart 2 cm-nyi átmérőjű acélgyűrűket alkalmazunk, melyeken a kétoldalt esokor alatt felvarrt, keresztveződő, 74 cm. hosszú, 3 cm. széles atlaszszalagot



47. sz. A 41. sz. előlről.



48. sz. Estélyi fejkötő (kapot) idősebb hölgyeknek alkalmas. Ehhez 49. sz. Szab., magy.: mintáiv XI. sz., 62-63. fig.



49. sz. A 48. számú fejkötő oldalt, dísz nélkül.

fűzzük keresztül. A belül alkalmazott pénzárca számára két 28 cm. széles, 20 cm. magas, világos atlaszszal bélelt fekete atlaszrészlet veszünk, melyet alul és kétoldalt összevarrunk, a pompadur oldalához erősítünk és acélkengyel-részszel egészítünk ki.

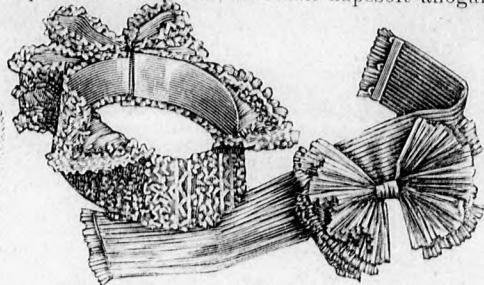
59. sz. **Ruha galanddiszszel.** Ehhez 57. sz. Szab.: mintáiv V. sz., 25-31. fig. Kiegészítő szabásrészeket lásd a mintáivon és magy. A kék ripszserű gyapjuszövetruhát háromsorosan felvarrt 1 cm. széles és arabeszkszerűen hurkokban oszvarodó 1/2 cm. széles fekete szörgalánd díszíti. Kiszabásához október közepén megjelent számunk 55. fig. használható. Az elől kapcsolt csucos derék szabását a 25-29. fig. adja. Az előli belésrészeket először a sima vonalig erős sárgás atlaszmellény-részek horitják, erre a széleken szabadon maradó, megbélelt fekete moaré esik. Egyébként az előrészeket a vásonnal, elől moaréval bélelt felsőszövet-részek takarják. Ezeket a 30. fig. szerint szabott hajtókagallérral egyben a pontozott vonal mentén kitűnjük. Ez utóbbi szintűgy, mint az október elején megjelent számunk 20. fig. szerint szabott sárga atlasz-állógallér, betétet nyér és moaréval behuzandó. Az állógallérhoz szabószzerű csipkedisz illeszkedik. A hasonló bőségű beléssel szabott ujjakat a kéz körül huzott csipke díszíti. A behajtással kiegészített 31. fig. a felső szélén kereszt és pont szerint berakott ujj szabását adja. A derék hát- és oldalrészét egyben sima felsőszövet takarja, melyet épp úgy, mint az elejét és ujját rajz szerint felvarrt galanddal díszítünk. Az előrészén e dísz a rövid bevarrást és a mellvarrást takarja. A derék alsó szélét keskeny galand szegi.

60. sz. **Ruha belegombolt ellenzővel és bársonyszalag-díszszel.** Ehhez 52-54. sz. Szab.: mintáiv XVIII. sz., 96-107. fig. Kiegészítő szabásrészeket lásd a mintáivon és magy. A fekete diagonál-szövetruha díszét 3/4 cm. széles fekete bársonyszalag adja, melyet a szoknya alsó szélétől 3 cm. magasan kezdve rostélyszerűen áttört 18 cm. nagyságúnyújtott kockakalakban varrunk fel. A szalagsorok aprókacsbán végződnek. A három kocka egymástól 35 cm. nyire esik. Ugvány 13 cm. nagyságú kocka díszíti a hajtókákat. A há-

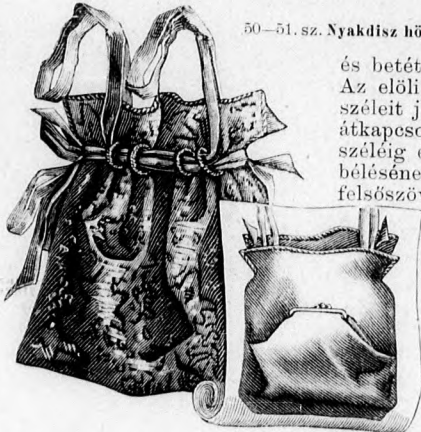


57. sz. Az 59. sz. háta.

mul hasított lebennyrészek és az ujjak szélére három sor bársonyszalagot varrunk fel. A derék hátsó részén hónalj alatt 3 cm. nyire, valamint karöltőtől karöltőig 1-1 cm. nyi közel 4 sor bársonyszalagot varrunk, a szélfogó gallérra kétoldalt 5-5 kacsban végződő és előre lejtő vonalba felvarrt bársonyszalagot alkalmazunk. Belül a gallér szélét a szöveten kihajló, fényes selyemszövetből varrt 3 cm. széles, huzott rüsz kíséri. Az állógallérral kapcsolatos belegombolt ellenző felsőszöve 1 1/2 cm. nyi közöttben 2 cm. széles csoportszegélyekbe van varrva. A közökre sárgás csipkebetétet helyezünk. A betét alá kétszer csipkével határolt 3 cm. széles pliszéfodrot tolunk: az oldalt kapcsolt állógallérba



50-51. sz. Nyakdisz hölgyeknek.

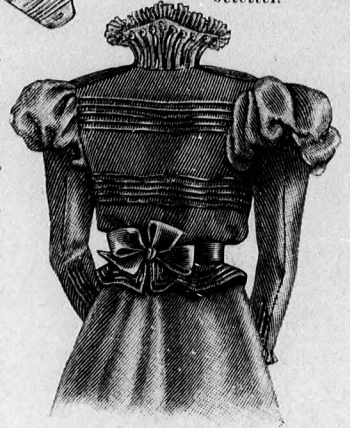


55-56. sz. Pompadur tarsoi pénzárcaival kapcsolatban.

pedig tarkóban 5 cm. széles sűrű pliszébe rakott fodrot félcelünk. A belés és betétellátott lebenny felvarrását oldalt zsettesattal kapcsolt bársonyesik takarja öt gyanánt. A hajtóka és a magasra támasztott gallér (104. fig.) belést és betétet nyér, széle dróttal van foglalva. Az előli felsőszövet hajtókával kapcsolatos széleit jelzés szerint berakjuk és egymáson átkapcsoljuk, a bal t. i. csak a belés előli széléig ér, a jobbot átkapcsoljuk. A derék belésének szabását a 97-100. fig., az előli felsőszövetét a 102. fig. adja. A derék oldal- és hátrészét egyben fent sima, alul kép szerint lazán rendezett felsőszövet takarja. Az előli felsőszövetet olyformán alkalmazzuk a mellvarrással ellátott belésderékra, hogy előbb belésávval szegjük és a csillagot a belésderék a) csillagjára erősítjük. A 61-től 63-ig az előli szélekhez illesztett hajtóka duplaszövet és betétből készül: szabását a 103. fig. adja. Az ujjakat az alsó ujj vonalával a 106. fig. szerint szabjuk és a mindkét szélén huzott, a 107. fig. szerint szabott dudorral díszítjük. A 105. fig. a belés- és betétellátott lebennyrészek szabását adja, mely lebenny a belésen megjelölt vonal mentén varrandó fel. Az ellenzöt okt. közepén megjelent számunk 101. fig., az állógallért annak 58. fig. szerint vágjuk, a derék állógallérja okt. elején megjelent számunk 20. fig. szer. készül.



52-53. sz. A 60. sz. deréka betétell.



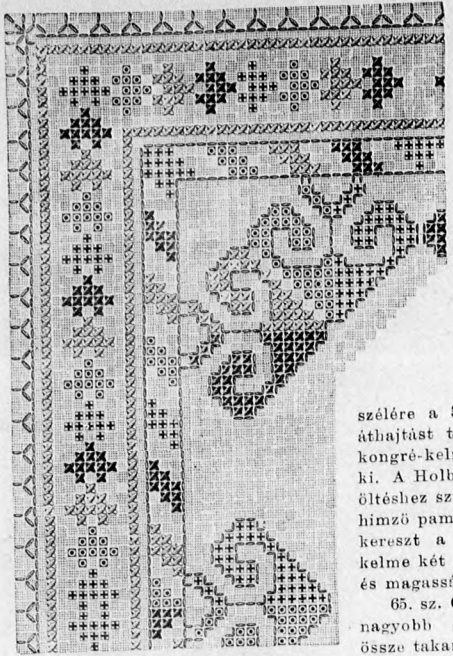
54. sz. A 60. sz. háta.



58. sz. Hosszu köpeny vándorgallér-részekel. Szab., hátkép, gallér-visszaja, és magy.: mintáiv I. sz., 1-6b. fig.

59. sz. Ruha galanddiszszel. Ehhez 57. sz. Szab.: mintáiv V. sz., 25-31. fig. Kiegészítő szabásrészeket lásd a mintáivon és magy.

60. sz. Ruha belegombolt ellenzővel és bársonyszalag-díszszel. Ehhez 52-54. sz. Szab.: mintáiv XVIII. sz., 96-107. fig. Kiegészítő szabásrészeket lásd a mintáivon és magy.

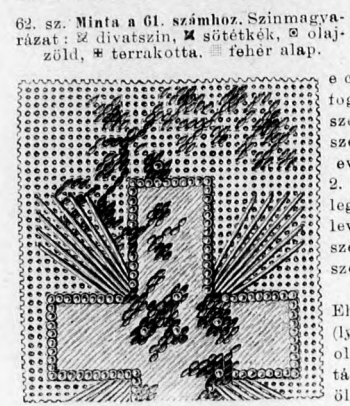


61. sz. Fali táskák. Keresztöltés és Holbein-kivarrás. Ehhez 62. sz. A vászonból készült táskaforma áll egy alsó 42 cm. széles és egy 6 cm. nyire 42 cm. magas részből, mely fölül a felső 30 cm. magas és 72 cm. széles szembeálló hajtásokba rakott rész borul, alul és oldalt rávarrva. Az alsó rész felső

szélére a 33 cm. magas és 44 cm. széles áthajtatást tűzzük fel, mely kanava vagy kongré-kelme, erre a 62. sz. minta varrandó ki. A Holbein-öltésekhez fekete, a keresztöltéshez színes, piros vagy kék himző pamutot veszünk. Minden kereszt a mintán megfelel a kelme két szálának szélességben és magasságban.

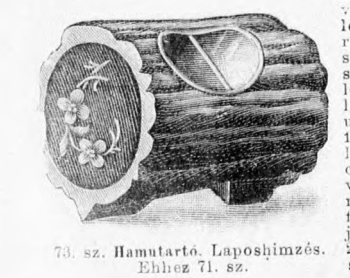
65. sz. Csillag. Horgolás. Ha nagyobb csillagokból állítunk össze takaróra vagy egyébre, akkor rendszeren kisebb-nagyobb házakok támadnak, ezek kitöltésére igen alkalmas a cseppnyi csillag. 8 szemet körbe foglalunk s ebbe 1. sor: 5 levegőszem, 11-szer felváltva 1 pálcikaszem, 2 levegőszem, azután az 5 levegőszem 3-jába hozzáfoglalni. 2. sor: felváltva 3 szorosszem a legközelebbi 2 levegőszembe, 4 levegőszem s az utolsó szoros szemhez foglalni, a végén az 1. szorosszemhez foglalni.

66. sz. Minta olvasó-jegyzék. Horgolás. Ha nagyobb csillagokból állítunk össze takaróra vagy egyébre, akkor rendszeren kisebb-nagyobb házakok támadnak, ezek kitöltésére igen alkalmas a cseppnyi csillag. 8 szemet körbe foglalunk s ebbe 1. sor: 5 levegőszem, 11-szer felváltva 1 pálcikaszem, 2 levegőszem, azután az 5 levegőszem 3-jába hozzáfoglalni. 2. sor: felváltva 3 szorosszem a legközelebbi 2 levegőszembe, 4 levegőszem s az utolsó szoros szemhez foglalni, a végén az 1. szorosszemhez foglalni.

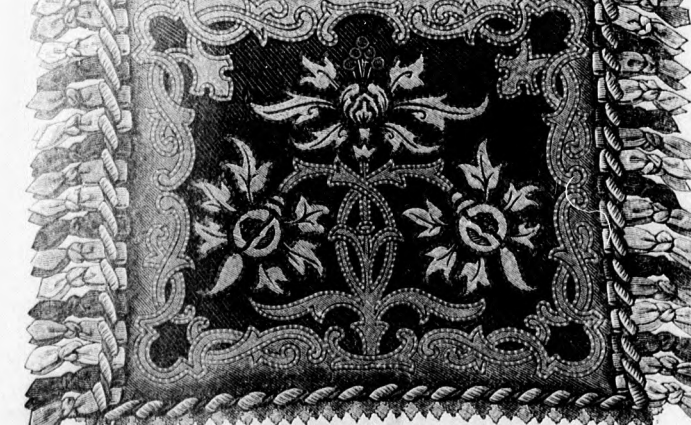


62. sz. Minta a 61. számhoz. Színmagyarázat: M sötétkék, O olajzöld, * terrakotta. - fehér alap.

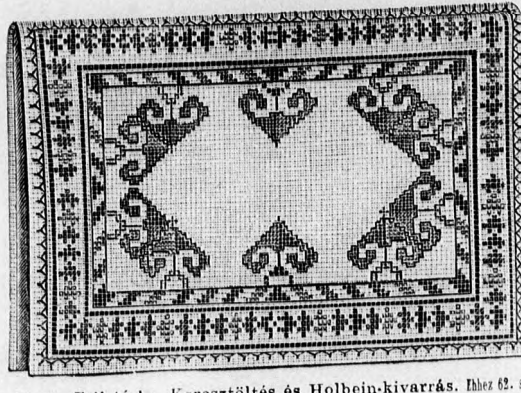
63. sz. Csipke. Horgolás. 40-es számú horgoló fonállal 12 levegőszemre oda és visszamenőleg horgolunk. 1. sor: (a munka visszája) 3 szemet kihagyva 1 pálcikaszem, 4 pálcikaszem az utolsó pálcikaszem körül, azután 1 pálcikaszem a negyedik pálcikaszembe, 2. sor: 3 levegőszem, 1 pálcikaszem a legközelebbi négyzetigra pálcikaszem, 3 levegőszem, 1-1 pálcikaszem a legközelebbi pálcikaszembe és a rákövetkező szembe, 3. sor: 3 levegőszem, 1 pálcikaszem a 2. pálcikaszembe, 1 kettős pálcikaszem a legközelebbi szorosszembe, 3 levegőszem, 4 pálcikaszem az utolsó kettős pálcikaszembe, 1 pálcikaszem az első 3 levegőszembe, 1 kettős pálcikaszem a következő szorosszembe, 3 levegőszem, 4 pálcikaszem az utolsó kettős pálcikaszembe, 1 pálcikaszem a legközelebbi pálcikaszembe, az utolsó 3 levegőszembe 3-szor felváltva 1 levegőszem, 1 pálcikaszem, azután 1 levegőszem, 1 szorosszem a második sor első 3 levegőszemjébe, 3 levegőszem, 1 szorosszem a bekezdés 1. levegőszemjébe. 6. sor: 9-szer felváltva 1 pikó (azaz 4 levegőszem, 1 szorosszem az előbbi szembe), 1 pálcikaszem a legközelebbi egyedül álló levegőszembe, azután 1 levegőszem, 1 pálcikaszem a legközelebbi pálcikaszembe, 3 levegőszem, 1 szorosszem a negyedik figura levegőszemjébe, 3 levegőszem, 2 pálcikaszem. 7. sor: egyenlő a 8.



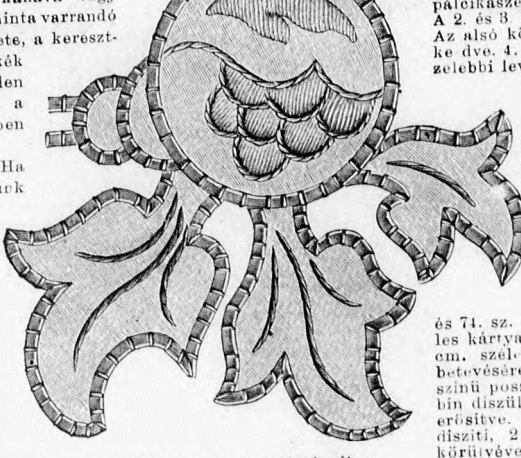
63. sz. Csipke. Horgolás. Ehhez 71. sz.



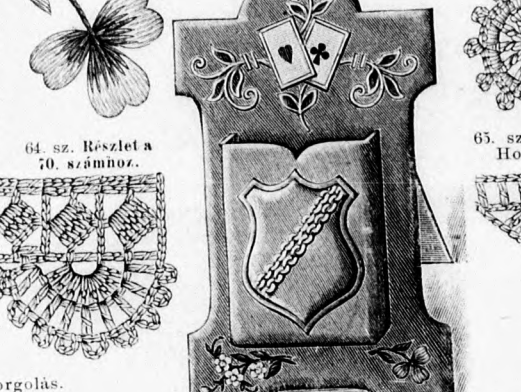
64. sz. Csipke. Horgolás. Ehhez 71. sz.



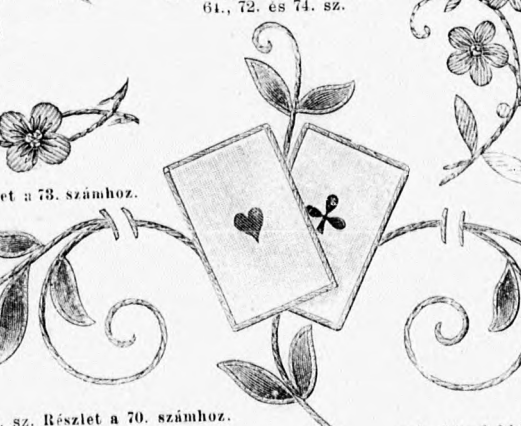
65. sz. Csillag. Horgolás. Ehhez 62. sz.



66. sz. Csillag. Horgolás. Ehhez 62. sz.



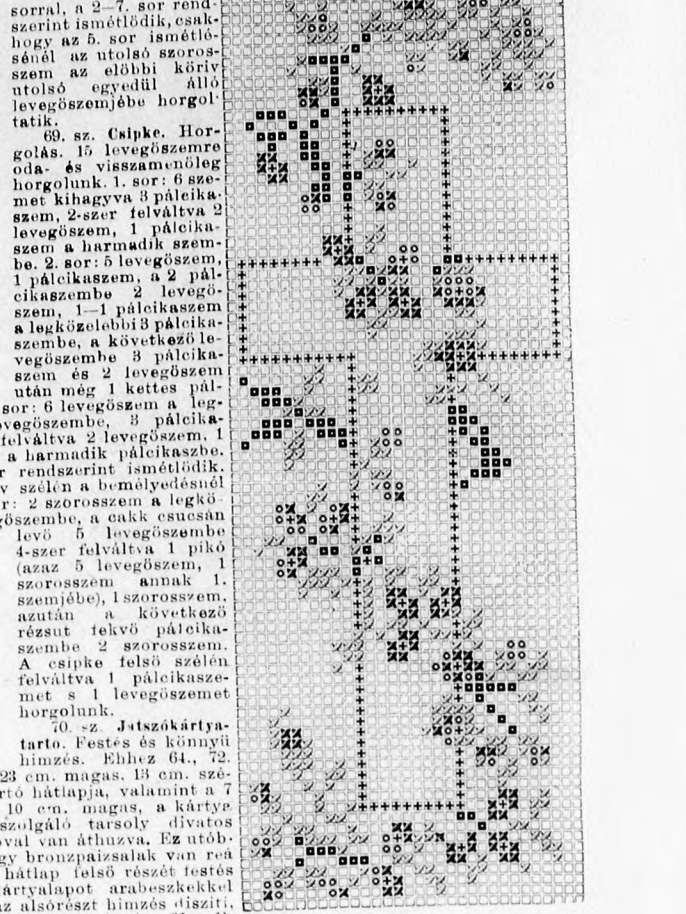
67. sz. Csillag. Horgolás. Ehhez 62. sz.



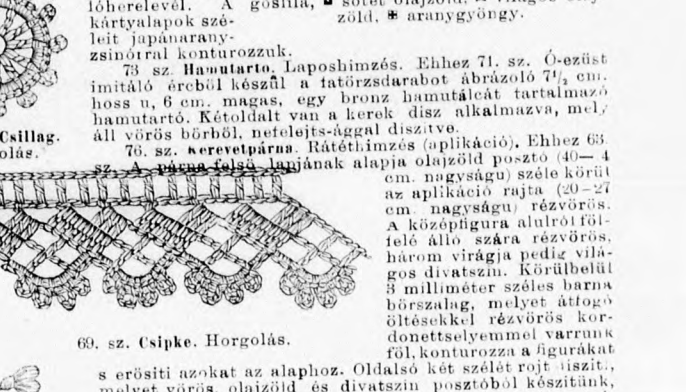
68. sz. Csillag. Horgolás. Ehhez 62. sz.



69. sz. Csillag. Horgolás. Ehhez 62. sz.



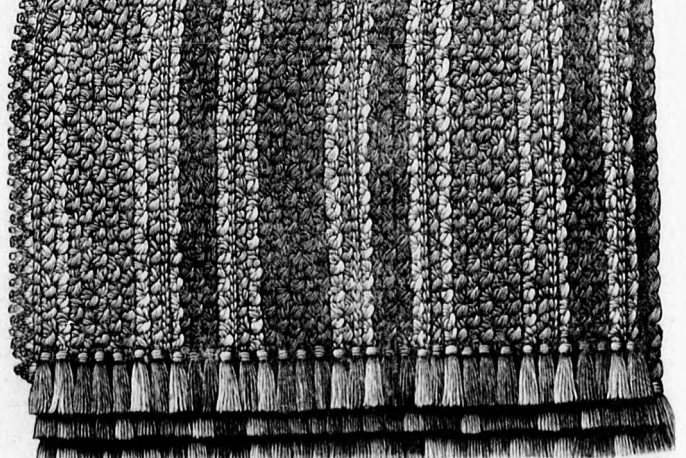
70. sz. Csillag. Horgolás. Ehhez 62. sz.



71. sz. Csillag. Horgolás. Ehhez 62. sz.



72. sz. Csillag. Horgolás. Ehhez 62. sz.



73. sz. Csillag. Horgolás. Ehhez 62. sz.

Felelős szerkesztő: Csepregy Ferencné. Kiadótulajdonos: Rákosi Jenő Budapesti Hírlap újságvállalata (igazgató Zilahy Simon). Budapesti Hírlap nyomdája. A mai nyolcoldalas főlaphoz a Tündér Újjak 4. száma és szórakoztató melléklet, valamint szabásmintái van csatolva.