

AZ ISKOLÁRA VALÓ ÉRETTSÉGGEL KAPCSOLATOS VIZSGÁLATOK EREDMÉNYE, AZ ALKALMASSÁGOT BEFOLYÁSOLÓ TÉNYEZŐK BUDAPESTI GYERMEKEKNÉL

VARGÁNÉ TEGHZE-GERBER ZSUZSANNA—DR. ÖRY IMRE —
DR. SZABÓ PÁL

Az iskolára való alkalmasság elbírálása döntő jelentőségű mind az általános iskolai tanulmányait megkezdő gyermek, mind a társadalom számára. Ahhoz, hogy az iskoláskorú gyermekek megfelelő hatásokkal tudják elsajátítani az új ismereteket, a szakembereknek ismerniük kell a leendő elsős tanulással, iskolai beilleszkedéssel kapcsolatos problémáit. Ezek vonatkozhatnak úgy pszichológiai, orvos-egészségügyi, mint szociodemográfiai tényezőkre.

Az általános iskola első osztályába kerülő hatéves gyermekek beiskolázás előtti kötelező orvosi vizsgálatát az Egészségügyi Minisztérium és a Művelődésügyi Minisztérium 16/1964. sz. együttes utasítása írja elő. Az utasítás azonban nem teszi kötelezővé országosan, ill. nem részletezi a pszichológiai, pedagógiai és a gyermekek környezetére vonatkozó vizsgálatokat. Ezeknek a beiskolázási vizsgálatoknak az adatai azután ritkán kerülnek összesített elemzésre.

1970-ben Budapesten longitudinális vizsgálat indult a KSH Népeségtudományi Kutató Intézete, az Egészségügyi Minisztérium, a Heim Pál Gyermekkórház, az ELTE Embertani Tanszékének és több szakértőnek bevonásával, melynek során több mint 4000 gyermek testi fejlődésének, szociodemográfiai viszonyainak és egészségi állapotának változásait kezdtük el nyomon követni. A vizsgálat az 1969. okt. 15. és 1970. okt. 15. között Budapesten született gyermekek reprezentatív módszerrel kiválasztott 25⁰/₀-os mintájára terjedt ki.

Minden évben egyszer az évnek ugyanazon eszmei időpontjában (okt. 15-én) a gyermekeknek 12 testméretét mérjük, adatokat veszünk fel szociodemográfiai körülményeikről és orvosegészségügyi vizsgálatokat végzünk.

1970-ben	4678
1971-ben	4037
1972-ben	3797
1973-ban	3573
1974-ben	3344
1975-ben	3189

gyermeket vizsgáltunk. Közülük 1976-ban 2922 volt iskoláskorú.

A gyermekek számában az évek során bekövetkezett csökkenés okai a következők voltak: vidékre, ill. ismeretlen helyre költöztek, a szülők a mérésre nem hozták el a gyermekeket, vagy csecsemőotthonba kerültek, meghaltak. Hasonló nemzetközi vizsgálatokkal összehasonlítva az ilyen arányú lemorzsolódás csekélynek mondható. Megemlítjük, hogy a hasonló stockholmi vizsgálatnál 1060 fővel indult a felmérés és a gyermekek száma 6 éves korukra 194 főre csökkent.

Vizsgálatunk eddigi eredményei részben a gyermekek szociodemográfiai körülményeire, gondozási, nevelési környezetükre, életmódjukra vonatkoznak, ezenkívül feldolgoztuk a megmért 12 testméret középértékeit, azok szórását, percentilis értékeit háromhónapos korcsoportokra, fiú—leány bontásban az 1—60 hónapos gyermeknél.

A gyermekek egészségi állapotának vizsgálata, illetőleg az adatok elemzése a veleszületett fejlődési rendellenességekre, a kórházi kezelésre és egyéb morbiditási tényezőkre terjedtek ki.*

A vizsgálatban résztvevő gyermekek — mint jeleztük — 1976-ban érték el az iskoláskort. Így 1976 április—május hónapban a szokásos méréseken kívül az iskolaérettségi vizsgálatok adatait, eredményeit is rávezettük a gyermekek vizsgálati lapjaira. Ez Budapesten differenciáltabb, mint az iskoláskorba lépő gyermekek országosan kötelező vizsgálata. Az orvosi vizsgálat mellett pszichológiai — pedagógiai vizsgálat is történt. Mivel a felmérésben résztvevő gyermekek testi fejlődését és szociális, demográfiai viszonyait is nyomon követtük 0 éves koruk óta, részletes elemzésre nyílt lehetőségünk az iskolára való alkalmasságot befolyásoló tényezőket illetően is.

Az 1976 áprilisi—májusi vizsgálat eredményeinek értékelésénél a következő körülményekre szeretnénk felhívni a figyelmet.

A vizsgálat longitudinális felmérés részét képezte, az évek során megismételt adatfelvételekben ugyanazok a gyermekek vettek részt. Az adatok nagy részét a FGYESZ védőnői vették fel. Lelkiismeretes munkájuknak köszönhető, hogy a lemorzsolódás minimálisnak mondható, azonban a vizsgálatokból lemaradt gyermekek nagyobb része a „problémások” közül kerültek ki, ezért az iskolaéretlenek aránya a budapesti átlagnál alacsonyabb.

A felmérésben résztvevő gyermekek 1969. október 15. és 1970. október 15. között születtek. Az iskolaérettségi vizsgálatban közülük azok vettek részt, akik 1976. szeptember 1-ig iskoláskorba kerül-

* Első eredményeinket a KSH Népeségtudományi Kutató Intézet Közleményei sorozatának 45. kötetében tettük közzé (1).

tek. Az elemzésnél három korcsoportot képeztünk aszerint, hogy az áprilisi—májusi adatfelvételnél milyen idősök voltak. 6 évesnek definiáltuk az akkor 6 év \pm 3 hónapos gyermekeket. Az ennél fiatalab-
bak ill. idősebbek kerültek a másik két csoportba.

A vizsgálati eredmények ismertetése

Bevezetésként ismételten szeretnénk felhívni a figyelmet arra, hogy a vizsgálatokat, melyek adatait ismertetjük, nem mi végeztük. A vizsgálati területekre vonatkozó adatokat a felmérésben résztvevő védőnők vezették rá az egyes gyermekek adatlapjaira, a szülők kikérdezése, ill. konkrét vizsgálatok alapján. A beiskolázási vizsgálatot a lakóhely szerint illetékes kerületi szakemberek, nevelési tanácsadók végezték, az erre vonatkozó előírásoknak megfelelően. Ennek a vizsgálatnak eredményei kerültek azután az adatlapokra, melyek feldolgozásunk anyagát képezték.

A vizsgálati adatok feldolgozása során két kérdésre kerestünk választ:

- a) milyennek mutatkoztak a vizsgálatban, résztvevő gyermekek az *iskolaérettségi vizsgálat tükrében*,
- b) mely *tényezők* lehetnek befolyással a gyermek iskolaéretté, vagy éretlenné válására.

A vizsgálati eredmények alapján a vizsgálatban résztvevőket három csoportra lehetett osztani: iskolaérettek, iskolaéretlenek (akiket korrekciós osztályba, vagy felmentésre javasoltak) és az egyéb kategória (kisegítő iskolába javasolt értelmi fogyatékosok és a képezhetetlennek minősített gyermekek).

A legutolsó kategória vizsgálati adatait is közöljük a teljesség kedvéért „egyéb” összefoglaló cím alatt, de értékelésükkel itt nem foglalkozunk.

Mielőtt az adatok részletesebb elemzésébe fognánk, úgy véljük, definiálni kell, mit értünk lassúbb fejlődés (retardáció), illetőleg az ebből eredő iskolaéretlenség, és mit értelmi fogyatékoság (oligofrénia) alatt.

Az *Illyés Gyuláné* által szerkesztett „Gyógypedagógiai Pszichológia” (2) szerint: „a *retardált fejlődés* legfőbb jellemzője az, hogy a fejlődési tempóban van a zavar, a lezajlás menete és szerkezete azonban olyan, mint a normális fejlődésnél... Értelmi fogyatékoságnál azonban más a helyzet. Ebben az esetben a fejlődés egész menete és a személyiség struktúrája nemcsak mennyiségileg, hanem minőségileg is az éptől eltérő képet mutat.”

Más megfogalmazásban: „Az *iskolaéretlenség* ... az iskolára, a tanulásra való *átmeneti* alkalmatlanságot jelenti, a fejlettségben való általános vagy részleges elmaradás miatt. Amennyiben a gyermeket megfelelő pszichológiai, pedagógiai módszerekkel segítik, fejlesztik, retardáltsága megszűnik, iskolaéretté válik” (3).

Az értelmi fogyatékos esetében viszont „... a központi idegrendszer fejlődési zavaráról van szó, melynek létrejöttében genetikai

és/vagy pre-, peri-, postnatalis exogén hatások játszanak szerepet” (4). Ennek következtében az általános értelmi képesség az adott népesség átlagától számottevően elmarad és emiatt az önálló életvezetés jelentősen akadályozott. Megfelelő gyógypedagógiai oktató-nevelő munka révén azonban el lehet érni, hogy az értelmi fogyatékos is be tudjon illeszkedni a társadalomba különböző szinteken.

a) Az iskolaérettségi vizsgálatok eredményei

A bevezetőben ismertetett vizsgálatban résztvevő gyermekek közül összesen 2922 főnél [fiú: 1474 fő (50,4%) — leány: 1448 fő (49,6%)] történt iskolaérettségi vizsgálat.

A vizsgálati eredmények alapján *iskolaérettnék* bizonyult 2799 fő (95,8%). Ebből fiú 1379 (49,9%) leány 1402 (51,1%). A fiúk közül 94,8% minősült *iskolaérettnék*, a leányok közül pedig 96,8%.

Akik nem feleltek meg a beiskolázási vizsgálat követelményeinek (123 gyermek, az összes vizsgált 4,2%-a, közülük 77 (62,6%) fiú, 46 (37,4%) leány, azokat két csoportra osztottuk a feldolgozás során:

- a) az „Iskolaéretlen” kategória,
- b) az „Egyéb” jelzésű kategória.

Az „Iskolaéretlen” kategóriába 112 gyermek került, az összesen vizsgáltak 3,8%-a. [Ezen belül 70 fiú (62%) és 42 leány (38%)], az „Egyéb” kategóriába pedig 11 fő [7 fiú (63%) és 4 leány (37%)].

A beiskolázási vizsgálat nemcsak orvosi (biológiai) jellegű volt, hanem pszichológiai és pedagógiai vizsgálat is történt a gyermekek-nél, a fővárosban 1970/71-ben bevezetett komplex beiskolázási eljárásnak megfelelően.

A pszichológiai-pedagógiai vizsgálat eredményeinek feldolgozása során nyert adatokat bizonyos fokig jellemzőnek tarthatjuk az egész, ilyen életkorú fővárosi gyermekpopulációra, a vizsgált minta reprezentatív volta miatt. (Nemcsak az *iskolaéretlenek*re vonatkozóan, hanem általában is.) Az orvosi (biológiai) vizsgálat adatai külön közleményben kerülnek ismertetésre. (Lásd: 1. sz. tábla és I. sz. ábra.)

A beiskolázási vizsgálat eredményei alapján az *összes vizsgált vizsgonylatában* csak 7,3% nem felelt meg értelmi fejlettség szempontjából életkorának. [Az értelmi képességek eloszlása az átlag populációban a Gauss-görbe törvényszerűségeit követi. Az IQ alapján való megoszlás esetén teoretikusan a határesetek, ill. a retardált tartományba (IQ = 70—85 között) sorolhatók aránya 13,6% (4)].

Iskolaérett-iskolaéretlen bontásban azonban az *iskolaéretlenek* minősülők között ez az arány kb. tízszeresére, 66,9%-ra nőtt. Ezen belül a fiúk—leányok között lényeges, szignifikáns különbség nem volt.

A budapesti korrekciós osztályok kétéves működéséről szóló beszámoló (3) adataival összevetve a fenti adatot, az 1971/72 tanévben az *iskolaéretlenek* 30,4%-ánál elsődlegesen az értelmi elmaradás dominált, 14,3%-ánál a szociális magatartás terén volt probléma, 55,2%-

ánál mindkét területen volt elmaradás. Tehát lényegében a korrekciós osztályba járók, azaz iskolaéretlennek tartott gyermekek 85,6⁰/₀-ánál volt található értelmi téren retardáció, részben önmagában, elsődleges tünetként, részben magatartási problémákkal együtt. (Lásd: 2. sz. tábla és II. sz. ábra.)

Mintegy az értelmi fejlettség kiegészítő adataként ismertetjük a gyermekek általános tájékozottságával kapcsolatos vizsgálati eredményt.

Az egész vizsgálati anyagban a vizsgáltak 10,3⁰/₀-ának tájékozottságát találtuk hiányosnak, az életkorhoz képest nem megfelelőnek.

Az iskolaéretlenek között viszont a gyermekek 71,4⁰/₀-ának tájékozottsága nem felelt meg az életkornak, ill. a vizsgálati követelményeknek. Itt már volt különbség a fiúk és leányok között, méghozzá a leányok hátrányára (68,6⁰/₀—76,2⁰/₀). (Lásd: 3. sz. tábla és III. sz. ábra.)

A beszédkésztség fejlettsége szorosan összefügg az értelmi fejlettséggel. Ez bizonyos mértékben tükröződött is a kapott vizsgálati eredményekben, mert a 2922 gyermeknél hozzávetőleg olyan arányban fordult elő a beszédkésztség fejletlensége (9,6⁰/₀), mint az értelmi fejlettség területén való (már ismertetett) elmaradás (7,3⁰/₀).

Az iskolaéretleneket kiemelve, a náluk talált beszédfejlettségben való elmaradás előfordulási aránya (62,5⁰/₀) nagyjából szintén meg egyezik az értelmi fejletlenség (már szintén ismertetett) százalékos arányával (66,9⁰/₀).

Fiú—leány bontásban az egész vizsgálati anyagot nézve, több fiú beszédkésztsége volt viszonylag rosszabb (11,3⁰/₀), mint leányé (7,9⁰/₀). Az iskolaéretlenek esetében viszont fordított az arány (58,6⁰/₀ — 69,0⁰/₀). Ez a tény, ill. ennek oka további vizsgálatot igényelne!

Lukácsné Mezei Éva (5) a Budapesti XIV. kerületi iskolaérettségi vizsgálatok alkalmával az iskolaéretlenség miatt felmentettek 33⁰/₀-ánál tapasztalt késői beszédfejlődést és 42,3⁰/₀-nál logopédiai kezelést igénylő beszédhibát.

Harmath Ágnes és mtsai (6) a főváros I. kerületében vizsgált korrekciós osztályba javasolt gyermekek 55⁰/₀-ánál találtak beszédbeli problémákat, ill. beszédhibát.

Papp Józsefné és Szabó Pál (3) által szerkesztett és a korrekciós osztályok tapasztalatait összegező könyv adatai szerint az 1971/72-es tanévben az év eleji felmérés szerint a korrekciós osztályba került tanulók 62,4⁰/₀-a maradt el a beszédfejlődés terén. (Lásd: 4. sz. tábla és IV. sz. ábra.)

Nemcsak az értelmi fejlettség, az általános tájékozottság és a beszédkésztség fejlettségéről kaptunk tájékoztatást a beiskolázási vizsgálat adataiból, hanem egyes részterületek fejlettségéről is. Így pl. a figyelem milyenségéről. A vizsgálatban résztvett összes gyermekre vonatkozó adatok szerint csak 65,8⁰/₀-nak volt az iskolaérettségi vizsgálat követelményeinek megfelelő fejlettségű a figyelve.

(Erre a tényre azért is fel kell figyelni, mivel a sikeres iskolai munka fontos feltétele a megfelelően fejlett figyelem. Feltehetően

összefüggésben van a kapott eredmény a gyermekek idegrendszeri állapotával is!)

Az *iskolaéretlenek* esetében a gyermekeknek csak 10,7⁰/₀-a rendelkezik a vizsgálók szerint kellő fejlettségű figyelemmel. A leányok és fiúk között jelentősebb, szignifikáns eltérés e téren nem mutatkozik. (Lásd: 5. sz. tábla és V. sz. ábra.)

A tanulás, az ismeretszerzés folyamatában jelentős szerepe van a tanulékonyiságnak, a feladattudatnak, ill. feladattartásnak és a munkatempónak is.

Ezen területek fejlettségéről is nyertünk információkat a vizsgálati anyag feldolgozása során. Elgondolkoztató, hogy az *összesen vizsgáltak* mintegy $\frac{1}{4}$ részénél nem megfelelő minőségű a tanulékonyiság.

Az egész vizsgálati anyagon belül az *iskolaéretlenek* talált gyermekek 81,2⁰/₀-a (fiú 81,4⁰/₀ — leány 80,8⁰/₀) csak lassan, segítséggel tud új ismereteket elsajátítani. (Lásd: 6. sz. tábla és VI. sz. ábra.)

A feladattudat és feladattartás a személyiség megfelelő érettségének fontos jele és kapcsolatban van bizonyos szempontból az akarat fejlettségével is.

A *vizsgált gyermekek* legnagyobb része (83,3⁰/₀) a beiskolázási vizsgálat idejére ezen a téren elérte a megfelelő fejlettségi fokot.

Az *iskolaéretleneket* kiemelve azonban fordított arány jelentkezik: 71,4⁰/₀-uk feladatvégzés közben állandó segítséget, biztatást és ellenőrzést igényel.

Az *összesített vizsgálati anyagot nézve*, a leányoknál nagyobb százalékos arányban jelentkezik a feladattudat, feladattartás megfelelő fejlettsége, mint a fiúknál (86,6⁰/₀ — 80,1⁰/₀). Ugyanakkor az *iskolaéretlenek esetében* nincs különbség a két nem között a feladattudat, feladattartás fejlettségét, ill. fejletlenségét illetően. (Lásd: 7. sz. tábla és VII. sz. ábra.)

A munkatempó milyensége igen sok tényező függvénye. Ezért megnyugtatónak látszik, hogy a *vizsgált 2922 gyermek közül* 75,3⁰/₀ munkatempója — a vizsgálók szerint — megfelel a kívánalmaknak. Ugyanakkor érthető, hogy a lassan fejlődő gyermekeknek csak 19,6⁰/₀-a dolgozik megfelelő munkatempóval. Fiú—leány bontásban több fiú munkatempója nem megfelelő, mint leányé. (Lásd: 8. sz. tábla és VIII. sz. ábra.)

Az *iskolaéretlenekre* a magatartás labilitása legalább annyira jellemző, ha nem jobban, mint az értelmi téren való lassúbb fejlődés. Már említettük a budapesti korrekciós osztályokról szóló beszámoló (3) idevonatkozó részét, mely szintén igazolja a mondottakat.

Vizsgálati anyagunkban az *összes vizsgált* 24,3⁰/₀-ánál fordultak elő különböző magatartási problémák, tehát körülbelül háromszor annyi gyermeknél, mint ahánynál értelmi elmaradás.

Az *iskolaéretlenek* esetében ez az arány 80,3⁰/₀-ra emelkedik, részben egyedüli tünetként, részben az értelmi elmaradással együttes előfordulásban.

A magatartási problémákat „nyugtalan, agresszív — félénk, gá-

tolt" kategóriákba sorolva az iskolaéretleneknél érdekes módon az utóbbiak teszik ki a többséget (35,7% — 44,6%).

Az egész vizsgálati anyagot nézve ez a különbség nem jelentkezik. (Az iskolaéretlenek esetében — éppen éretlenségük folytán — a vizsgálati szituáció — feltehetően — inkább hatott gátlólag, félelmet keltően, mint az iskolaéretteknél.) Fiú—leány bontásban a nyugtalanok között jóval több az agresszív fiú, mint a leány, a félénk magatartásúaknál pedig a leányok vannak valamivel többen.

Összevetés céljából megemlítjük, hogy *Lukácsné* (5) a XIV. kerületben az iskolaéretlenek 60%-ánál talált magatartási éretlenséget. (Lásd: 9. sz. tábla és IX. sz. ábra.)

A vizsgálat eredményei bizonyos készségek fejlettségéről is tájékoztatnak. Így az ábrázolókézség fejlettségéről, mely — a ceruzafogás biztonságával együtt — bizonyos fokig prognosztikus jelentőségű az írástanulás szempontjából, *Lukácsné* (5) a vizsgált, iskolaéretleneknek minősülő gyermekek 55,8%-ánál tapasztalta az ábrázolás fejlettségét.

A mi adataink majdnem megegyeznek ezzel. A kapott vizsgálati vélemények alapján az *iskolaéretlenek* 58,0%-ánál volt az ábrázolás fejlettsége az életkornak nem megfelelő. Az iskolaéretlen fiúk ezen belül jobb teljesítményt nyújtottak, mint a leányok. (Kevesebbnél volt probléma az ábrázolókézséggel.) Az egész vizsgálati anyagot tekintve a gyermekek 91,0%-ának ábrázolókézségét megfelelőnek találta a vizsgálat. (Lásd: 10. sz. tábla és X. sz. ábra.)

Az ábrázolás fejlettségén kívül információt nyújtott a beiskolázási vizsgálat a ceruzafogás biztonságát illetően is. Mind az ábrázolókézség fejlettsége, mind a ceruzafogás biztonsága is megnyugtatónak látszik a vizsgáltak 94,1%-ánál. Még az iskolaéretlen gyermekek 62,5%-ának is biztos a ceruzafogása. Mindez szoros összefüggésben van az óvoda ábrázolókézség-fejlesztő munkájával is.

b) Az iskolaérettség kialakulását befolyásoló tényezők

A beiskolázási vizsgálat eredményét tükröző adatok feldolgozása után vizsgálat alá vettük azokat a tényezőket (szintén a regisztráló lapok adatai alapján), melyek — feltevésünk szerint — pozitív vagy negatív irányba befolyást gyakorolhatnak a gyermek fejlődésére és a beiskolázhatóságra is.

A rendelkezésünkre álló (és értékelhető) adatokat a következőképp csoportosítottuk:

1. biológiai tényezők;
2. kulturális tényezők;
3. szociális tényezők.

Megjegyezzük, hogy a regisztráló lapok a feldolgozottakon kívül még más adatokat is tartalmaztak (így pl. a vizsgálatban résztvett gyermekek betegségeire, kórházi tartózkodásra, stb. vonatkozó adatokat). Ezek azonban nem látszottak eléggé megbízhatónak ahhoz, hogy értékelhetőek legyenek. Ezért feldolgozásukat mellőztük.

1. Biológiai tényezők

A vizsgált gyermekeket 3 csoportba osztottuk az iskolaérettségi életkor szempontjából: 6 évesek, 6 évesnél fiatalabbak, ill. 6 évesnél idősebbek. (A bontás alapját a bevezetésben már ismertettük.) A 6 évesnél fiatalabbak csoportjába a július 1-től szeptember 30-ig született gyermekek tartoztak, a 6 évesekhez a január 1-től június végéig születtek, a 6 évesnél idősebbek közé pedig az október 1—december 31 között születettek. [Lukácsné (5) vizsgálati anyagában 130 iskolaéretlen gyermek közül 90 (64⁰/₀) volt nyári júniusi, júliusi, ill. augusztusi születésű.] A közölt táblázaton látható, hogy a 6 évesnél fiatalabbak csoportjában az iskolaéretlenek aránya majdnem háromszorosan meghaladja a 6 évesnél idősebbek csoportjában talált arányt (8,0⁰/₀ — 2,3⁰/₀). Ez az életkorral összefüggő különbség lényegében mindkét nem esetében tapasztalható, de az iskolaéretlen fiúk aránya mindhárom korcsoportban meghaladja a leányokét. Ugyanakkor — érthető módon — az iskolaérettek száma, illetőleg aránya fokozatosan nő a 6 évesnél idősebbek csoportja felé haladva. (Lásd: 11—12. sz. tábla és XI—XII. sz. ábra.)

A különböző vizsgálatok szerint az anya életkora befolyással lehet a születendő magzat fejlettségére, egészségi állapotára és további fejlődésére is.

Czeizel és mtsai (4) az értelmi fogyatékoság kórereditét vizsgálva ugyan azt találták, hogy „...nem mondható egyik kategóriában sem, hogy a szülők kora, mint biológiai tény negatívan befolyásolná a gyermek értelmi képességeit”.

Hegedűs T. András (7) viszont — a 0—3 éves korosztály pszichomotoros fejlettségi szintje és egyes demográfiai tényezők közötti összefüggéseket vizsgálva — azt írja, hogy „... az anya szüléskori életkora a khi-négyzet próba alapján 99,9⁰/₀-os valószínűségi szinten befolyásolja a gyermek fejlettségét ... a 36 év feletti szülő anyák gyermekei szignifikánsan fejletlenebbek a többenél...”. A mi vizsgálati adataink is ezt látszanak igazolni. Ugyanis minél idősebb az anya, annál magasabb az iskolaéretlenség miatt korrekciós osztályba, illetőleg felmentésre került gyermekek aránya. A megvizsgált 2922 gyermeknél azok közül, akiknél az anya a szüléskor 18 évnél fiatalabb, illetőleg 18—30 éves volt, csak 3,6⁰/₀, ill. 3,5⁰/₀-ot találtak iskolaéretlennek. Ugyanez az arány a szülés idején 40 év felett levő anyák gyermekei esetében már 10,2⁰/₀ volt. (Megvizsgáltuk az apa életkorát is a születés idején, de itt nem találtunk számottevő, szignifikáns különbséget.) (Lásd: 13. sz. tábla és XIII. sz. ábra.)

Legtöbb szakirodalmi adat szerint minél későbbi terhességből születik egy gyermek, annál inkább értékelhetően csökken az értelmi szint. Hegedűs T. András és mtsai (8) az ún. Funkcionális Fejlődési Teszt (F. F. T.) kidolgozása során végzett vizsgálataik alkalmából azt találták, hogy az elsőszülött gyermekek csoportjának átlagos FQ-ja (Fejlettségi Quotiens) magasabb volt a többenél. A harmadiknak, vagy a még később születettek közül viszont az elméletileg várható 25⁰/₀ helyett már 31⁰/₀ esett az alacsonyabb kategóriába.

Vizsgált anyagunkban ez úgy jelentkezik, hogy míg az első terhességből születettek között az iskolaéretlenek százalékos aránya 3,5⁰/₀, ez a további terhességek során bizonyos mértékben egyre emelkedik. A hatodik terhességből született gyermekek közül már 8,2⁰/₀ került az iskolaéretlenek közé. (Lásd: 14—15. sz. tábla és XIV—XV. sz. ábra.)

Legrégebben feltételezett összefüggés a szakemberek előtt a születési súly és a gyermek fejlődése közötti összefüggés. Alátámasztani látszik ennek tényleges fennállását vizsgálati anyagunkban az is, hogy a 2500 g alatti súllyal született gyermekek (208 fő) közül 9,7⁰/₀ bizonyult iskolaéretlennek, míg a normál súlyú (2500—4000 g-mal született) beiskolázandók között csak 3,3⁰/₀. Más megfogalmazásban: az iskolaéretlenek közül 22⁰/₀ született 2500 g-nál kisebb súllyal, az iskolaérettek közül viszont csak 8⁰/₀.

Részletesebb bontásban a 15. táblázatban ismertetjük a vizsgálati adatokat. Látható, hogy különösen az 1000—1499 g közötti súllyal születettek közül minősültek sokan iskolaéretlennek (30,8⁰/₀).

Hoffer Éva és Kismartoni Bea (9) beszámolója szerint a Budapest XIII. kerületében 1971-ben végzett beiskolázási vizsgálat alkalmából a koraszülöttek 20⁰/₀-a bizonyult iskolaéretlennek és így felmentést kapott, ill. korrekciós osztályba való felvételüket javasolták.

Harmath Ágnes és mtsai (6) vizsgálati anyagában a korrekciós osztály iskolaéretlen tanulóinak 35,2⁰/₀-ánál a születési súly 2500 g alatt volt.

Lukácsné Mezei Éva (5) Budapest XIV. kerületében az iskolaéretlenség miatt felmentett gyermekek 46,1⁰/₀-át találta időre vagy súlyra nézve koraszülötteknek.

2. Kulturális tényezők

Iskolai végzettség szerint csoportosítva a vizsgált gyermekek szüleit, mindenekelőtt az anya végzettsége, illetőleg hiányos iskolázottsága van befolyással az iskolaérettségre. Azoknak az anyáknak gyermekei közül, akik nem fejezték be az általános iskola 8. osztályát, 13,5⁰/₀ nem felelt meg a beiskolázási vizsgálatnál, viszont az ált. iskolát befejezőknél már csak a gyermekek 4,1⁰/₀-a bizonyult iskolaéretlennek. Legkevesebb iskolaéretlen minősítés a főiskolát végző anyák esetében fordult elő, 1,7⁰/₀. Természetesen az apa iskolai végzettsége sem volt közömbös ebből a szempontból. Ez azt is igazolni látszik, hogy az általános iskolai végzettséggel sem rendelkező apák gyermekei közül 9,9⁰/₀ volt iskolaéretlen, viszont a főiskolai végzettségűeknél csak 2,4⁰/₀.

Hegedűs T. András (7) és mtsai szintén azt tapasztalták (a 0—3 éves korosztály pszichomotoros fejlettségét vizsgálva), hogy az anya iskolai végzettsége 99,9⁰/₀-os valószínűségi szinten befolyást gyakorol a fejlődésre „... a legalacsonyabb iskolai végzettségű anyák gyermekei között 37⁰/₀ az átiagon alul fejlett és csak 13,63⁰/₀-uk fejlettebb az átlagnál”. (Lásd: 16—17. sz. tábla és XVI—XVII. sz. ábra.)

A szülők foglalkozása és az iskolaéretlenség közötti feltételezett összefüggést közvetett hatásúnak ítéljük, mert úgy véljük, hogy a szülők foglalkozása elsődlegesen nem anyagi vonatkozásai miatt gyakorolhat befolyást a gyermek fejlődésére, hanem azon keresztül, hogy milyen mértékben függ az előzetes tanulástól, illetőleg szakképzett-segtől.

A foglalkozás és az iskolai végzettség között általában szoros kapcsolat van és így — vizsgálatunk szempontjából — a szülők foglalkozása inkább sorolható a kulturális, mint a szociális tényezők közé. Feltevésünket alátámasztani látszik, hogy — a táblázat szerint — a fejlődés szempontjából leghátrányosabb helyzetben azok a gyermekek vannak, akiknek mindkét szülője szakképzetlen fizikai munkás. Ezek közül 8,2⁰/₀ az iskolaéretlen. Olyan szülők esetében viszont, akik mindketten értelmiségi pályán működnek, a gyermekeknek csak 2,3⁰/₀-a bizonyult iskolaéretlennnek. Meg kell említeni azt is, hogy a szakmunkások vizsgált gyermekei közül csak 1,9⁰/₀ került korrekciós osztályba, vagy kapott felmentést iskolaéretlenség miatt. Ez az iskolaéretlen gyermekeknek csak 3,5⁰/₀-a, míg a 22⁰/₀-uknál mindkét szülő szakképzetlen fizikai munkás.

Dr. Harmath Ágnes (6) a korrekciós osztályba járó iskolaéretlen tanulók esetében 63,3⁰/₀-nál talált fizikai munkást a szülők között, de ezen belül további bontást nem végzett. *Hegedűs T. András* (7) első-sorban az apa foglalkozása és a gyermekek fejlettségi szintje közötti összefüggést vizsgálta. A khi-négyzet próba alapján az apa foglalkozása szerint kialakított gyermekcsoportok fejlettsége szignifikánsan különbözött egymástól. Például az „Igen alacsony fejlettségű” kategóriába a szakképzetlen fizikai munkás apák gyermekeinek 13,36⁰/₀-a, a szakképzetlen mezőgazdasági fizikai dolgozók gyermekeinek 12,00⁰/₀-a tartozott. Viszont a szellemi, értelmiségi pályán levő apák esetében csak a gyermekek 7,79⁰/₀-a, az ipari szakmunkások gyermekeinek 8,42⁰/₀-a és a szakképzett mezőgazdasági munkások esetében pedig a gyermekeknek csak 7,79⁰/₀-a tartozott ebbe a kategóriába.

Idézzük *Csanádi Gábor*, *Ladányi János* és *Gerő Zsuzsa* (10) egy fővárosi kerület általános iskolába járó gyermekei körében végzett vizsgálatának ide vonatkozó megállapításait is: „Az adatok tanúsága szerint azok a gyermekek, akiknek gondviselője vezető állású vagy értelmiségi, több mint kétszeresen felülreprezentáltak a tagozatos osztályokban, pontosan átlagos súlyuknak megfelelő arányban fordulnak elő az iskolai hierarchia következő lépcsőjén elhelyezkedő normál nem napközis osztályokban, míg a normál napközis osztályokban már kismértékben alulreprezentáltak... A hierarchia alsó lépcsőit a korrekciós és kiegészítő iskolai osztályok jelentik... feltűnő, hogy a vezető állásúak és értelmiségiek gyermekei teljesen hiányoznak ebből az osztálytípusból”. (Lásd: 18. sz. tábla és XVIII. sz. ábra.)

A gondozási-nevelési környezet keretében azt próbáltuk vizsgálni, kimutatható-e anyagunkban összefüggés az iskolaérettség, ill. iskolaéretlenség és a gyermek iskolába kerülése előtti életformája között. Még pontosabban: *mennyire hatott befolyásoló tényezőként az, hogy a vizsgált óvodás volt-e vagy sem*. Régóta tudott, hogy a gyer-

mek fejlődését erősen befolyásolják azok a környezeti hatások, melyek részben otthon, részben valamilyen szervezett közösségben, bölcsődében érik.

Különböző felvételek, vizsgálatok tapasztalatai szerint azon gyermekek között, akik óvodások voltak, kevesebb az iskolaéretlen, mint a csak otthon nevelkedők között. Anyagunkban ez valóban kimutatható is. Az otthon élő gyermekek között kb. háromszor annyi iskolaéretlent (8,9%) találtunk, mint az óvodába jártak között (3,4%). Ennek magyarázata feltehetően az, hogy az óvodában a gyermekekkel rendszeresen és tervszerűen foglalkoznak, figyelembe véve az iskolai oktatás várható követelményeit is. A gyermeket az otthonában érő ilyen irányú hatások általában csak esetlegesek és előre meg nem tervezettek.

3. Szociális tényezők

A szülők családi állapota szerint csoportosítva a vizsgálatban résztvevőket, a bármely okból egyedülálló anyák, ill. apák gyermekei között kb. kétszer annyi az iskolaéretlennek minősülő (7,1 ill. 6,8%), mint a férjezetek, ill. házások között (3,6, ill. 3,5%). (Lásd: 19—20. sz. tábla és XIX—XX. sz. ábra.)

A családtípus szerinti bontásnál kapott adatok mintegy a 19. táblázat adatainak kontrolljaként is szerepelhetnek. Megerősítik azt a feltételezést, hogy a gyermek fejlődése szempontjából a teljes család az optimális. Azon gyermekek közül, akik szüleikkel élnek, 3,7% volt iskolaéretlen. Ahol csak egy szülő képezi a családot, 11,2%, a nem szüleivel élők közül pedig 20%. Vizsgálati anyagunkban az iskolaéretlenek 12,5%-át nevelte egyedülálló szülő, ugyanakkor az iskolaérettek között csak 6,5% esetében találtunk egy szülőt. (Lásd: 21. sz. tábla és XXI. sz. ábra.)

A kapott adatok szerint a testvérek életkora (idősebb vagy fiatalabb) nincs különösebb befolyással az iskolaérettségre ill. iskolaéretlenségre. *De az, hogy a vizsgálatnak van-e testvére vagy nincs, igen.* A szakemberek nagy része szerint az értelmi fejlettség és a testvérek száma között — *különböző okokból* — fordított az összefüggés. Van, aki ezt a testvérsorban elfoglalt hellyel ill. a születési sorrenddel hozza kapcsolatba. Így *Hegedűs* (6) pozitív korrelációt mutatott ki a születési sorrend növekedése és a legalacsonyabb fejlettséget jelző relatív gyakoriság között. Mások szerint az hat hátrányosan a fejlődésre, hogy a testvérek számával arányosan csökken az egy gyermekre fordított szülői gondoskodás, törődés, ill. a fejlesztő hatások mennyisége és minősége.

Dieter Scholz (11) nyugatnémet kutató a következőket írja: „Különösen azok a gyermekek vannak veszélyeztetve ebből a szempontból, akiknél az anyának túl nagy terheket kell vállalnia a gyors egymásutánban bekövetkezett szülések miatt és ennek következtében több gyermeket kell egyidejűleg megfelelő gondoskodással körülvennie...” Bizonyításként pedig a következőkben foglalja össze konkrét

vizsgálatának eredményét: „Minél nagyobb volt a testvérek száma, annál kevesebb volt az összes szociális csoportban azoknak a tanulóknak a száma, akik tanulmányaikat a gimnáziumban, a reáliskolában vagy a polgári iskolában befejezték.” Mindezek ellenére saját *vizsgálati anyagunkban* azt találtuk, hogy azok között a gyermekek között, akiknek nincs testvére, 8,9⁰/₀ bizonyult iskolaéretlennek, a testvérrel rendelkezők közül pedig csak 0,2⁰/₀. (Lásd: 22. sz. tábla és XXII. sz. ábra.)

A szociális tényezők közül a lakás minőségét is vizsgáltuk. Adataink szerint az egészségtelen lakással rendelkezők közül 7,0⁰/₀ volt iskolaéretlen, az egészséges lakásban lakó gyermekek között csak 3,4⁰/₀. Ez azt jelenti, hogy az iskolaéretlenek 77,6⁰/₀-a él egészségtelen lakásban, az iskolaérettek közül viszont csak 11,2⁰/₀. Czeizel (4) vizsgálati anyagában a multifaktoranalízis-familiaris kategóriába sorolt családok retardált gyermekeinek csak 40⁰/₀-a él megfelelő lakásviszonyok között. A lakás minősége és a gyermek fejlettsége közötti összefüggést Hegedűs T. András (7) is vizsgálta, bár elsősorban a lakókörzet jellegével vetette össze a fejlettségi szintet. Azt találta, hogy „... legfejlettebbek azok a gyermekek, akiknek családja vagy tradicionálisan, vagy az utóbbi 10—15 év során olyan körzetben él, amely a többinél a populáció összetételét, a kommunális ellátottságot, az infrastruktúrát, stb. tekintve jobb.”

Ez is megerősíteni látszik az általunk talált összefüggés realitását.

A vizsgálat eredményeinek összefoglalása

Jelen dolgozatunkban csak a feldolgozott, táblázatokba rendezett vizsgálati anyagot, illetőleg annak bizonyos összefüggéseit kívántuk bemutatni.

Mélyebbre menő matematikai-statisztikai elemzést nem tűztünk ki célul, ez egy következő tanulmány témája lesz.

A vizsgálat eredménye

Az iskolaérettségi vizsgálat eredményeinek feldolgozása számszerűen is igazolni látszik a következő két hipotézisünket:

- a) Az iskolaérettséget, ill. az eredményes iskolai munkát nehezítő, akadályozó tényezők az értelmi fejlettség teréről egyre inkább az érzelmi-akarati téren jelentkező tényezők felé tolódnak el.
- b) Az egyes vizsgált területeken különbség van a gyermekek között nem szerint is. Van, ahol a lányok, más területen viszont a fiúk vannak hátrányban.

Nézzük meg, mely adatok látszottak számszerűen alátámasztani feltevésünket.

Első hipotézisünk — konkrétabb megfogalmazásban — úgy hangzott, hogy az iskolaéretlenség napjainkban legtöbb esetben nem any-

nyira az értelmi képességek fejletlenségében, illetőleg az ismeretek elégtelenségében jelentkeznek, hanem inkább a magatartás problémáiban, a szociális éretlenségben. Ez legszembetűnőbben úgy tükröződött, hogy az összes vizsgált gyermeknek csak 7,5%-a nem felelt meg értelmi fejlettség szempontjából a vizsgálati követelményeknek, a vizsgálat alatti magatartás szempontjából viszont már 24,3%. Ez az aránytalanság jelentkezett az éretleneknél is, bár a két vizsgált mutató, a mentális fejlettség és a szociabilitás között mutatkozó különbség nem volt olyan szembetűnő, mint az összes vizsgált esetében. (Az iskolaéretleneknél az értelmi fejlettség területén jelentkező problémák aránya 66,9%-ot tett ki, a magatartás terén viszont már 80,3%-ot.)

A magatartási problémáknak a mentális problémákhoz viszonyított túlsúlyra jutása az iskolaéretlenség tényezői között sok okra vezethető vissza. Talán nem tévedünk azonban, ha elsődlegesen a következőkben látjuk fő okát:

- A gyermekek az óvodában és otthon egyre több információhoz, ismerethez jutnak, részben a különböző kommunikációs eszközök, így a televízió és a rádió révén is. Az értelmi fejlődés feltételei ezért optimálisan biztosítva vannak!
- Ezzel szemben a felgyorsult, zaklatott élettempó, az otthoni biztonságot, támaszt nyújtó nevelés gyakori hiánya, a különböző stressz-hatások (szülők válása) egyaránt fokozott terheket rónak a fejlődő gyermeki idegrendszerre. Miután nem mindig van mód a fentiek kompenzálására eleendő mozgás, játék, passzív pihenés (alvás) ill. megfelelő családi légkör, megfelelő otthoni nevelés biztosítása révén, az ellenhatás különböző magatartási problémák formájában jelentkezik.

A másik hipotézist alátámasztja, illetőleg valószínűsíti, hogy például a beszéd fejlettségét illetően több iskolaéretlen leány (69%) szóbeli kifejezőkészsége fejletlen, mint fiúé (58,6%). Valószínű, hogy ez összefüggésben van a magatartással is. Ugyanis — a vizsgálati adatok szerint — több leány magatartását minősítették féleneknek, gátoltnak, mint fiúét (47,6% — 42,8%).

A feladattudat, feladattartás viszont több leánynál (86,6%) éri el a megfelelő fejlettséget, mint fiúnál (80,1%). Ez a különbség az „iskolaérett-iskolaéretlen” bontásban azonban nem jelentkezik. Valószínűleg azért, mivel hiánya általában jellemző az iskolaéretlenekre, nemre való tekintet nélkül.

A munkatempó esetében viszont ismét jelentkezik különbség, méghozzá a leányok javára. Így az iskolaéretlen leányok közül 23,8% dolgozik egyenletesen, kitartóan, míg a fiúk között csak 17,1%. Különösen szembetűnő a különbség a két nem között a nyugtalan magatartás terén. A nyugtalan magatartásúnak minősített fiúk aránya több mint kétszeresen meghaladja a leányokét.

Az iskolaérettséget befolyásoló tényezők

Az iskolaérettségi vizsgálat alapján hipotézisünk az volt, hogy az iskolaérett és az iskolaéretlen gyermekek szociodemográfiai adatai egymástól lényeges eltérést mutatnak.

Feltevésünk és az eltérések szignifikáns voltának bizonyítására khi-négyzet próbát alkalmaztunk, mely a sztochasztikus kapcsolatokat vizsgálatának egyik jó módszere.

Nullhipotézisünket a következő formában fogalmaztuk meg:

$$H_0 : P_{1i} - P_{2i} = 0$$

ahol P_{1i} az iskolaérettek;

P_{2i} az iskolaéretlenek bizonyos szociodemográfiai ismérveinek megoszlása.

A nullhipotézis elvetése erősíti meg a különbség fennállására vonatkozó feltevésünket. Adatainkat 5⁰/₀-os szignifikancia szinten elemeztük és a khi-négyzet vizsgálat eredményeit a következőkben foglaljuk össze:

Vizsgált ismérv	Táblázati adat χ^2	Számított χ^2
A gyermek életkora	5,99	21,29
Az anya életkora	7,81	16,68
Terhességi sorrend	9,49	2,94
Születési súly	5,99	25,96
Anya iskolai végzettsége	7,81	46,33
Szülők foglalkozása	12,60	35,85
Gondozási-nevelési környezet, jelleg	7,81	19,31
Szülők családi állapota	7,81	4,49
Családtípus	15,51	35,29
Testvérek száma, kora	7,81	147,14
Lakás minősége	5,99	10,88

A táblázat adatai alapján megállapítható, hogy a vizsgált ismérvek közül a terhességi sorrend és a szülők családi állapota szerint nincs lényeges különbség a két csoport között. A többi ismérv esetében azonban a különbség szignifikáns. Rangsorolva a különböző területeket, a szignifikancia nagysága szerint az eltérés legjelentősebb a testvérek száma, az anya iskolai végzettsége, majd a születési súly és a gyermek életkora szerint. Ezt követi a szülők foglalkozása, az anya életkora és végül a lakás minősége. A biológiai tényezők tehát éppúgy szerepet játszanak a lassúbb fejlődésben az iskolaéretlenség okaként, mint a környezeti tényezőnek számító kulturális és szociális tényezők, ha különböző mértékben is. Az iskolaéretlenség vizsgálatunk alapján multikauzális jellegű.

IRODALOM

1. Acs Jolán, dr. Eiben Ottó, dr. Farkas Márta, B. Lukács Ágnes, dr. Öry Imre, dr. Juvancz Ireneus, dr. Sárkány Jenő, Vargáné Teghze-G. Zsuzsa: Az 1-60 hónapos budapesti gyermekek testi fejlettsége, szociodemográfiai és morbiditási viszonyai. KSH Népeségtudományi Kutató Intézet Közleményei, 45. köt., 1977/1.

2. *Illyés Gyuláné, Illyés Sándor, Jankovich Lajosné, Lányi Miklósné*: Gyógypedagógiai Psychologia, Akadémiai Kiadó, Bp. 1968.
3. *Papp Józsefné, Szabó Pál* (szerk.): Az iskolaérettségi vizsgálatok és a korrekciós 1. osztályok működésének tapasztalatai. *Fővárosi Pedagógiai Intézet*, Bp. 1972.
4. *Dr. Czeizel Endre, Lányiné dr. Engelmayer Ágnes, Rátay Csaba*: Az értelmi fogyatékos-ság kóreredete a „Budapest-vizsgálat” tükrében. *Medicina*, Bp. 1978.
5. *Lukácsné Mezei Eva*: Iskolaéretlenség miatt felmentett gyermekek vizsgálatainak tapasztalatai. *Magyar Psychologiai Szemle*, XXV. (2) 153—168. 1978.
6. *Harmath Ágnes dr., Szabó Márta dr., Erhardt Ottóné dr., Rohály Jánosné dr.*: A korrekciós osztályos tanulók kiválasztása és további sorsának alakulása 5 év tapasztalatai alapján. *Gyermekgyógyászat*, XXVII. (4) 550—555. 1976.
7. *Hegedűs T. András*: Valószínű összefüggések a 0—3 éves korosztály psychomotoros fejlettségi szintje és egyes demográfiai tényezők között. *Demográfia*, 19 (2—3). 306—317. 1976.
8. *Hegedűs T. András*: Adatok a csecsemők és kisgyermekek psychomotoros fejlettségi szintje és néhány egészségügyi faktor összefüggéséhez. *Gyermekgyógyászat*, XXVII. (2) 153—156. 1976.
9. *Hoffer Éva, dr. Kismartoni Bea*: Iskolaérettségi vizsgálatok. *Óvodai Nevelés*, XXIV. (3) 95—98., 1971.
10. *Csanádi Gábor, Ladányi János, Gerő Zsuzsa*: Az általános iskolai rendszer belső réteg-ződése és a kisegítő iskolák. *Valóság*, XXI. (6) 30—44., 1978.
11. *Dieter Scholz*: Längsschnittuntersuchungen über die Beziehungen Zwischen der Körperhöhe, dem Schulerfolg und soziologischen Bedingungen. *Das öffentliche Gesundheitswesen*, 30. (7) 226—234, 1968.

1. *Értelmi fejlettség beiskolázhatóság és nemek szerint*
Умственная развитость по возможности поступления в школу и по полу
Mental development by possibility of enrolment to school and sex

Értelmi fejlettség (1)	Iskolaéretlen (2)			Iskolaérett (3)			Egyéb (4)			Összesen (5)		
	fiú (6)	leány (7)	együtt (8)	fiú (6)	leány (7)	együtt (8)	fiú (6)	leány (7)	együtt (8)	fiú (6)	leány (7)	együtt (8)
<i>Gyermekek száma (9)</i>												
1. Korának megfelelő	21	13	34	1321	1327	2648	1	—	1	1343	1340	2683
2. Koránál fejletlenebb	47	28	75	71	58	129	6	3	9	124	89	213
3. Ismeretlen	2	1	3	5	17	22	—	1	1	7	19	26
4. Összesen	70	42	112	1397	1402	2799	7	4	11	1474	1448	2922
<i>Százalék (10)</i>												
1. Korának megfelelő	30,0	30,9	30,4	94,5	94,7	94,6	14,3	—	9,1	91,2	92,5	91,8
2. Koránál fejletlenebb	67,1	66,7	66,9	5,1	4,1	4,6	85,7	75,0	81,8	8,4	6,2	7,3
3. Ismeretlen	2,9	2,4	2,7	0,4	1,2	0,8	—	25,0	9,1	0,4	1,3	0,9
4. Összesen	100,0	100,0	100,0	100,0	100,0	100,0	100,0	100,0	100,0	100,0	100,0	100,0

Горизонтальная графа: (1) Умственная развитость; (2) Незрелые для школы; (3) Зрелые для школы; (4) Прочие; (5) Всего; (6) Мальчики; (7) Девочки; (8) Вместе; (9) Число детей; (10) Процент.

Вертикальная графа: 1. Соответствует возрасту; 2. Недостаточная для возраста; 3. Неизвестная; 4. Всего.

Heading: (1) Mental development; (2) Inmature for school; (3) Mature for school; (4) Other; (5) Total; (6) Boys; (7) Girls; (8) Together; (9) Number of children; (10) Percent.

Lateral text: 1. Fitting to age; 2. Less developed than their age; 3. Unknown; 4. Total.

2. *Általános tájékozottság beiskolázhatóság és nemek szerint*
Общая осведомленность по возможности поступления в школу и по полу
General knowledge by possibility of enrolment to school and sex

Általános tájékozottság (önmagára, időre, térre, környezetére vonatkozóan) (1)	Iskolaéretlen (2)			Iskolaérett (3)			Egyéb (4)			Összesen (5)		
	fiú (6)	leány (7)	együtt (8)	fiú (6)	leány (7)	együtt (8)	fiú (6)	leány (7)	együtt (8)	fiú (6)	leány (7)	együtt (8)
<i>Gyermekek száma (9)</i>												
1. Korának megfelelő	20	9	29	1278	1285	2563	1	1	2	1299	1295	2594
2. Hiányos	48	32	80	114	100	214	6	2	8	168	134	302
3. Ismeretlen	2	1	3	5	17	22	—	1	1	7	19	26
4. Összesen	70	42	112	1397	1402	2799	7	4	11	1474	1448	2922
<i>Százalék (10)</i>												
1. Korának megfelelő	28,5	21,4	25,9	91,5	91,7	91,6	14,3	25,0	18,2	88,1	89,4	88,8
2. Hiányos	68,6	76,2	71,4	8,1	7,1	7,6	85,7	50,0	72,7	11,4	9,3	10,3
3. Ismeretlen	2,9	2,4	2,7	0,4	1,2	0,8	—	25,0	9,1	0,5	1,3	0,9
4. Összesen	100,0	100,0	100,0	100,0	100,0	100,0	100,0	100,0	100,0	100,0	100,0	100,0

Горизонтальная графа: (1) Общая осведомленность (в отношении самого себя, времени, пространства, окружающей среды); (2) Незрелые для школы; (3) Зрелые для школы; (4) Прочие; (5) Всего; (6) Мальчики; (7) Девочки; (8) Вместе; (9) Число детей; (10) Процент.

Вертикальная графа: 1. Соответствует возрасту; 2. Недостаточная; 3. Неизвестная; 4. Всего.

Heading: (1) General knowledge (relating to the child itself, time, space, environment); (2) Immature for school; (3) Mature for school; (4) Other; (5) Total; (6) Boys; (7) Girls; (8) Together; (9) Number of children; (10) Percent.

Lateral text: 1. Fitting to age; 2. Uninsufficient; 3. Unknown; 4. Total.

3. Beszédkészség beiskolázhatóság szerint és nemenként
 Речевые навыки по возможности поступления в школу и по полу
 Ability in speaking by possibility of enrolment to school and sex

Beszédkészség (1)	Iskolaéretlen (2)			fiú (6)	Iskolaérett (3)			Egyéb (4)			Összesen (5)	
	fiú (6)	leány (7)	együtt (8)		leány (7)	együtt (8)	fiú (6)	leány (7)	együtt (8)	fiú (6)	leány (7)	együtt (8)
<i>Gyermekek száma (9)</i>												
1. Korának megfelelő (összefüggően, értelmesen fejezi ki magát)	27	12	39	1271	1302	2573	1	1	2	1299	1315	2614
2. Szóbeli kifejező készsége fejletlen (szegényes szókincs, inadekvált szóhasználat, stb)	41	29	70	120	84	204	6	2	8	167	115	282
3. Ismeretlen	2	1	3	6	16	22	—	1	1	8	18	26
4. Összesen	70	42	112	1397	1402	2799	7	4	11	1474	1448	2922
<i>Százalék (10)</i>												
1. Korának megfelelő (összefüggően, értelmesen fejezi ki magát)	38,5	28,6	34,8	91,0	92,9	91,9	14,3	25,0	18,2	88,1	90,8	89,5
2. Szóbeli kifejező készsége fejletlen (szegényes szókincs, inadekvált szóhasználat, stb.)	58,6	69,0	62,5	8,6	6,0	7,3	85,7	50,0	72,7	11,3	7,9	9,6
3. Ismeretlen	2,9	2,4	2,7	0,4	1,1	0,8	—	25,0	9,1	0,6	1,3	0,9
4. Összesen	100,0	100,0	100,0	100,0	100,0	100,0	100,0	100,0	100,0	100,0	100,0	100,0

Горизонтальная графа: (1) Речевые навыки; (2) Незрелые для школы; (3) Зрелые для школы; (4) Прочие; (5) Всего; (6) Мальчики; (7) Девочки; (8) Вместе; (9) Число детей; (10) Процент.

Вертикальная графа: 1. Соответствуют возрасту (дети выражаются связно, ясно); 2. Недостаточный навык в устной выражении (бедный запас слов, несоответствующее пользование словами и т. п.); 3. Неизвестные; 4. Всего.

Heading: (1) Ability in speaking; (2) Immature for school; (3) Mature for school; (4) Other; (5) Total; (6) Boys; (7) Girls; (8) Together; (9) Number of children; (10) Percent.

Lateral text: 1. Fitting to age (the child expresses itself coherently, clearly); 2. The ability in oral expression is underdeveloped (poor vocabulary, inadequate use of words etc.); 3. Unknown; 4. Total.

4. Figyelem a beiskolázhatóság szerint nemeként
 Вниманиe по возможности поступления в школу и по полу
 Attention by possibility of enrolment to school and sex

Figyelem (1)	Iskolaéretlen (2)			Iskolaérett (3)			Egyéb (4)			Összesen (5)		
	fiú (6)	leány (7)	együtt (8)	fiú (6)	leány (7)	együtt (8)	fiú (6)	leány (7)	együtt (8)	fiú (6)	leány (7)	együtt (8)
<i>Gyermekek száma (9)</i>												
1. Tartós (kb. 10—15'-ig akaratla- gos figyelemre képes)	8	4	12	893	1017	1910	—	1	1	901	1022	1923
2. Változó, labilis (figyelmét új in- gerek hamar elterelik)	43	25	68	454	346	800	3	1	4	500	372	872
3. Szétszórt (figyelem-koncentrá- cióra rövid ideig sem képes)	17	12	29	45	24	69	4	1	5	66	37	103
4. Ismeretlen	2	1	3	5	15	20	—	1	1	7	17	24
5. Összesen	70	42	112	1397	1402	2799	7	4	11	1474	1448	2922
<i>Százalék (10)</i>												
1. Tartós (kb. 10—15'-ig akaratla- gos figyelemre képes)	11,4	9,5	10,7	63,9	72,5	68,2	—	25,0	9,1	61,1	70,6	65,8
2. Változó, labilis (figyelmét új in- gerek hamar elterelik)	61,4	59,5	60,7	32,5	24,7	28,6	42,9	25,0	36,4	33,9	25,7	29,9
3. Szétszórt (figyelem-koncentrá- cióra rövid ideig sem képes)	24,3	28,6	25,9	3,2	1,7	2,5	57,1	25,0	45,4	4,5	2,5	3,5
4. Ismeretlen	2,9	2,4	2,7	0,4	1,1	0,7	—	25,0	9,1	0,5	1,2	0,8
5. Összesen	100	100,0	100,0	100,0	100,0	100,0	100,0	100,0	100,0	100,0	100,0	100,0

Горизонтальная графа: (1) Вниманиe; (2) Незрелые для школы; (3) Зрелые для школы; (4) Прочие; (5) Всего; (6) Мальчики; (7) Девочки; (8) Вместе; (9) Число детей; (10) Процент.

Вертикальная графа: 1. Длительное (дети способны обращать внимание нарочно примерно в течение 10—15'); 2. Переменное, неустойчивое (вниманиe детей отвлекается быстро новыми явлениями); 3. Рассеянное (дети неспособны к концентрации внимания даже за короткое время); 4. Неизвестное; 5. Всего.

Heading: (1) Attention; (2) Immature for school; (3) Mature for school; (4) Other; (5) Total; (6) Boys; (7) Girls; (8) Together; (9) Number of children; (10) Percent.

Lateral text: 1. Long-lasting (able to pay attention voluntarily during about 10—15'); 2. Varying, labile (attention is soon drawn away by new attractions); 3. Dispersed (unable to concentrate attention even for a short time); 4. Unknown; 5. Total.

5. Tanulékonyág beiskolázhatóság szerint és nemenként
 Переимчивость ко возможности поступления в школу и по полу
 Docility by possibility of enrolment to school and sex

Tanulékonyág (1)	Iskolaéretlen (2)			Iskolaérett (3)			Egyéb (4)			Összesen (5)		
	fiú (6)	leány (7)	együtt (8)	fiú (6)	leány (7)	együtt (8)	fiú (6)	leány (7)	együtt (8)	fiú (6)	leány (7)	együtt (8)
<i>Gyermekek száma (9)</i>												
1. Új ismereteket gyorsan sajátítja el	11	7	18	1103	1116	2219	—	—	—	1114	1123	2237
2. Csak lassan, segítséggel sajátítja el az új ismereteket	57	34	91	289	271	560	7	3	10	353	308	661
3. Ismeretlen	2	1	3	5	15	20	—	1	1	7	17	24
4. Összesen	70	42	112	1397	1402	2799	7	4	11	1474	1448	2922

<i>Százalék (10)</i>												
1. Új ismereteket gyorsan sajátítja el	15,7	16,7	16,1	78,9	79,6	79,3	—	—	—	75,6	77,5	76,6
2. Csak lassan, segítséggel sajátítja el az új ismereteket	81,4	80,9	81,2	20,7	19,3	20,0	100,0	75,0	90,9	23,9	21,3	22,6
3. Ismeretlen	2,9	2,4	2,7	0,4	1,1	0,7	—	25,0	9,1	0,5	1,2	0,8
4. Összesen	100,0	100,0	100,0	100,0	100,0	100,0	100,0	100,0	100,0	100,0	100,0	100,0

Горизонтальная графа: (1) Переимчивость; (2) Необученные; (3) Обученные; (4) Прочие; (5) Всего; (6) Мальчики; (7) Девочки; (8) Вместе; (9) Число детей; (10) Процент.

Вертикальная графа: 1. Быстро усваивают новые знания; 2. Усваивают новые знания только медленно, с помощью; 3. Неизвестная; 4. Всего.

Heading: (1) Docility; (2) Immature for school; 3. Mature for school; (4) Other; (5) Total; (6) Boys; (7) Girls; (8) Together; (9) Number of children; (10) Percent.

Lateral text: 1. Acquires rapidly new knowledge; 2. Acquires new knowledge only slowly, with help; 3. Unknown; 4. Total.

6. Feladattudat beiskolázhatóság szerint és nemenként
 Сознание обязанности по возможности поступления в школу
 и по полу
 Awareness of duties by possibility of enrolment to school and sex

Feladattudat (1)	Iskolaéretlen (2)			Iskolaérett (3)			Egyéb (4)			Összesen (5)		
	fiú (6)	leány (7)	együtt (8)	fiú (6)	leány (7)	együtt (8)	fiú (6)	leány (7)	együtt (8)	fiú (6)	leány (7)	együtt (8)
<i>Gyermekek száma (9)</i>												
1. A rábízott feladatokat önállóan jól elvégzi	18	11	29	1160	1241	2401	2	1	3	1180	1253	2433
2. Feladatvégzés közben állandó segítséget és ellenőrzést igényel	50	30	80	230	141	371	5	2	7	285	173	458
3. Ismeretlen	2	1	3	7	20	27	—	1	1	9	22	31
4. Összesen	70	42	112	1397	1402	2799	7	4	11	1474	1448	2922

<i>Százalék (10)</i>												
1. A rábízott feladatokat önállóan jól elvégzi	25,7	26,2	25,9	83,0	88,5	85,8	28,6	25,0	27,3	80,1	86,6	83,3
2. Feladatvégzés közben állandó segítséget és ellenőrzést igényel	71,4	71,4	71,4	16,5	10,1	13,2	71,4	50,0	63,6	19,3	11,9	15,6
3. Ismeretlen	2,9	2,4	2,7	0,5	1,4	1,0	—	25,0	9,1	0,6	1,5	1,1
4. Összesen	100,0	100,0	100,0	100,0	100,0	100,0	100,0	100,0	100,0	100,0	100,0	100,0

Горизонтальная графа: (1) Сознание обязанности; (2) Необученные; (3) Обученные; (4) Прочие; (5) Всего; (6) Мальчики; (7) Девочки; (8) Вместе; (9) Число детей; (10) Процент.

Вертикальная графа: 1. Самостоятельно, хорошо выполняют порученные им задачи; 2. При выполнении задач дети требуют постоянной помощи и контроля; 3. Неизвестное; 4. Всего.

Heading: (1) Awareness of duties; (2) Immature for school; (3) Mature for school; (4) Other; (5) Total; (6) Boys; (7) Girls; (8) Together; (9) Number of children; (10) Percent.

Lateral text: 1. Performs well, independently the tasks received; 2. When doing the tasks it requires permanent help and control; 3. Unknown; 4. Total.

7. Munkatempó beiskolázhatóság szerint és nemenként
Скорость работы по возможности поступления в школу и по полу
Speed of work by possibility of enrolment to school and sex

Munkatempó (1)	Iskolaéretlen (2)			fiú (6)	Iskolaérett (3)		Egyéb (4)			Összesen (5)		
	fiú (6)	leány (7)	együtt (8)		leány (7)	együtt (8)	fiú (6)	leány (7)	együtt (8)	fiú (6)	leány (7)	együtt (8)
<i>Gyermekek száma (9)</i>												
1. Egyenletes, kitartóan dolgozik	12	10	22	1035	1141	2176	1	1	2	1048	1152	2200
2. Lassan dolgozik, állandóan ser- kenti, bízthatni kell	56	31	87	356	246	602	6	2	8	418	279	697
3. Ismeretlen	2	1	3	6	15	21	—	1	1	8	17	25
4. Összesen	70	42	112	1397	1402	2799	7	4	11	1474	1448	2922
<i>Százalék (10)</i>												
1. Egyenletes, kitartóan dolgozik	17,1	23,8	19,6	74,1	81,4	77,7	14,3	25,0	18,2	71,1	79,6	75,3
2. Lassan dolgozik, állandóan ser- kenti, bízthatni kell	80,0	73,8	77,7	25,5	17,5	21,5	85,7	50,0	72,7	28,4	19,2	23,9
3. Ismeretlen	2,9	2,4	2,7	0,4	1,1	0,8	—	25,0	9,1	0,5	1,2	0,8
4. Összesen	100,0	100,0	100,0	100,0	100,0	100,0	100,0	100,0	100,0	100,0	100,0	100,0

Горизонтальная графа: (1) Скорость работы; (2) Незрелые для школы; (3) Зрелые для школы; (4) Прочие; (5) Всего; (6) Мальчики; (7) Девочки; (8) Вместе; (9) Число детей; (10) Процент.

Вертикальная графа: 1. Работают равномерно, длительно; 2. Работают медленно, нужно постоянно стимулировать, пробуждать их; 3. Неизвестная; 4. Всего.

Heading: (1) Speed of work; (2) Immature for school; (3) Mature for school; (4) Other; (5) Total; (6) Boys; (7) Girls; (8) Together; (9) Number of children; (10) Percent.

Lateral text: 1. Works evenly, steadily; 2. Works slowly, it requires a permanent stimulation, encouragement; 3. Unknown; 4. Total.

8. Magatartás beiskolázhatóság és nemek szerint
Поведение по возможности поступления в школу и по полу
Behaviour by possibility of enrolment to school and sex

Magatartás (vizsgálat alatt) (1)	Iskolaéretlen (2)			Iskolaérett (3)			Egyéb (4)			Összesen (5)		
	fiú (6)	leány (7)	együtt (8)	fiú (6)	leány (7)	együtt (8)	fiú (6)	leány (7)	együtt (8)	fiú (6)	leány (7)	együtt (8)
<i>Gyermekek száma (9)</i>												
1. Kiegyensúlyozott, kapcsolat jól felvehető vele	7	12	19	1009	1155	2164	1	—	1	1017	1167	2184
2. Nyugtalan, agresszív	31	9	40	240	68	308	4	2	6	275	79	354
3. Félnék, gátolt	30	20	50	141	163	304	2	1	3	173	184	357
4. Ismeretlen	2	1	3	7	16	23	—	1	1	9	18	27
5. Összesen	70	42	112	1397	1402	2799	7	4	11	1474	1448	2922

Százalék (10)

1. Kiegyensúlyozott, kapcsolat jól felvehető vele	10,0	28,5	17,0	72,2	82,4	77,3	14,3	—	9,1	69,0	80,6	74,8
2. Nyugtalan, agresszív	44,3	21,5	35,7	17,2	4,9	11,0	57,1	50,0	54,5	18,7	5,5	12,1
3. Félnék, gátolt	42,8	47,6	44,6	10,1	11,6	10,9	28,6	25,0	27,3	11,7	12,7	12,2
4. Ismeretlen	2,9	2,4	2,7	0,5	1,1	0,8	—	25,0	9,1	0,6	1,2	0,9
5. Összesen	100,0	100,0	100,0	100,0	100,0	100,0	100,0	100,0	100,0	100,0	100,0	100,0

Горизонтальная графа: (1) Поведение (во время исследования); (2) Незрелые для школы; (3) Зрелые для школы; (4) Прочие; (5) Всего; (6) Мальчики; (7) Девочки; (8) Вместе; (9) Число детей; (10) Процент.

Вертикальная графа: 1. Уравновешенные дети, с которыми можно хорошо завязать отношения; 2. Беспокойные, агрессивные дети; 3. Робкие, стеснительные дети; 4. Неизвестное; 5. Всего.

Heading: (1) Behaviour (during the study); (2) Immature for school; (3) Mature for school; (4) Other; (5) Total; (6) Boys; (7) Girls; (8) Together; (9) Number of children; (10) Percent.

Lateral text: 1. Balanced, it is easy to contact the child; 2. Unquiet, aggressive; 3. Timid, inhibited; 4. Unknown; 5. Total.

9. *Ábrázolókézség beiskolázhatóság és nemek szerint*
Способность к изображению по возможности поступления в школу и по полу
Ability in representation by possibility of enrolment to school and sex

Ábrázolókézség (1)	Iskolaéretlen (2)			fiú (6)	Iskolaérett (3)			Egyéb (4)			Összesen (5)		
	fiú (6)	leány (7)	együtt (8)		leány (7)	együtt (8)	fiú (6)	leány (7)	együtt (8)	fiú (6)	leány (7)	együtt (8)	
<i>Gyermekek száma (9)</i>													
1. Korának megfelelő	30	14	44	1285	1330	2615	1	—	1	1316	1344	2660	
2. Korának nem megfelelő	38	27	65	106	55	161	6	3	9	150	85	235	
3. Ismeretlen	2	1	3	6	17	23	—	1	1	8	19	27	
4. Összesen	70	42	112	1397	1402	2799	7	4	11	1474	1448	2922	
<i>Százalék (10)</i>													
1. Korának megfelelő	42,8	33,3	39,3	92,0	94,9	93,4	14,3	—	9,1	89,3	92,8	91,0	
2. Korának nem megfelelő	54,3	64,3	58,0	7,6	3,9	5,8	85,7	75,0	81,8	10,2	5,9	8,1	
3. Ismeretlen	2,9	2,4	2,7	0,4	1,2	0,8	—	25,0	9,1	0,5	1,3	0,9	
4. Összesen	100,0	100,0	100,0	100,0	100,0	100,0	100,0	100,0	100,0	100,0	100,0	100,0	

Горизонтальная графа: (1) Способность к изображению; (2) Незрелые для школы; (3) Зрелые для школы; (4) Прочие; (5) Всего; (6) Мальчики; (7) Девочки; (8) Вместе; (9) Число детей;
Вертикальная графа: 1. Соответствует возрасту; 2. Не соответствует возрасту; 3. Незвестная; 4. Всего.

Heading: (1) Ability in representation; (2) Immature for school; (3) Mature for school; (4) Other; (5) Unknown; (6) Boys; (7) Girls; (8) Together; (9) Number of children; (10) Percent.

Lateral text: 1. Fitting to age; 2. Non-fitting to age; 3. Unknown; 4. Total.

10. Ceruzafogás beiskolázhatóság és nemek szerint
Хватка карандаша по возможности поступления в школу и по полу
Holding of pencil by possibility of enrolment to school and sex

Ceruzafogás (1)	Iskolaéretlen (2)			Iskolaérett (3)			Egyéb (4)			Összesen (5)		
	fiú (6)	leány (7)	együtt (8)	fiú (6)	leány (7)	együtt (8)	fiú (6)	leány (7)	együtt (8)	fiú (6)	leány (7)	együtt (8)
<i>Gyermekek száma (9)</i>												
1. Biztos	42	28	70	1328	1349	1677	1	—	1	1371	1377	2748
2. Bizonytalan	26	13	39	63	36	99	6	3	9	95	52	147
3. Ismeretlen	2	1	3	6	17	23	—	1	1	8	19	27
4. Összesen	70	42	112	1397	1402	2799	7	4	11	1474	1448	2922

<i>Százalék (10)</i>												
1. Biztos	60,0	66,7	62,5	95,1	96,2	95,7	14,3	—	9,1	93,0	95,1	94,1
2. Bizonytalan	37,1	30,9	34,8	4,5	2,6	3,5	85,7	75,0	81,8	6,4	3,6	5,0
3. Ismeretlen	2,9	2,4	2,7	0,4	1,2	0,8	—	25,0	9,1	0,6	1,3	0,9
4. Összesen	100,0	100,0	100,0	100,0	100,0	100,0	100,0	100,0	100,0	100,0	100,0	100,0

Горизонтальная графа: (1) Хватка карандаша; (2) Незрелые для школы; (3) Зрелые для школы; (4) Прочие; (5) Всего; (6) Мальчики; (7) Девочки; (8) Вместе; (9) Число детей; (10) Процент.

Вертикальная графа: 1. Решительная; 2. Нерешительная; 3. Неизвестная; 4. Всего.

Heading: (1) Holding of pencil; (2) Immature for school; (3) Mature for school; (4) Other; (5) Total; (6) Boys; (7) Girls; (8) Together; (9) Number of children; (10) Percent.

Lateral text: 1. Steady; 2. Unsteady; 3. Unknown; 4. Total.

11. Beiskolázhatóság a gyermek korcsoportja szerint
 Возможность поступления в школу по возрастным группам детей
 Possibility of enrolment to school by age-groups of children

Korcsoport (1)	Iskola- éretlen (2)	Iskola- érett (3)	Egyéb (4)	Összesen (5)
<i>Gyermekek száma (6)</i>				
1. 6 évesnél fiatalabb	28	321	1	350
2. 6 éves	67	1762	5	1833
3. 6 évesnél idősebb	17	716	5	738
4. Összesen	112	2789	11	2922
<i>Százalék (7)</i>				
1. 6 évesnél fiatalabb	8,0	91,7	0,3	100,0
2. 6 éves	3,7	96,1	0,2	100,0
3. 6 évesnél idősebb	2,3	97,0	0,7	100,0
4. Összesen	3,8	95,8	0,4	100,0

Горизонтальная графа: (1) Возрастные группы; (2) Незрелые для школы; (3) Зрелые для школы; (4) Прочие; (5) Всего; (6) Число детей; (7) Процент.

Вертикальная графа: 1. Ниже 6 лет; 2. В возрасте 6 лет; 3. Выше 6 лет; 4. Всего.

Heading: (1) Age-groups; (2) Immature for school; (3) Mature for school; (4) Other; (5) Total; (6) Number of children; (7) Percent.

Lateral text: 1. Under 6 years; 2. 6 years old; 3. Over 6 years; 4. Total.

12. Beiskolázhatóság az anya korcsoportja szerint
 Возможность поступления в школу по возрастной группе матери
 Possibility of enrolment to school by age-groups of mother

Anya korcsoportja a gyermek születésekor (év) (1)	Iskola- éretlen (2)	Iskola- érett (3)	Egyéb (4)	Összesen (5)
<i>Gyermekek száma (6)</i>				
1. 18 éven alul	2	54	—	56
2. 18—30 év	83	2288	6	2377
3. 31—40 év	23	423	4	450
4. 40 év felett	4	34	1	39
5. Összesen	112	2799	11	2922
<i>Százalék (7)</i>				
1. 18 éven alul	3,6	96,4	—	100,0
2. 18—30 év	3,5	96,3	0,2	100,0
3. 31—40 év	5,1	94,0	0,9	100,0
4. 40 év felett	10,2	87,2	2,6	100,0
5. Összesen	3,8	95,8	0,4	100,0

Горизонтальная графа: (1) Возрастная группа матери при рождении ребенка (годы); (2) Незрелые для школы; (3) Зрелые для школы; (4) Прочие; (5) Всего; (6) Число детей; (7) Процент.

Вертикальная графа: 1. Ниже 18 лет; 2. В возрасте 18—30 лет; 3. В возрасте 31—40 лет; 4. Выше 40 лет; 5. Всего.

Heading: (1) Age-group of mother at the birth of child (years); (2) Immature for school; (3) Mature for school; (4) Other; (5) Total; (6) Number of children; (7) Percent.

Lateral text: 1. Under 18 years; 2. 18—30 years; 3. 31—40 years; 4. Over 40 years; 5. Total.

13. Beiskolázhatóság a terhességi sorrend száma szerint

Возможность поступления в школу по номеру по порядку беременности

Possibility of enrolment to school by pregnancy order

Terhességi sorrend (1)	Iskola- éretlen (2)	Iskola- érett (3)	Egyéb (4)	Összesen (5)
<i>Gyermekek száma (6)</i>				
1	44	1210	6	1260
2	31	833	1	865
3	18	403	1	422
4	9	156	—	165
5	5	85	1	91
6	4	44	1	49
6—x	—	30	1	31
1. Ismeretlen	1	38	—	39
2. Összesen	112	2799	11	2922

<i>Százalék (7)</i>				
1	3,5	96,0	0,5	100,0
2	3,6	96,3	0,1	100,0
3	4,3	95,5	0,2	100,0
4	5,5	94,5	—	100,0
5	5,5	93,4	1,1	100,0
6	8,2	89,8	2,0	100,0
6—x	—	96,8	3,2	100,0
1. Ismeretlen	2,6	97,4	—	100,0
2. Összesen	3,8	95,8	0,4	100,0

Горизонтальная графа: (1) Порядок беременности; (2) Незрелые для школы; (3) Зрелые для школы; (4) Прочие; (5) Всего; (6) Число детей; (7) Процент.
Вертикальная графа: 1. Неизвестный; 2. Всего.

Heading: (1) Pregnancy order; (2) Immature for school; (3) Mature for school; (4) Other; (5) Total; (6) Number of children; (7) Percent.

Lateral text: 1. Unknown; 2. Total.

14. Beiskolázhatóság a gyermek születési súlya szerint

Возможность поступления в школу по весу при рождении ребенка

Possibility of enrolment to school by birth weight of child

Születési súly (gramm) (1)	Iskola- éretlen (2)	Iskola- érett (3)	Egyéb (4)	Összesen (5)
<i>Gyermekek száma (6)</i>				
1. 2500 alatt	25	229	4	258
2. 2500—3999	81	2408	6	2495
3. 4000 felett	6	162	1	169
4. Összesen	112	2799	11	2922

<i>Százalék (7)</i>				
1. 2500 alatt	9,7	88,8	1,5	100,0
2. 2500—3999	3,3	96,5	0,2	100,0
3. 4000 felett	3,5	95,9	0,6	100,0
4. Összesen	3,8	95,8	0,4	100,0

Горизонтальная графа: (1) Вес при рождении (в граммах); (2) Незрелые для школы; (3) Зрелые для школы; (4) Прочие; (5) Всего; (6) Число детей; (7) Процент.

Вертикальная графа: 1. Ниже 2500; 2. 2500—3999; 3. Свыше 4000; 4. Всего.

Heading: (1) Birth weight (grams); (2) Immature for school; (3) Mature for school; (4) Other; (5) Total; (6) Number of children; (7) Percent.

Lateral text: 1. Under 2500; 2. 2500—3999; 3. Over 4000; 4. Total.

15. Beiskolázhatóság a gyermek születési súlya szerint

Возможность поступления в школу по весу при рождении
ребенка

Possibility of enrolment to school by birth weight of child

Születési súly (gramm) (1)	Iskola- éretlen (2)	Iskola- érett (3)	Egyéb (4)	Összesen (5)
<i>Gyermekek száma (6)</i>				
1. 1000 alatt	1	11	—	12
1000—1499	4	9	—	13
1500—1999	6	50	—	56
2000—2499	14	159	4	177
2500—2999	26	557	2	585
3000—3499	40	1148	2	1190
3500—3999	15	703	2	720
4000—4499	6	142	1	149
2. 4500 felett	—	20	—	20
3. Összesen	112	2799	11	2922

<i>Százalék (7)</i>				
1. 1000 alatt	8,3	91,7	—	100,0
1000—1499	30,8	69,2	—	100,0
1500—1999	10,7	89,3	—	100,0
2000—2499	7,9	89,8	2,3	100,0
2500—2999	4,5	95,2	0,3	100,0
3000—3499	3,2	96,5	0,3	100,0
3500—3999	2,1	97,6	0,3	100,0
4000—4499	4,0	95,3	0,7	100,0
2. 4500 felett	—	100,0	—	100,0
3. Összesen	3,8	95,8	0,4	100,0

Горизонтальная графа: (1) Вес при рождении (в граммах); (2) Незрелые для школы; (3) Зрелые для школы; (4) Прочие; (5) Всего; (6) Число детей; (7) Процент.
Вертикальная графа: 1. Ниже 1000; 2. Свыше 4500; 3. Всего.

Heading: (1) Birth weight (grams); (2) Immature for school; (3) Mature for school; (4) Other; (5) Total; (6) Number of children; (7) Percent.
Lateral text: 1. Under 1000; 2. Over 4500; 3. Total.

16. Beiskolázhatóság az anya iskolai végzettsége szerint

Возможность поступления в школу по уровню образования матери

Possibility of enrolment to school by educational level of mother

A végzett osztályok (évfolyamok) száma (1)	Iskola- éretlen (2)	Iskola- érett (3)	Egyéb (4)	Összesen (5)
<i>Gyermekek száma (6)</i>				
0—7	19	120	2	141
8	50	1167	3	1220
9—12	36	1153	4	1193
13—x	6	346	2	354
1. Ismeretlen	1	13	—	14
2. Összesen	112	2799	11	2922
<i>Százalék (7)</i>				
0—7	13,5	85,1	1,4	100,0
8	4,1	95,7	0,2	100,0
9—12	3,0	96,7	0,3	100,0
13—x	1,7	97,7	0,6	100,0
1. Ismeretlen	7,1	92,9	—	100,0
2. Összesen	3,8	95,8	0,4	100,0

Beiskolázhatóság az apa iskolai végzettsége szerint (8)

A végzett osztályok (évfolyamok) száma (1)	Iskola- éretlen (2)	Iskola- érett (3)	Egyéb (4)	Összesen (5)
<i>Gyermekek száma (6)</i>				
0—7	13	117	1	131
8	56	1171	5	1232
9—12	24	871	2	897
13—x	15	614	3	632
1. Ismeretlen	4	26	—	30
2. Összesen	112	2799	11	2922
<i>Százalék (7)</i>				
0—7	9,9	89,3	0,8	100,0
8	4,5	95,1	0,4	100,0
9—12	2,7	97,1	0,2	100,0
13—x	2,4	97,1	0,5	100,0
1. Ismeretlen	13,3	86,7	—	100,0
2. Összesen	3,8	95,8	0,4	100,0

Горизонтальная графа: (1) Количество окончанных классов (курсов); (2) Незрелые для школы; (3) Зрелые для школы; (4) Прочие; (5) Всего; (6) Число детей; (7) Процент; (8) Возможность поступления в школу по уровню образования отца.

Вертикальная графа: 1. Неизвестное; 2. Всего.

Heading: (1) Number of forms (years) completed; (2) Immature for school; (3) Mature for school; (4) Other; (5) Total; (6) Number of children; (7) Percent (8) Possibility of enrolment to school by educational level of father.

Later text: 1. Unknown; 2. Total.

17. Beiskolázhatóság a szülők foglalkozása szerint

Возможность поступления в школу по занятию родителей

Possibility of enrolment to school by occupation of parents

Szülők foglalkozása (1)	Iskola- éretlen (2)	Iskola- érett (3)	Egyéb (4)	Összesen (5)
<i>Gyermekek száma (6)</i>				
1. Mindkét szülő értelmiségi vagy egyéb szellemi	22	943	4	969
2. Szellemi + fizikai	23	767	3	793
3. Mindkét szülő szakmunkás	4	205	—	209
4. Szakmunkás + egyéb fizikai	25	442	1	468
5. Mindkét szülő egyéb fizikai	17	190	1	208
6. Ismeretlen	21	252	2	275
7. Összesen	112	2799	11	2922
<i>Százalék (7)</i>				
1. Mindkét szülő értelmiségi vagy egyéb szellemi	2,3	97,3	0,4	100,0
2. Szellemi + fizikai	2,9	96,7	0,4	100,0
3. Mindkét szülő szakmunkás	1,9	98,1	—	100,0
4. Szakmunkás + egyéb fizikai	5,3	94,5	0,2	100,0
5. Mindkét szülő egyéb fizikai	8,2	91,3	0,5	100,0
6. Ismeretlen	7,6	91,7	0,7	100,0
7. Összesen	3,8	95,8	0,4	100,0

Горизонтальная графа: (1) Занятие родителей; (2) Незрелые для школы; (3) Зрелые для школы; (4) Прочие; (5) Всего; (6) Число детей; (7) Процент.

Вертикальная графа: 1. Оба родителя интеллектуальные или прочие умственные работники; 2. Работник умственного труда + работник физического труда; 3. Оба родителя квалифицированные рабочие; 4. Квалифицированный рабочий + прочий рабочий физического труда; 5. Оба родителя прочие рабочие физического труда; 6. Незвестное; 7. Всего.

Heading: (1) Occupation of parents; (2) Immature for school; (3) Mature for school; (4) Other; (5) Total; (6) Number of children; (7) Percent.

Lateral text: 1. Both parents are professionals or other non-manuals; 2. Non-manual + manual worker; 3. Both parents are skilled workers; 4. Skilled worker + other manual worker; 5. Both parents are other manual workers; 6. Unknown; 7. Total.

18. Beiskolázhatóság a gondozási-nevelési környezet jellege szerint

Возможность поступления в школу по характеру среды
ухода-воспитания

Possibility of enrolment to school by character of the milieu of nursing-rearing

Gondozási, nevelési környezet jellege a beiskolázás előtt (1)	Iskola- éretlen (2)	Iskola- érett (3)	Egyéb (4)	Összesen (5)
<i>Gyermekek száma (6)</i>				
1. Óvodába (állami, vállalati, ma- gán) járt	89	2559	8	2656
2. Otthon volt (szülővel, rokonnal, fizetett gondozóval)	22	224	2	248
3. Ismeretlen	1	16	1	18
4. Összesen	112	2799	11	2922

Százalék (7)

1. Óvodába (állami, vállalati, ma- gán) járt	3,4	96,3	0,3	100,0
2. Otthon volt (szülővel, rokonnal, fizetett gondozóval)	8,9	90,3	0,8	100,0
3. Ismeretlen	5,6	88,8	5,6	100,0
4. Összesen	3,8	95,8	0,4	100,0

Горизонтальная графа: (1) Характер среды ухода-воспитания перед поступлением в школу; (2) Незрелые для школы; (3) Зрелые для школы; (4) Прочие; (5) Всего; (6) Число детей; (7) Процент.

Вертикальная графа: 1. Ходили в детский сад (государственный детский сад, детский сад предприятия, частный детский сад); 2. Ребенок был дома (с родителем, родственником, оплаченной сестрой); 3. Неизвестный; 4. Всего.

Heading: (1) Character of the milieu of nursing-rearing prior to enrolment; (2) Immature for school; (3) Mature for school; (4) Other; (5) Total. (6) Number of children; (7) Percent.

Lateral text: 1. Frequented kindergarten (state-, enterprise-, private); 2. Was at home (with one of the parents, relatives, with a paid nurse); 3. Unknown; 4. Total.

19. Beiskolázhatóság az anya családi állapota szerint

Возможность поступления в школу по семейному состоянию матерей

Possibility of enrolment to school by marital status of mother

Családi állapot (1)	Iskola- éretlen (2)	Iskola- érett (3)	Egyéb (4)	Összesen (5)
<i>Gyermekek száma (6)</i>				
1. Egyedülálló (hajadon, elvált, kü- lönélő, özvegy)	14	181	1	196
2. Férjezett	97	2596	10	2703
3. Ismeretlen	1	22	—	23
4. Összesen	112	2799	11	2922

Százalék (7)

1. Egyedülálló (hajadon, elvált, kü- lönélő, özvegy)	7,1	92,4	0,5	100,0
2. Férjezett	3,6	96,0	0,4	100,0
3. Ismeretlen	4,3	95,7	—	100,0
4. Összesen	3,8	95,8	0,4	100,0

Beiskolázhatóság az apa családi állapota szerint (8)

Családi állapot (1)	Iskola- éretlen (2)	Iskola- érett (3)	Egyéb (4)	Összesen (5)
<i>Gyermekek száma (6)</i>				
1. Egyedülálló (nőtlen, elvált, kü- lönélő, özvegy)	13	177	—	190
2. Házás	94	2570	11	2675
3. Ismeretlen	5	52	—	57
4. Összesen	112	2799	11	2922

Százalék (7)

1. Egyedülálló (nőtlen, elvált, kü- lönélő, özvegy)	6,8	93,2	—	100,0
2. Házás	3,5	96,1	0,4	100,0
3. Ismeretlen	8,8	91,2	—	100,0
4. Összesen	3,8	95,8	0,4	100,0

Горизонтальная графа: (1) Семейное состояние; (2) Незрелые для школы; (3) Зрелые для школы; (4) Прочие; (5) Всего; (6) Число детей; (7) Процент; (8) *Возможность поступления в школу по семейному состоянию отцов.*

Вертикальная графа: 1. Одинокие (незамужние—неженатые, разведенные, живущие отдельно, вдовы); 2. Замужние—женатые; 3. Неизвестное; 4. Всего.

Heading: (1) Marital status; (2) Immature for school; (3) Mature for school; (4) Other; (5) Total; (6) Number of children; (7) Percent; (8) *Possibility of enrolment by marital status of father.*

Lateral text: 1. Non-married (single, divorced, living separately, widowed); 2. Married; 3. Unknown; 4. Total.

20. Beiskolázhatóság családösszetétel szerint

Возможность поступления в школу по семейному составу

Possibility of enrolment to school by family composition

Családösszetétel (1)	Iskola- éretlen (2)	Iskola- érett (3)	Egyéb (4)	Összesen (5)
<i>Gyermekek száma (6)</i>				
1. „Szűk” család				
2. Egy szülő	12	95	—	107
3. Házaspár	80	2105	9	2194
4. Rokonnal élő család				
5. Egy szülő	2	87	1	90
6. Házaspár	15	500	1	516
7. Nem szülővel élő gyermek	3	12	—	15
8. Összesen	112	2799	11	2922
<i>Százalék (7)</i>				
1. „Szűk” család				
2. Egy szülő	11,2	88,8	—	100,0
3. Házaspár	3,7	95,9	0,4	100,0
4. Rokonnal élő család				
5. Egy szülő	2,2	96,7	1,1	100,0
6. Házaspár	2,9	96,9	0,2	100,0
7. Nem szüleivel élő gyermek	20,0	80,0	—	100,0
8. Összesen	3,8	95,8	0,4	100,0

Горизонтальная графа: (1) Семейный состав; (2) Незрелые для школы; (3) Зрелые для школы; (4) Прочие; (5) Всего; (6) Число детей; (7) Процент.

Вертикальная графа: 1. «Узкая семья»; 2. Один родитель; 3. Супружеская пара; 4. Живущая с родственником семья; 5. Один родитель; 6. Супружеская пара; 7. Ребенок, не живущий с родителями; 8. Всего.

Heading: (1) Family composition; (2) Immature for school; (3) Mature for school; (4) Other; (5) Total; (6) Number of children; (7) Percent.

Lateral text: 1. „Narrow” family; 2. One parent; 3. Married couple; 4. Family living with relative; 5. One parent; 6. Married couple; 7. Child not living with the parents; 8. Total.

21. Beiskolázhatóság a testvérek száma és kora szerint

Возможность поступления в школу по количеству и возрасту братьев и сестер

Possibility of enrolment to school by number and age of brothers and sisters

Testvérek kora a vizsgált gyermekhez viszonyítva (1)	Iskola- éretlen (2)	Iskola- érett (3)	Egyéb (4)	Összesen (5)
<i>Gyermekek száma (6)</i>				
1. Nincs testvére	109	1110	10	1229
2. Csak fiatalabb testvére van	1	649	—	650
3. Csak idősebb testvére van	2	921	1	924
4. Fiatalabb és idősebb testvére is van	—	119	—	119
5. Összesen	112	2799	11	2922
<i>Százalék (7)</i>				
1. Nincs testvére	8,9	90,3	0,8	100,0
2. Csak fiatalabb testvére van	0,2	99,8	—	100,0
3. Csak idősebb testvére van	0,2	99,7	0,1	100,0
4. Fiatalabb és idősebb testvére is van	—	100,0	—	100,0
5. Összesen	3,8	95,8	0,4	100,0

Горизонтальная графа: (1) Возраст братьев-сестер по сравнению с исследованным ребенком; (2) Незрелые для школы; (3) Зрелые для школы; (4) Прочие; (5) Всего; (6) Число детей; (7) Процент.

Вертикальная графа: 1. У ребенка нет брата-сестры; 2. У ребенка только младший брат — младшая сестра; 3. У ребенка только старший брат — старшая сестра; 4. У ребенка младший и старший братья — младшая и старшая сестры; 5. Всего.

Heading: (1) Age of brothers and sisters as compared to the child investigated; (2) Immature for school; (3) Mature for school; (4) Other; (5) Total; (6) Number of children; (7) Percent.

Lateral text: 1. Has no brother and sister; 2. Has only a younger brother/sister; 3. Has only an older brother/sister; 4. Has younger and older brothers/sisters; 5. Total.

22. Beiskolázhatóság a lakásminőség szerint

Возможность поступления в школу по качеству квартиры

Possibility of enrolment to school by quality of dwelling

Lakásminőség (1)	Iskola- éretlen (2)	Iskola- érett (3)	Egyéb (4)	Összesen (5)
<i>Gyermekek száma (6)</i>				
1. Egészséges	87	2480	7	2574
2. Egészségtelen	24	315	4	343
3. Ismeretlen	1	4	—	5
4. Összesen	112	2799	11	2922

Százalék (7)

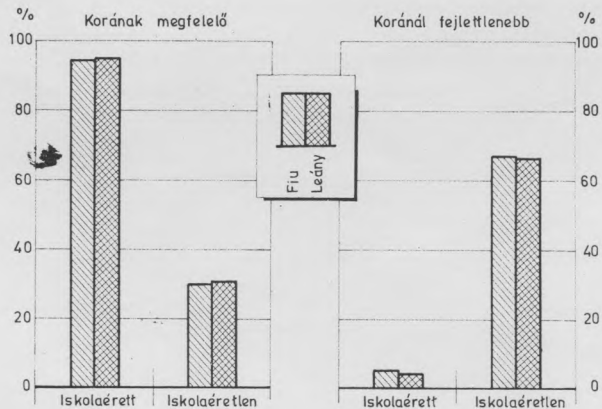
1. Egészséges	3,4	96,3	0,3	100,0
2. Egészségtelen	7,0	91,8	1,2	100,0
3. Ismeretlen	20,0	80,0	—	100,0
4. Összesen	3,8	95,8	0,4	100,0

Горизонтальная графа: (1) Качество квартиры; (2) Незрелые для школы; (3) Зрелые для школы; (4) Прочие; (5) Всего; (6) Число детей; (7) Процент.

Вертикальная графа: 1. Здоровая квартира; 2. Нездоровая квартира; 3. Неизвестное; 4. Всего.

Heading: (1) Quality of dwelling; (2) Immature for school; (3) Mature for school; (4) Other; (5) Total; (6) Number of children; (7) Percent.

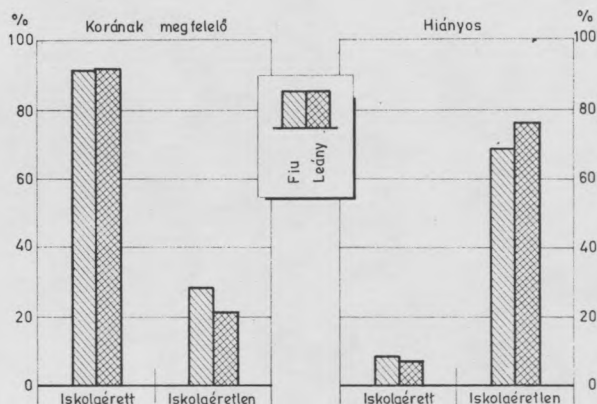
Lateral text: 1. Healthy; 2. Unhealthy; 3. Unknown; 4. Total.



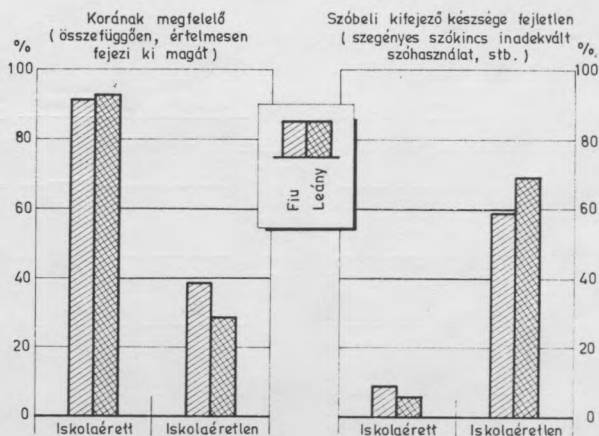
I. Ertelmi fejlettség beiskolázhatóság és nemek szerint

Умственная развитость по возможности поступления в школу и по полу

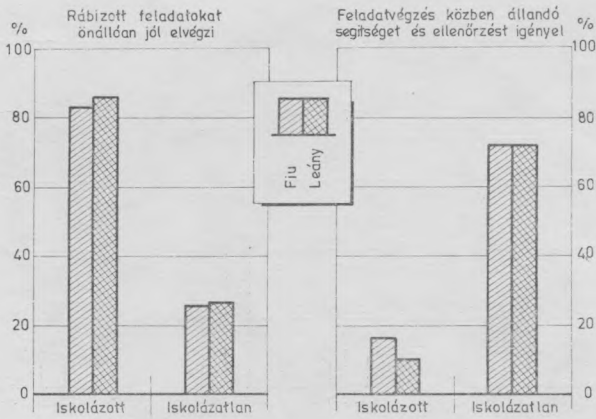
Mental development by possibility of enrolment to school and sex



II. Általános tájékozottság beiskolázhatóság és nemek szerint
 Общая осведомленность по возможности поступления в школу
 и по полу
 General knowledge by possibility of enrolment to school and sex

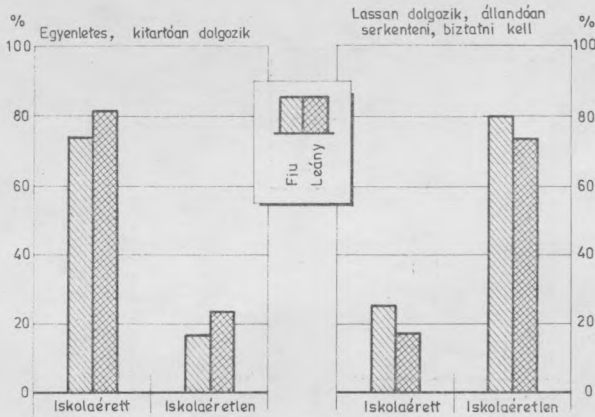


III. Beszédkészség beiskolázhatóság és nemek szerint
 Речевые навыки по возможности поступления в школу
 и по полу
 Ability in speaking by possibility of enrolment to school and sex

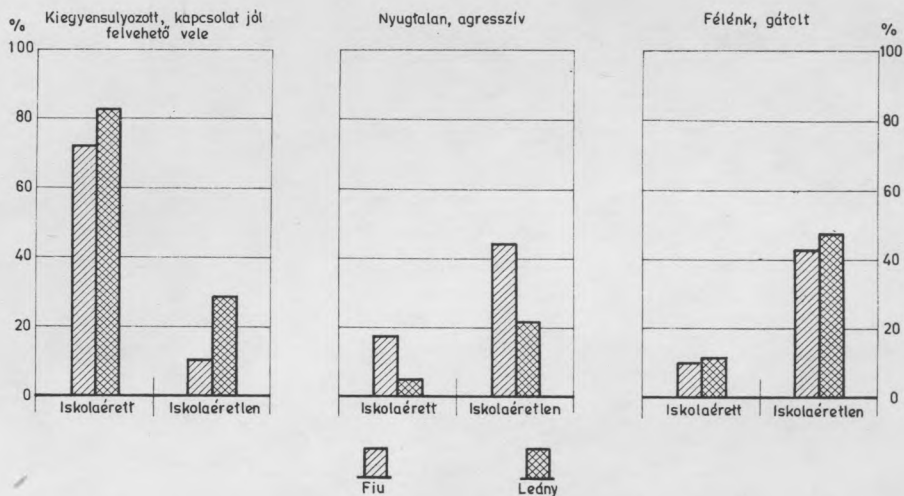


VI. Feladattudás beiskolázhatóság és nemek szerint
 (Az iskolázottan iskolaérett és az iskolázatlanon iskolaéretlen
 gyermekek értendők.)

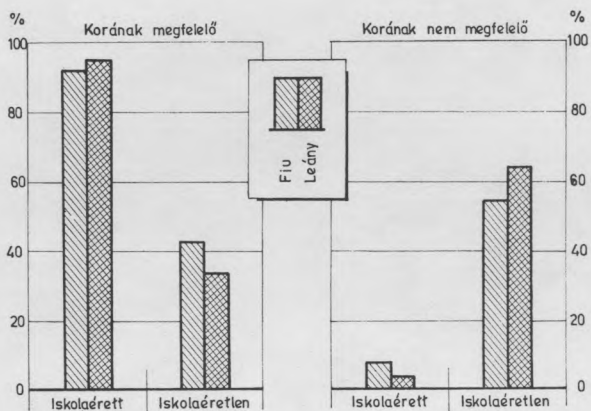
Сознание обязанности по возможности поступления
 в школу и по полу
 Awareness of duties by possibility of enrolment to school and sex



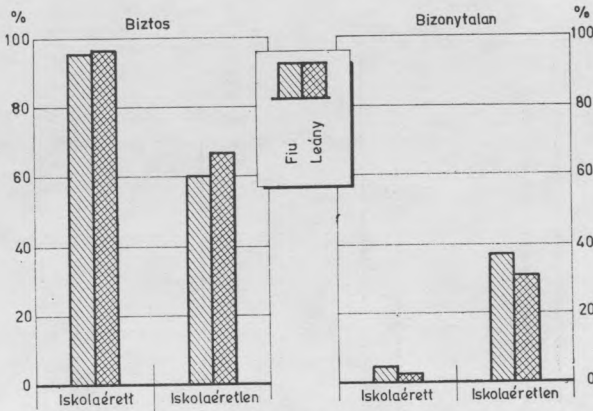
VII. Munkatempó beiskolázhatóság és nemek szerint
 Скорость работы по возможности поступления в школу
 и по полу
 Speed of work by possibility of enrolment to school and sex



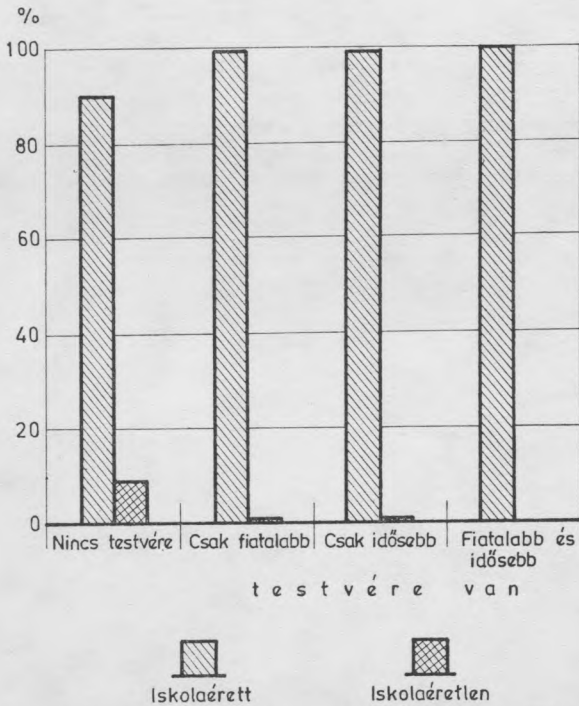
VIII. Magatartás beiskolázhatóság és nemek szerint
 Поведение по возможности поступления в школу и по полу
 Behaviour by possibility of enrolment to school and sex



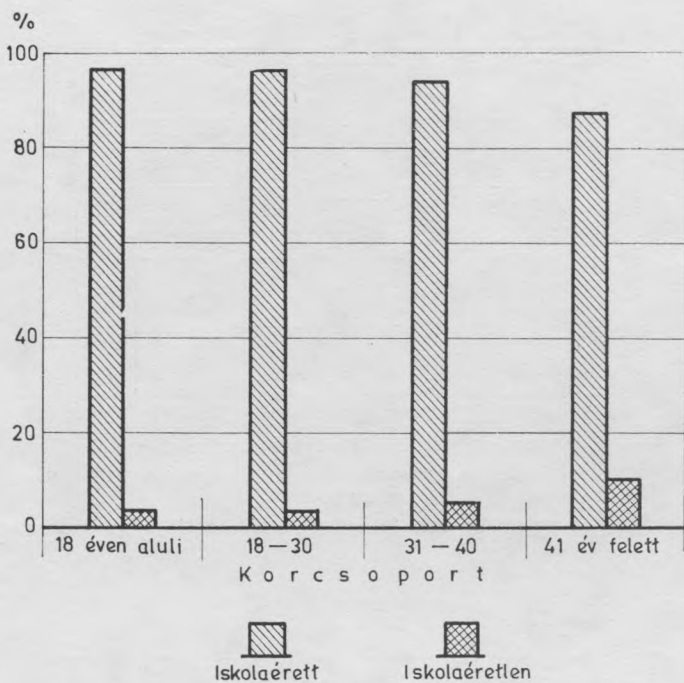
IX. Ábrázoláskészség beiskolázhatóság és nemek szerint
 Способность к изображению по возможности поступления в школу и по полу
 Ability in representation by possibility of enrolment to school and sex



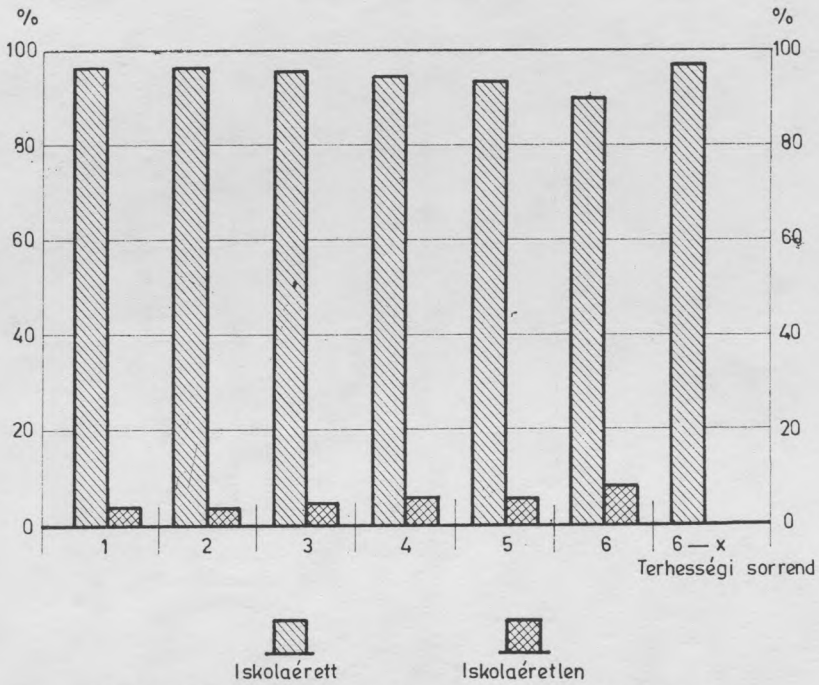
X. Ceruzafogás beiskolázhatóság és nemek szerint
 Хватка карандаша по возможности поступления в школу
 и по полу
 Holding of pencil by possibility of enrolment to school and sex



XI. Beiskolázhatóság a gyermek korcsoportja szerint
 Возможность поступления в школу по возрастным группам детей
 Possibility of enrolment to school by age-group of children

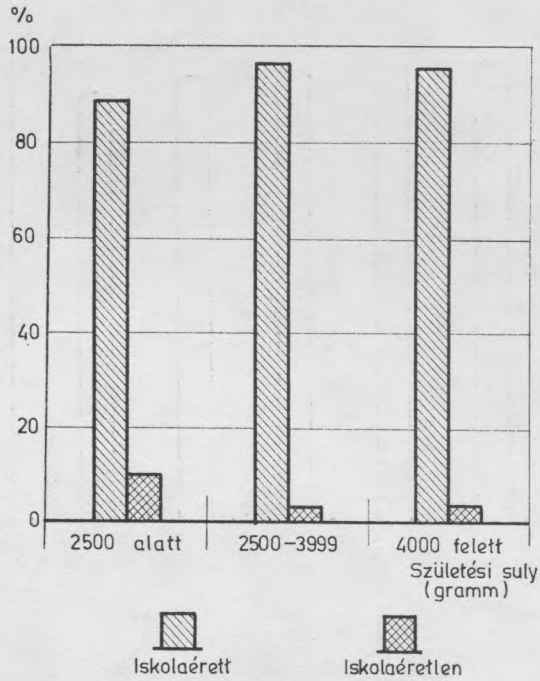


XII. Beiskolázhatóság az anya korcsoportja szerint
 Возможность поступления в школу по возрастной группе матери
 Possibility of enrolment to school by age-group of mother

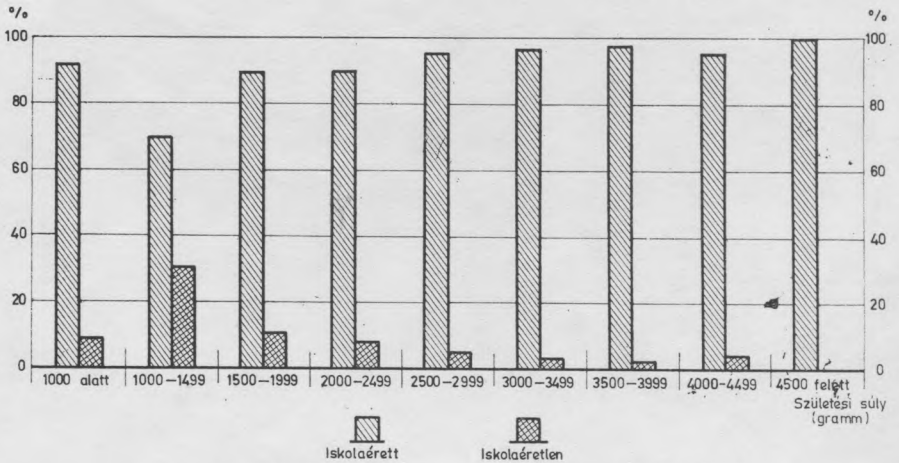


XIII. Beiskolázhatóság a terhességi sorrend száma szerint
 Возможность поступления в школу по номеру по порядку
 беременности

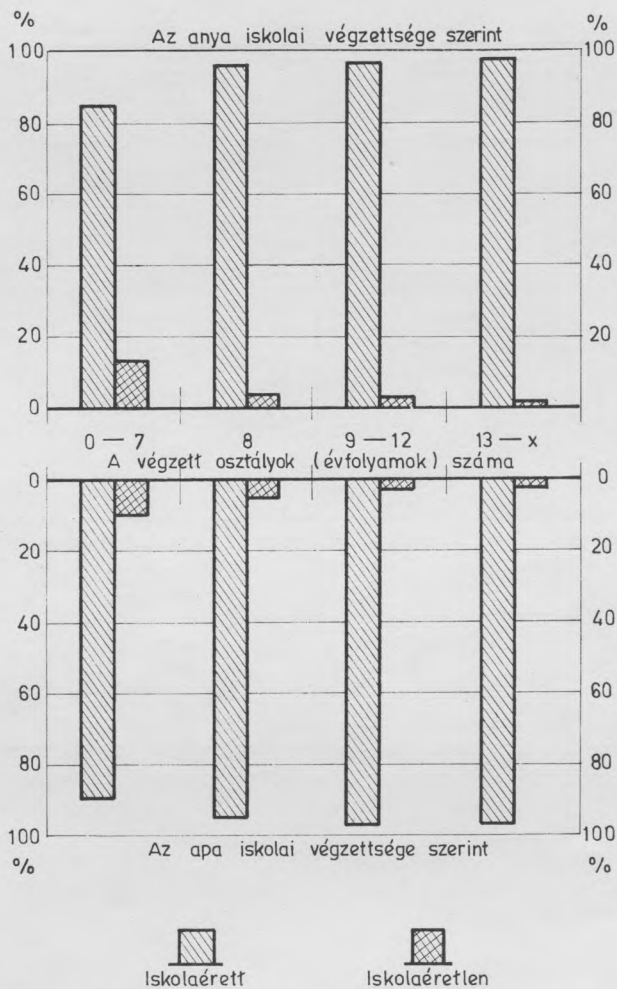
Possibility of enrolment to school by pregnancy order



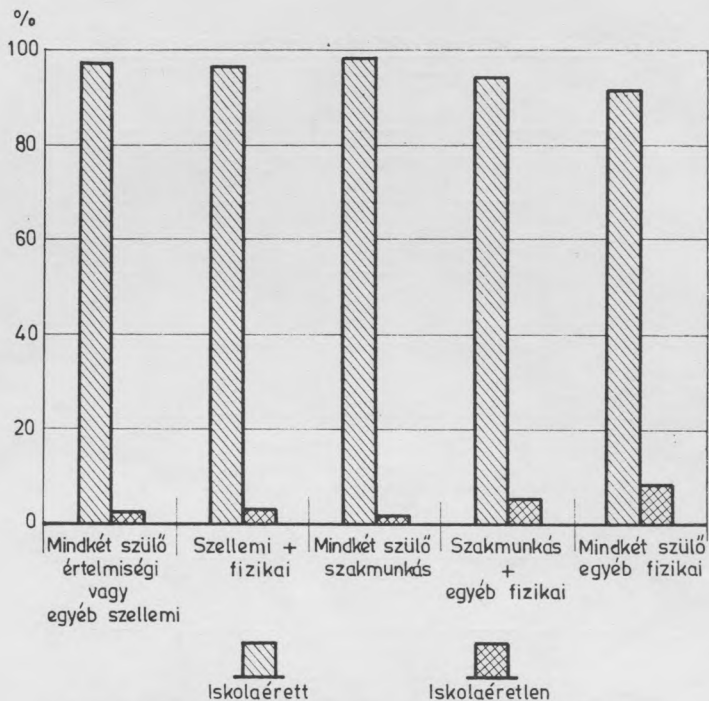
XIV. Beiskolázhatóság a gyermek születési súlya szerint
 Возможность поступления в школу по весу при рождении ребенка
 Possibility of enrolment to school by birth weight of child



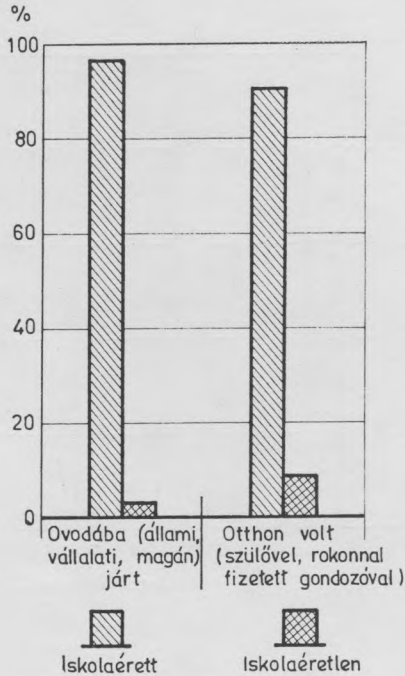
XV. Beiskolázhatóság a gyermek születési súlya szerint
 Возможность поступления в школу по весу при рождении ребенка
 Possibility of enrolment to school by birth weight of child



XVI. Beiskolázhatóság az anya iskolai végzettsége szerint
 Возможность поступления в школу по уровню образования матери
 Possibility of enrolment to school by educational level of mother

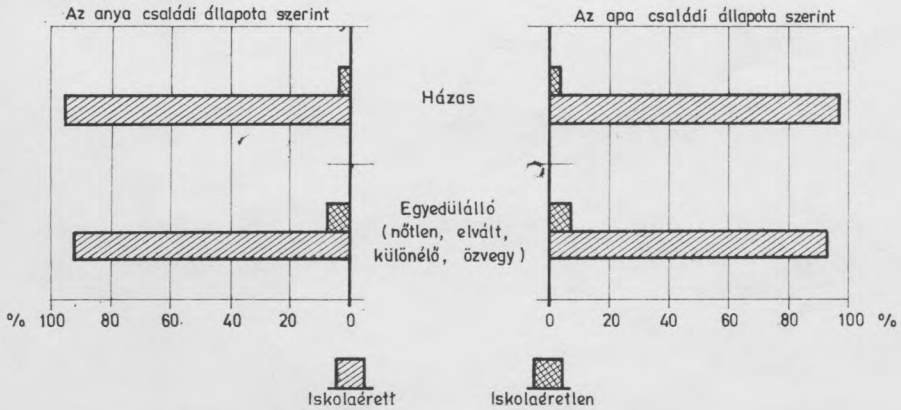


XVII. Beiskolázhatóság a szülők foglalkozása szerint
 Возможность поступления в школу по занятию родителей
 Possibility of enrolment to school by occupation of parents

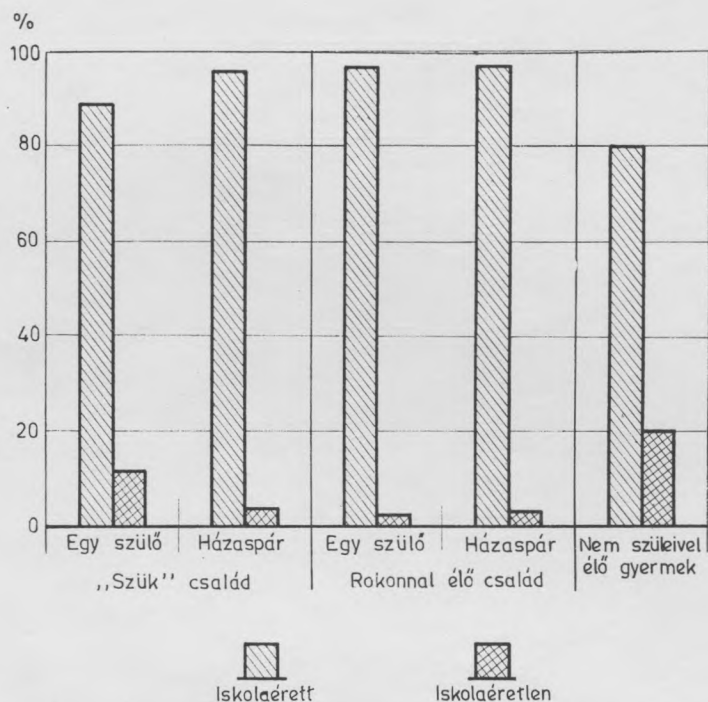


XVIII. Beiskolázhatóság a gondozási-nevelési környezet jellege szerint
 Возможность поступления в школу по характеру среды
 ухода-воспитания

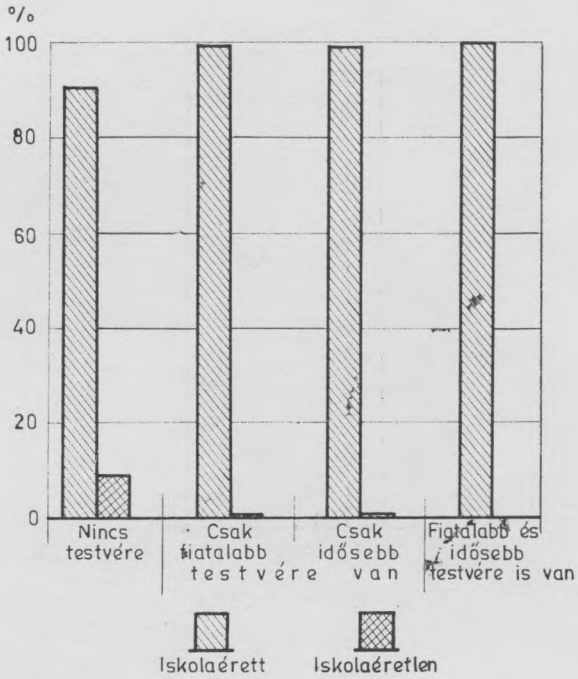
Possibility of enrolment to school by the character of the milieu of nursing-rearing



XIX. Beiskolázhatóság az anya családi állapota szerint
 Возможность поступления в школу по семейному состоянию
 матерей
 Possibility of enrolment to school by marital status of mother

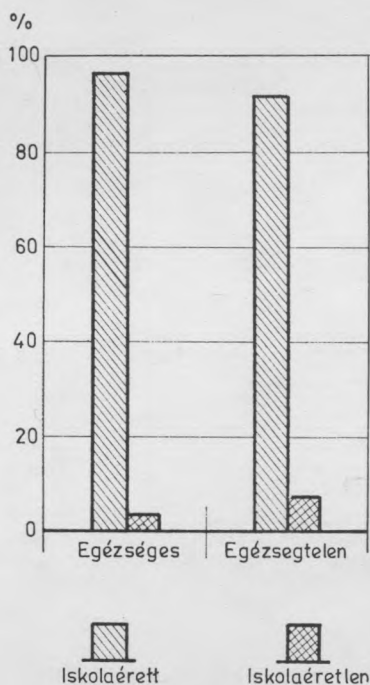


XX. Beiskolázhatóság családösszetétel szerint
 Возможность поступления в школу по семейному составу
 Possibility of enrolment to school by family composition



XXI. Beiskolázhatóság a testvérek száma és kora szerint
 Возможность поступления в школу по количеству и возрасту
 братьев и сестер

Possibility of enrolment to school by number and age of brothers and sisters



XXII. Beiskolázhatóság a lakás minőség szerint
 Возможность поступления в школу по качеству квартиры
 Possibility of enrolment to school by quality of dwelling

РЕЗУЛЬТАТЫ ИССЛЕДОВАНИЙ ЗРЕЛОСТИ ДЛЯ ШКОЛЫ, ФАКТОРЫ, ОКАЗЫВАЮЩИЕ ВЛИЯНИЕ НА ПРИГОДНОСТЬ, У БУДАПЕШТСКИХ ДЕТЕЙ

Резюме

Данные исследования поступления в школу примерно 3000 будапештских детей подтверждают и цифрами следующие гипотезы.

- Проблемы, затрудняющие, задерживающие поступление в школу или успешную работу в школе, все больше и больше передвигаются с области умственной развитости к возникающим в области чувств и воли проблемам. В настоящее время незрелость для школы — в большинстве случаев — выражается в меньшей мере в недоразвитости умственных способностей и в большей мере в проблемах поведения, в социальной незрелости.
- В отдельных исследованных областях имеется разница между незрелыми для школы детьми и по полу. В некоторых отношениях девочки находятся в невыгодном положении (например, развитость речи, робкое, стеснительное поведение); а в других областях имеется больше проблем с мальчиками (например, сознание обязанности, скорость работы, беспокойное, агрессивное поведение.)

При исследовании социо-демографических факторов, оказывающих действие на зрелость для школы, путем испытания χ^2 данные показывают значительные разницы между группой зрелых для школы и группой незрелых для школы детей по количеству братьев и сестер, уровню образования матери, весу при рождении, возрасту ребенка, занятию родителей и возрасту матери. Разница по семейному состоянию родителей и порядку беременности не показывается значимой.

RESULTS OF STUDIES RELATING TO MATURITY FOR SCHOOL, FACTORS AFFECTING FITNESS OF CHILDREN LIVING IN BUDAPEST

Summary

The data of the study of enrolment to school of about 3000 children living in Budapest confirm the following hypotheses.

- a) The problems impeding, hindering enrolment to school and the successful school work respectively, are shifting more and more from the domain of mental development to problems emerging in emotional-volitional field. At present immaturity for school — in the majority of cases — does not manifest itself so much in the underdevelopment of mental gifts but rather in the problems of behaviour, in social immaturity.
- b) In some fields investigated there is a difference between children immature for school by sex, too. In certain domains girls are handicapped (e. g. development of speech, timid, inhibited behavior); in other fields however, there are more problems with boys (e. g. awareness of duty, speed of work, unquiet, aggressive behavior).

At the examination of socio-demographic factors affecting maturity for school with χ^2 test the data show a great difference between the group mature for school and the group immature for school by the number of brothers and sisters, educational level of mother, birth weight, age of child, occupation of parents and age of mother. There is no significant difference by marital status of parents and by pregnancy order.