

A NÉPESSÉG ÖSSZETÉTELÉNEK ALAKULÁSA
AZ 1963. JANUÁR 1-I
MIKROCENZUS ADATAI ALAPJÁN
DR. KLINGER ANDRÁS—DR. SZABADY EGON

Az 1960. évi népszámlálás adatainak továbbvezetésére a Központi Statisztikai Hivatal a népesség 2%-ára kiterjedő népösszeírást (mikrocenzust) hajtott végre. A Magyarországon először megtartott mikrocenzus eszmei időpontja 1963. január 1-én 0 óra.

A mikrocenzus mintája két lépcsőben került kiválasztásra. Az első lépcsőben az ország nagyság- és foglalkozási összetétel szerint rétegezett települései közül a városokat és bizonyos községeket (véletlenszerűen, nagysággal arányos valószínűséggel), a második lépcsőben pedig ezeken belül szisztematikusan lakásokat választottunk ki. A mikrocenzus anyagának kiválasztási módja minimálisra csökkentette a minta költségeit. Ugyanakkor a minta nagysága biztosítja, hogy például a — teljes sokaságra vetített — 150 000-es nagyságú mintavételi adatok zömének relatív véletlen hibája 95%-os biztonsággal 2% és 5% között (abszolút hibája 3000 és 7500 között) van. Az ennél nagyobb értékek véletlen hibája általában a fenti szint alatt, az ennél kisebb értékek relatív véletlen hibája pedig e szint felett helyezkedik el.

A mintavételi eljárás módszerére és a különböző nagyságú adatok relatív hibájára vonatkozóan részletes tájékoztatást ad a Központi Statisztikai Hivatal kiadásában megjelenő „1963. évi mikrocenzus személyi és családi adatai” című kötetnek VI. „A mintavételi eljárás módszere” című fejezete.

A 2%-os képviseleti minta adatait a cikk minden esetben a teljes népességre kivetítve, vagyis a 2%-os mintabeli adatokat ötvannel szorozva tartalmazza.

A mikrocenzus alkalmával az adatok felvétele a lakosság személyes ki-kérdezése alapján történt anélkül, hogy a bevallott adatokat okmányokkal kellett volna igazolni. Ennek következtében az összeírások jellege különbözik a folyamatos adatszolgáltatásokétól, amelyeknél az adatokat általában bizonylatokkal kell alátámasztani. Emiatt az összeírás adatai eltérhetnek a rendszeres adatgyűjtések eredményétől.

A mikrocenzus adatai alapján lehetőség nyílik az utolsó népszámlálás időpontja — 1960. január 1. — továbbá az 1930-ban, 1941-ben és 1949-ben megtartott népszámlálások óta a népesség és a keresők számában, kor, csa-

ládi állapot, iskolai végzettség szerinti megoszlásában, a népesség és a keresők aktivitási, foglalkozási ági, társadalmi-gazdasági összetételében bekövetkezett változások megállapítására.

A NÉPESSÉG FEJLŐDÉSE

1963. január 1-én a népesség száma 10 072 000 volt, 111 000-rel, 1,1%-kal több, mint az 1960. évi és 1 387 000-rel, 16%-kal több, mint az 1930. évi népszámlálás időpontjában. A népsűrűség¹ az elmúlt három év alatt 107-ről 108-ra növekedett; 1930-ban csak 93 volt.

Az 1960 óta eltelt három év alatt a népesség természetes szaporodása (élveszületések és halálozások különbözete) alacsonyabb volt, mint az ezt megelőző években. Az 1960—1962. évek átlagában az 1000 lakosra jutó természetes szaporodás aránya 3,7 ezrelék volt, az 1955—1959. évek átlagában tapasztalt 7,6 ezrelékes természetes szaporodásnak kevesebb mint fele.

A természetes szaporodás csökkenését az élveszületések arányának fokozatos visszaesése idézte elő: az 1960. évi 14,7 ezrelékes élveszületési aránnyal szemben 1962-ben már csak 12,9 élveszületés jutott 1000 lakosra. A három év (1960—62) átlagának élveszületési aránya (13,9 ezrelék) 22%-kal alacsonyabb az előző öt évinél (1955—1959). A népesség szaporodásának másik elemét jelentő halandóság a legutóbbi három évben általában az előző évekhez hasonlóan alakult: 1960—62 átlagában 1000 lakosra 10,2 halálozás jutott, 1%-kal kevesebb, mint 1955—59 átlagában.

1. Élveszületések, halálozások, természetes szaporodás
Живорождения, смерти, естественный прирост
Live Births, Deaths, Natural Increase

Év (1)	Élveszületések (2)	Halálozások száma (3)	Természetes szaporodás (4)	1000 lakosra (5)		
				Élveszületések (2)	Halálozások (3)	Természetes szaporodás (4)
1960	146 461	101 525	44 936	14,7	10,2	4,5
1961	140 365	96 410	43 955	14,0	9,6	4,4
1962	130 053	108 274	21 780	12,9	10,8	2,1
<i>1. 1960—1962</i> <i>évi átlag</i>	<i>138 960</i>	<i>102 070</i>	<i>36 890</i>	<i>13,9</i>	<i>10,2</i>	<i>3,7</i>

Горизонтальная графа: (1) Годы; (2) живорождения; (3) смерти; (4) естественный прирост; (5) на 1000 жителей.

Вертикальная графа: 1. Годовое среднее.

Heading: (1) Years; (2) live births; (3) deaths; (4) natural increase; (5) per 1000 population

Lateral text: 1. Annual average.

A NEMEK ARÁNYA

A nemek arányában a három év alatt alig következett be eltolódás: 1960 és 1963 között a férfiak száma 59 000-rel (1,2%-kal), a nők száma 51 000-rel (1%-kal) nőtt, az 1000 férfira jutó nők száma 1073-ról 1071-re csökkent, azonban még mindig magasabb a nőtöbbség, mint 1930-ban vagy 1941-ben: 1000 férfira 1930-ban 1044, 1941-ben 1043 nő jutott.

¹ Népsűrűség: az ország területének 1 km²-ére jutó lakosok száma.

2. A népesség száma és aránya nemeként
 Численность и распределение населения по полу
 Population by Sex and Ratio of Males and Females

Év (1)	A népesség száma (2)	Ebből (3)		A férfiak (4)	A nők (5)
		férfi (4)	nő (5)	a népesség százalékában (6)	
1930	8 685 109	4 248 452	4 436 657	48,9	51,1
1941	9 316 074	4 560 875	4 755 199	49,0	51,0
1949	9 204 799	4 423 420	4 781 379	48,1	51,9
1960	9 961 044	4 804 043	5 157 001	48,2	51,8
1963	10 071 715	4 863 372	5 208 343	48,3	51,7

Горизонтальная графа: (1) Годы; (2) численность населения; (3) в том числе; (4) мужчины; (5) женщины; (6) в процентах к населению.

Heading: (1) Years; (2) population figures; (3) of which; (4) males; (5) females; (6) per 100 population.

KORMEGOSZLÁS

1960 és 1963 között tovább tartott a népesség öregedési folyamata: a gyermekkorúak² száma — részben a születések csökkenése következtében — 2%-kal csökkent, az öregkorúaké 9%-kal nőtt.

1963 elején az ország népességéből 1 493 000-en voltak 60 évesek és idősebbek, 120 000-rel többen, mint három évvel korábban és 645 000-rel többen, mint 1930-ban. Az évek óta tartó öregedést jelzi, hogy a 60 éves és idősebb népesség aránya jelenleg 14,8%, 1930-ban még a 10%-ot sem érte el, 1960-ban pedig 13,8% volt. A gyermekkorúak száma 2 474 000, 55 000-rel kevesebb, mint 1960-ban; arányuk az 1930. évi 27,5%-ról és az 1960. évi 25,4%-ról 24,6%-ra csökkent.

3. A népesség kormegoszlása
 Возрастной состав населения
 Age Structure of the Population

Év (1)	A népesség száma (2)	Ebből (3)			
		0—14	15—39	40—59	60—X
éves (4)					
1930	8 685 109	2 392 245	3 702 680	1 742 018	848 166
1941	9 316 074	2 420 401	3 786 763	2 111 465	997 445
1949	9 204 799	2 290 090	3 569 766	2 271 891	1 073 052
1960	9 961 044	2 529 453	3 662 417	2 396 513	1 372 661
1963	10 071 715	2 474 471	3 639 601	2 464 890	1 492 753
Százalékos megoszlás (5)					
1930	100,0	27,5	42,6	20,1	9,8
1941	100,0	26,0	40,6	22,7	10,7
1949	100,0	24,9	38,8	24,7	11,6
1960	100,0	25,4	36,8	24,0	13,8
1963	100,0	24,6	36,1	24,5	14,8

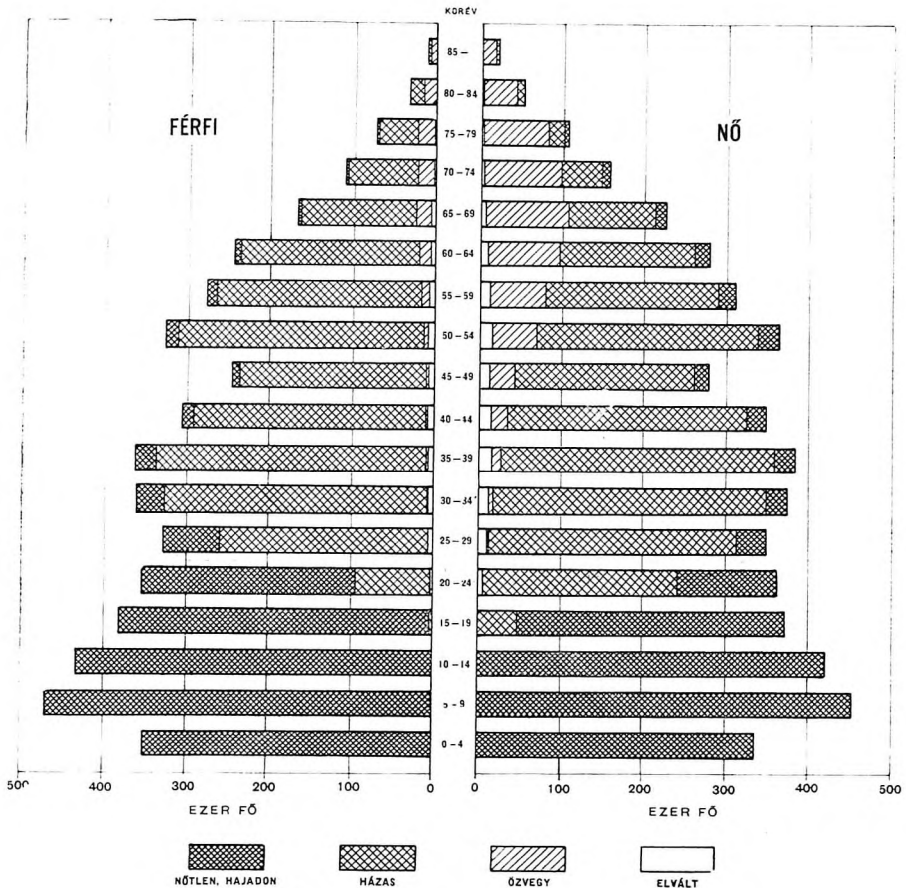
Горизонтальная графа: (1) Годы; (2) численность населения; (3) в том числе; (4) в возрасте ... лет; (5) процентное распределение.

Heading: (1) Years; (2) population figures; (3) of which; (4) aged ... years; (5) percentage distribution.

² 0—14 évesek.

A produktív korúakon (15–59 évesek) belül is öregedés következett be: a fiatal produktív korúak (15–39 évesek) száma és aránya egy árnyalattal csökkent, az idősebb produktív korúak (40–59 évesek) száma 3%-kal, aránya 24%-ról 24,5%-ra nőtt. Lényegesen nagyobb az arányok változása a korábbi népszámlálásokhoz képest: 1930-ban a fiatal produktív korúak aránya 42,6% az idősebb produktív korúak aránya 20,1% volt, a megfelelő arányok 1941-ben 40,6% és 22,7%, 1941-ben viszont már 38,8%, illetve 24,7% voltak.

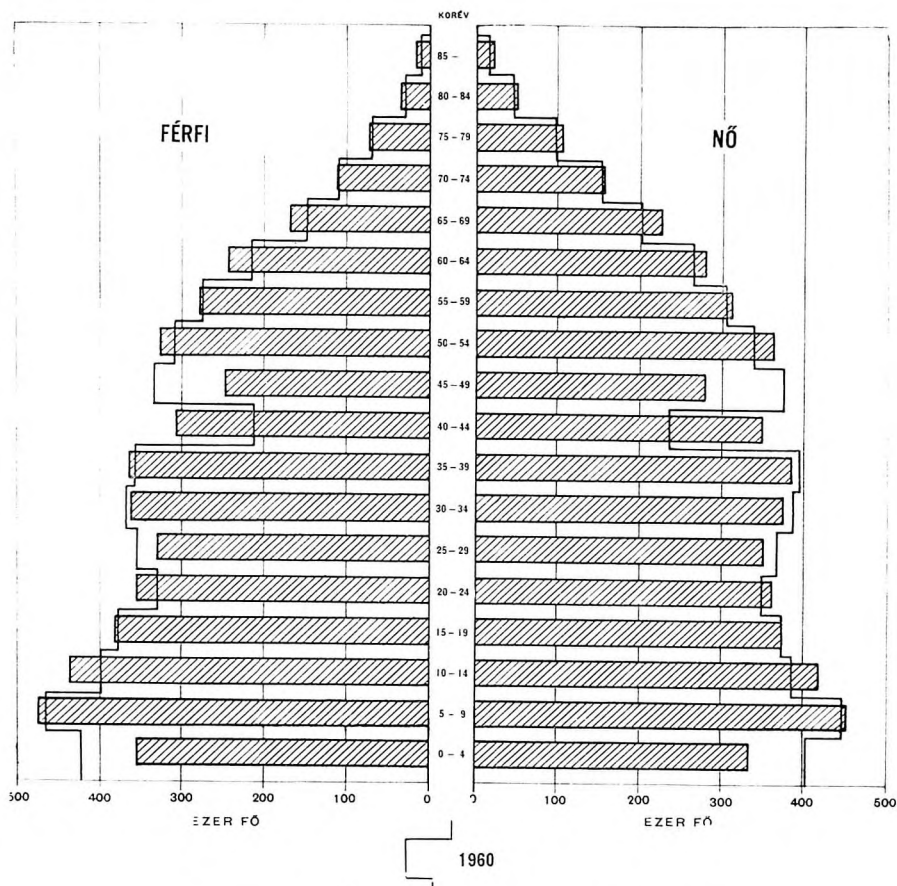
A férfiaknál az öregedés nagyobb arányú volt, mint a nőknél: amíg a 60 éves és idősebb férfiak száma 9,3%-kal nőtt, addig az ugyanilyen korú nőké 8,3%-kal emelkedett. Ugyanakkor a férfiaknál a gyermekkorúak száma lassúbb ütemben csökkent, mint a nőknél, a fiatal produktív korú férfiak száma egy árnyalattal nőtt, a nőké pedig csökkent.



I. a. A népesség nem, korcsoport és családi állapot szerint, 1963

Население по полу, и возрастным группам в 1963 г.

Population by Sex, Age Groups and Marital Status, 1963



I. b. A népesség nem és korcsoport szerint, 1960—1963

Population by Sex and Age Group, 1963

Население по полу, возрастным группам и семейному составу в 1963 г.

A két nem kormegoszlásának — főleg 1941 óta tapasztalható — különbségei továbbra is megmutatkoznak: 1963-ban a nők 16,3%-a öregkorú, 25,1%-a idősebb produktív korú, míg a férfiaknak 13,3, ill. 23,8%-a. Az 1930. évi népszámlálásnál a férfiak és nők kormegoszlásában alig mutatkozott különbség.

Részletesebb korcsoportonként vizsgálva még jobban megmutatkozik a népesség öregedési folyamata. 1960 és 1963 között leginkább az 5 éven aluliak száma csökkent (a születések számának nagyarányú csökkenése miatt 17%-kal lett alacsonyabb), a növekedés pedig a 65—69, a 85 évesek és idősebbek továbbá a 80—84 évesek körében volt a legjelentősebb.

A férfiak aránya 40 éves korig — a 25—29 évesek kivételével — minden korcsoportban emelkedett, a 40—59 évesek korcsoportjában csökkent. A 70 éveseknél és idősebbeknél azonban minden korcsoportban emelkedett a nőtöbbség.

4. A férfiak és a nők százalékos megoszlása korcsoportonként
 Процентное распределение мужчин и женщин по возрастным группам
 Percentage Distribution of Males and Females by Age Groups

Év (1)	A népesség (2)	Ebből (3)			
		0—14	15—39	40—59	60—X
		éves százalékban (4)			
		Férfi (5)			
1930	100,0	28,5	42,5	19,3	9,7
1941	100,0	26,8	41,4	21,6	10,2
1949	100,0	26,2	39,0	24,1	10,7
1960	100,0	26,9	37,2	23,6	12,3
1963	100,0	26,0	36,9	23,8	13,3
		Nő (6)			
1930	100,0	26,7	42,7	20,7	9,9
1941	100,0	25,2	39,9	23,7	11,2
1949	100,0	23,6	38,6	25,2	12,6
1960	100,0	24,0	36,3	24,5	15,2
1963	100,0	23,2	35,4	25,1	16,3

Горизонтальная графа: (1) Годы; (2) население всего; (3) в том числе; (4) в возрасте ... лет, в процентах; (5) мужчины; (6) женщины.

Heading: (1) Years; (2) total population; (3) of which; (4) aged ... years, per cent; (5) males; (6) females.

C S A L Á D I Á L L A P O T

A 15 éves és idősebb népesség családi állapot szerinti összetételében az elmúlt három év folyamán nem következett be lényegesebb változás.

5. A népesség családi állapot szerint
 Население по семейному состоянию
 Population by Marital Status

Év (1)	A 15 éves és idősebb népesség (2)	Ebből (3)			
		nőtlen, hajadon (4)	házas (5)	özvegy (6)	elvált (7)
		Férfi (8)			
1930	100,0	34,1	61,2	4,1	0,6
1941	100,0	32,5	62,5	4,2	0,8
1949	100,0	30,6	64,5	4,0	0,9
1960	100,0	23,7	71,5	3,4	1,4
1963	100,0	23,6	71,5	3,3	1,6
		Nő (9)			
1930	100,0	26,4	57,8	14,6	1,2
1941	100,0	24,7	59,3	14,6	1,4
1949	100,0	22,7	59,1	16,6	1,6
1960	100,0	17,3	64,4	15,7	2,6
1963	100,0	17,0	64,6	15,5	2,9
		Férfi, nő együtt (10)			
1930	100,0	30,1	59,4	9,6	0,9
1941	100,0	28,5	60,8	9,6	1,1
1949	100,0	26,4	61,7	10,6	1,3
1960	100,0	20,3	67,8	9,9	2,0
1963	100,0	20,1	67,9	9,7	2,3

Горизонтальная графа: (1) Годы; (2) население 15 лет и старше; (3) в том числе; (4) неженатые, незамужние; (5) женатые, замужние; (6) вдовы; (7) разведенные; (8) мужчины; (9) женщины; (10) мужчины и женщины.

Heading: (1) Years; (2) population 15 years and over; (3) of which; (4) single; (5) married (6) widowed; (7) divorced; (8) males; (9) females; (10) males and females.

A népesség családi állapot³ szerinti eloszlásának alakulását a következőképpen jellemezhetjük.

1963. január 1-én a házások száma 5 156 000 volt, 2,4%-kal magasabb, mint 1960-ban, a 15 éves és idősebb népességhez viszonyított arányuk változatlan maradt (68%), a nőtlenek, ill. hajadonok száma csak 1,2%-kal nőtt, arányuk egy árnyalattal visszaesett, ugyancsak alacsonyabb lett az özvegyek aránya is, az elváltaké⁴ azonban 2,0%-ról 2,3%-ra nőtt.

1930-hoz képest a nőtlenek, hajadonok száma 19%-kal csökkent, a házásoké 38%-kal, az özvegyeké 23%-kal nőtt, az elváltaké pedig megháromszorozódott.

6. A népesség családi állapota korcsoportonként
Семейное состояние населения по возрастным группам
Marital Status of the Population by Age Groups

Korcsoport (1)	A férfiak (2)	Ezen belül (3)				A nők (8)	Ezen belül (3)			
		nőtlen (4)	házas (5)	özvegy (6)	elvált (7)		hajadon (9)	házas (10)	özvegy (11)	elvált (12)
százalékban (13)										
1960										
15—19 éves .	100,0	98,8	1,2	0,0	0,0	100,0	85,3	14,6	0,0	0,1
20—24 éves .	100,0	70,9	28,8	0,0	0,3	100,0	31,4	67,1	0,2	1,3
25—29 éves .	100,0	22,9	75,9	0,1	1,1	100,0	11,2	85,6	0,6	2,6
30—34 éves .	100,0	10,4	87,8	0,2	1,6	100,0	8,5	87,0	1,3	3,2
35—39 éves .	100,0	6,8	91,1	0,3	1,8	100,0	7,6	85,1	3,9	3,4
40—49 éves .	100,0	5,5	91,7	0,8	2,0	100,0	7,3	78,8	10,1	3,8
50—59 éves .	100,0	5,1	90,0	2,9	2,0	100,0	7,3	70,2	19,1	3,4
60—X éves .	100,0	3,4	78,8	16,4	1,4	100,0	6,4	39,4	52,1	2,1
Összesen . .	100,0	23,7	71,5	3,4	1,4	100,0	17,3	64,4	15,7	2,6
1963										
15—19 éves .	100,0	98,9	1,1	—	0,0	100,0	87,1	12,8	0,0	0,1
20—24 éves .	100,0	73,0	26,6	0,0	0,4	100,0	33,1	65,3	0,2	1,4
25—29 éves .	100,0	22,1	76,4	0,1	1,4	100,0	10,6	86,0	0,5	2,9
30—34 éves .	100,0	9,3	88,5	0,2	2,0	100,0	7,0	88,3	1,1	3,6
35—39 éves .	100,0	6,6	90,9	0,3	2,2	100,0	6,8	86,9	2,4	3,9
40—49 éves .	100,0	4,8	92,2	0,7	2,3	100,0	6,6	81,1	8,1	4,2
50—59 éves .	100,0	4,9	90,5	2,5	2,1	100,0	7,0	71,1	18,1	3,8
60—X éves .	100,0	3,5	79,5	15,4	1,6	100,0	6,5	40,3	50,7	2,5
Összesen . .	100,0	23,6	71,5	3,3	1,6	100,0	17,0	64,6	15,5	2,9

Горизонтальная графа: (1) Возрастные группы; (2) мужчины всего; (3) в том числе; (4) неженатые; (5) женатые; (6) вдовые; (7) разведенные; (8) женщины всего; (9) незамужние; (10) замужние; (11) вдовые; (12) разведенные; (13) процентное распределение.

Heading: (1) Age groups; (2) total males; (3) of which; (4) single; (5) married; (6) widowed; (7) divorced; (8) total females; (9) single; (10) married; (11) widowed; (12) divorced; (13) percentage distribution.

Ez az általános tendencia mindkét nemnél megmutatkozik, ha más arányban is. Az elváltak számának növekedése a férfiaknál jelentősebb mint a nőknél; a nőtlenek száma is jobban nőtt mint a hajadonoké. Ennek ellenére a két nem családi állapot szerinti megoszlásában, ill. ezek különbségében nem mutatkozik a három évvel ezelőtthez képest lényeges változás.

³ A családi állapot szerinti részletezés az összeírás időpontjában fennálló jogi helyzet alapján történt.

⁴ Elvált (törvényesen elvált), akinek házasságát jogerős bírói ítélet bontotta fel.

A népesség családi állapot szerinti összetétele korcsoportonként vizsgálva azt mutatja, hogy a házassági kor előbbretelődési folyamata az 1960 és 1963 közötti három évben módosult, a fiatalok között csökkent a házások aránya, emelkedett a nőtleneké, ill. a hajadonoké. A 15—39 évesek között a férfiaknál 1,7%-kal, a nőknél 2%-kal csökkent a házások és 2,3%-kal nőtt a nőtlenek és 0,2%-kal a hajadonok száma.

Jelenleg a 20—24 éves férfiakkal 27%-a házas az 1960. évi 29%-kal szemben, a nőknél ez az arány 67%-ról 65%-ra csökkent. A 25—29 éveseknél már bizonyos emelkedés tapasztalható, de a 15—19 éves nőknél is süllyedt a házások aránya, 15%-ról 13%-ra.

Figyelemre méltó az öregkorúak (a 60 évesek és idősebbek) között a házások számának emelkedése: a férfiaknál 10%-kal, a nőknél 11%-kal több az öregkorú házas, mint 1960-ban. Arányuk a férfiaknál 78,8%-ról 79,5%-ra, a nőknél 39,4%-ról 40,3%-ra nőtt.

A HÁZAS NŐK TERMÉKENYSÉGE

A házas nők termékenységének alakulását 1960 és 1963 között két tényező befolyásolta: egyrészt a magas gyermekszámú idős nők halálózása, másrészt a fiatalabb házas nők alacsonyabb gyermekszáma egyaránt csökkentőleg hatott a termékenységre⁵. 1963 elején 100 házas nőre 229 gyermek jutott, 3-mal kevesebb, mint 1960-ban és csaknem 100-zal kevesebb, mint 1930-ban (327).

Az átlagos gyermekszám csökkenését elsősorban a 6 vagy több gyermeket szült nők számának visszaesése okozta: 1960 és 1963 között a 6 vagy több gyermekes nők száma 7%-kal, 1930-hoz képest felére csökkent. A két-gyermekes nők száma 8, a három-gyermekeseké 6, az egy-gyermekeseké 5%-kal nőtt az elmúlt három év alatt, 1930-hoz viszonyítva pedig az egy- és két-gyermekeseké több mint kétszeresére, a három-gyermekeseké másfélszerezésére nőtt.

7. A házas nők a született gyermekek száma szerint

Замужние женщины по числу родившихся детей
Married Women by the Number of Children Born

Született gyermekek száma (1)	A házas nők százalékos megoszlása (2)			
	1930	1949	1960	1963
0	17,1	18,3	15,1	13,7
1	16,9	22,3	25,4	26,1
2	16,5	20,7	25,8	27,3
3	12,8	13,1	13,9	14,3
4—5	16,7	13,7	11,8	11,3
6 és több	20,0	11,9	8,0	7,3
Összesen	100,0	100,0	100,0	100,0

Горизонтальная графа: (1) Число родившихся детей; (2) процентное распределение замужних женщин.

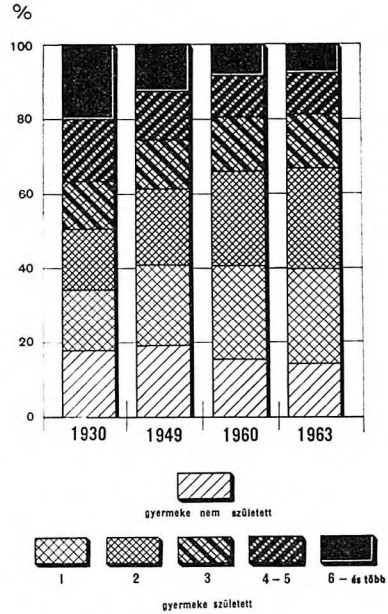
Heading: (1) Number of children born; (2) percentage distribution of married women.

⁵ Termékenységen az összeírás időpontjáig született összes (élve- és halvaszületett) gyermekek számát értjük.

1963-ban — 1960-hoz hasonlóan — a nők között a legtöbb a két-gyermekes és arányuk még növekedett: 25,8%-ról 27,3%-ra; alig marad el mögöttük az egy-gyermekesek aránya, ami szintén emelkedett (25,4%-ról 26,1%-ra). Figyelemre méltó, hogy a gyermektelen házasság nők aránya az 1930. és 1949. évi 17, ill. 18%-ról 14%-ra csökkent; a 6 vagy több gyermekeseké 1930-ban még 20%, 1949-ben 12% volt, jelenleg csak 7%.

A 20 éven aluliak között — a korábbi évekhez hasonlóan — a gyermektelenek vannak többségben, a 20—29 évesekre az egy-gyermekesek, a 30—39 éveseknél a két-gyermekesek túlsúlya jellemző. Az utóbbi korcsoportban 1949-ben is az egy, illetve a két-gyermekesek voltak legtöbben, azonban arányuk 1963-ra jelentősen emelkedett az ugyanilyen korú négy- és több gyermekesek rovására.

A házasság nők átlagos gyermekszáma korcsoportonként eltérően módosult: a propagatív korú (50 éven aluli) házasság nők átlagos gyermekszáma 198-ról 196-ra



11. A házasság nők a született gyermekek száma szerint
 Замужние женщины по числу родившихся детей
 Married Women by Number of Children Born

8. A házasság nők termékenysége korcsoportonként
 Плодовитость замужних женщин по возрастным группам
 Fertility of Married Women by Age Groups

Korcsoport (1)	100 házasság nőre jutó gyermek (2)			
	1930	1949 ^a	1960	1963
—19 éves	46	45	43	47
20—24 éves	112	93	98	98
25—29 éves	194	159	161	158
30—34 éves	285	215	205	201
35—39 éves	409	253	233	228
40—49 éves	409	298	259	253
1. Együtt	271	219	198	196
50—59 éves	490	333	290	280
60—69 éves	548	417	328	317
70—X éves	548	475	398	372
2. Összesen ..	327	259	232	229

^a A 67 153 különváltan élő nélkül.

Горизонтальная графа: (1) Возрастные группы; (2) число детей на 100 замужних женщин.

Вертикальная графа: 1. Вместе; 2. итог.

Heading: (1) Age groups; (2) children per 100 married women.

Lateral text: 1. Together; 2. total.

változott, a csökkenés mértéke a 25—49 éveseknél majdnem azonos, a 20 éven aluliak átlagos termékenysége nőtt, a 20—24 éveseké azonos az 1960. évivel.

9. A házasság megoszlása gyermekszám szerint, korcsoportonként
Распределение замужних женщин по численности детей и возрастным группам
Married Women by Number of Children, According to Age Groups

Korcsoport (1)	A házasság nők (2)	A házasság megoszlása, akiknek (3)						
		gyermekük nem született (4)	gyermekük született (5)					
			százalékban (6)					
			1	2	3	4	5	6 és több
1949 ^a								
15—19 éves	100,0	61,7	33,0	4,2	0,7	0,2	0,1	0,1
20—29 éves	100,0	25,1	38,3	23,4	8,5	3,0	1,1	0,6
30—39 éves	100,0	13,9	21,9	26,3	16,4	9,1	5,2	7,2
40—49 éves	100,0	14,5	17,1	20,9	15,3	10,4	7,0	14,8
Együtt	100,0	19,0	25,8	23,0	13,1	7,4	4,3	7,4
50—59 éves	100,0	16,1	13,4	16,8	14,4	11,1	8,2	20,0
60—X éves	100,0	14,2	9,2	11,8	12,0	11,0	9,3	32,5
Összesen	100,0	18,0	22,1	20,8	13,2	8,3	5,5	12,1
1960								
15—19 éves	100,0	61,7	34,2	3,7	0,4	0,0	0,0	0,0
20—29 éves	100,0	19,3	43,1	26,7	7,5	2,3	0,7	0,4
30—39 éves	100,0	9,9	24,1	33,9	17,0	7,7	3,5	3,9
40—49 éves	100,0	13,0	20,4	26,0	16,4	9,4	5,4	9,4
Együtt	100,0	15,3	29,3	28,5	13,4	6,2	3,1	4,2
50—59 éves	100,0	14,7	18,0	21,5	15,4	10,0	6,6	13,8
60—X éves	100,0	15,2	13,3	16,6	14,4	11,2	8,2	21,1
Összesen	100,0	15,1	25,4	25,8	13,9	7,5	4,3	8,0
1963								
15—19 éves	100,0	60,0	34,0	5,0	0,6	0,4	—	—
20—29 éves	100,0	18,8	45,4	26,0	6,9	1,8	0,7	0,4
30—39 éves	100,0	8,2	25,1	36,4	17,2	6,7	3,2	3,2
40—49 éves	100,0	10,8	20,3	28,7	18,2	9,4	4,8	7,8
Együtt	100,0	13,6	30,2	30,2	13,9	5,8	2,8	3,5
50—59 éves	100,0	13,5	19,3	23,3	15,6	10,1	5,8	12,4
60—X éves	100,0	14,7	14,2	18,5	14,9	10,8	7,6	19,3
Összesen	100,0	13,7	26,1	27,3	14,3	7,3	4,0	7,3

^a A 67 153 különváltan élő nélkül.

Горизонтальная графа: (1) Возрастные группы; (2) замужние женщины всего; (3) распределение замужних женщин, у которых (4) детей не родилось; (5) родились . . . детей; (6) процентное распределение.

Heading: (1) Age groups; (2) total married women; (3) married women, (4) to whom children were not born, (5) who were delivered of . . . children; (6) percentage distribution.

A propagatív koron felülieknél a gyermekszám csökkenése magasabb: legnagyobb mértékű a 70 évesek és idősebbeknél és az 50—69 éveseknél.

Az átlagos gyermekszám — az 1960. évihez hasonlóan — a koraal párhuzamosan — természetesen emelkedik. Száz 20 éven aluli házasságban csupán 47, száz 20—24 évesnek 98 gyermeke született. A 30—34 éveseknek már

201 az átlagos gyermekszámuk, a 40—49 éveseknek (a propagatív kor végén) 253. Legmagasabb gyermekszámuak a 70 évesek és idősebbek: 100 ilyen korú nőnek átlagosan 372 gyermeke született.

ISKOLAI VÉGZETTSÉG⁶

1960 és 1963 között tovább javult a népesség kulturális színvonala: növekedett a magasabb iskolai végzettséggel rendelkezők száma. Az egyetemi (főiskolai) oklevéllel rendelkezők száma 9%-kal, az érettségizetteké és az általános iskola 8 osztályát elvégzetteké egyaránt 18%-kal emelkedett.

1963. január 1-én a 7 éves és idősebb népesség 21%-ának az általános iskola 8 osztálya volt a legmagasabb iskolai végzettsége; ez az arány 1930-ban csupán 6%, 1949-ben 11%, 1960-ban 18% volt. Az egyetemi (főiskolai) oklevelet szerzettek aránya az 1930. évi 1,1, ill. az 1960. évi 1,9%-ról 2,1%-ra nőtt.

10. A népesség iskolai végzettsége

Образование населения
Population by Educational Status

Év (1)	A 7 éves és idősebb népesség (2)	iskolába nem járt (4)	Ebből (3)					érettségi bizonyítványt van (8)	egyetemi (főiskolai) oklevelet szerzett (9)
			az általános iskola			a középiskola 1—4 (7)	osztályát végezte (5)		
			1—5	6—7	8 (6)				
százalékban (10)									
1930	100,0	9,0	41,5	38,5	6,3	1,1	2,5 ^b	1,1	
1941	100,0	7,2	36,3	43,6	7,4	2,2	2,2	1,1	
1949	100,0	5,7	31,9	44,4	11,4	2,2	3,3	1,1	
1960	100,0	4,0	27,4	39,9	18,4	3,3	5,1	1,9	
1963	100,0	3,4	25,9	37,8	21,0	4,0	5,8	2,1	

^a Az egyetemre járt, de oklevelet nem szerzett népességgel együtt.

^b A középiskola 4 osztályát végzettekkel.

Горизонтальная графа: (1) Годы; (2) население 7 лет и старше; (3) в том числе; (4) не ходили в школу; (5) получили образование (6) в 1—5, 6—7, 8 классах начальной школы, (7) в 1—4 классах средней школы; (8) получили аттестат зрелости; (9) получили университетский (вузовский) диплом; (10) процентное распределение.

Heading: (1) Years; (2) population 7 years and over; (3) of which (4) did not attend school; (5) finished (6) 1—5, 6—7, 8 classes of public primary school, (7) 1—4 forms of secondary school; (8) received certificate of final examination in secondary school; (9) attended university (high school); (10) percentage distribution.

Az 1960. évi népszámlálás óta eltelt három évben tovább nőtt a legalább az általános iskola 8 osztályát⁷ végzettek száma és aránya. Jelenleg a 15 éves és idősebb népességnek közel kétötöde elvégezte legalább az általános iskola 8 osztályát, 1930-ban csupán 13%-a rendelkezett ugyanilyen végzett-

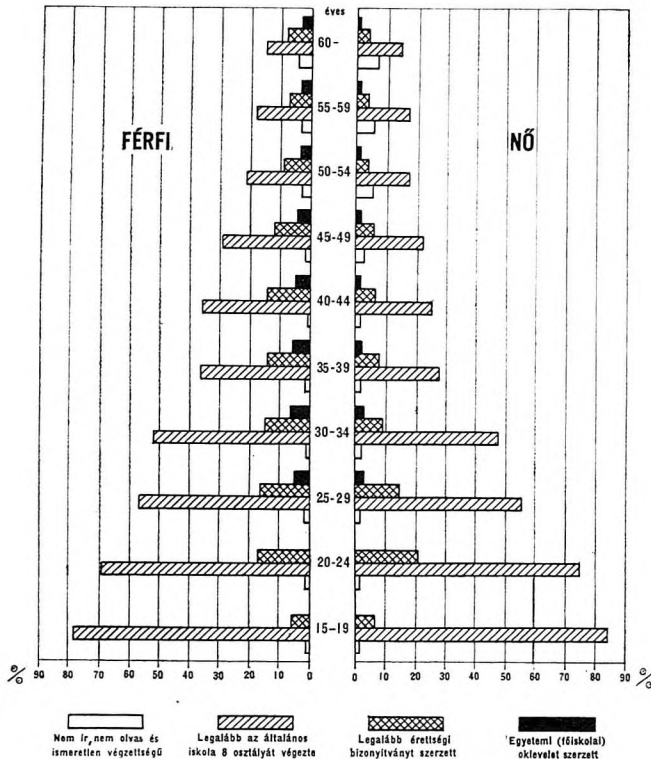
⁶ Iskolai végzettségnek kizárólag a rendszeres iskolákban végzett tanulmányok minősülnek, az adatok tehát nem foglalják megukban a különböző szaktanfolyamokon, szakiskolákban és az ipari tanulóintézetekben szerzett képzést. Az előző oktatási rendszerek iskoláit a mai iskolatípusokra számítottuk át.

⁷ Egyes jellegzetesebb iskolai végzettségek arányszámait mindig az annál magasabb végzettségűek hozzászámításával is kimutatjuk. A legalább 8 általános iskolai osztályt végzettek arányszámában tehát a 8 általános iskolai osztályt végzettek kivül a középiskolába jártak, az érettségizettek és az egyetemre járt, de oklevelet nem szerzettek és oklevelet szerzettek adatai is szerepelnek.

séggel. Számuk meghaladja a 2,9 milliót, közel egyötödével több az 1960. évinél, kétszerese az 1949. és több mint három és félszerese az 1930. évinek.

A 18 éves és idősebb népességből a legalább érettségizettek száma 714 000 volt, 16%-kal több mint 1960-ban, arányuk az 1941. évi 4%-ról 10%-ra nőtt.

Jelenleg a 25 évesek és idősebbek közül több mint 178 000 fő rendelkezik egyetemi (főiskolai) oklevéllel, számuk 1960 óta 9%-kal nőtt, 1930-hoz képest megkétszereződött.



III. A népesség iskolai végzettsége jellegzetesebb iskolai fokozatok szerint, korcsoportonként, 1963

Образование населения по характерным степеням школьного образования и возрастным группам в 1963 г.

Population by Level of Education, According to Characteristic Schooling Degrees and Age Groups, 1963

1960 és 1963 között nagyobb mértékben növekedett a nők iskolai végzettségi színvonala, mint a férfiaké, ennek következtében tovább csökkentek a nők hátrányára e téren mutatózó különbségek. Három év alatt az egyetemi (főiskolai) oklevéllel rendelkező 25 éves és idősebb nők száma 15%-kal, a férfiaké 8%-kal, a legalább érettségizett 18 éves és idősebb nők száma 23%-kal, a férfiaké pedig csak 12%-kal emelkedett. Még nagyobb a változás az 1930-hoz képest: az egyetemi oklevéllel rendelkező 25 éves és idősebb nők száma több mint ötszörösére, a férfiaké nem egészen kétszeresére nőtt.

11. A népesség jellegzetesebb iskolai végzettségi arányszámai
 Население по характерным степеням школьного образования
 Population by Characteristic Schooling Degrees

Év (1)	15		18		25	
	éves és idősebb népességből (2)					
	legalább (3)					
	az általános iskola 8 osztályát végezte (4)		érettségizett (5)		egyetemi (főiskolai) oklevelet szerzett (6)	
százalékban (7)						
1930	12,9		·		1,7	
1941	15,1		4,2		1,6	
1949	20,6		5,5		1,7	
1960	32,8		8,8		2,7	
1963	38,2		10,0		2,9	

Горизонтальная графа: (1) Годы; (2) из населения в возрасте 15—18—25 лет и старше окончили (3) по крайней мере 8 классов начальной школы (4) получили аттестат зрелости; (6) получили университетский (вузовский) диплом; (7) в процентах.

Heading: (1) Years; (2) from among the population aged 15—18—25 years and over completed (3) at least 8 classes of public primary school, (5) received certificate of final examination in secondary school; (6) received university (high school) diploma; (7) per cent.

Általában minden korcsoportban növekedett az iskolai végzettség szintje 1960 óta. Ezt részben az okozza, hogy a viszonylag magasabb végzettségű fiatalabbak idősebb korcsoportba kerülésükkel növelték az egy-egy korcsoporthoz tartozók iskolai végzettségi szintjét; részben pedig az iskolai végzettség megszerzésének egyre növekvő aránya. A fiatalabbak magasabb szintű iskolai végzettsége minden iskolatípusnál megmutatkozik, de legszembetűnőbb a legalább az általános iskola 8 osztályát végzeteknél.

12. A népesség jellegzetesebb iskolai végzettség szerint, nemenként
 Население обоих полов по характерным степеням школьного образования
 Population by Characteristic Schooling Degrees, According to Sex

Év (1)	15		18		25	
	éves és idősebb népességből (2)					
	legalább az általános iskola 8 osztályát végezte (3)		legalább érettségizett (4)		egyetemi (főiskolai) oklevelet szerzett (5)	
	férfi (6)	nő (7)	férfi (6)	nő (7)	férfi (6)	nő (7)
százalékban (8)						
1930	14,1	11,8	·	·	3,3	0,3
1941	16,1	14,1	7,0	1,6	2,8	0,4
1949	21,9	19,5	8,1	3,3	3,1	0,5
1960	34,5	31,3	11,6	6,3	4,5	1,1
1963	40,8	35,9	12,7	7,6	4,8	1,3

Горизонтальная графа: (1) Годы; (2) из населения в возрасте 15—18—25 лет и старше; (3) окончили, по меньшей мере, 8 классов начальной школы; (4) получили хоть аттестат зрелости; (5) получили университетский (вузовский) диплом; (6) мужчины; (7) женщины; (8) в процентах.

Heading: (1) Years; (2) from among the population aged 15—18—25 years and over; (3) completed, at least, 8 classes of public primary school; (4) received, at least, certificate of final examination in secondary school; (5) received university (high school) diploma; (6) males; (7) females; (8) per cent.

13. A népesség jellegesebb iskolai végzettség szerint, korcsoportonként
 Население по характерным степеням школьного образования и возрастным группам
 Population by Characteristic Schooling Degrees, According to Age Groups

Korcsoport (1)	Legalább az általános iskola 8 osztályát végezte (2)			Legalább érettségizett (3)			Egyetemi (főiskolai) oklevelet szerzett (4)		
	1949	1960	1963	1949	1960	1963	1949	1960	1963
	százalékban (5)								
15—19 éves	38,5	72,3	81,1	1,6	5,5	6,1	—	—	—
20—24 éves	28,8	61,9	72,2	7,3	16,3	18,9	0,3	1,0	0,9
25—29 éves	23,8	47,8	56,4	6,8	12,1	15,2	1,3	4,4	3,7
30—34 éves	23,9	37,0	49,8	7,7	10,9	12,0	2,1	3,7	4,3
35—39 éves	18,1	26,5	31,8	5,6	9,2	10,7	1,8	2,9	3,8
40—49 éves	16,1	22,6	28,0	5,1	7,8	9,4	1,8	2,7	3,0
50—59 éves	14,6	16,5	18,3	5,0	5,5	5,7	1,8	2,1	2,2
60—X éves	10,6	13,3	14,5	3,8	4,8	5,1	1,5	1,8	1,9

Горизонтальная графа: (1) Возрастные группы; (2) окончили, по крайней мере, 8 классов начальной школы; (3) получили по крайней мере аттестат зрелости; (4) получили университетский (вузовский) диплом; (5) в процентах.

Heading: (1) Age groups; (2) completed, at least, 8 classes of public primary school; (3) received, at least, certificate of final examination in secondary school; (4) received university (high school) diploma; (5) per cent.

1963. január 1-én 461 000 személynek volt érettségi a legmagasabb iskolai végzettsége. Közülük a legtöbb (46%) gimnáziumi érettségivel rendelkezett, magas még a közgazdasági (21%) és az ipari technikumot (15%) végzettek aránya is. 1960 óta a 18%-os általános emelkedéssel szemben a gimnáziumi érettségivel rendelkezők száma közel egyharmadával, az ipari képező bizonyítvánnyal rendelkezőké közel egynegyedével nőtt, ugyanakkor egy árnnyalattal csökkent a tanítóképzői végzettségüké.

1960-tól 1963-ig az egyetemi (főiskolai) oklevéllel rendelkezők száma 170 000-ről 185 000-re (9%-kal) növekedett.

A legnagyobb arányt 1960-hoz hasonlóan a tanárok képviselik (27%), de magas még a mérnökök (21%), az egészségügyi és jogi végzettségűek (13, ill. 12%) aránya. Az 1930. évi népszámlálásnál a jogi végzettségűek aránya 31%, a tanároké 18%, az egészségügyié 15%, a mérnököké csupán 12% volt.

Az elmúlt három év alatt különösen a mérnöki és egészségügyi (orvos, gyógyszerész) végzettségűek száma növekedett 22, ill. 13%-kal.

Az oklevéllel rendelkezők között a férfiak vannak túlsúlyban; a nők aránya 24%. 1930-ban az okleveleseknek csupán 10%-a volt nő.

1930-ban még egyetlen mezőgazdasági okleveles nő sem volt, csupán 39 rendelkezett mérnöki és 79 jogi diplomával, többségük tanári és egészségügyi oklevelet szerzett. 1963-ban már 3750 mérnöki, 1450 mezőgazdasági és 1400 jogi okleveles nő is volt.

Az oklevéllel rendelkező nők nagyrésze (55%-a) még ma is tanár (arányuk 1960-ban 62%, 1930-ban 78% volt). A férfiaknál a mérnöki (25%), a tanári (18%), a jogi (17%) oklevelesek vannak túlsúlyban. Az összes mérnöki és a mezőgazdasági oklevelesek 91%-a, a közgazdászok 85%-a férfi, a tanárok fele nő.

Az egyetemi (főiskolai) oklevéllel rendelkezők kormegoszlásában az elmúlt három év alatt jelentős öregedést tapasztalhatunk: 22%-ról 17%-ra

csökkent a 30 éven aluliak és emelkedett a 60 évesek és idősebbek aránya (15%-ról 16%-ra). A felszabadulás óta — különösen az egyetemi tanulmányokat folytatók számában — jelentkező nagymértékű emelkedés ma már a 30 évesek és idősebbek iskolai végzettségében is megmutatkozik. A korábbi képzés ütemének megfelelően az oklevéllel rendelkezők között 29%-ról 33%-ra nőtt a 30–39 évesek aránya.

14. Az oklevéllel rendelkezők oklevélfajtaik szerint

Лица, имеющие диплом по видам дипломов

Persons Possessing a Diploma by Types of Diplomas

Év (1)	Oklevéllel rendelkezők száma ^a (2)	Ebből (3)							
		mérnöki (4)	mezőgazdasági (5)	egészségügyi (6)	tanári (7)	művészi (8)	jog- és államtudományi (9)	közgazdasági (10)	hitteudományi és egyéb (11)
oklevele van (12)									
1930	86 885	10 464	8 658	13 197	15 608	.	27 068	3 209	8 681
1941	91 679	11 719	7 728	15 435	19 664	.	30 978	3 761	2 394
1949	96 561	10 962	8 625	14 451	22 145	2 665	25 769	4 075	7 869
1960	169 645	31 821	14 296	20 172	50 892	4 813	26 286	10 555	10 810
1963	185 000	38 650	15 300	22 700	49 100	7 550	24 650	11 550	15 500
Százalékos megoszlás (13)									
1930	100,0	12,0	10,0	15,2	18,0	.	31,1	3,7	10,0
1941	100,0	12,8	8,4	16,8	21,5	.	33,8	4,1	2,6
1949	100,0	11,4	8,9	15,0	22,9	2,8	26,7	4,2	8,1
1960	100,0	18,8	8,4	11,9	30,0	2,8	15,5	6,2	6,4
1963	100,0	20,9	8,3	12,3	26,5	4,1	13,3	6,2	8,4

^a 1930-ban, 1941-ben és 1949-ben a megszerzett egyetemi (főiskolai) oklevelek száma (14).

Горизонтальная графа: (1) Годы; (2) число лиц, имеющих диплом; (3) в том числе: имеют (4) инженерный, (5) агрономический; (6) медицинский; (7) преподавательский; (8) художественный; (9) юридический (и политических наук); (10) политико-экономический; (11) геологический и другой (12) диплом; (13) процентное распределение; (14) в 1930, 1941 и 1949 гг. число полученных дипломов.

Heading: (1) Years; (2) persons disposing of a diploma; (3) of which: possessing (12) a diploma of (4) engineering; (5) agriculture; (6) medical science; (7) teacher; (8) art; (9) law and political science; (10) econom; (11) theology and other; (13) percentage distribution; (14) in 1930, 1941 and 1949 the number of diplomas (not of those having one or several diplomas).

Jelenleg — az 1960. évihez hasonlóan — legöregebbek a jogi (akiknek csupán egynegyede 40 éven aluli és egynegyede 60 éves és idősebb) és az egészségügyi oklevéllel rendelkezők (a 60 évesek és idősebbek aránya 21%). Továbbra is legfiatalabbak a mérnöki diplomások (közel kétharmaduk 40 éven aluli és csupán egynyolcaduk 60 éves és idősebb), de viszonylag fiatalok a tanári diplomások is (55%-uk 40 éven aluli és 10%-uk öregkorú).

A rendszeres iskolai végzettségen kívül 1963. január 1-én 1 786 000 személynek volt szakiskolai vagy szaktanfolyami bizonyítványa. E személyek zöme (1 476 000 fő) fizikai, ezen belül nagyobb része (több mint 1 013 000 fő) ipari tanulói bizonyítvánnyal rendelkezett. A 15 éves és idősebb népesség 19%-ának volt fizikai szaktanfolyami (szakiskolai) bizonyítványa, ezen belül 13%-a ipari tanulói iskolai, 3–3%-a szakmunkásképző tanfolyami, ill. egyéb fizikai szaktanfolyami végzettséggel rendelkezett.

A 310 000 szellemi szakképzettséggel rendelkező személy közül 77 000-nek számviteli, 59 000-nek egészségügyi, 50 000-nek műszaki és 123 000-nek egyéb (irodai) szaktanfolyami végzettsége volt. A 18 éves és idősebb népesség 4,3%-a rendelkezett ilyen végzettséggel. Az összes szellemi szakképzettségűek közül 299 000-en középfokú (egyetemi végzettséghez nem kötött), 11 000-en felsőfokú (egyetemi végzettséghez kötött) szakvizsgával rendelkeztek. Az érettségizettek 17,6%-a középfokú, az egyetemi végzettségűek 4,4%-a közép- és 6,1%-a felsőfokú szakképzettséggel járó bizonyítvánnyal rendelkezett az érettségi bizonyítványán, ill. egyetemi oklevelén kívül.

KERESŐ-ELTARTOTT ARÁNY

Az 1960 óta eltelt időszak leglényegesebb változása az aktív keresők⁸ számának visszaesése és az inaktív keresők⁹ számának és arányának jelentős növekedése volt. Ezt a nagymérvű eltolódást a mezőgazdaság szocialista átalakulásának befejezése idézte elő, ui. az ezt megelőzően aktív kereső — időskorú — mezőgazdasági önállók és segítő családtagok jelentős része nyugdíjassá, ill. járadékossá vált.

1963. január 1-én az aktív keresők száma 4 790 000 volt, 2%-kal kevesebb, mint három évvel korábban, de 25%-kal több mint 1930-ban. Az inaktív keresők száma 1960 óta 77%-kal, 1930 óta négy és félszeresére nőtt;

15. Az aktív, ill. inaktív keresők és eltartottak száma és százalékos megoszlása
Численность и процентное распределение активных и неактивных самодеятельных и иждивенцев

Number and Percentage Distribution of the Economically Active
resp. Inactive Earners, and Dependants

Megnevezés (1)	A népesség száma (2)				
	1930	1941	1949	1960	1963
1. Aktív keresők	3 822 121	4 297 407	4 154 543	4 876 232	4 790 050
2. Inaktív keresők	175 718	205 416	254 756	436 599	773 600
3. Keresők összesen	3 997 839	4 502 823	4 409 299	5 312 831	5 563 650
4. Eltartottak	4 687 270	4 813 251	4 795 500	4 648 213	4 508 050
5. Népesség összesen	8 685 109	9 316 074	9 204 799	9 961 044	10 071 700
	Százalékos megoszlás (3)				
1. Aktív keresők	44,0	46,1	45,1	48,9	47,5
2. Inaktív keresők	2,0	2,2	2,8	4,4	7,7
3. Keresők összesen	46,0	48,3	47,9	53,3	55,2
4. Eltartottak	54,0	51,7	52,1	46,7	44,8
5. Népesség összesen	100,0	100,0	100,0	100,0	100,0

Горизонтальная графа: (1) Наименование; (2) численность населения; (3) процентное распределение.

Вертикальная графа: 1. Активные самодеятельные; 2. неактивные самодеятельные; 3. самодеятельные всего; 4. иждивенцы; 5. население всего.

Heading: (1) Designation; (2) population figures; (3) percentage distribution.

Lateral text: 1. Economically active earners; 2. economically inactive earners; 3. total earners; 4. dependants; 5. total population.

⁸ Aktív keresők a fizetéssel, jövedelemmel rendelkező és az összeírás időpontjában ténylegesen dolgozó személyek, tehát a vállalatok, intézmények, termelőszövetkezetek, önállók, stb. alkalmazottai; a termelőszövetkezeti tagok; az önállók; a segítő családtagok (az ún. kétlakiak segítő családtagjaival együtt); továbbá a napszámosok. Az aktív keresők számában szerepelnek az összeírás időpontjában állást változtató személyek és az ún. szakmunkástanulók is.

⁹ Inaktív keresők azok, akik kereső foglalkozást nem folytatnak, de keresettel rendelkeznek. Ide tartoznak a nyugdíjasok, akik bármilyen összegű öregségi, rokkantsági, özvegyi nyugdíjat, járadékot, kegydíjat kapnak, továbbá a vagyonukból élők.

kismértékben — 3%-kal — csökkent az eltartottak¹⁰ száma az utolsó népszámlálás óta.

16. A 100 aktív keresőre jutó inaktív keresők és eltartottak
 Неактивные самостоятельные и иждивенцы на 100 активных самостоятельных
 Economically Inactive Earners and Dependants per 100 Active Earners

Megnevezés (1)	100 aktív keresőre jut (2)	
	1960	1963
1. Inaktív kereső	9	16
2. Munkaképes koron aluli eltartott	51	51
3. Munkaképes korú általános-, középiskolai tanuló, egyetemi hallgató	3	5
4. Munkaképes koron felüli eltartott	14	13
5. Együtt	77	85
6. Munkaképes korú eltartott	27	25
7. Összesen	104	110

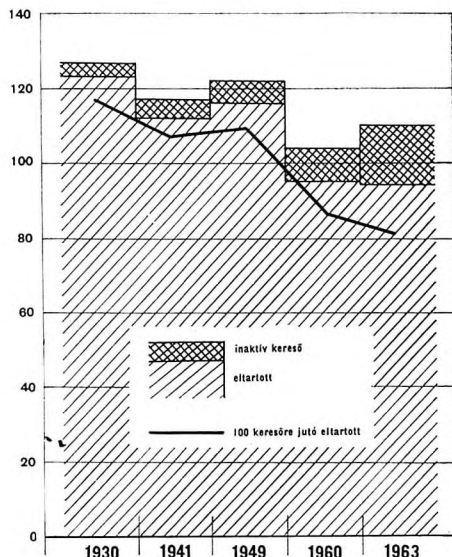
Горизонтальная графа: (1) Наименование; (2) на 100 активных самостоятельных.

Вертикальная графа: 1. Неактивные самостоятельные; 2. иждивенцы младше трудоспособного возраста; 3. учащиеся начальной и средней школы, студенты университетов в трудоспособном возрасте; 4. иждивенцы старше трудоспособного возраста; 5. вместе; 6. иждивенцы в трудоспособном возрасте; 7. всего.

(Heading: (1) Designation; (2) per 100 economically active earners.

Lateral text: 1. Economically inactive earners; 2. dependants under working age; 3. public primary and secondary school pupils, university students in working age; 4. dependants over working age; 5. together; 6. dependants in working age; 7. total.

Az általános kereső-eltartott arány 1960-hoz képest kismértékben, az 1930. évvel szemben lényegesen javult: jelenleg 81 eltartott jut száz keresőre (1960-ban 87, 1930-ban 117). 1960-ban még 100 aktív keresőre 104 inaktív kereső és eltartott jutott, 1963-ban már 110. Ezen belül a 100 aktív keresőre jutó inaktív keresők száma 9-ről 16-ra nőtt. Az eltartottakon belül változatlan maradt a munkaképes koron aluliak¹¹ aránya, csökkent a munkaképes koron felüli¹² és a munkaképes koron felüli¹³ eltartottaké, de emelkedett a munkaképes korú általános- és középiskolai tanulóké és



IV. 100 aktív keresőre jutó inaktív kereső és eltartott

Неактивные самостоятельные и иждивенцы на 100 активных самостоятельных
 Economically Inactive Earners and Dependants per 100 Economically Active Earners

¹⁰ Eltartottak, akik keresettel, jövedelemmel nem rendelkeznek, tehát a keresők említett csoportjaiba nem sorolhatók. Ilyenek a nem kereső háziasszonyok (háztartásbeliek), a keresettel nem rendelkező iskolai tanulók stb.

¹¹ Munkaképes koron aluli: a 14 éves és fiatalabb.

¹² Munkaképes korú: 15—59 éves férfi, 15—54 éves nő.

¹³ Munkaképes koron felüli: 60 éves és idősebb férfi, 55 éves és idősebb nő.

egyetemi hallgatóké. 100 aktív keresőnek 1963-ban 85 munkaképes koron aluli és felüli eltartottat, tanulót és inaktív keresőt kell eltartania az 1960. évi 77-tel szemben.

A munkaképes korú népesség száma 1963. I. 1-én 5 793 000, 0,7%-kal több, mint három évvel ezelőtt; ezen belül az aktív keresők száma ugyanezen idő alatt 1,3%-kal nőtt. Ennek következtében közöttük az aktív keresők aránya az 1960. évi 73,1%-ról 1963-ban 73,6%-ra nőtt. Az ilyen korú inaktív keresők száma 1960 óta 37%-kal emelkedett. A munkaképes korú eltartottak száma alacsonyabb, mint három évvel korábban, közülük az általános- és középiskolai tanulók és egyetemi hallgatóké 55%-kal nőtt, viszont az egyéb eltartottaké 9%-kal csökkent.

17. A munkaképes korú népesség megoszlása
Распределение населения в трудоспособном возрасте
Distribution of Population in Working Age

Megnevezés (1)	A 15—59 éves férfi és a 15-54 éves női népesség (2)			
	száma (3)		százalékos megoszlása (4)	
	1960	1963	1960	1963
1. Aktív keresők	4 206 521	4 261 650	73,1	73,6
2. Inaktív keresők	56 131	76 800	1,0	1,3
3. Keresők összesen	4 262 652	4 338 450	74,1	74,9
4. Általános- és középiskolai tanulók, egyetemi hallgatók	156 620	242 400	2,7	4,2
5. Egyéb eltartottak	1 335 150	1 211 750	23,2	20,9
6. Eltartottak összesen	1 491 770	1 454 150	25,9	25,1
7. Mindössze	5 754 422	5 792 600	100,0	100,0

Горизонтальная графа: (1) Наименование; (2) мужское население 15—59 лет и женское население 15—54 лет; (3) число; (4) процентное распределение.

Вертикальная графа: 1. Активные самодельные; 2. неактивные самодельные; 3. самодельные всего; 4. учащиеся начальных и средних школ, студенты университетов; 5. прочие иждивенцы; 6. иждивенцы всего; 7. итога.

Heading: (1) Designation; (2) male population 15—59 years and female population 15—54 years; (3) number; (4) per cent.

Lateral text: 1. Economically active earners; 2. economically inactive earners; 3. total earners; 4. public primary and secondary school pupils, university students; 5. other dependants; 6. total dependants; 7. grand total.

Az idős korú aktív — főleg mezőgazdasági — keresők számának nyugdíjaztatás miatti csökkenése következtében 1963-ban az összes aktív keresők 89%-a volt munkaképes korú, az 1960. évi 86%-kal szemben.

A KERESŐK NEMENKÉNT

A kereső férfiak száma 1960 és 1963 között 1,8%-kal, 1930 óta 18%-kal, a kereső nőké az utolsó három évben 9,9%-kal, 1930-hoz képest kétszeresére nőtt. 1963. január 1-én az ország keresőinek 62%-a volt férfi és 38%-a nő. A nők aránya az 1930. évi 27%-ról ill. az 1960. évi 36%-ról 38%-ra nőtt.

Az aktív keresők számának és arányának csökkenése a férfiaknál jelentkezik. 1963. január 1-én az aktív kereső férfiak száma 8%-kal több, mint 1930-ban, de 3,5%-kal alacsonyabb, mint 1960-ban. Az összes férfiak 63%-a aktív kereső, az 1960. évi 66%-kal szemben.

Az aktív kereső nők száma 1960 óta az előző évekhez hasonlóan tovább emelkedett. Számuk 1930-ban még az egymilliót sem érte el, jelenleg már

18. Az aktív, ill. inaktív keresők és eltartottak megoszlása nemeként
 Распределение активных и неактивных самодельных, и иждивенцев по полу
 Economically Active resp. Inactive Population and Dependants by Sex

Megnevezés (1)	Férfiak (2)					Nők (3)				
	1930	1941	1949	1960	1963	1930	1941	1949	1960	1963
	százalékos megoszlása (4)									
1. Aktív keresők	66,7	68,7	66,7	65,9	62,8	22,2	24,5	25,2	33,2	33,4
2. Inaktív keresők	2,3	2,6	2,9	4,6	8,1	1,8	1,8	2,6	4,2	7,3
3. Keresők összesen	69,0	71,3	69,6	70,5	70,9	24,0	26,3	27,8	37,4	40,7
4. Eltartottak	31,0	28,7	30,4	29,5	29,1	76,0	73,7	72,2	62,6	59,3
5. Népesség összesen	100,0	100,0	100,0	100,0	100,0	100,0	100,0	100,0	100,0	100,0

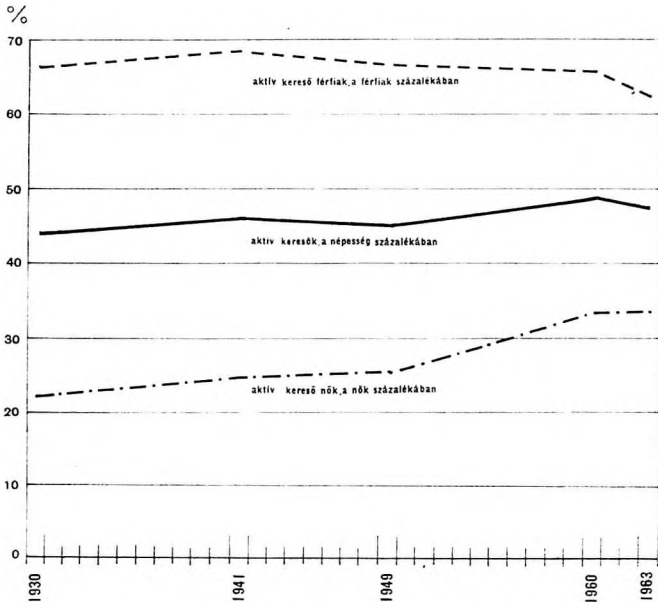
Горизонтальная графа: (1) Наименование; (2) мужчины; (3) женщины; (4) процентное распределение.

Вертикальная графа: 1. Активные самодельные; 2. неактивные самодельные; 3. самодельные всего; 4. иждивенцы; 5. общее население.

Heading: (1) Designation; (2) males; (3) females; (4) percentage distribution.

Lateral text: 1. Economically active earners; 2. economically inactive earners; 3. total earners; 4. dependants; 5. total population.

1 737 000, 76%-kal több, mint 1930-ban. Emellett az inaktív kereső nők száma is — a férfiakéval közel azonos módon — emelkedett és aránya az összes nők 7,3%-át teszi ki. Az eltartott nők száma és aránya csökkent.



V. Az aktív keresők aránya nemeként
 Удельный вес активных самодельных по полу
 Ratio of Economically Active Earners by Sex

A munkaképes korúak között még jelentősebb a női aktív keresők számának növekedése: 1963-ban a munkaképes korú aktív kereső nők száma 5,3%-kal volt magasabb, mint három évvel korábban, ugyanakkor, amikor a munkaképes korú aktív kereső férfiaké 0,8%-kal csökkent. Jelenleg a 15—59 éves férfiak 95,1%-a kereső, az 1960. évi 96,2%-kal szemben, mivel az ilyen korú általános- és középiskolai tanuló, egyetemi hallgató férfiak száma 45,2%-kal emelkedett.

A 15—54 éves nők foglalkoztatottságának évek óta tartó növekedése következtében az ilyen korú nők 53%-a aktív kereső, az 1930. évi 31%-kal szemben, az eltartottak aránya pedig 68%-ról 46%-ra csökkent. Az elmúlt három év alatt a férfiakénál jóval nagyobb mértékben, 65%-kal nőtt a munkaképes korú nők között az általános-, középiskolai tanulók és egyetemi hallgatók száma.

19. A munkaképes korú férfiak és nők megoszlása
Распределение мужчин и женщин в трудоспособном возрасте
Distribution of Males and Females in Working Age

Megnevezés (1)	15—59 éves férfiak (2)				15—54 éves nők (3)			
	1930	1949	1960	1963	1930	1949	1960	1963
	százalékos megoszlása (4)							
1. Aktív keresők	93,7	93,0	95,0	93,4	31,2	35,0	50,5	53,0
2. Inaktív keresők	1,8	1,6	1,2	1,7	1,2	1,3	0,7	0,9
3. Keresők összesen	95,5	94,6	96,2	95,1	32,4	36,3	51,2	53,9
4. Általános- és középiskolai tanuló, egyetemi hallgató	.	.	2,7	3,9	.	.	2,7	4,5
5. Egyéb eltartottak	1,1	1,0	.	.	46,1	41,6
6. Eltartottak összesen	4,5	5,4	3,8	4,9	67,6	63,7	48,8	46,1
7. Összesen	100,0	100,0	100,0	100,0	100,0	100,0	100,0	100,0

Горизонтальная графа: (1) Наименование; (2) мужчины 15—59 лет; (3) женщины 15—54 лет; (4) процентное распределение.

Вертикальная графа: 1. Активные самостоятельные; 2. неактивные самостоятельные; 3. самостоятельные всего; 4. учащиеся начальных и средних школ, студенты университетов; 5. прочие иждивенцы; 6. иждивенцы всего; 7. итога.

Heading: (1) Designation; (2) males aged 15—59 years; (3) females aged 15—54 years; (4) percentage distribution.

Lateral text: 1. Economically active earners; 2. economically inactive earners; 3. total earners; 4. public primary and secondary school pupils, university students; 5. other dependants; 6. total dependants; 7. grand total.

A női keresők aránya — a mezőgazdasági és az „egyéb” népgazdasági ághoz tartozók kivételével — valamennyi népgazdasági ágban növekedett. Legszámottevőbb ez az emelkedés a közlekedésben és a közszolgáltatásban, de ugyanakkor jelentős a női keresők arányának emelkedése az iparban is, ahol három év alatt a férfiak 4%-os növekedésével szemben a női keresők száma 15%-kal lett magasabb, 1930 óta pedig megnégyszereződött.

Továbbra is a kereskedelemben, a szolgáltatásban és a közszolgáltatásban a legmagasabb a nők aránya, ahol egyformán a keresők közel 55%-a nő. Viszonylag a legkevesebb nő az építőiparban dolgozik, de arányuk itt is emelkedett: az 1930. évi 1%-ról 11%-ra.

A kereső férfiakhoz képest számottevő különbség mutatkozik a kereső nők foglalkozási viszony (foglalkozási minőség) szerinti összetételében: jóval kisebb a fizikai és lényegesen nagyobb a szellemi dolgozó nők aránya. 1960

óta a két nem közötti különbségek kiegyenlítettebbé váltak. A férfi aktív keresők négyötöde fizikai és 15%-a szellemi dolgozó, a nőknek 71%-a fizikai, egynegyede szellemi dolgozó. Az önállók és segítő családtagok aránya mindkét nemnél közel azonos.

20. A kereső nők az összes keresőből népgazdasági áganként

Самодельные женщины в процентах ко всем самодельным, по отраслям народного хозяйства

Gainfully Occupied Females per 100 Total Earners, by Industrial Branches

Népgazdasági ág (1)	Kereső nők az összes keresők százalékában (2)				
	1930	1941	1949	1960	1963
1. Mezőgazdaság	23,2	25,4	29,7	37,5	37,5
2. Ipar	18,7	22,8	22,1	32,6	34,7
3. Építőipar	0,8	1,3	3,6	10,1	10,9
4. Közlekedés	8,1	7,7	10,2	17,5	19,1
5. Kereskedelem	28,2	30,7	35,4	52,0	54,6
6. Szolgáltatás	72,6	72,1	66,6	53,2	54,6
7. Közszolgálat	29,4	33,4	35,6	52,1	54,4
8. Egyéb	26,3	12,2	31,1	17,4	16,6
9. Aktív keresők együtt	25,8	27,1	29,0	35,1	36,3
10. Nyugdíjasok és egyéb inaktív keresők	44,6	43,1	49,1	49,5	49,2
11. Összesen	26,7	27,8	30,1	36,3	38,1

Горизонтальная графа: (1) Отрасли народного хозяйства; (2) самодельные женщины в процентах ко всем самодельным.

Вертикальная графа: 1. Сельское хозяйство; 2. промышленность; 3. строительная промышленность; 4. транспорт и связь; 5. торговля; 6. предоставление услуг; 7. государственная служба; 8. прочие; 9. активные самодельные вместе; 10. пенсионеры и прочие неактивные самодельные; 11. всего.

Heading: (1) Industrial branch; (2) gainfully occupied females per 100 total earners.

Lateral text: 1. Agriculture; 2. industry; 3. building; 4. transport and communications; 5. trade; 6. services; 7. public service; 8. others; 9. economically active earners together; 10. pensioners and other inactive earners; 11. total.

A KERESŐK KORMEGOSZLÁSA

Az aktív keresők kormegoszlása — az inaktív keresők számának jelentős emelkedése következtében — megváltozott. Növekedett a munkaképes korú és csökkent az ennél idősebb aktív keresők aránya; ugyanakkor az aktív keresőkön belül — a népesség öregedésének hatására — emelkedett az idősebbek aránya: 1963-ban a munkaképes korú keresők 37,7%-a, 1960-ban 37,2%-a volt idősebb munkaképes korú.

Az aktív keresőknek a megfelelő korú népességhez viszonyított aránya is módosult. Az elmúlt három év alatt a fiatal és idősebb munkaképes korúak csoportjában nem volt lényeges változás, az utóbbiak arányában azonban 1930-hoz viszonyítva jelentős emelkedés mutatkozik. Lényegesen csökkent 1960 óta az aktív keresők aránya a munkaképes kornál idősebbek között.

A 15—39 éveseknél az aktív keresők viszonylag kisebb arányát és 1960-hoz képesti kisebb növekedését az indokolja, hogy emelkedett az ilyen korú tanulók aránya: 4,3%-ról 6,7%-ra.

Részletesebben vizsgálva a két nemhez tartozó aktív keresők arányát azt tapasztaljuk, hogy a férfiaknál a tanulók számának figyelmen kívül hagyásával — 20 éves kortól 50 éves korig — mintegy 98—99%-uk dolgozik (az ilyen korú férfi eltartottak száma mindössze 12 000, azonos az 1960. évi-vel). Az 50—59 éves korcsoportban már csak 93,5% az aktív kereső férfiak

21. Az aktív keresők kormegoszlása
 Возрастной состав активных самостоятельных
 Age Structure of the Economically Active Earners

Koresoport (1)	Aktív keresők százalékos megoszlása (2)			
	1930	1949	1960	1963
1. 14 éves	2,5	1,4	0,7	0,6
2. Fiatal munkaképes korú (15—39 éves)	61,6	55,6	54,2	55,4
3. Idősebb munkaképes korú (40—59, ill. 40—54 éves) . .	24,4	30,5	32,1	33,6
4. Munkaképes kornál idősebb (60, ill. 55 éves és idősebb)	11,5	12,5	13,0	10,4
5. Összesen	100,0	100,0	100,0	100,0

Горизонтальная графа: (1) Возрастные группы; (2) процентное распределение активных самостоятельных.

Вертикальная графа: 1. 14 лет; 2. молодые лица в трудоспособном возрасте (15—39 лет); 3. пожилые лица в трудоспособном возрасте (40—59 или 40—54 лет); 4. лица старше трудового контингента (60 или 55 лет и старше); 5. всего.

Heading: (1) Age groups; (2) percentage distribution of the economically active earners.

Lateral text: 1. 14 years old; 2. young persons in working age (15—39 years); 3. older persons in working age (40—59 resp. 40—54 years); 4. persons over working age (60 resp. 55 years and over); 5. total

aránya, mivel ezeknek 5,8%-a — az egyes szakmákban leszállított nyugdíjkorhatár és a fiatalabb korban nyugdíjazottak miatt — inaktív kereső (ez az arány 1960-ban 4% volt).

A nők között az aktív keresők aránya a 20—24 éves korcsoportban a legmagasabb (59%) és az ilyen korúaknál még 4% tanul. E két arány 1960-

22. A 15 éves és idősebb aktív keresők a megfelelő korú népességből, korcsoportonként
 Активные самостоятельные в процентах к населению соответствующего возраста,
 по возрастным группам
 Economically Active Earners per 100 Population of the Same Age, by Age Groups

Koresoport (1)	Aktív keresők a megfelelő korú népesség százalékában (2)			
	1930	1949	1960	1963
	Férfi (3)			
1. 15—39 éves	93,8	92,0	94,0	92,0
2. 40—59 éves	93,4	94,6	96,6	95,5
5. 60 éves és idősebb	76,1	68,5	61,6	43,0
	Nő (4)			
1. 15—39 éves	34,7	39,3	51,2	54,5
3. 40—54 éves	22,1	26,7	49,0	50,3
5. 55 éves és idősebb	21,0	23,1	24,8	19,2
	Összesen (5)			
1. 15—39 éves	63,6	64,7	72,1	72,9
4. 40—59 éves férfi, ill. 40—54 éves nő	59,5	62,2	74,8	74,7
5. 55 ill., 60 éves és idősebb . .	43,1	39,6	37,8	27,7

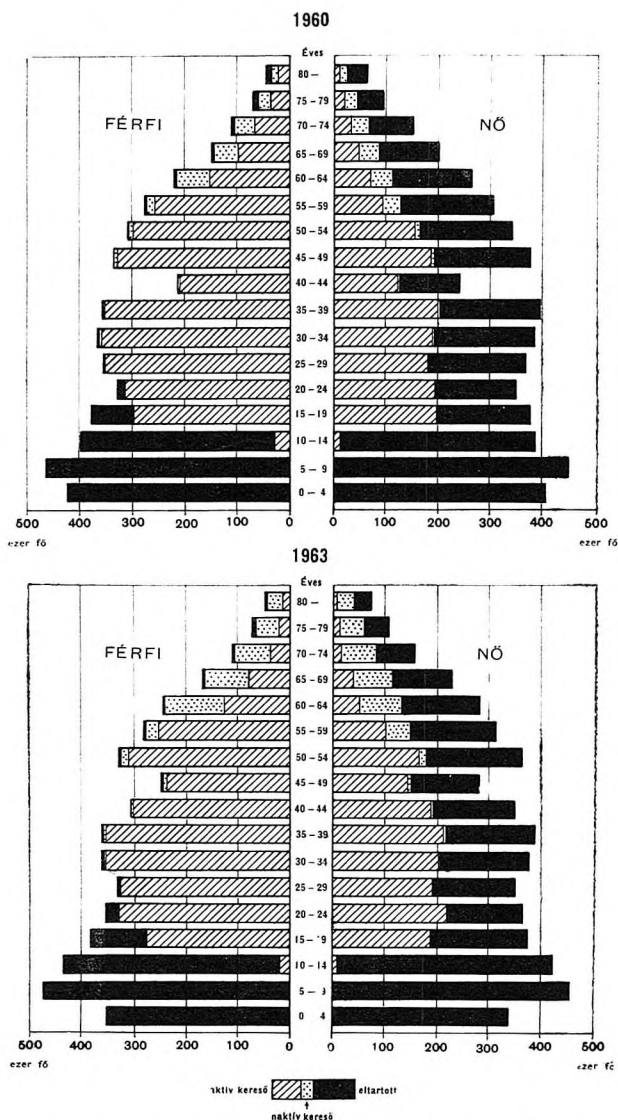
Горизонтальная графа: (1) Возрастные группы; (2) активные самостоятельные в процентах к населению соответствующего возраста; (3) мужчины; (4) женщины; (5) оба пола.

Вертикальная графа: 1. 15—39 лет; 2. мужчины 40—59 лет, женщины 40—54 лет; 3. 55 или 60 лет и старше.

Heading: (1) Age groups; (2) economically active earners per 100 population of the same age; (3) males; (4) females; (5) both sexes.

Lateral text: 1. 15—39 years; 2. males 40—59 years, 3. females 40—54 years; 4. males 40—59 years, females 40—54 years, 5. 55 resp. 60 years and over.

ban 55, ill. 2% volt. Majdnem azonos az aktív kereső aránya a 25–29 és 30–39 éveseknél: 54–55%, az 1960. évi 49–50%-kal szemben. A 40–49

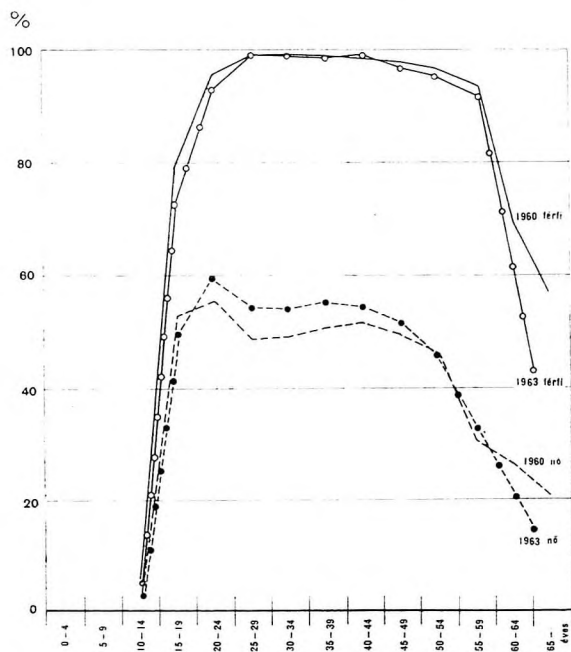


VI. A kereső és eltartott népesség nem és korcsoportok szerint
 Самодеятельное население и иждивенцы по полу и возрастным группам
 Gainfully Occupied and Unoccupied Population
 by Sex and Age Groups

éves nők 53%-a dolgozik, az 1960. évi 51%-kal szemben. A nyugdíjkorhatár előtt álló — 50–54 éves — nők 46%-a dolgozik és 3%-a már nyugdíjas

(1960-ban 46,3, ill. 2,7%). Az aktív keresők aránya a nyugdíjkorhatár után jelentősen csökken.

Népgazdasági áganként vizsgálva az aktív keresők kormegoszlását, azt tapasztaljuk, hogy általában mindenütt csökkent a legfiatalabbak (20 éven aluli) és a legidősebbek (60 éves és idősebb) száma és aránya, növekedett általában a 20–29 és a 40–54 évesek aránya.



VII. Az aktív keresők nemenként, a megfelelő korú népesség százalékában
 Активные самодеятельные по полу, в процентах к населению соответствующего
 возраста
 Economically Active Earners by Sex, per 100 Population of the Same Age

Továbbra is a legöregebb korösszetételű a mezőgazdaság (itt az aktív keresők 17%-a 60 éves és idősebb). Magas még az öregkorúak aránya a szolgáltatásban is. Viszonylag a legfiatalabb korösszetételű az építőipar, de magas a fiatal korúak aránya az iparban és a közlekedésben is (a 20–29 évesek aránya 28, 27, ill. 25%).

1963-ban a fizikai dolgozók 56%-a, a szellemi dolgozók 62%-a 40 évesnél fiatalabb, az önállók és segítő családtagok 77%-a viszont 40 éves és idősebb. 1960-hoz képest a fizikai és szellemi dolgozóknál egyaránt kis mértékben csökkent a fiatal produktív korúak és megnőtt az idősebb produktív korúak aránya. A fizikai dolgozóknál ez a változás a szellemi dolgozókénál nagyobb mérvű volt. A 60 évesek és idősebbek csoportjába tartozók száma a fizikai dolgozóknál — a mezőgazdasági önállók termelősövetkezeti taggá válása következtében — 24%-kal növekedett, a szellemi dolgozóknál az emelkedés csupán 3%.

23. A mezőgazdasági és nem mezőgazdasági aktív keresők korcsoportonként
 Сельскохозяйственные и несельскохозяйственные активные самодельные
 по возрастным группам

Agricultural and Non-Agricultural Active Earners by Age Groups

Év (1)	Aktív keresők (2)	Ebből (3)			
		—14 ^a	15—39	40—59	60—X
		éves (4)			
százalékban (5)					
Mezőgazdaság (6)					
1930	100,0	3,6	56,8	25,0	14,6
1949	100,0	2,4	51,6	30,9	15,1
1960	100,0	0,9	41,2	37,0	20,9
1963	100,0	0,5	42,0	40,4	17,1
Egyéb népgazdasági ágak (7)					
1930	100,0	1,3	67,0	25,8	5,9
1949	100,0	0,3	60,1	33,3	6,3
1960	100,0	0,6	62,3	32,1	5,0
1963	100,0	0,6	61,9	33,4	4,1
Aktív keresők együtt (2)					
1930	100,0	2,5	61,6	25,4	10,5
1949	100,0	1,4	55,6	32,0	11,0
1960	100,0	0,7	54,2	31,0	11,1
1963	100,0	0,6	55,4	35,7	8,3

^a 1960-ban és 1963-ban csak 14 éves.

Горизонтальная графа: (1) Годы; (2) активные самодельные; (3) в том числе; (4) в возрасте . . . лет; (5) процентное распределение; (6) сельское хозяйство; (7) прочие отрасли народного хозяйства.

Heading: (1) Years; (2) economically active earners; (3) of which; (4) aged . . years; (5) per cent; (6) agriculture; (7) other branches of economy.

A KERESŐK ISKOLAI VÉGZETTSÉGE

Az aktív keresők iskolai végzettségi szintje az egész népességénél nagyobb mértékben emelkedett.

1963. január 1-én az aktív keresők 45%-a (2 143 000 fő) legalább az általános iskola 8 osztályát elvégezte, ez az arány 1960-ban még 37%, 1930-ban 12%, 1949-ben 21% volt. Az ilyen végzettségűek száma három év alatt 359 000-rel, 20%-kal növekedett, 1930 óta csaknem megötszöröződött. A legalább érettségizett aktív keresők száma 1963 elején 15%-kal magasabb mint 1960-ban és háromszor annyi, mint 1930-ban. Egyetemi (főiskolai) végzettséggel 164 000 aktív kereső rendelkezik, számuk 1960 óta 9%-kal nőtt.

Népgazdasági áganként vizsgálva az aktív keresők iskolai végzettségét 1960-hoz hasonlóan a közszolgálat keresői rendelkeznek a legmagasabb végzettséggel: 76%-uk elvégezte legalább az általános iskola 8 osztályát, 46%-uk legalább érettségizett és 20%-uk rendelkezik egyetemi oklevéllel. Legalacsonyabb továbbra is a mezőgazdasági dolgozók kulturális színvonala: 19%-uk végezte el legalább az általános iskola 8 osztályát, 2%-uk szerzett legalább érettségi bizonyítványt, 0,6%-uknak van egyetemi, illetve főiskolai oklevele.

Általában minden népgazdasági ágban nőtt az iskolai végzettség szín-

24. Az aktív keresők legmagasabb iskolai végzettsége
 Высшее образование активных самодельных
 Highest Level of Education of the Economically Active Earners

Legmagasabb végzettség (1)	Aktív keresők százalékos megoszlása (2)			
	1930	1949	1960	1963
1. Iskolába nem járt	8,2	3,8	2,3	1,6
2. Ált. isk. 1—3 osztályát végezte	7,3	5,7	4,7	3,9
3. Ált. isk. 4—5 osztályát végezte	27,1	19,2	14,0	11,4
4. Ált. isk. 6—7 osztályát végezte	45,7	50,1	42,5	38,4
5. Ált. isk. 8 osztályát végezte	5,8	13,3	23,4	28,8
6. Középfiskola 1—4 oszt. végezte	0,8	1,8	2,8	3,8
7. Érettségi bizonyítványt szerzett	3,2	4,0	6,5	8,0
8. Egyetemre járt, oklevele nincs		0,2	0,7	0,7
9. Egyetemi oklevelet szerzett . .	1,9	1,9	3,1	3,4
10. Aktív keresők összesen . . .	100,0	100,0	100,0	100,0

Горизонтальная графа: (1) Высшее образование; (2) процентное распределение активных самодельных.

Вертикальная графа: 1. Не ходили в школу; получили образование 2. в 1—3, 3. в 4—5, 4. в 6—7, 5. в 8 классах начальной школы; 6. в 1—4 классах средней школы; 7. получили аттестат зрелости; 8. учились в университете, не получили диплома; 9. учились в университете, получили диплом; 10. активные самодельные.

Heading: (1) Highest level of education; (2) percentage distribution of economically active earners.

Lateral text: 1. Did not attend school; finished 2. 1—3, 3. 4—5, 4. 6—7, 5. 8 classes of public primary school; 6. 1—4 forms of secondary school; 7. received certificate of final examination in secondary school; 8. attended university without getting a diploma; 9. attended university, received a diploma; 10. economically active earners.

vonala: ennek mértéke a mezőgazdaságban a legjelentősebb: itt az általános iskola 8 osztályát elvégzettek aránya 15%-ról 19%-ra nőtt; ez azonban csak részleges javulás, mivel a növekedés felét az okozza, hogy a nyugdíjba került

25. A keresők iskolai végzettségi arányszámai népgazdasági ágaként
 Коэффициенты образования самодельных по отраслям народного хозяйства
 Educational Status Rates of Earners by Industrial Branches

Népgazdasági ág (1)	A keresők közül (2) százalékban (6)					
	legalább az ált. isk. 8. oszt. végezte (3)	legalább érettségi-zett (4)	egyetemi (főiskolai) oklevelet szerzett (5)	legalább az ált. isk. 8 oszt. végezte (3)	legalább érettségi-zett (4)	egyetemi (főiskolai) oklevelet szerzett (5)
	1960			1963		
1. Mezőgazdaság	14,5	1,5	0,4	19,2	2,0	0,6
2. Ipar	46,6	10,3	2,0	53,1	11,2	2,0
3. Építőipar	38,0	10,3	3,1	45,3	10,4	2,8
4. Közlekedés	46,8	11,2	1,3	54,1	13,3	1,3
5. Kereskedelem	55,9	14,6	2,9	61,9	15,7	2,9
6. Szolgáltatás	47,0	17,1	4,1	52,7	18,9	3,9
7. Közszolgálat	71,8	44,2	19,9	75,7	45,7	19,9
8. Egyéb	52,2	13,7	5,0	69,6	13,7	5,1
9. Aktív keresők össz. . .	36,6	10,3	3,1	44,7	12,1	3,4
10. Inaktív keresők . . .	27,7	10,6	3,5	20,6	7,3	2,4
11. Összesen	35,8	10,3	3,1	41,4	11,4	3,3

Перевод текста таблицы см. на следующей странице.
 Translation of the text of the table on the following page.

26. Az aktív keresők iskolai végzettsége foglalkozási viszony szerint
 Образование активных самостоятельных по положению в занятии
 Educational Status of the Economically Active Earners by Employment Status

Foglalkozási viszony (1)	Az aktív keresők közül (2)		
	legalább az általános iskola 8 osztályát végezte (3)	legalább érettségizett (4)	egyetemi (főiskolai) oklevelet szerzett (5)
százalékban (6)			
1930			
1. Fizikai dolgozó	6,5	0,5	0,0
2. Szellemi dolgozó	90,6	58,8	21,3
3. Önálló és segítő családtag .	5,3	2,1	1,1
4. Összesen	11,6	5,0	1,9
1949			
1. Fizikai dolgozó	19,9	1,5	0,1
2. Szellemi dolgozó	88,0	50,2	15,9
3. Önálló és segítő családtag .	10,6	1,6	0,6
4. Összesen	21,2	6,1	1,8
1960			
1. Fizikai dolgozó	31,5	2,3	0,2
2. Szellemi dolgozó	86,4	53,3	18,0
3. Önálló és segítő családtag .	13,7	0,9	0,2
4. Összesen	36,6	10,3	3,1
1963			
1. Fizikai dolgozó	34,7	1,8	0,1
2. Szellemi dolgozó	90,9	56,4	17,6
3. Önálló és segítő családtag .	22,0	2,8	0,8
4. Összesen	44,7	12,1	3,4

Горизонтальная графа: (1) Положение в занятии; (2) из активных самостоятельных; (3) окончили по крайней мере 8 классов начальной школы; (4) получили по крайней мере аттестат зрелости; (5) получили университетский (вузовский) диплом; (6) процент.

Вертикальная графа: 1. Работники физического труда; 2. работники умственного труда; 3. самостоятельные и помогающие члены семьи; 4. всего.

Heading: (1) Employment status; (2) from economically active earners; (3) completed at least 8 classes of public primary school; (4) received at least certificate of final examination in secondary school; (5) received university (high school) diploma; (6) per cent.

Lateral text: 1. Manual workers; 2. non-manual workers; 3. independents and unpaid family workers; 4. total.

idős korú mezőgazdasági keresők — akik az aktív keresőkből kikerültek — iskolai végzettségi színvonala igen alacsony volt.

Az iskolai végzettségi színvonal emelkedését az jelzi legjobban, hogy 1960-ban még csak a közszolgáltatásban és a kereskedelemben végezte el a

Горизонтальная графа: (1) Отрасли народного хозяйства; (2) среди самостоятельных (3) окончили по крайней мере 8 классов начальной школы, (4) получили по крайней мере аттестат зрелости; (5) получили университетский (вузовский) диплом; (6) процент.

Вертикальная графа: 1. Сельское хозяйство; 2. промышленность; 3. строительная промышленность; 4. транспорт связь; 5. торговля; 6. предоставление услуг; 7. государственная служба; 8. прочие; 9. активные самостоятельные всего; 10. неактивные самостоятельные 11. всего.

Heading: (1) Industrial branch; (2) from among the earners (3) completed at least 8 classes of public primary school, (4) received at least certificate of final examination in secondary school, (5) received university (high school) diploma; (6) per cent.

Lateral text: 1. Agriculture; 2. industry; 3. building; 4. transport and communications; 5. trade; 6. services; 7. public service; 8. others; 9. total economically active earners; 10. economically inactive earners; 11. grand total.

keresők több mint fele az általános iskola 8 osztályát, 1963-ban már az ipari, közlekedési és szolgáltatási keresőknel is meghaladta ez az arány a keresők 50%-át.

A mezőgazdasági keresőknek 1930-ban csupán 1,4%-a végezte el legalább az általános iskola 8 osztályát, a többi népgazdasági ágak keresőinek együttesen 23%-a, azóta ez az arány a mezőgazdaságban és a többi népgazdasági ágak keresőinél is lényegesen javult, azonban a mezőgazdasági keresők hátrányára mutatkozó különbség még mindig nagy.

Foglalkozási viszonyonként vizsgálva az aktív keresők iskolai végzettségét, természetesen továbbra is a szellemi dolgozók végzettsége mutatja a magasabb szintet, de nőtt a fizikai dolgozók iskolai végzettségi színvonala is. 1960-hoz képest a legalább az általános iskola 8 osztályát elvégzett fizikai dolgozók száma 34%-kal, a szellemi dolgozóké 19%-kal emelkedett. A szellemi dolgozóknál a legalább érettségizettek száma 20%-kal, az egyetemet végzettké 11%-kal növekedett.

NÉPGAZDASÁGI ÁG

A népesség népgazdasági ágak szerinti megoszlásában évek óta tartó, folyamatos átalakulás elsősorban a mezőgazdasági népességnek más népgazdasági ágakba történt átáramlásában és az inaktív népesség¹⁴ számának jelentős növekedésében mutatkozik meg. 1930 és 1960 között a mezőgazdasági népesség közel egymillió fővel, az elmúlt három év alatt további félmillió fővel csökkent. Az inaktív népesség 1930 óta megháromszorozódott, a növekedés jelentős részt — az idős mezőgazdasági aktív keresők nyugdíjbevételének hatására — az utolsó három évben következett be.

Az 1960. évi igen elenyésző számú — mintegy 42 000-es — mezőgazdasági nyugdíjas népesség 1963-ban már elérte a 353 000 főt, vagyis az inaktív népesség 466 000-nyi növekedésének 67%-át a mezőgazdasági inaktív népesség több mint nyolcszorosára történő emelkedése idézte elő. Emellett a nem mezőgazdasági inaktív népesség száma is növekedett: 640 000-ről 794 000-re, 24%-kal.

A többi népgazdasági ághoz tartozó népesség száma is növekedett (a kereskedelem kivételével, amely változatlan maradt); az emelkedés aránya a szolgáltatásnál (11%), a közszolgáltatásnál (8%) és az iparnál (4%) a legmagasabb.

Az aktív keresők népgazdasági ági megoszlása is jelentősen megváltozott. E módosulásokat is elsősorban a mezőgazdasági aktív keresők csökkenése idézte elő, akik közül nagy számmal kerültek át a foglalkozási átrétegződés következtében más népgazdasági ágakba és sokan közülük inaktív keresőkke váltak.

Az 1960. évi 1 873 000-rel szemben 1963-ra a mezőgazdasági aktív keresők száma 1 566 000-re, 307 000-rel (16%-kal), az 1930. évi kétmillióval szemben 23%-kal csökkent. Az elmúlt három évben tapasztalható nagymérvű visszaesést háromnegyedében az idézte elő, hogy a mezőgazdasági inaktív keresők száma 28 000-ről 256 000-re, vagyis 228 000-rel nőtt. A csökkenéshez hozzájárult a mezőgazdasági keresők egy részének más népgazdasági ágba történt átáramlása is.

¹⁴ Inaktív keresők és eltartottjaik a közületi eltartottakkal együtt.

27. A népesség népgazdasági áganként
 Население по отраслям народного хозяйства
 Population by Industrial Branches

Népgazdasági ág (1)	A népesség százalékos megoszlása (2)				
	1930	1941	1949	1960	1963
1. Mezőgazdaság	51,8	49,1	49,1	35,5	29,8
2. Ipar	17,7	20,3	20,5	26,1	26,9
3. Építőipar	3,3	2,8	2,6	6,9	6,9
4. Közlekedés	3,7	4,0	4,7	7,0	7,0
5. Kereskedelem	5,9	6,0	4,8	5,3	5,3
6. Szolgáltatás	5,0	4,7	3,0	2,6	2,8
7. Közszolgálat	4,6	4,5	7,0	6,8	7,3
8. Egyéb	2,8	3,1	2,5	2,9	2,6
9. Nyugdíjas és más inaktív	5,2	5,5	5,8	6,9	11,4
10. Összesen	100,0	100,0	100,0	100,0	100,0

Горизонтальная графа: (1) Отрасли народного хозяйства; (2) процентное распределение населения.

Вертикальная графа: 1. Сельское хозяйство; 2. промышленность; 3. строительная промышленность; 4. транспорт и связь; 5. торговля; 6. предоставление услуг; 7. государственная служба; 8. прочие; 9. пенсионеры и прочие неактивные самодельные; 10. всего.

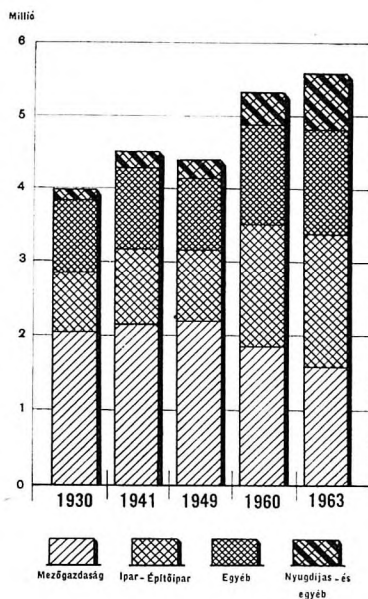
Heading: (1) Industrial division; (2) percentage distribution of the population.

Lateral text: 1. Agriculture; 2. industry; 3. building; 4. transport and communications; 5. trade; 6. services; 7. public service; 8. others; 9. pensioners and other inactive earners; 10. total.

A többi népgazdasági ághoz tartozó aktív keresők száma (az „egyéb” népgazdasági ág kivételével) növekedett. Ez a közszolgáltatásnál (12%), a szolgáltatásnál (11%) és az iparnál (8%) volt a legnagyobb mérvű. Az ipari keresők száma 1963. elején 1 487 000 volt, aránya három év alatt 28,3%-ról 31%-ra nőtt.

Az egyes népgazdasági ágak keresőinek száma 1930 óta még nagyobb mértékben változott: az építőipari és a közlekedési keresők száma megháromszorozódott, a közszolgálaté két és félszeresére, az iparé több mint kétszeresére emelkedett.

Az elmúlt harminchárom év változásait még jobban szemlélteti az aktív keresők népgazdasági ágak szerinti összetételének eltolódása. 1930-ban az összes aktív keresők több mint fele a mezőgazdaságban dolgozott, az ipari, építőipari keresők együttes aránya alig haladta meg az összes aktív keresők egyötödét. Ez az arány még 1949-ben is jellemző volt, 1963-ra azonban a mezőgazdasági keresők aránya 33%-ra csökkent, az ipari, építőipariaké együttesen megközelítette a 40%-ot.



VIII. A mezőgazdasági, ipari-építőipari és egyéb keresők száma

Численность сельскохозяйственных, промышленных, строительных и прочих самодельных
 Agricultural, Industrial, Building Trade and Other Earners

28. Az aktív keresők népgazdasági áganként
 Активные самодельные по отраслям народного хозяйства
 Economically Active Earners by Industrial Branches

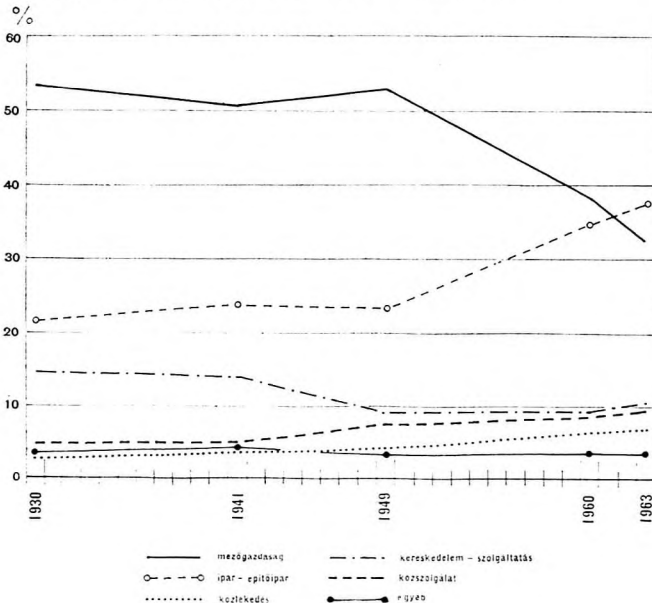
Népgazdasági ág (1)	Az aktív keresők száma (2)				
	1930	1941	1949	1960	1963
1. Mezőgazdaság	2 030 844	2 164 975	2 196 185	1 872 730	1 566 400
2. Ipar	715 062	903 822	867 157	1 378 987	1 487 350
3. Építőipar	110 922	101 526	96 336	303 246	322 350
4. Közlekedés	107 968	139 768	164 927	296 321	314 400
5. Kereskedelem	252 190	282 941	219 990	308 441	324 950
6. Szolgáltatás	297 600	299 464	167 016	157 822	175 600
7. Közszolgálat	177 157	205 078	308 359	392 857	438 550
8. Egyéb	130 378	199 833	134 573	165 828	160 450
9. Összesen	3 822 121	4 297 407	4 154 543	4 876 232	4 790 050
	Százalékos megoszlás (3)				
1. Mezőgazdaság	53,1	50,4	52,9	38,4	32,7
2. Ipar	18,7	21,0	20,9	28,3	31,0
3. Építőipar	2,9	2,4	2,3	6,2	6,7
4. Közlekedés	2,8	3,2	4,0	6,1	6,6
5. Kereskedelem	6,6	6,6	5,3	6,3	6,8
6. Szolgáltatás	7,8	7,0	4,0	3,2	3,7
7. Közszolgálat	4,7	4,8	7,4	8,1	9,2
8. Egyéb	3,4	4,6	3,2	3,4	3,3
9. Összesen	100,0	100,0	100,0	100,0	100,0

Горизонтальная графа: (1) Отрасли народного хозяйства; (2) численность активных самодельных; (3) процентное распределение.

Вертикальная графа: 1. Сельское хозяйство; 2. промышленность; 3. строительная промышленность; 4. транспорт и связь; 5. торговля; 6. предоставление услуг; 7. государственная служба; 8. прочие; 9. всего.

Heading: (1) Industrial branch; (2) number of economically active earners; (3) percentage distribution.

Lateral text: 1. Agriculture; 2. industry; 3. building; 4. transport and communications; 5. trade; 6. services; 7. public service; 8. others; 9. total.



IX. Az aktív keresők
 százalékos megoszlása
 népgazdasági áganként
 Процентное распреде-
 ление активных
 самодельных
 по отраслям
 народного хозяйства
 Percentage Distribution
 of Economically Active
 Earners by Industrial
 Branches

A továbbiakban részletesebben foglalkozunk a mezőgazdasági népességgel, ill. az ipar-építőipari és közszolgálati keresők számának és megoszlásának az elmúlt három év alatti változásával.

A MEZŐGAZDASÁGI NÉPESSÉG

A mezőgazdasági népesség általános csökkenésében jelentős változást okoz gazdasági aktivitás szerinti összetételének módosulása. 1960-ban még a mezőgazdasági népesség 52%-a volt aktív kereső, 1963-ra ez az arány 47%-ra csökkent, ugyanez alatt az idő alatt az inaktív mezőgazdasági keresők aránya 0,8%-ról 7,6%-ra nőtt. (A mezőgazdasági nyugdíjasok egy része — inaktívvá válásuk ellenére — továbbra is dolgozik a háztáji gazdaságban vagy a termelőszövetkezetben.)

E jelentős eltolódások következtében megváltozott a mezőgazdaságon belül a kereső-eltartott arány. 100 mezőgazdasági aktív keresőnek 1960-ban még csak 91, 1963-ban már 114 inaktív keresőt és eltartottat kellett eltartania. A növekedést elsősorban az inaktív keresők arányának emelkedése idézte elő, de nőtt a tanulók és egyéb eltartottak aránya is.

29. A mezőgazdasági aktív, ill. inaktív keresők és eltartottak

Сельскохозяйственные активные и неактивные самодеятельные, и иждивенцы
Economically Active resp. Inactive Agricultural Earners and Dependants

Megnevezés (1)	Mezőgazdasági népesség száma (1000 fő) (2)		1963. év az 1960. év %-ában (3)	100 mezőgazdasági aktív keresőre jut (4)	
	1960	1963		1960	1963
1. Aktív kereső	1873	1566	83,6	—	—
2. Inaktív kereső	28	256	914,3	1	16
3. Eltartott					
4. Munkaképes koron aluli ...	846	776	91,7	45	50
5. Munkaképes korú középiskolai tanuló, egyetemi hallgató	31	45	145,2	2	3
6. Egyéb eltartott	502	470	93,6	27	30
7. Munkaképes koron felüli ...	302	242	80,1	16	15
8. Eltartott összesen	1681	1533	91,2	90	98
9. Mezőgazdasági népesség összesen	3582	3355	93,7	—	—
10. Ebből: inaktív kereső és eltartott	1709	1789	104,7	91	114

Горизонтальная графа: (1) Численность сельскохозяйственного населения (1000 лиц); (2) Данные 1963 г. в процентах к 1960 г.; (3) на 100 активных сельскохозяйственных самодеятельных.

Вертикальная графа: 1. Активные самодеятельные; 2. неактивные самодеятельные; 3. иждивенцы; 4. младше трудоспособного возраста; 5. учащиеся начальной и средней школы, студенты университетов в трудоспособном возрасте; 6. другие иждивенцы; 7. старше трудоспособного возраста; 8. иждивенцы всего; 9. сельскохозяйственное население всего; 10. в том числе: неактивные самодеятельные и иждивенцы.

Heading: (1) Designation; (2) agricultural Population Figures; (3) 1963 data as compared to 1960, per cent; (4) per 100 economically active agricultural earners.

Lateral text: 1. Economically active earners; 2. economically inactive earners; 3. dependants; 4. under working age; 5. public primary and secondary school pupils, university students in working age; 6. other dependants; 7. over working age; 8. total dependants; 9. total agricultural population; 10. of which: economically inactive earners and dependants.

A mezőgazdaság szocialista átszervezése következtében előállott változások főleg az öregkorú mezőgazdasági népességben jelentkeztek. 1960-ban

még a nyugdíjkornál idősebb mezőgazdasági népességnek 57%-a volt aktív és csak 4%-a inaktív kereső, ezek az arányok az öregkorú aktív keresők számának 26,9%-os csökkenésével, ill. az inaktív keresők számának nyolcszoros emelkedésével 40, ill. 30%-ra változott. A különbségek nemeként is jelentősek: a 60 éves és idősebb mezőgazdasági férfiaknak 1960-ban 88%-a, 1963-ban már csak 60%-a volt aktív kereső, az 55 éves és idősebb nőknél az aktív keresők aránya 38%-ról 27%-ra csökkent.

30. A munkaképes kornál idősebb mezőgazdasági népesség összetétele
 Состав все сельскохозяйственного населения старше трудового контингента
 Agricultural Population Structure over Working Age

Megnevezés (1)	A munkaképes kornál idősebb mezőgazdasági népesség (2)					
	férfiak (3)		nők (4)		összesen (5)	
	1960	1963	1960	1963	1960	1963
	százalékos megoszlása (6)					
1. Aktív kereső	88,2	60,0	38,2	27,4	57,4	40,1
2. Inaktív kereső	5,7	37,5	2,1	24,9	3,5	29,8
3. Eltartott	6,1	2,5	59,7	47,7	39,1	30,1
4. Összesen	100,0	100,0	100,0	100,0	100,0	100,0

Горизонтальная графа: (1) Наименование (2) сельскохозяйственное население старше трудоспособного возраста; (3) мужчины; (4) женщины; (5) оба пола; (6) процентное распределение.

Вертикальная графа: 1. Активные самостоятельные; 2. неактивные самостоятельные; 3. иждивенцы; 4. всего.

Heading: (1) Designation; (2) agricultural population over working age; (3) males; (4) females; (5) both sexes; percentage distribution.

Lateral text: 1. Economically active earners; 2. economically inactive earners; 3. dependants; 4. total.

E változások következtében módosult a mezőgazdasági aktív keresők kormegoszlása: a munkaképes koron felüli keresők aránya 23,7%-ról 20,7%-ra csökkent, ugyanakkor egy árnyalattal (42,1%-ról 42,5%-ra) nőtt a 40 éven aluli mezőgazdasági keresők és jelentősebben emelkedett az idősebbek (40—59 éves férfiak, 40—54 éves nők) aránya (34,2%-ról 36,8%-ra).

1960-hoz viszonyítva a mezőgazdasági aktív keresők száma minden korcsoportban csökkenést mutat, de ennek mértéke változó: legnagyobb arányú a nyugdíjkornál idősebbeknél (27%-os). A 14—39 évesek száma 15%-kal csökkent, ezen belül a 20—29 éveseké 15%-kal, a 30—39 éveseké 9%-kal lett alacsonyabb.

A mezőgazdaság összetételének megváltozása a koreltolódáson kívül természetszerűen a mezőgazdasági aktív keresők foglalkozási viszony szerinti megoszlásában is érezte hatását. 1960-ban még 859 000 (46%) volt az önálló és segítő családtagjaik száma, ez három év alatt 96 000-re (6%-ra) csökkent. Ugyanezen idő alatt a termelőszövetkezeti tagok és dolgozó családtagjaik száma 581 000-ről (31%-ról) 1 095 000-re (70%-ra) növekedett. Az alkalmazásban álló mezőgazdasági aktív keresők száma és aránya alig növekedett.

A mezőgazdasági népességből a legnagyobb számot a termelőszövetkezeti tagok és eltartottjaik képviselik (1 973 000 fő), arányuk három év alatt 34%-ról 59%-ra nőtt. Az alkalmazásban álló mezőgazdasági dolgozók

és eltartottjaik száma 839 000, arányuk 1960-ban 24%, 1963-ban 25%. A mezőgazdasági önállók és eltartottjaik száma jelenleg már csak 190 000, arányuk 41%-ról 6%-ra esett.

31. A mezőgazdasági aktív keresők foglalkozási viszony szerint

Активные сельскохозяйственные самодельные по положению в занятии

Economically Active Agricultural Earners by Employment Status

Foglalkozási viszony (1)	Mezőgazdasági aktív keresők (2)			
	száma (3)		százalékos megoszlása (4)	
	1960	1963	1960	1963
1. Alkalmazásban álló	347 870	357 450	18,6	22,8
2. Termelőszövetkezeti tag	525 738	875 450	28,1	55,9
3. Tsz. közös gazdaságban dolgozó családtag	55 257	141 350	2,9	9,0
4. Tsz. tag háztáji gazdaságában dolgozó családtag		78 300		5,0
5. Önálló	515 004	76 950	27,5	4,9
6. Önálló segítő családtagja	344 045	18 900	18,4	1,2
7. Kétlaki segítő családtagja	84 816	18 000	4,5	1,2
8. Összesen	1 872 730	1 566 400	100,0	100,0

Горизонтальная графа: (1) Положение в занятии; (2) активные сельскохозяйственные самодельные; (3) число; (4) процент.

Вертикальная графа: 1. Занятые лица; 2. члены производственных сельскохозяйственных кооперативов; 3. помогающие члены семьи работающие в совместном хозяйстве сельскохозяйственного кооператива; 4. помогающие члены семьи работающие в приусадебном хозяйстве; 5. самостоятельные; 6. помогающие члены семьи самостоятельных; 7. помогающие члены семьи с двойным источником доходов; 8. всего.

Heading: (1) Employment status; (2) economically active agricultural earners; (3) number; (4) per cent.

Lateral text: 1. Employed persons; 2. members of agricultural producers' co-operatives; 3. family helpers working at the common property of the co-operative; 4. family helpers working at the household plot of the co-operative members; 5. independents; 6. family helpers of independents; 7. family helpers of double-employed; 8. total.

Az alkalmazásban álló és termelőszövetkezeti tag mezőgazdasági aktív keresők között a fizikai dolgozók száma 1 384 000, a szellemi dolgozóké 69 000. 100 fizikai dolgozóra 5 szellemi dolgozó jut, 1960-ban ez az arány 6 fő volt.

AZ IPARI ÉS ÉPÍTŐIPARI KERESŐK

1963. január 1-én az ipari és építőipari aktív keresők száma 1 810 000 volt; 8%-kal magasabb, mint 1960-ban. Az ipari keresők száma 109 000-rel (8%-kal), az építőipari keresőké 19 000-rel (6%-kal) emelkedett.

Az ipari-építőipari keresőkön belül a nők száma 15%-kal, a férfiaké 5%-kal nőtt, 1963-ban az iparban és építőiparban dolgozó aktív keresők 30,4%-a nő, az 1960. évi 28,5%-kal szemben. A keresők számának mintegy 128 000 főnyi emelkedéséből 71 000 főt (55%-ot) tesz ki a nők számának emelkedése.

Megváltozott az ipari-építőipari keresők kormegoszlása: növekedett a fiatalabb és idősebb produktív korú keresők száma (8, ill. 9%-kal), de csökkent a munkaképes koron felülieké (7%-kal).

A 20 évnél fiatalabbak száma alig változott, jelentősen nőtt a 20–29 éveseké (12%-kal), a 30–39 éveseké kis mértékben változott. Az idősebbek

között főleg az 50—54 éveseknél mutatkozik jelentősebb emelkedés (15%-os). Ez a folyamat mindkét nemnél megmutatkozik, bár az öregedés a nőknél nagyobb arányú volt: itt három év alatt a 20 évnél fiatalabbak aránya csökkent, a 20—54 éveseké pedig emelkedett (a fiatalabb produktív korú női keresők számának 13%-os emelkedésével szemben az idősebb produktív korúak száma 21%-kal nőtt). A férfiaknál a produktív korúak mindkét korcsoportja növekedett, majdnem azonos arányban. Mindkét nemnél csökkent azonban a 20 évnél fiatalabbak aránya, a férfiaknál még szám szerint is kevesebben vannak, mint 1960-ban.

32. Az ipari-építőipari keresők kor megoszlása

Возрастной состав самостоятельных в промышленности и строительной промышленности
Age Structure of the Earners in Industry and Building

Korcsoport (1)	Ipari-építőipari aktív kereső (2)					
	férfiak (3)		nők (4)		összesen (5)	
	1960	1963	1960	1963	1960	1963
	százalékos megoszlása (6)					
—19 éves	13,2	12,6	14,5	13,4	13,6	12,8
20—29 éves	21,9	26,1	25,2	29,4	26,1	27,1
30—39 éves	21,9	24,9	25,5	25,5	25,1	25,1
40—49 éves	17,2	16,9	17,3	17,6	17,3	17,1
50—54 éves	8,7	9,0	7,2	8,3	8,2	8,8
55—59 éves	6,3	6,6	3,1	3,0	5,4	5,5
60—X éves	4,8	3,9	3,2	2,8	4,3	3,6
Összesen	100,0	100,0	100,0	100,0	100,0	100,0
Ebből:						
1. 40 éven aluli	63,0	63,6	69,2	68,3	64,8	65,0
2. 40—59 (ill. 54) éves	32,2	32,5	24,5	25,9	30,0	30,5
3. 60 (ill. 55) éves és idősebb	4,8	3,9	6,3	5,8	5,2	4,5

Горизонтальная графа: (1) Возрастные группы; (2) активные самостоятельные в промышленности и строительной промышленности; (3) мужчины; (4) женщины; (5) оба пола; (6) процентное распределение.

Вертикальная графа: 1. В том числе: младше 40 лет; 2. 40—59 (или 54) лет; 3. 60 (или 55) лет и старше.

Heading: (1) Age groups; (2) economically active earners: industry and building; (3) males; (4) females; (5) both sexes; (6) percentage distribution.

Lateral text: 1. Of which: under 40 years; 2. 40—59 (resp. 54) years; 3. 60 (resp. 55) years and over.

1960 és 1963 között megváltozott az ipari és építőipari keresők foglalkozási viszony és foglalkozás minősége szerinti megoszlása. Ez elsősorban abban mutatkozik meg, hogy a fizikai dolgozók 8%-os emelkedésével szemben a szellemi dolgozók száma 15%-kal emelkedett és az ipari-építőipari önállóké és segítő családtagjaiké 26%-kal csökkent. Jelenleg az alkalmazásban állók és kisipari termelészövetkezeti tagok aránya 96,4% az 1960. évi 94,8%-kal szemben, ezen belül az alkalmazásban állók és a termelészövetkezeti tagok száma közel azonosan emelkedett (9,4, ill. 8,9%-kal).

A 100 fizikai dolgozóra jutó szellemi dolgozók száma 18-ról 20-ra emelkedett. A fizikai dolgozók között elsősorban az „egyéb fizikai dolgozók” (főleg a segéd munkások) száma növekedett (13%-kal), a betanított munká-

soké csupán 8,4%-kal nőtt. A szakmunkások aránya — számuk 7%-os növekedése ellenére — egy árnyalattal csökkent.

33. Az ipari-építőipari keresők foglalkozási viszonya

Положение в занятии самостоятельных в промышленности и строительной промышленности
Employment Status of the Earners in Industry and Building

Foglalkozási viszony (1)	Keresők (2)			
	száma (3) (1000 fő)		százalékos megoszlása (4)	
	1960	1963	1960	1963
1. Alkalmazásban álló és tsz. tag				
2. Szakmunkás	523	557	31,1	30,8
3. Betanított munkás	461	500	27,4	27,6
4. Egyéb fizikai dolgozó	288	326	17,1	18,0
5. Ipari tanuló	74	76	4,4	4,2
6. Fizikai dolgozók együtt	1346	1459	80,0	80,6
7. Szellemi dolgozó	248	286	14,8	15,8
8. Alk. álló és tsz. tag összesen	1594	1745	94,8	96,4
9. Önálló és segítő családtag	88	65	5,2	3,6
10. Mindössze	1682	1810	100,0	100,0

Горизонтальная графа: (1) Положение в занятии; (2) самостоятельные; (3) число; (4) процент.

Вертикальная графа: 1. Состоящие в должности и члены производственных кооперативов; 2. квалифицированные работники; 3. обученные рабочие; 4. другие работники физического труда; 5. промышленные ученики; 6. работники физического труда вместе; 7. работники умственного труда; 8. состоящие в должности и члены кооперативов всего; 9. самостоятельные и помогающие члены семьи; 10. итого.

Heading: (1) Employment status; (2) earners; (3) number; (4) per cent.

Lateral text: 1. Employed workers and members of producers' co-operatives; 2. skilled workers; 3. semi-skilled workers; 4. other manual workers; 5. industrial apprentices; 6. manual workers together; 7. non-manual workers; 8. total employed workers and members of co-operatives; 9. independents and family helpers; 10. grand total.

Az ipari keresők számának átlagos növekedésénél (8%) jóval nagyobb volt az emelkedés a bőr- és szőrmeiparban (47%), a papíriparban (24%), a villamosgépiparban (23%) és a vegyiparban (22%), viszont alig volt emelkedés a vegyes-, házi- és vándoriparban, továbbá a faiparban. Csökkent az építőanyagipari és ruházati ipari keresők száma.

KÖZSZOLGÁLATI KERESŐK

1963 elején a közszolgálati keresők száma 439 000 volt, 46 000-rel, 12%-kal magasabb mint három évvel korábban és 42%-kal több mint 1949-ben. E csoportba tartozóknak jelenleg csupán alig valamivel több mint egyharmada az igazgatásban (1949-ben több mint fele) és közel kétharmada az egészségügy, oktatás, művelődés és sport területén dolgozik. Az igazgatási keresők száma 1960 és 1963 között 9%-kal, a szociális, kulturális ágazatba tartozóké 13%-kal növekedett. Az előbbieken belül főleg a tanácsai szervek dolgozóinak száma növekedett (16%-kal). Igen jelentős az emelkedés a tudományos kutatóintézetek, a művelődés, a sport és testnevelés, valamint az egészségügy keresőinek számában.

A közszolgálati keresők között viszonylag az alsófokú oktatásban legnagyobb a nők aránya (74,7%), továbbá az egészségügyben (72,0%), a műve-

lődésben (54,2%) és az egyéb oktatásban (51,6%). Az igazgatás keresőinek csak 32,6%-a nő (1960-ban 29,7%).

A közszolgálati keresők 67,9%-a, ezen belül az igazgatási keresők 62,7%-a, az egészségügyi, kulturális keresők 70,9%-a szellemi dolgozó; arányuk 1960-hoz képest közel azonos.

INAKTÍV KERESŐK

1963. január 1-én az inaktív keresők száma 773 600 volt, 77,2%-kal nagyobb mint 1960-ban és közel négy és félszerese az 1930. évinek. Az inaktív keresők közül a nyugdíjasok és járadékosok száma 766 850 és 6750 az egyéb inaktív kereső (vagyonából, háza, lakása bérbeadásából élő stb.).

A nyugdíjasok közül¹⁵ 641 250 fő saját jogon nyugdíjas (vagy járadékos) és 125 600 fő özvegyi nyugdíjas. 1960-hoz képest a saját jogon nyugdíjasok száma kétszeresére, az özvegyi nyugdíjasoké 23%-kal nőtt.

A nyugdíjasok 1963. évi számát az aktív keresőkhöz népgazdasági áganként viszonyítva azt tapasztaljuk, hogy a legtöbb nyugdíjas azelőtt a közlekedésben és a közszolgálatban dolgozott. Az előbbiben 100 aktív keresőre 27 nyugdíjas kereső jut, az utóbbiban 22. Ezt elsősorban az okozza, hogy a fel szabadulás előtt főleg e két népgazdasági ágba tartozók rendelkeztek nyugdíjjogosultsággal. Viszonylag legalacsonyabb az építőipari nyugdíjasok aránya (100 aktív keresőre 8), de alacsony a kereskedelmi és az ipari nyugdíjas arány is (10, ill. 14).

34. A nyugdíjasok és aktív keresők aránya népgazdasági áganként

Учебный вес пенсионеров и активных самостоятельных по отраслям народного хозяйства
Ratio of Pensioners and Economically Active Earners by Industrial Branches

Népgazdasági ág (1)	Nyugdíjas keresők (2)		Aktív keresők százalékos megoszlása (5)	100 aktív keresőre jutó nyugdíjas kereső (6)
	száma (3)	százalékos megoszlása (4)		
1. Mezőgazdaság	255 950	33,4	32,7	16
2. Ipar	211 450	27,6	31,0	14
3. Építőipar	24 650	3,2	6,7	8
4. Közlekedés	84 850	11,1	6,6	27
5. Kereskedelem	33 100	4,3	6,8	10
6. Szolgáltatás	33 050	4,3	3,7	19
7. Közszolgálat	96 100	12,5	9,2	22
8. Egyéb	27 700	3,6	3,3	17
9. Összesen	766 850	100,0	100,0	16

Горизонтальная графа: (1) Отрасли народного хозяйства; (2) самостоятельные пенсионеры; (3) число; (4) процент; (5) процентное распределение активных самостоятельных; (6) самостоятельные пенсионеры на 100 активных самостоятельных.

Вертикальная графа: 1. Сельское хозяйство; 2. промышленность; 3. строительная промышленность; 4. транспорт и связь; 5. торговля; 6. предоставление услуг; 7. государственная служба; 8. прочие; 9. всего.

Heading: (1) Industrial branch; (2) retired earners; (3) number; (4) per cent; (5) percentage distribution of economically active earners; (6) retired earners per 100 active earners.

Lateral text: 1. Agriculture; 2. industry; 3. building; 4. transport and communications; 5. trade; 6. services; 7. public service; 8. others; 9. total.

¹⁵ Nyugdíjasnak azokat tekintjük, akik korábbi aktív foglalkozás (vagy a házastárs korábbi aktív foglalkozása) alapján nyugdíjat, özvegyi nyugdíjat, járadékot vagy hasonló juttatást kapnak és munkaviszonyban nem állnak. A csak nyugdíjasok száma az itt közöltnél feltehetően valamivel magasabb, mert az alacsony jövedelmű özvegyi nyugdíjasok inkább eltartottnak vallották magukat.

Az inaktív keresők között a férfiak száma alig haladja meg a nőkét: a 773 000 inaktív keresőből 393 000 férfi, 380 000 nő. A saját jogon nyugdíjasok 61%-a férfi. Az özvegyi nyugdíjasok természetesen szinte kivétel nélkül nők.

Az inaktív keresők között a nyugdíjkorhatáron aluliak (60 éven aluli férfi és 55 éven aluli nő) száma 77 000 fő, 37%-kal magasabb, mint 1960-ban. Az összes inaktív keresőkhöz viszonyított arányuk azonban 13%-ról 10%-ra csökkent, a nyugdíjas korúak számának 83%-os emelkedése miatt.

A volt fizikai dolgozók és özvegyeik száma 624 300 (81%), a szellemi nyugdíjasoké 142 550 (19%). 1960-hoz képest az előbbieik száma a mezőgazdasági dolgozók nagyarányú nyugdíjazása miatt kétszeresére, a szellemi nyugdíjasoké pedig 31%-kal nőtt.

100 aktív — alkalmazásban álló és termelészövetkezeti tag — fizikai dolgozóra 1963-ban 18 fizikai nyugdíjas kereső jutott az 1960. évi 11-gyel szemben. A szellemieknél ez az arány 14-ről 16-ra nőtt.

FOGLALKOZÁSI VISZONY

Elsősorban a mezőgazdaság szocialista átalakulásának befejezése következtében mélyrehatóan megváltozott a keresők foglalkozási viszony szerinti összetétele. A termelészövetkezeti tagok száma 1960-tól 1963-ig 74%-kal, aránya 13%-ról 22%-ra növekedett, ugyanakkor az önállók és segítő családtagjaik száma 81%-kal, arányuk 20%-ról 3,7%-ra csökkent. Az alkalmazásban állók aránya alig, a nyugdíjasoké és egyéb inaktív keresőké 8%-ról 14%-ra nőtt.

Az alkalmazásban állók és termelészövetkezeti tagok között a szellemi dolgozók száma kevésbé (13%-kal) emelkedett, mint a fizikaiaké (17%). Ennek következtében az 1960. évi 21,1%-kal szemben 1963-ban 20,6% a szellemi dolgozók aránya. Az alkalmazásban állóknál azonban a szellemi dolgozók számának növekedése meghaladta a fizikaiakét és így az alkalmazásban állók között az 1960. évi 25%-kal szemben 26% a szellemi dolgozók aránya.

100 fizikai dolgozóra (alkalmazásban álló és termelészövetkezeti tag együtt) 1963-ban 26 szellemi dolgozó jutott, az 1960. évi 27-tel szemben. Az alkalmazásban állóknál ez az arány 33-ről 35-re nőtt, a termelészövetkezeti tagoknál nem változott.

A keresők foglalkozási viszony szerinti összetételének változását vizsgálva nem szabad figyelmen kívül hagyni, hogy az aktív keresők számának közel 2%-os csökkenése mellett az alkalmazásban állók és termelészövetkezeti tagok számának növekedése nagyrészt új munkaerők belépése nélkül — az önállók és segítő családtagok alkalmazottá, ill. termelészövetkezeti taggá válása útján — következett be.

Kétséget kizáróan igazolja az előbbi megállapítást a fizikai dolgozók számának alakulása is. Ha ugyanis csak az alkalmazásban álló és termelészövetkezeti fizikai dolgozókat figyeljük, ezeknél az elmúlt három év alatt 17%-os növekedés tapasztalható, ugyanakkor az önállókat és a segítő családtagokat is hozzászámítva (miután ezek is fizikai munkát végeznek), együttesen már csökkenés mutatkozik (5%), amely az időskorú, korábban aktív fizikai dolgozók nyugdíjbavonulásából adódik.

35. A fizikai munkát végzők számának alakulása
 Динамика численности работников физического труда
 Trend of the Number of Manual Workers

Foglalkozási viszony (1)	A keresők száma (2)		1963. év az 1960. év %-ában (3)
	1960	1963	
1. Alkalmazásban álló fizikai dolgozó	2 330 181	2 479 850	106,4
2. Termelőszövetkezeti tag fizikai 3. Együtt	634 840 2 965 021	987 500 3 467 350	155,6 116,9
4. Fizikai foglalkozású önálló . . .	624 183	159 600	25,6
5. Fizikai foglalkozású önálló segítő családtagja	349 996	23 050	6,6
6. Kétlaki segítő családtagja	84 816	18 000	21,2
7. Termelőszövetkezetben, ill. háztáji gazdaságban dolgozó családtag	55 257	219 650	397,5
8. Fizikai munkát végzők összesen	4 079 273	3 887 650	95,3

Горизонтальная графа: (1) Положение в занятии; (2) число самодельных; (3) данные 1963 г. в процентах к 1960 г.

Вертикальная графа: 1. Занятые работники физического труда; 2. физически работающие члены производственных кооперативов; 3. вместе; 4. самостоятельные; 5. самостоятельные помогающие; 6. помогающие с двойным источником доходов; 7. помогающие члены семьи в производственной кооперативе или в приусадебном хозяйстве; 8. работники физического труда всего.

Heading: (1) Employment status; (2) number of earners; (3) 1963 data as compared to 1960, per cent.

Lateral text: 1. Employed manual workers; 2. manually working members of producers, co-operatives; 3. together; 4. independents; 5. helpers to independents; 6. helpers of double-employed; 7. family helpers in prod. co-operative resp. household plot; 8. total manual workers.

Népgazdasági áganként vizsgálva az aktív keresők foglalkozási viszony szerinti alakulását, azt tapasztaljuk, hogy az alkalmazásban állók száma 1960-tól 1963-ig általában mindenütt emelkedett: leginkább a közszolgáltatásban (12%-kal) és a szolgáltatásban (11%-kal), legkevésbé a mezőgazdaságban (3%-kal).

A termelőszövetkezeti tagok száma a közlekedés és kereskedelem kivételével mindenütt nőtt: leginkább a mezőgazdaságban (88%-kal), de 28%-kal több a szolgáltatási és 16%-kal az építőipari kisipari szövetkezeti tagok száma is.

Az önálló és segítő családtagjaik száma nemcsak a mezőgazdaságban csökkent (az 1960. évi 12%-ára), de a többi népgazdasági ágban is. 1960-hoz képest az építőipari önállók száma 32%-kal, a kereskedelmieké 28%-kal, az ipariaké 24%-kal lett alacsonyabb.

A szellemi dolgozók száma a mezőgazdaság és a kereskedelem kivételével mindenütt nagyobb mértékben emelkedett, mint a fizikaiaké. A szolgáltatásban 22%-kal, az iparban 16%-kal több szellemi dolgozó volt 1963-ban, mint 1960-ban, ugyanezen idő alatt a fizikai dolgozók számának emelkedése a szolgáltatásban 9%-os, az iparban-építőiparban és kereskedelemben 8%-os.

A mezőgazdaság kivételével valamennyi népgazdasági ágban az alkalmazásban állók vannak többségben. Hasonlóan 1960-hoz, viszonylag alacsonyabb az arányuk a szolgáltatásban (87%), az iparban (89%) és az építőiparban (91%); a többi népgazdasági ágban 97 és 100% között van.

A termelőszövetkezeti tagok aránya a mezőgazdaságban 1960-tól 1963-ig 31%-ról 70%-ra nőtt. A többi népgazdasági ágban is kismérvű emelkedés következett be: arányuk az iparban és a szolgáltatásban a legmagasabb (7,5, ill. 7,2%).

Az 1960. évi 50%-kal szemben jelenleg már a mezőgazdasági keresőknek is csupán 7%-a önálló és segítő családtag. Megközelíti ezt az arányt a szolgáltatás (6%), az ipar és építőipar 4% (1960-ban 5—7% közötti).

EGYÉNI FOGLALKOZÁS¹⁶

Az ország 5 564 000 keresőjéből 4 790 000 fő aktív kereső, közülük 3 888 000 (81%) fizikai¹⁷ és 902 000 (19%) szellemi foglalkozású.¹⁸

1960-ban a mezőgazdasági fizikai foglalkozásúak aránya még 42%, az ipari, építőipariaké együtt pedig 31% volt. 1963-ban első ízben fordul elő, hogy az ipari és építőipari fizikai foglalkozásúak száma együttesen meghaladja a mezőgazdasági foglalkozásúakét.

36. A fizikai foglalkozásúak főcsoportonként
 Работники физического труда по главным группам занятий
 Manual Workers by Major Groups of Occupations

Egyéni foglalkozási főcsoport (1)	Fizikai foglalkozásúak (2)			
	száma (3)		százalékos megoszlása (4)	
	1960	1963	1960	1963
1. Mezőgazdasági jellegű foglalkozást	1 712 185	1 311 600	42,0	33,8
2. Ipari jellegű foglalkozású	1 018 244	1 108 250	25,0	28,5
3. Építőipari jellegű foglalkozású . . .	238 374	246 250	5,8	6,3
4. Egyéb jellegű foglalkozású	1 111 595	1 221 550	27,2	31,4
5. Összesen	4 080 398	3 887 650	100,0	100,0

Горизонтальная графа: (1) Главные группы индивидуальных занятий; (2) работники физического труда; (3) число; (4) процент.

Вертикальная графа: 1. Сельскохозяйственные трудящиеся; 2. промышленные трудящиеся; 3. строительные трудящиеся; 4. прочие трудящиеся; 5. всего.

Heading: (1) Major groups of individual occupations; (2) manual workers; (3) number; (4) per cent.

Lateral text: 1. Agricultural workers; 2. industrial workers; 3. building industry workers; 4. other workers; 5. total.

A mezőgazdasági foglalkozásúak között jelentős mértékű csökkenés mutatkozik a növénytermelőknél és a mezőgazdasági napszámosoknál, számuk az 1960. évi 1 495 000-ről 1963-ban 1 033 000-re, ill. 48 000-ről 28 000-re csökken.

Az ipari jellegű munkát végzők között a legnagyobb mértékű növekedés az elmúlt három év alatt a villamosgép-, rádió- és televíziószerelőknél, a gépjármű- és motorszerelőknél, a fémesztergályosoknál, a műszerészeknél és

¹⁶ Az egyéni foglalkozás a keresőknek az a tevékenysége, amelyet az összeírás időpontjában rendszeresen, megélhetésük főforrásaként folytattak.

¹⁷ Fizikai dolgozókhoz tartoznak a termelőmunkásokon kívül a termelők kisegítői: a portások, örök, takarítók, csomagolók stb. Ezenkívül a fizikai dolgozókhoz tartoznak a gépkocsivezetők, a kereskedelmi elárúsítók, a kalauzok, a postai kézbesítők, a háztartási alkalmazottak, a házfelügyelők stb. Ugyancsak fizikai dolgozók az ipari, kereskedelmi, mezőgazdasági stb. tanulók.

¹⁸ Szellemi dolgozók: az értelmiségi foglalkozásúakon és a tisztviselőknél kívül általában azok, akiknek munkája nem igényel fizikai erőfeszítést.

a szerszámkészítőknél volt. Jelentősen csökkent az óráások, ékszerészek, molnárok, kovácsok, tímárok és bőrcserzők száma.

Az 1 108 000 ipari foglalkozású kereső 57%-a az ipari szakmák nagy száma ellenére mindössze tizenöt foglalkozást folytat, e szakmákban foglalkoztatottak száma 9%-kal nőtt, arányuk azonban alig haladja meg az 1960. évit.

37. A legnépesebb ipari szakmák feresőinek száma

Численность самодельных в самых значительных промышленных занятиях
Number of Earners in the Most Considerable Industrial Professions

Egyéni foglalkozás (1)	A keresők száma (2)		Az ipari foglalkozásúak százalékában (3)	
	1960	1963	1960	1963
1. Vájár	48 365	52 950	4,7	4,8
2. Csillés, csapatcsillés	29 826	27 750	2,9	2,5
3. Kovács, kazánkovács	27 053	23 200	2,7	2,1
4. Szerszámkészítő, idomszerész ...	11 024	12 750	1,1	1,2
5. Lakatos	123 597	141 800	12,1	12,8
6. Fémestergályos	36 777	46 100	3,6	4,2
7. Marós, fűrös és más forgácsoló foglalkozásúak	18 953	19 400	1,9	1,8
8. Gépjármű- és motorszerelő	24 286	32 200	2,4	2,9
9. Műszerész	29 068	35 450	2,9	3,2
10. Villamosgép-, rádió- és televízió- szerelő	19 302	29 400	1,9	2,7
11. Asztalos	45 946	45 850	4,5	4,1
12. Fonó	17 402	19 100	1,7	1,7
13. Szövő, szövőelőkészítő	37 188	38 750	3,7	3,7
14. Szabó, varrónő, fehérneművarró	69 616	68 550	6,8	6,2
15. Cipész, csizmadia	39 339	38 700	3,9	3,5

Горизонтальная графа: (1) Индивидуальные занятия; (2) число самодельных; (3) в процентах к работающим в промышленности.

Вертикальная графа: 1. Забойщики; 2. вагонщики, откатчики; 3. кузнецы, котельщики; 4. инструментальщики; 5. слесари; 6. металлокари; 7. фрезеровщики, бурьльщики и другие металлические занятия; 8. монтеры, механики; 9. аппаратчики; 10. монтажники электромашин, радио и телевидения; 11. столяры; 12. прядильщики; 13. ткачи; 14. портные, портнихи, белошвейки; 15. сапожники, башмачники.

Heading: (1) Individual occupations; (2) number of earners; (3) per 100 persons having an industrial occupation.

Lateral text: 1. Hewers; 2. haulers, trammers; 3. smiths, boiler-makers; 4. toolmakers, gauge-makers; 5. locksmiths; 6. metal turners; 7. millers, borers, other metal cutting occupations; 8. motor vehicle and motor mechanics; 9. mechanics; 10. electromotor, radio and TV fitters; 11. joiners; 12. spinners; 13. weavers; 14. tailors, dressmakers, seamstresses; 15. shoemakers, bootmakers.

Az építőipari foglalkozásúak száma az ipari foglalkozásúakénál kisebb mértékben (3%-kal) nőtt, viszont a víz- és gázvezetékszerelőké 17%-kal, a villanszerelőké 12%-kal, az épületfestő és mázolóké 11%-kal emelkedett. A kőművesek száma három év alatt 5000-rel, közel 70 000 főre emelkedett.

A szellemi foglalkozásúaknál az elmúlt három év alatt több mint 100 000 fős növekedés volt, a belső arányok azonban jóformán változatlanok: 45% az irodai dolgozó, 25% a kulturális, egészségügyi irányító és szakalkalmazott, 24%, pedig műszaki irányító és szakalkalmazott. Az államigazgatási és gazdasági vezetők aránya közel 7%.

A szellemi dolgozók között az adminisztratív munkakörben foglalkoztatottakon kívül 1963-ban 1960-hoz hasonlóan legtöbb a műszaki vezető,

műszaki szakalkalmazott, ápoló, szülésznő és egyéb egészségügyi szakalkalmazott, a pedagógus és az államigazgatási, gazdasági vezető.

A szellemi foglalkozásúak 48%-a nő az 1960. évi 45%-kal szemben. Az irodai dolgozókon kívül — ahol a nők aránya az összes keresők 65%-a (1960-ban 60% volt) — az oktatók, kulturális és egészségügyi irányítók között nőtt jelentősebben a nők részesedése: 56%-ról 58%-ra.

38. A szellemi foglalkozásúak főcsoportonként
 Работники умственного труда по главным группам занятий
 Non-Manual Workers by Major Groups of Occupations

Egyéni foglalkozási főcsoport (1)	A keresők (2)			
	száma (3)		százalékos megoszlása (4)	
	1960	1963	1960	1963
1. Műszaki irányító és szakalkalmazott	186 126	212 700	23,4	23,6
2. Oktatók, kulturális, egészségügyi irányítók	207 945	222 950	26,1	24,7
3. Államigazgatási, gazdasági vezetők	53 494	58 750	6,7	6,5
4. Irodai dolgozók	348 269	408 000	43,8	45,2
5. Szellemi dolgozók összesen ..	795 834	902 400	100,0	100,0

Горизонтальная графа: (1) Главные группы индивидуальных занятий; (2) самостоятельные; (3) число; (4) процент.

Вертикальная графа: 1. Технические руководители и специалисты; 2. инструкторы (преподаватели); культурные, санитарные заведующие; 3. руководители государственного управления, хозяйственники; 4. канцеляристы; 5. работники умственного труда всего.

Heading: (1) Major groups of individual occupations; (2) earners; (3) number; (4) per cent.
Lateral text: 1. Technical leaders and experts; 2. instructors (teachers); cultural, medical leaders; 3. administrative leaders, business executives; 4. clerical workers; 5. total non-manual workers.

ELTARTOTTAK AZ ELTARTOTTSÁG JELLEGE SZERINT

A népesség 45%-a, 4 508 050 fő eltartott, 3%-kal kevesebb, mint 1960-ban.

Az iskolába nem járó gyermekek száma — a születések számának az utóbbi években bekövetkezett nagymértékű csökkenésének következtében — 1 123 000-ről 937 000-re csökkent, az általános iskolai tanulóké 12%-kal emelkedett. A középiskolai tanulók és az egyetemi, főiskolai hallgatók száma jelentősen megnőtt: 1963-ban közel 60 000-rel (40%-kal) több középiskolai tanuló és csaknem 19 000-rel (67%-kal) több egyetemi hallgató volt, mint 1960-ban.

Az eltartott nők száma az összes eltartottakénál valamivel nagyobb mértékben (4%-kal) csökkent az elmúlt három év alatt. Jelentősen emelkedett 1960 óta a középiskolába járó nők száma (50%-kal), az egyetemi, főiskolai hallgató nőké pedig megkétszereződött és ezzel közelebb került az egyetemi hallgató férfiak számához: 1960-ban még kétszer annyira férfi egyetemi hallgató volt, mint nő, 1963-ban már csak 37%-kal több.

Az összes eltartottak 39%-a általános- és középiskolai tanuló, illetve egyetemi-, főiskolai hallgató, 21%-a iskolás koron aluli, ill. iskolába nem járó 6—13 éves gyermek, 13%-a munkaképes koron felüli eltartott és 27%-a munkaképes korú egyéb eltartott.

39. Az eltartottak az eltartottság jellege szerint
 Иждивенцы по характеру иждивения
 Dependants by the Nature of Dependency

Eltartottság jellege (1)	Az összes eltartottak (2)		Az eltartott nők (3)	
	százalékos megoszlása (4)			
	1960	1963	1960	1963
1. Iskolába nem járó, 6 éven aluli gyermek	22,2	18,8	15,6	13,4
2. Iskolába nem járó, 6—13 éves gyermek	1,9	2,0	1,4	1,4
3. Általános iskolai tanuló	28,6	32,9	20,1	23,4
4. Középiskolai tanuló	3,2	4,6	2,4	3,8
5. Egyetemi, főiskolai hallgató ...	0,6	1,0	0,3	0,6
6. Egyéb 14 éves és idősebb munka- képes korú eltartott	29,2	27,2	40,9	38,6
7. Munkaképes koron felüli eltartott	14,3	13,5	19,3	18,8
8. <i>Eltartottak összesen</i>	<i>100,0</i>	<i>100,0</i>	<i>100,0</i>	<i>100,0</i>

Горизонтальная графа: (1) Характер иждивения; (2) иждивенцы всего; (3) иждивенки; (4) процент.

Вертикальная графа: 1. Ребята в возрасте 0—5 лет, не ходящие в школу; 2. ребята в возрасте 6—13 лет, не ходящие в школу; 3. учащиеся начальной школы; 4. учащиеся средних школ; 5. слушатели университетов, вузов; 6. другие иждивенцы в возрасте 14 лет и старше; 7. иждивенцы старше трудоспособного возраста; 8. иждивенцы всего.

Heading: (1) Nature of dependency; (2) total dependants; (3) dependant females; (4) per cent.

Lateral text: 1. Children aged 0—5 years, not attending school; 2. children aged 6—13 years, not attending school; 3. public primary school pupils; 4. secondary school pupils; 5. university, high school students; 6. other dependants in working age, 14 years and over; 7. dependants over working age; 8. total dependants.

Az eltartott nők csoportjának eloszlása a következő: 15%-a iskolaköteles koron aluli, ill. iskolába nem járó gyermek, 28%-a általános és középiskolai tanuló, vagy egyetemi hallgató, 19%-a 55 évet betöltött és 38%-a 14—54 éves egyéb eltartott.

Az eltartottak népgazdasági ágak szerinti megoszlása a népességéhez hasonlóan módosult, a középiskolai tanulók és egyetemi hallgatóké azonban ettől némileg eltér. A mezőgazdasági eltartottak (aktív keresők eltartottai összes számának 14%-os csökkenése mellett a mezőgazdasági eltartott középiskolai tanulók száma 58%-kal, az egyetemi hallgatóké csaknem másfélszeresére nőtt. A korábban idős aktív keresők nagyarányú nyugdíjbavonulása következtében megnőtt az inaktív keresők eltartottjainak, de főleg az inaktív keresők által eltartott középiskolai tanulóknak a száma (59%-kal), ugyanakkor az ipari, építőipari összes eltartottak száma alig változott, ezen belül az egyetemi hallgatóké viszont több mint másfélszeresére nőtt.

A mezőgazdaság szocialista átszervezésének hatása a keresők foglalkozási viszony szerinti összetételén kívül jelentősen megváltoztatta az eltartottak megoszlását is. A középiskolai tanulók számának 40%-os növekedésével szemben a fizikai dolgozók által eltartott középiskolai tanulóknál 67%-os növekedést figyelhetünk meg, még nagyobb mértékű a növekedés az egyetemi hallgatók csoportjában, ezek száma az elmúlt három év alatt megkétszereződött.

40. Az eltartottak megoszlása az eltartó foglalkozási viszonya szerint

Распределение иждивенцев по положению в занятии кормильца
Dependants by the Employment Status of the Breadwinner

Az eltartó foglalkozási viszonya (1)	Általános iskolai tanuló (2)	Középiskolai tanuló (3)	Egyetemi hallgató (4)	Általános iskolai tanuló (2)	Középiskolai tanuló (3)	Egyetemi hallgató (4)
	százalékos megoszlása (5)					
	1960			1963		
1. Fizikai dolgozó	67,1	46,6	33,8	77,7	55,5	40,7
2. Szellemi dolgozó ...	15,2	37,3	42,5	15,9	34,9	44,7
3. Önálló és segítő családtag	15,2	11,7	11,6	3,1	4,5	3,4
4. Nyugdíjas	2,5	4,4	12,1	3,3	5,1	11,2
5. Összesen	100,0	100,0	100,0	100,0	100,0	100,0

Горизонтальная графа: (1) Положение в занятии кормильца; (2) учащиеся начальной школы; (3) учащиеся средних школ; (4) слушатели университетов; (5) процентное распределение.

Вертикальная графа: 1. Работники физического труда; 2. работники умственного труда; 3. самостоятельные и помогающие члены семьи; 4. пенсионеры; 5. всего.

Heading: (1) Employment status of the breadwinner; (2) public primary school pupils; (3) grammar school pupils; (4) university students; (5) percentage distribution.

Lateral text: 1. Manual workers; 2. non-manual workers; 3. independents and family helpers; 4. pensioners; 5. total.

TÁRSADALMI-GAZDASÁGI CSOPORT¹⁹

Az ország népességének társadalmi-gazdasági összetétele az elmúlt három év alatt — de 1949 óta is — elsősorban a mezőgazdaság szocialista átszervezése következtében jelentősen megváltozott. A mezőgazdasági termelészövetkezeti tagok (fizikai) és dolgozó családtagok (eltartottakkal együtt) aránya 12%-ról 19%-ra nőtt. Ugyanakkor a mezőgazdasági önállók és segítő családtagok aránya (eltartottakkal együtt) az 1949. évi 43%-ról és az 1960. évi 15%-ról 2%-ra csökkent.

A nem mezőgazdasági önállók és segítő családtagjaik száma és aránya már 1949-ben sem volt jelentős (846200 fő, a népesség 9,2%-a), számuk 1960-ra 264500-ra csökkent, az elmúlt három évben történt további változások következtében jelenleg már a 2%-ot sem éri el. Az alkalmazásban állók és eltartottjaik aránya 61%-ról 63%-ra emelkedett, 1949-ben arányuk csak 43% volt.

Az alkalmazásban álló szellemi dolgozók és eltartottjaik aránya még jelentősebben módosult: az 1949. évi 8,6%-ról 1963-ra 14,7%-ra nőtt.

A népességben társadalmi-gazdasági rétegek szerint bekövetkezett változások nemcsak a mezőgazdaság szocialista átszervezése és az ezzel együttjáró mezőgazdasági önállók és segítő családtagok termelészövetkezeti tagokká, illetve inaktív keresőkké válása következtében álltak elő, hanem amiatt is, hogy a keresők foglalkozást változtattak, átrétegeződtek.

¹⁹ A társadalmi-gazdasági csoport — a foglalkozási ág, foglalkozási viszony (foglalkozási minőség) kombinációjából készült csoportosítás — a gazdasági tevékenység jellegét és a társadalmi helyzetet együttesen tükrözi, így alkalmas a népesség osztálytagozódás szerinti vizsgálatára is.

41. A népesség társadalmi-gazdasági csoportonként
 Население по социально-экономическим группам
 Population by Socio-Economic Groups

Társadalmi-gazdasági csoport (1)	A népesség (2)			A népesség százalékos megoszlása (3)		
	1949	1960	1963	1949	1960	1963
1. Alkalmazásban álló						
2. Fizikai dolgozó						
3. Mg. munkás	162 722	660 019	699 500	1,7	6,6	7,0
4. Mg. napszámos	434 767	1 025 573	61 650	4,7	1,0	0,6
5. Nem mg. szak- és bet. munkás	} 2 528 475	2 617 077	2 717 950	} 27,5	26,3	27,0
6. Nem mg. egyéb fizikai dolgozó		1 322 854	1 383 300		13,3	13,7
7. Fizikai dolgozók összesen	3 125 964	4 702 523	4 862 400	33,9	47,2	48,3
8. Szellemi dolgozó	790 493	1 386 533	1 479 150	8,6	14,0	14,7
9. Alkalmazásban állók összesen	3 916 457	6 089 056	6 341 550	42,5	61,2	63,0
10. Termelőszövetkezeti tag						
2. Fizikai dolgozó						
11. Mg. tsz. tag	.	1 134 214	1 691 900	.	11,4	16,8
12. Mg. tsz. tag közös gazdaságban dolgozó családtag	.	} 59 353	1 45 850	.	} 0,6	1,4
13. Mg. tsz. tag háztáji gazdaságban dolgozó családtag	.		80 700	.		0,8
14. Nem mg. fizikai dolgozó	.	222 644	219 350	.	2,2	2,2
15. Együtt	.	1 416 211	2 137 800	.	14,2	21,2
16. Szellemi dolgozó	.	48 412	66 600	.	0,5	0,7
17. Termelőszövetkezeti tagok összesen	.	1 464 623	2 204 400	.	14,7	21,9
18. Önálló és segítő családtag						
19. Mg. önálló és segítő családtag	3 912 126	1 461 249	1 89 950	42,5	14,7	1,9
20. Egyéb önálló és segítő családtag	846 201	264 525	188 350	9,2	2,6	1,8
21. Önálló és segítő családtagok összesen	4 758 327	1 725 774	378 300	51,7	17,3	3,7
22. Aktív népesség összesen	8 674 784	9 279 453	8 924 250	94,2	93,2	88,6
23. Inaktív népesség						
24. Nyugdíjas fizikai	254 115	466 326	893 950	2,7	4,6	8,9
25. Nyugdíjas szellemi	180 544	147 693	191 650	2,0	1,5	1,9
26. Nyugdíjasok együtt	434 659	614 019	1 085 600	4,7	6,1	10,8
27. Egyéb inaktív népességre	95 356	67 572	61 850	1,1	0,7	0,6
28. Inaktív népesség összesen	530 015	681 591	1 147 450	5,8	6,8	11,4
29. Mindösszesen	9 204 799	9 961 044	10 071 700	100,0	100,0	100,0

*Közületi eltartottakkal együtt.

Горизонтальная графа: (1) Социально-экономические группы; (2) численность населения; (3) процентное распределение населения.

Вертикальная графа: 1. Занятые лица; 2. работники физического труда; 3. сельскохозяйственные рабочие; 4. сельск. поденщики; 5. сельск. квалифицированные и обученные работники; 6. сельск. работники физического труда; 7. работники физ. труда всего; 8. работники умственного труда; 9. занятые лица всего; 10. члены производственных кооперативов; 11. члены произв. сельск. кооперативов; 12. помогающие члены семьи членов сельск. кооперативов работающие в совместном хозяйстве; 13. помог. члены семьи работающие в приусадебном хозяйстве членов кооперативов; 14. сельск. рабочие физического труда; 15. вместе; 16. рабочие умственного труда; 17. члены произв. кооперативов вместе; 18. самостоятельные и помог. члены семьи; 19. сельск. самостоятельные и помог. члены семьи; 20. прочие самостоятельные и помог. члены семьи; 21. самостоятельные и помог. члены семьи вместе; 22. активное население всего; 23. неактивное население; 24. пенсионеры физ. труда; 25. пенсионеры умственного труда; 26. пенсионеры вместе; 27. прочее неактивное население; 28. неактивное население всего; 29. общий итог.

Translation of the text of the table on the following page.
 Перевод текста таблицы см. на следующей странице.

CSALÁDOK

1963. január 1-én az ország 10 071 700 fő népességéből 9 170 100 személy élt 2 826 750 családban²⁰; ezenkívül 86 700 személy tartozott részcsaládokhoz²¹ és 443 850 volt egyedülálló²². A népesség 3,7%-ára — túlnyomórészt intézeti háztartásokban élőkre — a család-feldolgozás nem terjedt ki; számuk 12%-kal kevesebb, mint három évvel korábban.

A családokon és családtörödékeken belül a családok száma 1949-hez viszonyítva 19%-kal, 1960 óta 2,5%-kal, aránya pedig az 1949. évi 84%-ról 85,4%-ra emelkedett.

42. A családok és családtörödékek megoszlása

Распределение семей и неполных семей

Families and Broken Families

Megnevezés	A családok és családtörödékek (1)					
	száma (2)			százalékos megoszlása (3)		
	1949	1960	1963	1949	1960	1963
1. Családok	2 385 112	2 756 591	2 826 750	84,0	84,3	85,4
2. Részcsaládok	45 103	37 792	39 300	1,6	1,1	1,2
3. Egyedülállók	409 624	476 077	443 850	14,4	14,6	13,4
4. Családok és családtörödékek összesen	2 839 839	3 270 460	3 309 900	100,0	100,0	100,0

Горизонтальная графа: (1) Семьи и неполные семьи; (2) число; (3) процент.

Вертикальная графа: 1. Семьи; 2. частичные семьи; 3. одиночки; 4. семьи и неполные семьи всего.

Heading: (1) Families and broken families; (2) number; (3) per cent.

Lateral text: 1. Families; 2. part families; 3. single persons; 4. total families and broken families.

1963. január 1-én a családokban és családtörödékekben élők közel 95%-a élt a családokban. A családok száma 2,5%-kal volt több, mint 1960-ban, ugyanakkor az egyedülállók száma közel 7%-kal csökkent.

A családokban élők száma valamivel kisebb mértékben emelkedett, mint a családoké, ennek következtében az átlagos családnagyság — a 100

²⁰ A család a házastársi, továbbá vérségi felmenő, lemenő és oldalági rokonsági, valamint örökbefogadási kapcsolatban álló és ténylegesen együttlakó személyek közül az ún. „családmag” tagjainak és a családmaghoz tartozó, de külön családmagot nem alkotó rokonoknak a közössége. („Családmag” a házaspár gyermek nélkül vagy gyermekkel és az egy szülő gyermekkel.)

²¹ Részcsalád: együttélő rokonszemélyek, akik között nincs házastársi (lettársi), vagy vérszerinti (örökbefogadási) felmenő-lemenő kapcsolat (pl. együttélő testvérek, sógorsági kapcsolatban levők).

²² A teljesen különélő egyedülállókon kívül ide tartoznak az együttlakó „egyedülállók” is (pl. két barát); továbbá a családdal együttélő „idegen” személyek.

Heading: (1) Socio-economic groups; (2) population figures; (3) percentage distribution of the population.

Lateral text: 1. Employed persons; 2. manual workers; 3. agricultural labourers; 4. agric. day-workers; 5. non-agric. skilled and semi-skilled workers; 6. other non-agric. manual workers; 7. total manual workers; 8. non-manual workers; 9. total employed persons; 10. members of producers' co-operatives; 11. members of agric. prod. co-ops; 12. family helpers of members of agric. co-ops. working at the common property; 13. family helpers of members of agric. co-ops. working at the household plots; 14. non-agric. manual workers; 15. together; 16. non-manual workers; 17. total members of prod. co-ops.; 18. independents and family helpers; 19. agric. independents and family helpers; 20. other independents and family helpers; 21. total independents and family helpers; 22. total economically active population; 23. economically inactive population; 24. manual pensioners; 25. non-manual pensioners; 26. total pensioners; 27. other inactive population; 28. total inactive population; 29. altogether.

családra jutó családtagok száma — csekély mértékben (326-ról 324-re) csökkent; a családtöredékeket is figyelembe véve árnyalatnyi emelkedés mutatkozik (292-ről 293-ra).

A családok 87%-a házaspár és 13%-a egy szülő gyermekkel. Ez az arány csaknem azonos az 1960. évvel. 1949-hez viszonyítva a házaspárok aránya kismértékben csökkent, az „egy szülő gyermekkel” típusú családoké némileg emelkedett. A házaspárból álló családok száma valamivel nagyobb mértékben emelkedett, mint az egy szülőből és gyermekből álló családoké. A családok 14%-ában él a családdal együtt rokon is; számuk közel 10%-kal magasabb, mint 1960-ban²³.

43. A családok összetétele, a 100 családra jutó családtagok száma

Состав семей, число членов семей на 100 семей
Family Composition, Family Members per 100 Families

Családösszetétel (1)	A családok százalékos megoszlása (2)			100 családra jutó családtag (3)		
	1949	1960	1963	1949	1960	1963
1. Házaspár gyermek nélkül	26,8	30,8	30,5	217	211	212
2. Házaspár gyermekkel	60,3	55,8	56,3	431	402	398
3. Együtt	87,1	86,6	86,8	365	334	333
4. Egy szülő gyermekkel	12,9	13,4	13,2	304	271	270
5. Családok összesen	100,0	100,0	100,0	357	326	324
6. Ebből:						
7. Rokon nélkül	84,5	87,2	86,3	339	311	309
8. Rokonnal	15,5	12,8	13,7	457	424	422

Горизонтальная графа: (1) Состав семей; (2) процентное распределение семей; (3) члены семей на 100 семей.

Вертикальная графа: 1. Бездетные супруги; 2. супруги имеющие детей; 3. вместе; 4. один из родителей с ребенком; 5. семьи всего; 6. в том числе; 7. семьи живущие без родственников, 8. с родственниками.

Heading: (1) Family composition; (2) percentage distribution of the families; (3) family members per 100 families.

Lateral text: 1. Married childless couples; 2. married couples with one or more children; 3. together; 4. one parent with one or more children; 5. total families; 6. of which; 7. families living without; 8. with relatives.

A 100 családra jutó családtagok száma a gyermeces házaspároknál 398, az egy szülő és gyermekből álló családoknál 270; 33-mal, ill. 34-gyel kevesebb, mint 1949-ben. A rokonnal élő családoknál ez az arány 422, a rokon nélkülieknél 309.

1963-ban a családokban 21 000-rel (0,6%-kal) több gyermek élt, mint 1960-ban, ennek ellenére a gyermek nélkül élő családok száma tovább emelkedett; arányuk csekély mértékben ugyan (0,3%-kal), de némileg csökkent. A családok 30,5%-a gyermek nélkül él. Az egy-gyermekes családok száma közel 6%-kal, a két-gyermekeseké 3%-kal nőtt, az ennél nagyobb gyermekszámúaké 4,2%-kal csökkent. Háromnál több gyermek 100 család közül nem egészen ötben van. 1949 óta teljesen megváltozott a családok gyermekszám szerinti összetétele: emelkedett a gyermektelen és egy-gyermekes családok aránya, jelentősen csökkent a három és több-gyermekeseké. Ez a tendencia feltehetően folytatódni fog, mert főleg az öregedés következtében egyre nagyobb lesz a gyermek nélkül élő idős házaspárok aránya.

²³ Az emelkedést feltehetően csaknem teljes egészében a felvételi módszer különbözősége okozta.

44. A családok megoszlása gyermekszám szerint

Распределение семей по числу детей
Families by the Number of Children

Gyermekszám ^a (1)	A családok százalékos megoszlása (2)		
	1949	1960	1963
1. Nincs gyermek	26,8	30,8	30,5
2. 1 gyermek	31,7	34,7	35,7
2 gyermek	21,8	21,6	21,7
3 gyermek	10,2	7,7	7,5
4 gyermek	4,8	2,9	2,6
5 gyermek	2,4	1,3	1,1
6 és több gyermek	2,3	1,0	0,9
3. Összesen	100,0	100,0	100,0

^a A családok gyermekszáma fogalmilag teljesen eltér a termékenységi vizsgálat gyermekszámától. Az utóbbi az összesen született gyermekek számát mutatja, az előbbi pedig a nem házas, vagy házastársa nélkül szüleivel élő valamennyi gyermeket, tekintet nélkül a korára. A gyermekek száma tartalmazza az örökbefogadott gyermekeket, vagy a nagyszülővel élő unokákat is.

Горизонтальная графа: (1) Численность детей; (2) процентное распределение семей.
Вертикальная графа: 1. Детей нет; 2. детей; 3. всего.

Heading: (1) Number of children; (2) percentage distribution of the families.

Lateral text: 1. No children; 2. ... children; 3. total.

A családokban élő gyermekek számának csekély emelkedése mellett a 15 évesnél fiatalabb gyermekek száma több mint 2%-kal csökkent. 1960-ban a családokban élő gyermekek 71%-a, 1963-ban 69%-a volt 15 évesnél fiatalabb korú.

1963-ban az összes családok felében, a gyermekes családok 27%-ában nem volt 15 éven aluli gyermek. Egy 15 éven aluli gyermek élt a gyermekes családok 39%-ában, kettő már csak 23%-ában, három pedig csupán 7%-ában. Háromnál több ilyen korú gyermek már csak minden huszonhetedik családban volt.

45. A családok megoszlása a 15 évesnél fiatalabb gyermekek száma szerint

Распределение семей по числу детей младше 15 лет
Families by the Number of Children Under 15 Years of Age

15 évesnél fiatalabb gyermekek száma (1)	A gyermekes családok százalékos megoszlása (2)		
	1949 ^a	1960	1963
1. Nincs 15 évesnél fiatalabb gyermek	32,5	25,5	27,4
2. 1 tizenöt évesnél fiatalabb gyermek van .	35,3	38,6	38,7
2 tizenöt évesnél fiatalabb gyermek van .	19,5	23,7	23,1
3 tizenöt évesnél fiatalabb gyermek van .	} 12,0	7,7	7,1
4 tizenöt évesnél fiatalabb gyermek van .		2,7	2,2
5 tizenöt évesnél fiatalabb gyermek van .		1,1	0,9
6 és több 15 évesnél fiatalabb gyermek van		0,7	0,6
3. Összesen	100,0	100,0	100,0

^a 1949-ben csak 14 évesnél fiatalabb gyermekek.

Горизонтальная графа: (1) Число детей младше 15 лет; (2) процентное распределение семей имеющих детей.

Вертикальная графа: 1. Детей младше 15 лет нет; 2. есть детей младше 15 лет; 3. всего.

Heading: (1) Number of children under 15 years; (2) percentage distribution of families having children.

Lateral text: 1. No children under 15 years; 2. there are ... children under 15 years; 3. total.

A családok gyermekszám szerinti összetételének megváltozása következtében 2,4%-kal csökkent a családok átlagos gyermekszáma is. 100 családra 1960-ban 126, 1963-ban 123 gyermek jutott; csak a gyermekes családokra számítva 182, ill. 177. A 15 évesnél fiatalabb gyermekek családonkénti átlagos száma valamivel nagyobb mértékben — az összes családokra számítva — 4,4%-kal csökkent; 100 családra 1960-ban 90, 1963-ban 86 tizenöt évesnél fiatalabb gyermek jutott. Ugyanez az arány a gyermekes családokban 130, ill. 123.

A családoknak a családtagok száma szerinti összetételében változás alig történt, a kéttagú családok és a négynél többtagú családok aránya némileg csökkent, ahárom és a négytagú családok aránya pedig hasonló arányban emelkedett. Az összes családok valamivel több mint egyharmada két tagból áll, valamivel kisebb a háromtagú családok aránya, négy családtag az összes családok egyötödében, öt családtag az összes családok kevesebb mint egytizedében található, hat vagy annál több családtag csupán minden 19-ik családban él.

46. A családok nagysága

Величина семей
Size of Families

Családnagyság (1)	A családok százalékos megoszlása (2)		
	1949	1960	1963
1. 2 családtag	28,4	34,9	34,4
3 családtag	28,3	29,5	30,4
4 családtag	21,1	20,6	20,8
5 családtag	11,5	9,2	9,1
6 családtag	5,5	3,4	3,1
2. 7 és több családtag	5,2	2,4	2,2
3. Összesen	100,0	100,0	100,0

Горизонтальная графа: (1) Величина семей; (2) Процентное распределение семей.
Вертикальная графа: (1) ... членов семей; (2) ... и больше членов семей; 3. итого.

Heading: (1) Size of family; (2) percentage distribution of families.

Later text: (1) ... members of family; 2. 7 and more members of family. 3. total

A családokban 1963-ban 7%-kal több volt a kereső, mint 1960-ban. Az összes családtagok közel 53%-a volt aktív vagy inaktív kereső. Az egykeresős családok aránya tovább csökkent: 46%-ról 43%-ra. Az 1960. évi 51%-kal szemben 1963-ban a családok 56%-ában volt két vagy több kereső, legjelentősebben (21%-kal) a háromkeresős családok száma nőtt. Számottevéen — 28%-kal — csökkent a kereső nélküli családok száma; arányuk az 1960. évi 2,3%-kal szemben csak 1,6%. (A kereső nélküli családoknál figyelembe kell venni, hogy számuk tartalmazza azokat a családokat is, amelyekben a családfelet, mint huzamosan távollevőt nem a család lakóhelyén, hanem más városban vagy községben levő munkahelyén írták össze és a családban más kereső nincs.)

A keresők családonkénti átlagos száma a vizsgált időszakban 5%-kal emelkedett; 100 családra 1963-ban 171 kereső jutott, 8-cal több, mint 1960-ban; a 100 kereső családtagra jutó eltartottak száma pedig 100-ról 90-re csökkent.

47. A családok a keresők száma szerint
 Семьи по численности самодельных
 Families by the Number of Earners

Keresők száma (1)	A családok (2)					
	száma (3)			százalékos megoszlása (4)		
	1949	1960	1963	1949	1960	1963
1. Nincs kereső ...	8 869	62 817	45 300	0,4	2,3	1,6
2. 1 kereső	1 469 692	1 276 487	1 205 650	61,6	46,3	42,6
2 kereső	638 248	1 100 989	1 195 200	26,8	40,0	42,3
3 kereső	199 753	257 448	310 850	8,4	9,3	11,0
4 és több kereső	68 550	58 850	69 750	2,8	2,1	2,5
3. Összesen .	2 385 112	2 756 591	2 826 750	100,0	100,0	100,0

Горизонтальная графа: (1) Численность самодельных; (2) семьи; (3) число; (4) процент.
Вертикальная графа: 1. Самодельных нет; 2. имеется ... самодельных; 3. всего.

Heading: (1) Number of earners; (2) families; (3) number; (4) per cent.

Lateral text: 1. No earners; 2. there are ... earners; 3. total.

Az átlagos családnagyságban az egyes társadalmi-gazdasági²⁴ csoportoknál sem történt figyelemreméltó változás. Az alkalmazásban állók, a nem mezőgazdasági termelészövetkezeti tag fizikai dolgozók és a nyugdíjas szellemi foglalkozásúak családjainak az átlagos nagysága nőtt, de a növekedés mértéke egyik csoportban sem érte el az 1%-ot. Valamennyi többi rétegnél csökkenés mutatkozik, legnagyobb mértékben — 5%-kal — a mezőgazdasági önállók családjában. Legnagyobb — mint 1960-ban is — az alkalmazásban álló mezőgazdasági fizikai dolgozók családjainak az átlagos nagysága. Ebben a csoportban 100 családra 378 családtag jut. A családok átlagos gyermekszáma csak a nem mezőgazdasági termelészövetkezeti tag fizikai dolgozók családjában emelkedett: mindössze 2,5%-kal, az alkalmazásban álló mezőgazdasági fizikai dolgozók és az alkalmazásban álló szellemi dolgozók családjában a gyermekek átlagos száma nem változott, valamennyi többi csoportban csökkent. Számottevőbb csökkenés azonban csak a mezőgazdasági önállók családjában volt (12%).

A családok keresőinek átlagos száma a mezőgazdasági önállók családjainak kivételével valamennyi társadalmi rétegnél emelkedett. Azokban a családokban, amelyekben a családfő mezőgazdasági termelészövetkezeti tag, 16%-kal kerestek többen, mint három évvel korábban; 100 családra az 1960. évi 152 keresővel szemben 177 kereső jutott. A mezőgazdasági önállók családjában az említett csökkenés elérte a 17%-ot; míg 1960-ban 100 családra a legtöbb kereső ebben a csoportban jutott (190), 1963-ban az alkalmazásban álló szellemieknél (185).

A kereső-eltartott arány, a mezőgazdasági önállók családjainak kivételével, valamennyi rétegnél jelentősen javult. Legsámottevőbb volt az eltartottak arányának csökkenése — több mint 25%-os — a mezőgazdasági termelészövetkezeti tag fizikai dolgozók családjainál: 100 keresőre 1960-ban

²⁴ A családok adatait társadalmi-gazdasági csoportosításban feltüntető táblákon a családok besorolása a családfő társadalmi-gazdasági csoportja — ha a családfő eltartott, az eltartó társadalmi-gazdasági csoportja — szerint történt. Nincs tehát figyelembe véve a család többi keresőinek társadalmi-gazdasági hovatartozása.

48. A családok fontosabb mutatói társadalmi-gazdasági csoportonként
 Важнейшие показатели семей по социально-экономическим группам
 Main Indices of Families by Socio-Economic Groups

A családfő társadalmi-gazdasági csoportja (1)	100 családra jutó családtag (2)		100 családra jutó gyermek (3)		100 családra jutó kereső (4)		100 kereső családtagra jutó eltartott családtag (5)	
	1960	1963	1960	1963	1960	1963	1960	1963
1. Alkalmazásban álló								
2. Mezőgazdasági fizikai dolgozó ^a	373	378	175	175	141	151	164	151
3. Nem mezőgazdasági fizikai dolgozó ^a	342	343	141	140	157	169	118	103
4. Szellemi dolgozó	330	330	123	123	171	185	93	79
5. Együtt	341	344	139	140	159	171	115	101
6. Termelőszövetkezeli tag								
7. Fizikai dolgozó								
8. Mezőgazdasági term. szövetkezetben	326	324	125	123	152	177	114	84
9. Nem mezőgazdasági termelő szövetkezetben .	325	326	121	124	167	179	95	82
4. Szellemi dolgozó	358	355	145	141	154	176	132	102
5. Együtt	327	326	125	123	155	177	112	84
10. Önálló és segítő családtag								
11. Mezőgazdasági	308	293	112	99	190	157	62	86
12. Egyéb	317	308	113	103	151	156	110	98
5. Együtt	310	301	112	101	184	156	68	93
13. Nyugdíjas								
2. Mezőgazdasági fizikai dolgozó		236		55		156		51
3. Nem mezőgazdasági fizikai dolgozó	251		63		159		58	
4. Szellemi dolgozó	246	250	57	60	168	164	47	53
5. Együtt	250	246	61	58	161	163	55	51
14. Családok összesen	326	324	126	123	163	171	100	90

^a A társadalmi-gazdasági csoportosítás 1960-ban a családfő egyéni foglalkozása, 1963-ban pedig a foglalkozási ága alapján történt.

Горизонтальная графа: (1) Социально-экономическая группа главы семьи; (2) члены семей на 100 семей; (3) дети на 100 семей; (4) самодельные на 100 семей; (5) иждивенцы на 100 самодельных членов семей.

Вертикальная графа: 1. Занятые лица; 2. сельскохозяйственные работники физического труда; 3. не сельск. работники физ. труда; 4. работники умственного труда; 5. вместе; 6. члены производственных кооперативов; 7. работники физ. труда; 8. в сельск. произв. кооперативах; 9. не в сельск. произв. кооперативах; 10. самостоятельные и помогающие члены семьи; 11. сельскохозяйственные; 12. прочие; 13. пенсионеры; 14. семьи всего.

Heading: (1) Socio-economic group of the head of the family; (2) family members per 100 families; (3) children per 100 families; (4) earners per 100 families; (5) dependants per 100 gainfully occupied family members.

Lateral text: 1. Employed persons; 2. agricultural manual workers; 3. non-agricultural manual workers; 4. non-manual workers; 5. together; 6. members of producers' co-operatives; 7. manual workers; 8. in agricultural prod. co-ops.; 9. not in agric. prod. co-ops.; 10. independents and family helpers; 11. agricultural; 12. other; 13. pensioners; 14. total families.

114, 1963-ban csak 84 családtag eltartása hárult. A legkevesebb eltartott (79) — a nyugdíjasok családjaitól eltekintve — az alkalmazásban álló szellemi dolgozók családjaira jutott.

Az előbbiekben ismertettük a mikrocenzus összefoglaló eredményeit, a népesség számában, nem, kor, családi állapot, iskolai végzettség, foglalkozás szerinti összetételében, a családok szerkezetében 1960, ill. 1930 óta bekövetkezett változásokat. A részletes adatokat a Központi Statisztikai Hivatalnak a mikrocenzus adataira vonatkozó kiadványai tartalmazzák.

ДВИЖЕНИЕ СТРУКТУРЫ НАСЕЛЕНИЯ СОГЛАСНО ДАННЫМ МИКРОЦЕНЗА ПО СОСТОЯНИЮ НА 1 ЯНВАРЯ 1963 ГОДА

Резюме

Авторы настоящего очерка, на основании данных микроценза (выборочной переписи населения, распространявшейся на 2% населения страны) критический момент которого приходился на 1 января 1963 года, излагают перемены, происшедшие со времени предшествующих переписей населения, — в частности переписи населения по состоянию на 1 января 1960 года.

Первого января 1963 года население страны было на 111 000 человек (1,1%) больше, чем 1 января 1960 года и на 1 387 000 человек (16%) больше, чем в 1930 году. В личной и семейной структуре населения произошли следующие важные изменения.

Дальше продолжалось старение населения: удельный вес лиц старше 60-летнего возраста увеличился с 10% в 1930 году до 14% в 1960 году и 15% в 1963 году; удельный вес пожилых возрос также и в рамках лиц в трудоспособном (15—59 летнем) возрасте, в то же самое время доля молодых возрастных групп трудоспособного населения сократилась в существенной мере, а доля лиц в детском (0—14 летнем) возрасте в меньшей мере.

В период с 1960 по 1963 год число лиц состоящих в браке возросло на 2,4% но их удельных вес остался неизменным; число холостых и незамужних увеличилось только на 1,2%, их удельный вес едва заметно понизился, в некоторой мере сократилось также и число вдовых, а число разведенных возросло с 2,0% до 2,3%.

По сравнению с 1930 годом изменения являются еще более значительными: число холостых и незамужних сократилось на 19%, число проживающих в браке возросло на 38%, число вдовых увеличилось на 23%, а число разведенных утроилось.

На формирование плодовитости замужних женщин понижающее воздействие оказали как смертность пожилых женщин с большим числом детей, так и сокращение плодовитости молодых замужних женщин. В начале 1963 года на 100 замужних женщин приходилось 229 детей, то есть на 3 меньше; чем в 1960 и почти что на 100 меньше, чем в 1930 году.

Благодаря росту числа лиц с более высокой степенью образования повысился культурный уровень населения. Число лиц, окончивших по крайней мере 8 классов начальной школы, 1 января 1963 года было примерно на 20% больше, чем три года тому назад, их удельный вес, относенный к населению 15-летнего возраста и старше достиг 38% по сравнению с 13% в 1930 году и 33% в 1960 году. Число лиц, имеющих аттестат зрелости, возросло за три года на 18%, а число лиц, обладающих университетским дипломом увеличилось на 9%.

В результате завершения социалистической реконструкции сельского хозяйства произошли значительные изменения в численности и удельном весе и, соответственно, распределении по народнохозяйственным отраслям активных самодеятельных.

В результате выхода на пенсию пожилых лиц, которые в 1960 году относились еще к самодеятельным в сельском хозяйстве число активных самодеятельных по сравнению с 1960 годом сократилось на 2%, но было выше на 25% по сравнению с 1930 годом. Число неактивных самодеятельных за три года возросло на 77%, а по сравнению с 1930 годом увеличи-

лось в четыре с половиной раза. Вопреки сокращению за три года числа иждивенцев на 3% в настоящее время на 100 активных самодеятельных приходится 110 неактивных самодеятельных и иждивенцев по сравнению с 104 в 1960 году.

В рамках населения в течение трехлетнего периода численность сельскохозяйственного населения сократилось на 15%, ввиду чего удельный вес сельскохозяйственного населения составляет 30% по сравнению с 52% в 1930 году и 36% в 1960 году. Удельный вес неактивных самодеятельных и лиц на их иждивении составил в 1963 году 11% по сравнению с 7% в 1960 году. Более чем половина прироста этой категории связана с восьмикратным увеличением числа пенсионеров в сельском хозяйстве, но на одну четверть возросла и численность прочих, — несельскохозяйственных, — пенсионеров.

В течение истекших трех лет имел место рост самодеятельных во всех несельскохозяйственных отраслях народного хозяйства. Наибольшим был рост в коммунальном хозяйстве (12%) и бытовом обслуживании (11%). Численность самодеятельных в промышленности увеличилась на 8%. Изменение является значительно большим по сравнению с 1930 годом: число самодеятельных в строительстве и транспорте утроилось, число самодеятельных в бытовом обслуживании увеличилось в два с половиной раза и, наконец, число самодеятельных в промышленности удвоилось. В 1930 году удельный вес самодеятельных в промышленности и строительстве едва превышал одну пятую всех активных самодеятельных. Эта пропорция была характерной еще и в 1949 году, в 1963 году, однако, удельный вес самодеятельных в промышленности и строительстве приблизился к 40% и таким образом, — впервые в 1963 году, — превысил число активных самодеятельных в сельском хозяйстве.

При рассмотрении динамики числа активных самодеятельных между двумя полыми наблюдается значительная разница: на протяжении трехлетнего периода число активных самодеятельных мужчин сократилось на 3,5%, а их удельный вес уменьшился с 66% до 63%. В настоящее время 95,1% мужчин в трудоспособном возрасте состоит из самодеятельных, по сравнению с 96,2% в 1960 году. Это объясняется тем, что число учащихся в общеобразовательных, средних и высших школах в течение того же самого периода увеличилось на 45%.

Число активных самодеятельных женщин в 1930 году не достигло даже миллиона, их число с тех пор возросло на 76%. В 1963 году 53 трудоспособных женщин относилось к числу активных самодеятельных по сравнению с 31% в 1930 году.

Произошло дальнейшее сокращение размера семьи: 100 семей в 1963 году состоит в среднем из 324 человек, по сравнению с 326 в 1960 году и 357 в 1949 году.

В 1963 году в семьях проживало на 21 000 больше детей, чем в 1960 году, однако, вопреки этому удельный вес бездетных семей в некоторой степени сократился (с 30,8% до 30,5%). С 1949 года удельный вес семей, имеющих одного ребенка, значительно возрос, а семей, имеющих трех и более детей сократился.

DEVELOPMENT OF THE POPULATION PATTERN AS INDICATED BY THE DATA OF THE MICROCENSUS

Summary

Based on the data of the microcensus (a representative census covering 2 p.c. of the country's population) held as per 1 January 1963 the paper describes the changes that had set in since earlier censuses, in particular since 1 January 1960, the date of the last census.

Between 1 January 1960 and 1 January 1963 the population of the country increased by 111 000 (1,1 p.c.), since 1930 by 1 387 000 persons (16 p.c.). The following were the major changes in the personal and family composition of the population:

The ageing of the population continued: the ratio of those over 60 years increased from 10 p.c. to 14 p.c. between 1930 and 1960, to 15 p.c. by 1963; the number and the ratio of the older has risen also among those in the working age, with the ratio of the younger people in the working age strongly decreasing and that of persons in the children's age slightly declining.

Between 1960 and 1963 the number of the married rose by 2,4 p.c., their ratio remained constant, the number of the single went up by only 1,2 p.c., their ratio fell back by a shade; also the ratio of the widowed shows an insignificant setback, that of the divorced however grew from 2,0 p.c. to 2,3 p.c.

Compared to 1930 the changes are even more marked: the number of the single fell by 19 p.c., that of the married went up by 38 p.c., of the widowed by 23 p.c. with the number of the divorced rising threefold.

The decrease of the aged women with many children and the decrease of the fertility of the young married women exercised a reducing effect on married fertility. In early 1963 the number of children per 100 married women was 229, 3 less than in 1960 and almost 100 less than in 1930.

The cultural level of the population improved with the number of persons with higher school qualifications increasing. On 1 January 1963 the number of those having attended at least 8 classes of the public primary school was about 20 p.c. higher than 3 years earlier, and their ratio compared to the 15 year old and older population rose from 13 p.c. in 1930 and from 33 p.c. in 1960 to 38 p.c. The number of those who have taken the secondary school finals went up by 18 p.c. in 3 years and that of the university graduates by 9 p.c.

With the socialist transformation of agriculture accomplished the number of active earners has undergone significant changes both in their ratio and economic branch pattern.

Due to the fact that those who in 1960 were still aged farmers working on their own and still figured among the active earners had become old age pensioners receiving a regular grant from the producers' cooperative, the number of active earners diminished by 2 p.c. compared to 1960 but it is 25 p.c. above the 1930 level. The inactive earners increased by 77 p.c., compared to 1930 the increase was 4,5 fold. Thus while the number of dependants decreased by 3 p.c. in 3 years, at present the number of inactive and dependant persons per 100 active earners amounts to 110 as against 104 in 1960.

Within the population the number of those working in agriculture decreased by 15 p.c. in three years, their ratio was 52 p.c. in 1930, 36 p.c. in 1960 and is not more than 30 p.c. at present. Their increase is due up to more than 50 p.c. to the fact that the number of agricultural pensioner population rose eightfold but the number of the other—not agricultural—pensioner population also increased.

During the last three years the number of the gainfully occupied went up in all branches except in agriculture. The greatest rise is registered in public service (12 p.c.) and in other services (11 p.c.). The number of industrial earners went up by 8 p.c. Since 1930 an even greater change had set in: the number of earners in the building industry and in transports and communication increased threefold, that of earners in public service two and a halffold with the number of industrial earners doubling. In 1930 the joint ratio of workers in industry and in building hardly surpassed one fifth of all the active earners. This ratio prevailed even in 1949, by 1963 however the joint ratio of the earners industry and in building approximated 40 p.c. and thus, for the first time in 1963, in it exceeded the ratio of the active agricultural earners.

Considering the change in the number of active earners we can observe a significant difference: during three years the number of active males decreased by 3,5 p.c., their ratio fell from 66 p.c. to 63 p.c. Of all ablebodied males in working age 95,1 p.c. are earners, as against 96,2 p.c. in 1960 since the number of primary and secondary school pupils and university students in this age has gone up by 45 p.c.

In 1930 the number of active female earners did not even reach 1 million, their number has gone up by 76 p.c. since. In 1963, 53 p.c. of the ablebodied females were active earners against 31 p.c. in 1930.

Also the family size continued to fall: in 1963, 100 families included on average 324 persons as against 326 in 1960 and 357 in 1949.

In 1963 there were 21 000 more children living in the families than in 1960, nevertheless the ratio of childless families somewhat diminished (from 30,8 p.c. to 30,5 p.c.). Since 1949 the ratio of families with one child increased considerably and that of families with 3 or more children decreased.