

TÁJÉPÍTÉS SZ ÉS KERTMŰVÉS Z MESTERSZAK (MA)

MASTER OF LANDSCAPE ARCHITECTURE AND GARDEN ART (MA)

BENKŐ ANNA

CSIGE ANNA

CSÍK NÓRA

GULYÁS VIKTOR SOMA

GYENES FLÓRA

JÁNOSKA RITA ZSÓFIA

KELEMEN EDMOND ISTVÁN

NAGY LILI

SÓGOR GABRIELLA ALEXANDRA

THURNAY JÚLIA ANNA



AZ ÚJSZEGEDI PARTFÜRDŐ FEJLESZTÉSI TERVE

Szerző: Benkő Anna Ágnes

Konzulens: Doma-Tarcsányi Judit

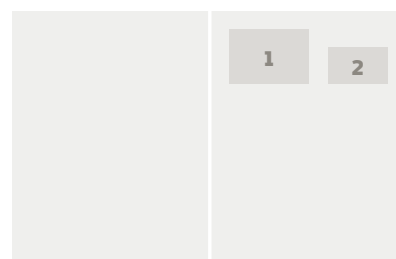
A Partfürdő Szeged városközpontjában található. Az 1912-ben alapított intézmény jelentős potenciálokat rejt magában, mégis évtizedek óta alulkezelt terület. A fürdő és a város kapcsolatában a megközelítés és a versenyképesség kérdése bizonyult meghatározónak. A létesítmény számottevő konfliktusai a belső közlekedési kapcsolatok hiányosságai, a zárványos magánterületek, a három részegység működésbeli ellentmondásai, valamint a mozaikos fejlesztés. Konceptiómban kísérletet tettem a feszültségek feloldására egy újragondolt Partfürdő működésének felvázolásával. A külső és belső kapcsolatok erősítése mellett a területet az adottságaihoz illeszkedő funkciókkal töltöttem meg. A koncepció-séma alapjául a jelenlegi használatot és beépítést leképező intenzitási diagramok szolgáltak. A Partfürdő vonzereje azonban elsősorban a hangulatában rejlik. A ligetes vízpartról feltáruló látványokban, az egyedi karaktert hordozó épületekben, a hetvenes években itt felejtett szabadságérzésben. Ezeknek az értékeknek a kiemelésével a terület sajátos identitása tovább erősödhet, számos látogatót vonzhat. ☉

DEVELOPMENT CONCEPT OF THE PARTFÜRDŐ IN ÚJSZEGED

Author: Benkő Anna Ágnes

Supervisor: Doma-Tarcsányi Judit

The subject of my thesis is the Partfürdő, located in the heart of Szeged. The institution – established in 1912 – has been poorly developed in the last decades, despite its great potentials. Observing the Partfürdő in city-context the accessibility and competitiveness turned out to be its main weaknesses. The considerable problems inside the institution are the lack of connections, introverted private areas, conflicts in the operation of sub-units and hasty developments. In my proposal I suggest to solve the problems by rethinking the operation and structure of the entire Partfürdő. Key actions can be the strengthening of the inner and outer connections, as well as creating functions that fit the area. The current intensity of use and built areas served as a guideline in the planning process. However the greatest charm of the territory is its atmosphere: the views from the riverside grove, the unique character of the buildings, the feeling of freedom left here from the 70's. By emphasizing these values the special identity and the popularity of the Partfürdő can be increased. ☉



1. kép/pict.
A Partfürdő
konceptióterve /
Masterplan of the
Partfürdő

2. kép/pict.
Új fogadótér / New
entrance area

A WESTEND CITY CENTER TETŐKERTJÉNEK KERTÉPÍTÉSZETI MEGÚJÍTÁSI TERVE

Szerző: Csige Anna

Konzulens: Dr. Balogh Péter István,

Dezsényi Péter

A Nyugati Városcsopont, ismertebb nevén a WestEnd City Center idén lett 17 éves. Megépülésekor az ország legnagyobb kereskedelmi-irodaházi és szálloda központja, melynek tetején közel 200.000 m²-en tetőkert található. Diplomatervemben arra kerestem a választ, hogy hogyan lehetne megfelelő tisztelettel fordulva, kertépítészeti fel-felújítani ezt a közelmúltban megépült városközponti tetőkertgyűjtést, oly módon, hogy az minőségi változást eredményezzen, mely növeli a park vonzerejét úgy, hogy közben illeszkedik annak meglévő karakteréhez, kiemeli építészeti értékeit, figyelembe veszi a meglévő értékes növényállományt, ugyanakkor kiszolgálja a jelen kor igényeit. Célom a WestEnd City Center tetőkertjének kertépítészeti revitalizációjával, egy megújuló, vonzó, emberközpontú, városi közpark funkciót teljesebben betöltő tetőkertgyűjtés létrehozása, amely mind a bevásárlóközpont, az irodaházak, a hotel, a vasúti pályaudvar látogatói és a budapestiek örömeire egyaránt szolgál. Tervem fontos elemeiként, új útvonalakat és vizuális kapcsolatokat alakítottam ki, valamint magas minőségben kivitelezett szolgáltatási funkciókat helyeztem el, amivel hiszem, hogy mindkét tetőkerti rész presztízsét növeltem, annak érdekében, hogy a WestEnd tetőkertek megfelelő látogatói célponttá váljanak. Bízom benne, hogy a megújult tetőkertek nem csak esztétikai, de valódi közösségi élményt nyújtanak, továbbá az aktív és passzív szabadidős tevékenységek betöltésére is alkalmassá válnak. ☉

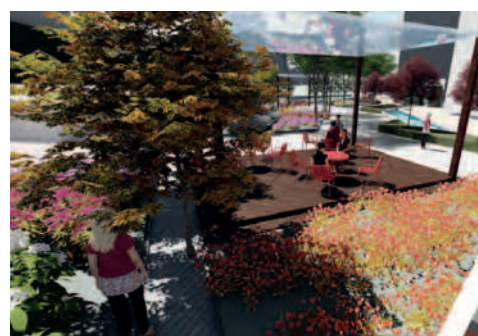
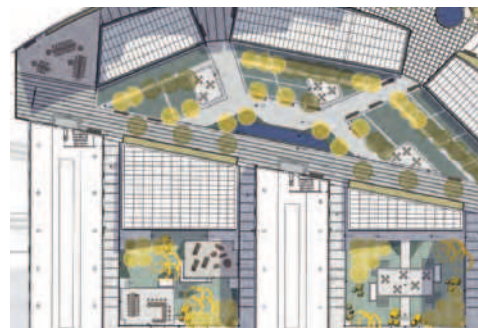
THE REVITALIZATION PLAN FOR THE ROOF GARDENS OF THE WESTEND CITY CENTER

Author: Csige Anna

Supervisor: Dr. Balogh Péter István,

Dezsényi Péter

The WestEnd City Center, was 17 years old this year. When it was built, it was the largest shopping and hotel complex in the country, with a 200,000 m² large roof garden on top of it. In my diploma, I was looking for the answer, how to refresh with adequate respect a roof garden what was built in the recent past. To plan it the best way to reach qualitative change, which increases the attractiveness of the park while it fits into the existing character, highlights its architectural values, but also serves the needs of the present age. My aim with the revitalization plan for the roof gardens of the WestEnd City Center to create a renewable, attractive, anthropocentric, joint roof garden, what fully fills the urban public park function. Delight both the visitors of the shopping mall, the offices, the hotel, the train station and the citizens of Budapest. As important parts of my plan, I created new routes and visual connections. I placed new, high-quality service features which adds prestige to the roof gardens. I am confident, that the renewed roof gardens will not only provide aesthetic but, genuine community experience, and are also eligible for active and passive leisure activities. ☉



1. kép/pict.

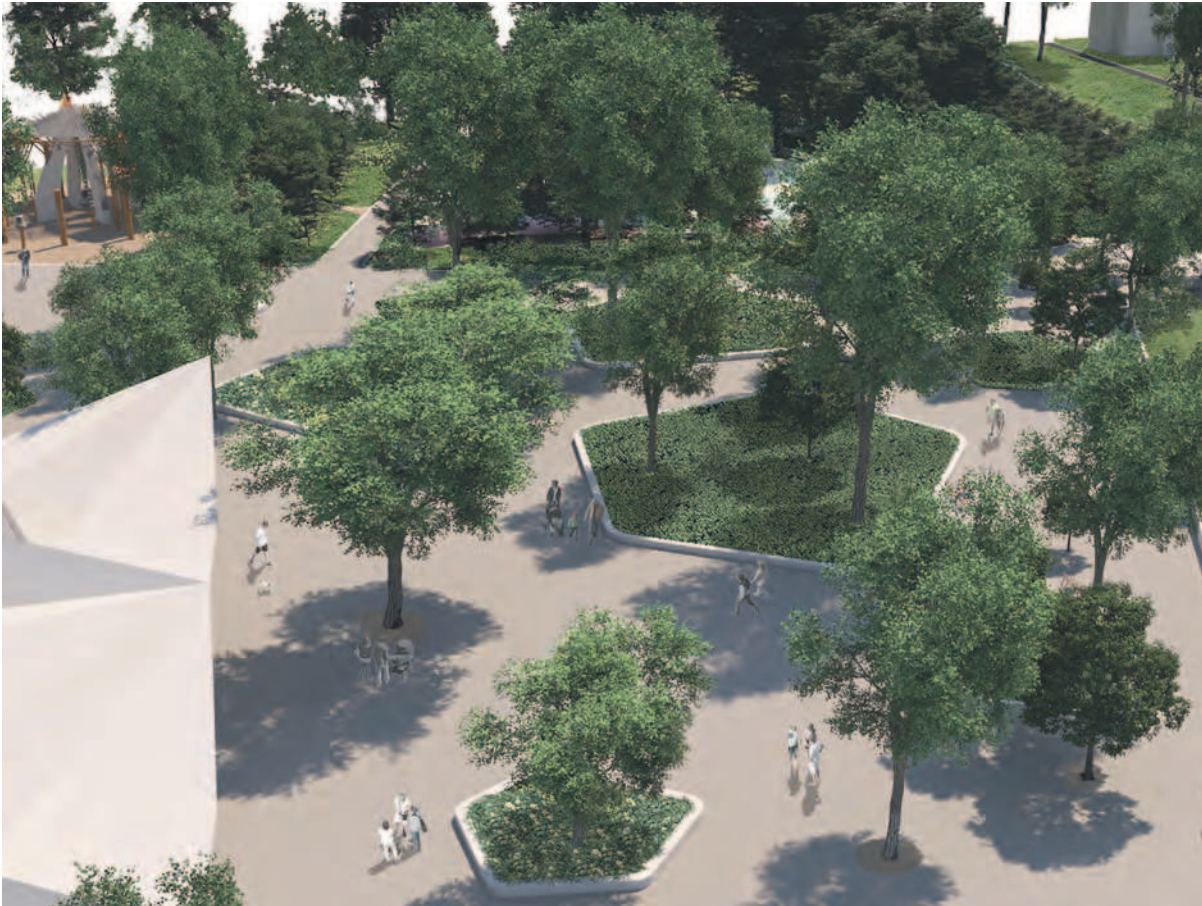
Fejlesztési koncepció részlet / Development concept detail

2. kép/pict.

Látványterv részlet / Visualization detail

3. kép/pic.

Ismeretterjesztő grafika részlet / Educational graphics detail



A HAJDÚSZOBOSZLÓI SZENT ISTVÁN PARK SZABADTÉRÉPÍTÉSZETI TERVE

Szerző: Csík Nóra

Konzulens: Fekete Orsolya

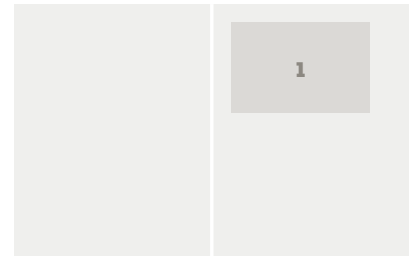
Diplomatervem célja egy magas minőségű park és hozzá kapcsolódó sétány kialakítása, amely a település karakterét meghatározó turizmus és a helyi lakosság igényeit egyaránt kielégítené. A kihasználatlan lehetőségek megőrzésével és az alulhasznosított területek feltárással, valamint a meglévő értékek megőrzésével és hangsúlyozásával szeretnék egy, a közösség számára jól használható zöldfelületet létrehozni, ahol mindenki megtalálja a számára legkedvezőbb helyet. Mindezek mellett fontos feladat a park egységbe foglalása, a funkcionális területek elkülönítésével és a parki súlypontok, tengelyek kijelölésével. A park használati értékét úthálózatának újragondolásával és funkcióinak bővítésével, esztétikai értékét magas minőségű szabadterek kialakításával növeltem. Konceptióm kiemelt jelentőséggel kezelte a területen jelenlévő értékeket megőrzését, kihangsúlyozását. ©

OPEN SPACE DESIGN OF SZENT ISTVÁN PARK IN HAJDÚSZOBOSZLÓ

Author: Csík Nóra

Supervisor: Fekete Orsolya

The aim of my master thesis was to create a high-quality park and the connecting promenade, which satisfies the demands of both tourism and local people. By taking the opportunities, opening up the underutilized areas, and preserving the current values as well. I would like to create a public green space, where everybody can find the best recreation surface. Besides all these important tasks, it was the main aspect to synthesize the park, by separating the functional parts and marking out the park axes and centers at the same time. The park's value of usage was increased by the redesign of the road network and park functions. The aesthetic value was improved by the newly designed high-quality open spaces. The present values of the park were treated with special care in my concept. ©



1. kép/pict.:

Fogadótér
madártávlati
látványterve / Bird
eye view of the
entrance area



A DEBRECENI KÜLSŐVÁSÁRTÉR REVITALIZÁCIÓJA

Szerző: Gulyás Viktor Soma

Konzulens: Dr. M. Szilágyi Kinga

A debreceni Külsóvásártér, a város jelenlegi autóbuszállomása volt diplomatervem témája, melynek szerepe a jövőbeli infrastrukturális fejlesztések miatt változik, funkcióját elveszti. A tervezés alapját képezte az ökológikus design. E vezérelv magában foglalta a fenntartható fejlődés és a városökológia kérdéseit, a kortárs tájépítészet esztétikai elveinek megtartása mellett. Az átfogó program alappillérei között a vonzó városi célpont, játékos, tartózkodásra alkalmas tér, illetve a fenntarthatóság szerepelt. A környezet-érzékeny tájépítészeti tervezés mentén fogalmazódott meg bennem egy saját erőből végzett közvélemény-kutatásban felhasználható kérdőív elvégzése. A tér értékeinek kiemelése mellett elengedhetetlen volt a diverz funkciók beépítése és a városrész helyi identitásának megerősítése. A végső koncepcióterv Debrecen gyors fejlődésére reagál, nyüzsgő, vonzó városi célpontot jelenít meg, tiszteletben tartja a múltat, mégis gondol a jövőre. Az új funkciók, a kortárs tájépítészeti elveket felvállaló eszközrendszer remélhetően mintát adhat az „üresen” maradó tér rehabilitálására.

©

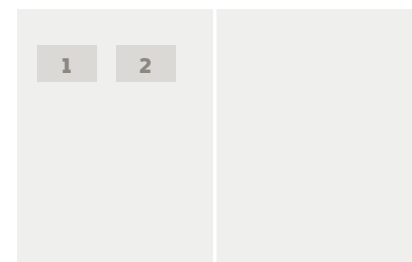
REVITALIZATION OF KÜLSŐVÁSÁR SQUARE OF DEBRECEN

Author: Gulyás Viktor Soma

Supervisor: Dr. M. Szilágyi Kinga

My design area was the Külsóvásár square, the current regional bus terminal of Debrecen. The public transportation function will be moved due to future developments. The main principle of the thesis was ecological design. This means dynamic vegetation planning, stormwater management, and urban ecological questions while contemporary landscape design aesthetics were taken into consideration. Appealing destination, playful and inviting space were the main goals with an emphasis on sustainability. A small, self-assessed questionnaire was formulated in the spirit of environmentally sensitive landscape design. Besides of emphasizing the current values I wanted to improve the ecological values of the city as well as to integrate the various functions and to strengthen the identity of the area. The final concept plan is an attractive urban destination that responds to the rapid development of Debrecen, yet invites you to rest, respects the past, but looks into the future. The new functions and the landscape design toolkit hopefully gives the City a model for rehabilitating the "empty" space.

©



1. kép/pict.:

Bejárati tér /
Entrance area

2. kép/pict.:

Közösségi mikrotér /
Social microspace

SZOBI DUNA-PART TÁJÉPÍTÉSZETI CÉLÚ FEJLESZTÉSE

Szerző: Gyenes Flóra

Konzulens: Varró Dorottya Katalin,
Gergely Antal

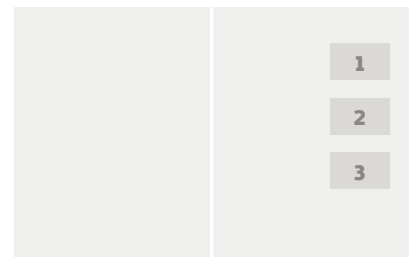
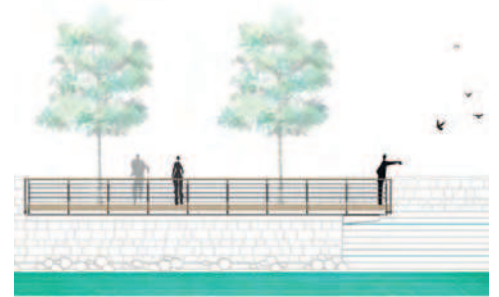
Diplomadolgozatomban a Börzsöny hegy-ség déli lábánál található Szob városával, pontosabban a település Duna-parti szakaszának megújításával foglalkoztam. A Duna-parti szakasz alakulását jelentősen befolyásolták az 1980-as években Gabčíkovo–Nagymaros Vízlépcsőrendszer építéséhez kapcsolódó beruházások. A rendszerváltás idején megghiúsult beruházás sok tájsebet hagyott maga után. Céloom a Duna-part perifériás helyzetének megszüntetése és a város életébe való bekapcsolása volt. Fontosnak tartottam olyan, a kisváros hangulatába beleillő közpark kialakítását, mely kedvezően befolyásolja a település turisztikai vonzerejét, minde mellett a helyi lakosság igényeit is kiszolgálja. A koncepcióalkotásnál szem előtt tartottam, hogy a partszakasz a Dunakanyar természeti egységének része, fontos természeti közkinccs. Koncepciómban fontos szerepet kapnak a partra kifutó városi tengelyek, a folyót szegélyező különböző partfalak és a területen végigfutó Széchenyi sétány. Hangsúlyos pontjai a területnek a városi tengelyeket lezáró, a hiányzó város-folyópart kapcsolatot megteremtő gócpontok. Kiemelt eleme lett a tervnek a Luczenbacher sétányt, mint városi tengelyt lezáró, a folyó irányába nyitó kilátóstég és Kikötőtér. Dolgozatom legfőbb eredménye, hogy a 1,2 km hosszú partszakasz összefüggő, egymáshoz kapcsolódó területegységek szerves egészeként jelenik meg. A tervezett funkcionális bővítések, az épített és természetközeli részek, valamint az egységes arculat növeli a part használati és esztétikai értékét. ©

LANDSCAPE ARCHITECTURAL DEVELOPMENT OF SZOB'S DANUBE BANK

Author: Gyenes Flóra

Supervisor: Varró Dorottya Katalin,
Gergely Antal

In my thesis, I focused on the reconstruction of the Danube riverbank area in Szob, a small town located on the southern side of the Börzsöny foothills. Development of the studied area was influenced by the investments involved with the Gabčíkovo–Nagymaros Barrage System construction in the 80's. The project, that failed at the period of regime change (1990), scarred the landscape badly. My purpose was to bring an end to the Danube bank's peripheral situation and to connect the area to the circulation of the town. I considered creating a public park, that fits the mood of the small town area. This could have a positive effect on tourism while serving the needs of locals as well. I based my concept on the fact that this coastline is part of the Danube Bend, which is a vastly important, natural public domain. My concept is based on the interaction of the parallel axes running out to the beach, the several different riverbank types, and the Széchenyi path stretching over the area. The focal points are where these axes running down from the town currently fail to connect it with the coast. The Luczenbacher promenade is one of these axes, which is opened up towards the river with an observation pier, at the newly constructed open space I call 'Kikötőtér' (Port Square). The main result of my thesis is that the 1,2 km long part of the bank can be considered as a singular, unified whole of organically joint areas. The planned functional expansions, the newly built and natural elements, and the integrated image increases the aesthetic and functional value of the river bank. ©



1. kép/pict.:
Kikötőtér
látványképe /
Render of 'Kikötőtér'
(Port Square)

2-3. kép/pict.:
Kilátóstég nézetrajzai
/ View plans of
observation pier

A SOPRONI IKVA-PATAK BELVÁROSI SZAKASZÁNAK KAPCSOLÓDÓ SZABADTEREI ÉS FEJLESZTÉSÜK

Szerző: Jánoska Rita Zsófia

Konzulens: Gergely Antal

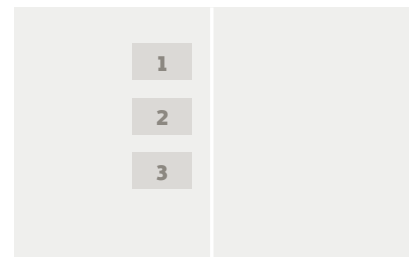
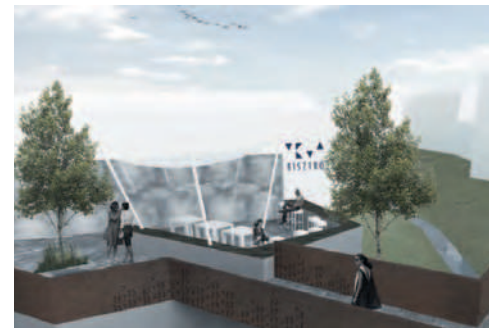
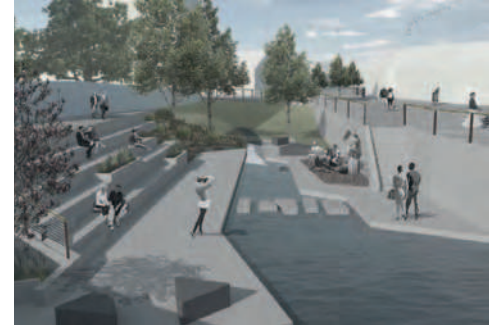
Diplomamunkámban Sopron egyik legelhanyagoltabb, ám legtöbb potenciált tartalmazó városi elemével az Ikva-patak, és a hozzá kapcsolódó belvárosi szabadterekkel foglalkoztam. Arra a kérdésre kerestem a választ, hogy milyen eszközökkel lehetséges egy ennyire alul-reprezentált helyszín, és elhanyagolt érték fejlesztése és újraértelmezése. Célom mindezzel az, hogy a város mindenkori lakóinak és vendégeinek felkerüljön a mentális térképére, mint rekreációs helyszín, közösségi tér. Ennek érdekében fontosnak tartottam a történeti áttekintést, a közösség véleményének megismerését, a patak jelenlegi állapotának részletes vizsgálatát. Ezek áttekintése után választottam ki sokszínű adottságokkal rendelkező tervezési területemet. Az emberi tevékenység által évszázadok óta alakított, történetiséggel átitatott városi szövetben a patak képében zárványként megjelenő természet találkozási pont sok kihívást és lehetőséget tartogatott. A horizontálisan három nagyobb egységre osztható, vertikálisan rétegzett struktúrájú szabadterre koncepciótervet készítettem – majd a legesszenciálisabb híd körüli terre részletesebben is kidolgoztam azt. Funkciókkal töltöttem meg, belakhatóvá tettem, karakterizáltam és a víz értékes jelenlétét hangsúlyoztam annak szellemében, hogy a kialakult koncepció súlypontjai spontán találkozások, közösségi események helyszínei lehessenek. Véleményem szerint az általam bemutatott koncepció alkalmas arra, hogy a belvárosi Ikva-patak kapcsolódó szabadterei be tudják tölteni rekreációs szerepüket és így a patak a hétköznapi élet értékes részévé váljon Sopronban. ©

DEVELOPMENT OF THE IKVA STREAM AND ITS ENVIRONMENT IN DOWNTOWN SOPRON

Author: Jánoska Rita Zsófia

Supervisor: Gergely Antal

The subject of my work is the Ikva stream passing through downtown Sopron. In my opinion, its banks provide a great potential to be used as recreational and community area with its open green spaces in the middle of the city. Although the Ikva stream is a characteristic landmark of the town's landscape, it is currently one of the most neglected areas of the city. The goal is to analyze and demonstrate how it would be possible to take advantage of this hidden opportunity inherent in this area and leverage it to improve the appearance and habitat of the town. Preceding the design process of the landscape I carried out a detailed research of the history, present state and the residents' opinion of the stream. This served as a foundation for the project and aided me during the development process. The natural and urban environment surrounding the stream posed several challenges, yet I believe I could turn these into opportunities. After creating a comprehensive planning of the environment. I went on to focus on working out a detailed concept of the bridge and its direct surrounding that acts as the center of this green space. I equipped it with functional elements, made it habitable, created a consistent character and placed the water body in its focus. My motivation with this landscape plan was to create an environment that acts as a meeting point and invites spontaneous encounters amongst the residents as well as hosting community events. I strongly believe that the concept I am presenting is suitable for reinterpreting the open spaces of Sopron alongside the stream as an invaluable venue for recreation and relaxation, playing an important role in the town's everyday life. ©



1.-2.-3. kép/pict.:

Látványtervek /
Visualisation



A KELENFÖLDI DUNA-PART SZABADTÉRÉPÍTÉSZETI TERVE

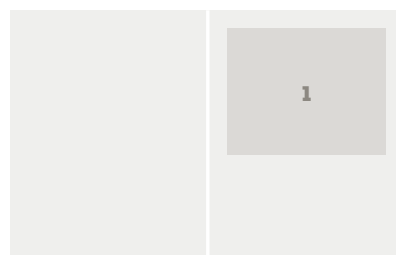
Szerző: Kelemen Edmond István
Konzulens: Almási Balázs, Phd, Dla

Kelenföldön, a Budafoki út és a Duna közötti egykori iparterületek jellemzően lakó- és szolgáltató funkciót betöltő területekké alakulnak. A dinamikusan fejlődő, új híddal is bővülő terület zöldfelületei is bővítésre szorulnak. A Hengermalom út Keserű-ér közötti partmenti sávba a meglévő növényzet megőrzésével, a potenciális társulások helyreállításával egy természetközeli parkot hoztam létre. A meglévő épített elemeket megőriztem, mértéktartással átalakítottam és csak szükségszerű, új épített elemeket helyeztem el. Az árvízvédelmi szempontok figyelembevételével törekedtem a város és a folyó kapcsolatát létrehozni, ugyanakkor a városszerkezeti szempontból fontos kapcsolatokat is megteremtettem. ©

OPEN SPACE DESIGN OF DANUBE RIVERBANK AT KELENFÖLD

Author: Kelemen Edmond István
Supervisor: Almási Balázs, Phd, Dla

The industrial areas of Kelenföld between the Budafoki way and the Danube are changing into residential and service areas. The territory is fast evolving, even a new bridge will be constructed so the green spaces also need to be developed. While preserving the existing vegetation, the potential plant communities would be restored creating a natural park on the riverbank between Hengermalom street and Keserű creek. I kept the existing built elements, transformed them frugally and placed only the necessary new elements. Considering the standpoints of flood control, I created the connection with the river but also established important structural connections. ©



1. kép/pict.:
„Rakodó” területének
látványterve /
Visualization of
„loading area”



ÚJPESTI LAKÓTELEP - GÁBOR IGNÁC PARK SZABADTÉRÉPÍTÉSZETI TERVE

Szerző: Nagy Lili

Konzulens: Dr. Sárospataki Máté

Újpest-központ közvetlen szomszédságában elhelyezkedő lakótelep keretes szerkezetű tömbjének rendezéséről szól a munkám. A terület fontos városi egységet képez, mely zárt rendszerként is értelmezhető, jó lehetőségekkel teli szabadtér. A lakótelepi tömbbelsőn belüli egységek összehangolása, revitalizációja a következő célrendszerben valósult meg:

- A parkolás rendezése és az autós felületek minimalizálása a tömbön belül.
- A zöldfelületi rendszer fejlesztése.
- A gyalogos felületek bővítése a jelenlegi funkciók rendezésével, új funkciók kialakításával.
- A helyi identitás erősítése és egységes arculat kialakítása, a lila dagimadárka fogalom megteremtése.

A tervezési program váza a funkcionális tengelyek, és a lila kacskaringós sétaút kontrasztos összjátéka. Olyan szabadtér megtervezése volt szükséges, amely ki tudja szolgálni a magas lakósűrűséget és elbírja a használati diverzitást, emellett a területen található intézményi funkciókat is segíti.

OPEN SPACE DESIGN OF GÁBOR IGNÁC PARK - HOUSING ESTATE OF ÚJPEST

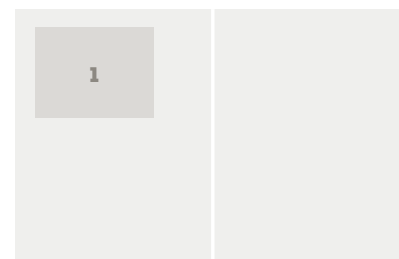
Author: Nagy Lili

Supervisor: Dr. Sárospataki Máté

My thesis is about the open space design of a mass housing estate located in the close neighborhood of Újpest-központ. The enclosed space between the panel houses is an important urban unit, it can be interpreted as a closed system with good potential. During the concept design my main goals were the following:

- Solving the parking issues and minimizing car presence inside the block.
- Developing the green space system.
- Expanding pedestrian surfaces and organizing functions.
- Strengthening local identity and make a uniform image, creating the purple fat-birdy image.

The guiding principle of the design program is the contrasting collision of the functional axes and the purple walkway - with the mentioned goals. It was necessary to design an open space that could serve the high residential density and the usage diversity, while also providing service functions to the institutions in the area.



1. kép/pict.:

Látványterv – az élőlő növénykiültetés díszítő értékének évszakos változása – hosszmetset a lakótelepi tömbről /

Visualization
– seasonal changing of the decorative value of the perennial planting
– section of the panel housing block



RUDABÁNYA BÁNYAIIPARI ÖRÖKSÉGRE ÉPÜLŐ TEMATIKUS FEJLESZTÉSE

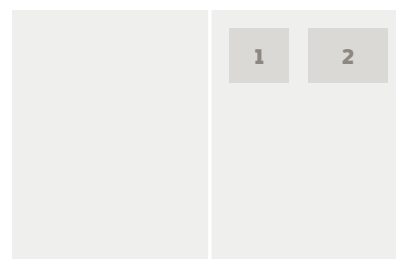
Szerző: Sógor Gabriella Alexandra
Konzulens: Gergely Antal

Létezik egy lélegzetelállító táj és település szövet Északkelet Magyarországon, mely értékeinek és napról napra tetten érhető változásának titka az elmúlásban rejlik. Rudabánya számára a bányászat alapvető fontosságú. A bánya, működése alatt mindig pozitív hozzáadékkal járt a lakosok számára, bezárása óta azonban, a napról napra megfigyelhető céltalan elmúlás érhető tetten az építményeken és tájformákon. A diplomaterv táji és települési kutatásai választ keresnek az ipari múlt térbeliségének jelenkori hatásaira, valamint ezek tájépítészeti módszerekkel történő kezelési lehetőségeire. A tervezési folyamat a lokális, térbeliséghez kötődő pozitív identitáskép modernkori helyreállítására fókuszál. A koncepció alappillére a bányaterület tájkaraktereinek ismeretén alapuló újraértelmezése, funkcionális megújítása, a korábbi korok hasznosságának kontinuitását megőrizve. A diplomaterv az elméleti síkon nyíló kérdéseket és a tájkarakter kutatás eredményeit a Rendező-pályaudvar objektumainak koncepciójáig vezetve válaszolja meg, fizikailag és mentálisan összekötve a települést, az embereket és az egykori bányát. ©

INDUSTRIAL MINING HERITAGE BASED DEVELOPMENT OF RUDABÁNYA

Author: Sógor Gabriella Alexandra
Supervisor: Gergely Antal

The secret of the breathtaking landscape- and settlement structure in Northeast Hungary lies in the water of forgetfulness. Mining is fundamental for Rudabánya. The working mine always brought values to the town and it's inhabitants, whereas, after the abandonment, only the meaningless fate can be traced on the buildings and the landscape. Through analysis, the master thesis researches the sociological effects of the historical mining industry, while explores the opportunities of the landscape architecture based interventions. The scope of the design process is focused on the contemporary restoration of the positive identity, based on the spatiality. The essential of the concept is the heritage based reinterpretation and functional renewal of the mine, preserving the continuity of the past and the conduciveness. The master thesis gives it's pronounced answers in object level concepts, to the topics opened in the theoretical and regional scale. As the Shunting-yard design physically and mentally connects the town, the people and the mining landscape. ©

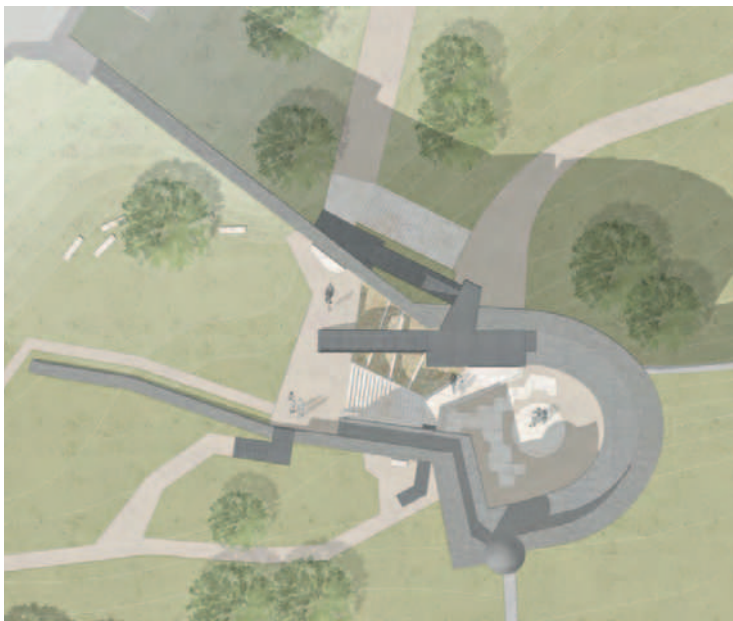


1. kép/pict.:

A Műszakvezető tornyának látványterve / Visualization of the Foremans tower

2. kép/pict.:

A Rendező-pályaudvar teljes látványterve / Visualization of the whole Shunting yard



ESZTERGOMI VÁRHEGY, A NYUGATI OLDAL FEJLESZTÉSI LEHETŐSÉGEI

Szerző: Júlia Anna

Konzulens: Gergely Antal

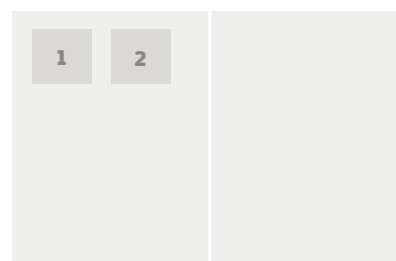
Dolgozatom célja az Esztergomi Várhegy nyugati oldalának fejlesztése, szabadtérépítészeti eszközökkel való feltárása. A tervezés során a feltárt konfliktusok feloldására koncentráltam, melyekre különböző léptékben dolgoztam ki megoldási lehetőségeket. A városszerkezeti problémákra reflektáló tervlap mellett elkészült a nyugati oldal programterve, mely elsődlegesen a bejárati pontok feltárását és a terület bejárhatóságát célozza meg. A marginális fejlesztéseken túl sor kerül az útvonalhálózat fejlesztésére és a régészeti területek bemutatására. A nyugati oldal fejlesztési lehetőségeit pontszerű beavatkozásokban látom. Ezek a terület jellegén alapvetően nem változtatnak, viszont olyan funkcionális és minőségi bővítést jelentenek, mely a nyugati oldalt bekapcsolhatja a települési szövetbe. Az egyes részterületek terve, vagyis az Alsó bástya és a Budai kapu rondella tervezett bejárati pontként kiemelten fontos szerepet játszanak. A tervezés során a funkcionalitáson túl a középkori jelentőségű várhegygel való esztétikai kapcsolatteremtésre törekedtem. Eszközrendszerem a helyspecifikus anyag és növényhasználat mellett finom formai megoldásokkal egészül ki. ©

CASTLE HILL OF ESZTERGOM, POSSIBILITIES OF THE WESTERN SIDE

Author: Thurnay Júlia Anna

Supervisor: Gergely Antal

My thesis aims to develop the western side of Esztergom Castle Hill with tools of landscape architecture. During the design process I worked out solutions in different scales focusing on solving the major conflicts. The design aims to give potential answers in different scales such as settlement proposal, development concept of the western side and detailed concepts of the main access areas. The western side's development concept primarily aims to open up access. It also reflects on improving the pedestrian system of the area and makes the archaeological sites visible. In my opinion the development opportunities of the western side lies in small scale investments. They can bring functional and qualitative changes at the same time without changing the natural aspect of the area. With developing the access points the area can join to the city structure. The access areas -'Alsó bástya' and 'Budai kapu rondella' - play an important role in the design concept. The design process focuses on functional development but also makes aesthetic connection with the medieval castle. I have used local materials as well as a plant palette that considers the local climate, landscape character and uses medieval style castle plants. ©



1. kép/pict.

Nyugati oldal programterv / Western side development concept

2. kép/pict.

Alsó bástya látványterv / 'Alsó bástya' visualization