

TERV  
PLAN



## VALLÁSOK HÁZA MÉSZ-MÉK DIPLOMADÍJ 2018

TERV ÉS SZÖVEG *CONCEPT AND TEXT:*

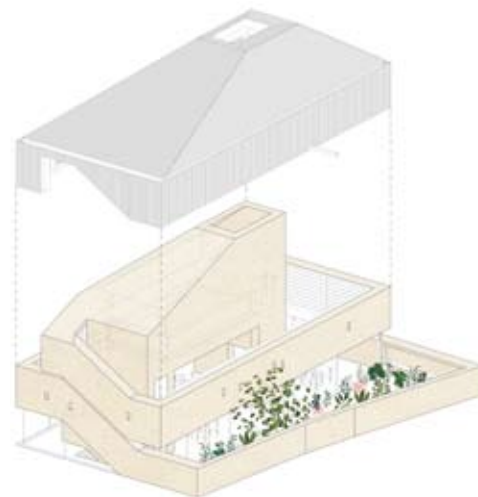
**LÁBODI BREUER ANNA**

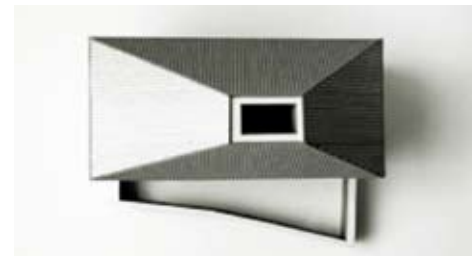
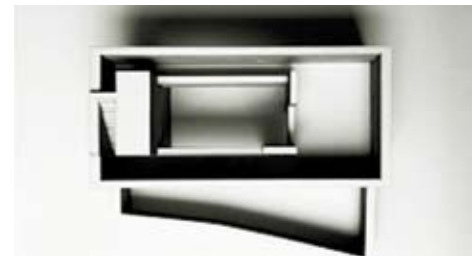
KONZULENS *CONSULTANT:* **SZABÓ LEVENTE DLA**

A diplomaterv alapját a helyszínt meghatározó rendkívüli kulturális és vallási kontextus képezi. A Hohenemsben megfigyelhető vallási

rétegződésnek a múltban vannak a gyökerei, amikor a kisváros egyedülálló példát jelentett a zsidóság és kereszténység együttélésében - ennek emlékét az egykori zsidónegyed több épülete hordozza magában, többek között a tervezési helyszín szomszédjában található Kitzinger-ház is. A múlt (városképet meghatározó) rétegeire napjainkban az 50-es, 60-as évek óta jelen lévő iszlám új rétegei kerülnek. Ebben a színes kontextusban a Vallások Háza egy olyan fórumot szeretne létrehozni, mely lehetővé teszi a találkozást, egymás megismerését és az eszmecserét a különböző vallású és világszemléletű emberek között.

Az épület egy útvonal mentén járható be, mely a közösségi terek által képviselt





*THE HOUSE OF RELIGIONS*  
**MÉSZ-MÉK DIPLOMA AWARD 2018**

*The starting point of this diploma scheme was the cultural and religious context which defines the location to a great extent. Observable in the Hohenems, the religious stratification has its roots in the past, in an era when the town was a unique example in the co-existence of the Jews and the Christians – its memory is reflected by several buildings of the Jewish district, and such an example is also the Kitzinger Hose, in the neighbourhood of the design premise. Nowadays, more recent layers of the Islamic religion have covered the strata of the past since the 1950s and 60s. In such a colourful context, the House of Religions wishes to create a forum which allows for meetings, where people of various religions and approaches can get to know one another more thoroughly and exchange their views too.*

teljes nyitottságtól vezet az elcsendesedés, elmélyülés fele. Az útvonalat egy masszív, homogén betonfal képzi. A vastag fal egyenmőségét üveghab granulátummal készülő hőszigetelő vasbeton alkalmazása teszi lehetővé. A masszív homogén tekeredő falra egy vele kontrasztban lévő könnyű, perforált fa búra kerül. A búra hangsúlyozza a tömör fal központi szerepét, valamint kiegészíti azt egy monolitikus tömeggé. Ilyen módon az épület továbbviszi a régióra jellemző hagyományos építési módot is.

Az épületben létrejövő elmélyülés útvonala három szinten vezet keresztül, a megtapasztalás különböző módjait előidézve. Kulcsfontosolata a helyi kontextus és az ahhoz való szoros kapcsolódás. Ezt a kapcsolatot az útvonal mentén elhelyezett irányított megnyitások

biztosítják, melyek a környéken elhelyezkedő, a különböző vallásokhoz kapcsolódó elemek által erősítik a közösség fogalmát. A falban elhelyezett elemek teszik lehetővé a terek igény szerinti használatát. Kulcsfontosságúak az épület koncepciója szempontjából, mivel ugyanazon tér használatát különböző vallású és világszemléletű emberek és közösségek igényeiknek megfelelően biztosítják. A kemény és puha felületek kontrasztja az épületen belül úgy jön létre, hogy a kemény hideg betonfelület mindenhol ott váltja fel puha felület, ahol az emberek hozzáérnek az épülethez. A közösségi térből és kertből álló első szint a dolgok fizikai valóságának megismerését teszi lehetővé. A második szint a könyvtárral a szellemi háttérrel keresi. A harmadik szint imaterében a spirituális megtapasztalás kerül előtérbe.