



EMELKEDÉS ÉS SÜLLYEDÉS AZ ÚJ HEGYVIDÉK GALÉRIA, BUDAPEST BUDAPEST ÉPÍTÉSZETI NÍVÓDÍJ 2018 KIEMELT DICSÉRET

ÉPÍTÉSZEK ARCHITECTS: CSÓKA BÁLINT, KALÁSZI ZOLTÁN, PINTÉR MÁRTON

SZÖVEG TEXT: MOLNÁR SZILVIA

FOTÓK PHOTOS: MÁTÉ BALÁZS

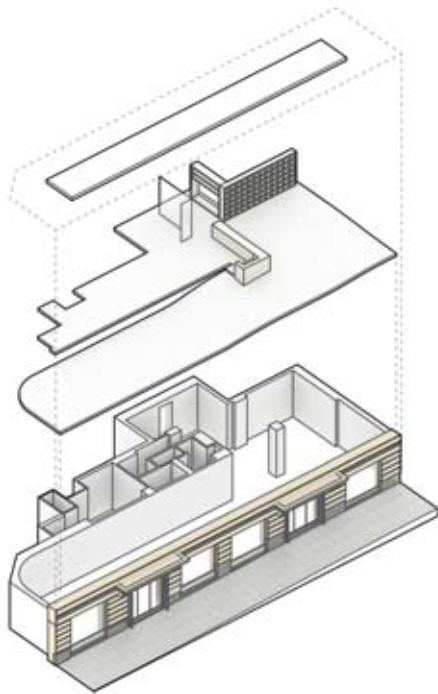
1998-ban kezdte meg működését a XII. kerületi önkormányzat által alapított Hegyvidék Galéria a Városmajor utca 16. szám alatt. 2014-ben már tudott volt, hogy költözni fog a nem túl nagy, sem nem igazán korszerű és méltó helyszínről. Az önkormányzat pályázatot írt ki, melynek végeredményeképpen 2017 óta a Galéria már a Királyhágó téren, egy korszerű kiállítótérben működik.

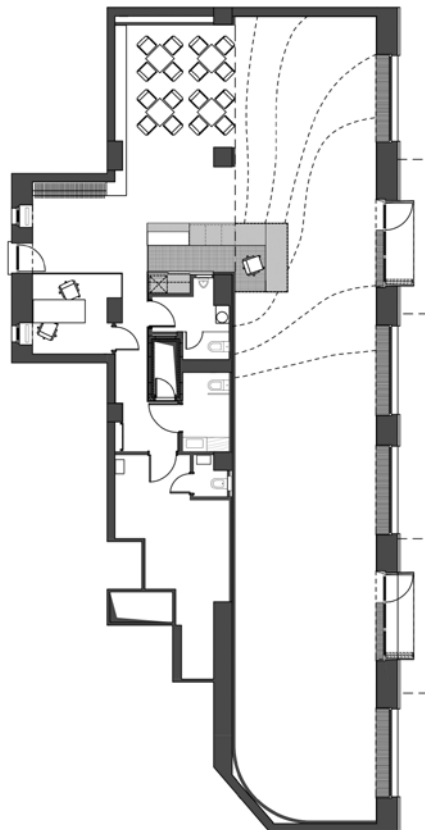
2013-ban, a Budapest Főváros Főpolgármesteri Hivatala által a fővárosi közösségi terek fejlesztésére kiírt TÉR_KÖZ programmal kezdődött el a Böszörményi úttal kapcsolatban az a városrehabilitációs munka, aminek egyik fontos eleme a polgármesteri hivatal környékének rendbetétele volt. A nem kis képzavart okozó, „Hegyvidék Főutcája” névre keresztelt projekt aztán a TÉR_KÖZ 2016-on elnyert támogatással vett igazán lendületet. A Hegyvidék Galéria új otthonának létrejötte lényegi állomása ennek az újradefiniálásnak, mert – mint a Hegyvidéki Önkormányzat ígéri – a Böszörményi út a jövőben gyalogosbarát és növényektől zöld lesz.

Nem az építészet témakörébe vág, de mintha kicsit sok lenne ebben a történetben a Hegyvidék: Hegyvidéki

Önkormányzat, Hegyvidék Galéria, Hegyvidék Főutcája, és a most pár hete átadott Hegyvidéki Kulturális Szalon. Esetleg a „Hegyvidék Főutcája” erre is alkalom lehetne: legalább az egyik kulturális helyszínt hegyvidékteleníthetnék. Különösen annak fényében, hogy az új galéria egy minden tekintetben alapvetően jól sikerült programelem. Az új helyszín jó választás, a kapcsolódó pályázat ötlete, majd a lebonyolítása és a nyertes pályamű megvalósítása szintén – persze voltak zörejek, de Magyarországon milyen kormányzati vagy önkormányzati megrendelésben nincsenek?

De haladjunk sorban. Eredetileg, legalábbis ameddig visszaemlékszem, a Galéria új helyén sokáig közkönyvtár, majd rövidebb ideig gyógyszerészeti működtött. Az előbbivel bensőséges kapcsolatban álltam, mivel életem első kb. 25 évét a Hegyvidéken éltem. Előbb a Szabadság-, később a Svábhegyen. Ide jártam könyvtárba. A Böszörményi út felől volt a bejárat, az ablakok a Joliot-Curie térre nyíltak (a Királyhágó térre már a gyógyszerészeti ablakai és gyógyszerészei néztek). Bent, jobbra a közlekedőre merőlegesen állt a szabadpolcos könyvek sora. És a keskeny közlekedőn lassú tempóban haladó, a szabadpolcosok betürendjét mantrázó könyvtártagok valahol az M és az O között gyakran megbotlottak, vagy el is buktak. A lépcsőfokokban. Merthogy a Királyhágó tér üzlethelyiségeiben a tér mindkét oldalán szinte kötelező, hogy a terep emelkedésére lépcsőkkel feleljenek. Ez itt a hegy alja, a lába: innen lejjebb a nagyvárosi, felfelé a kertvárosias jelleg, majd persze valahol a legtetején, messze, tényleg ott a hegyvidék. A Királyhágó tér az emelkedés, az indulás helyszíne, itt kezdődik a hegyvidék, a Böszörményi út pedig a város és a hegy közötti határvonal. Vagyis, amennyiben a helyi önkormányzat erre a sajátosságra tekintve jelölte ki a Hegyvidék főutcájának a Böszörményit, akkor azzal csak egyetérteni lehet. Ráadásul a „Hegyvidék Főutcája” a Királyhágó tértől a polgármesteri hivatalig tartó szakaszra vonatkozik, így a kiinduló vagy





A PÁLYÁZAT KIRÓJA // TENDERER:
XII. KERÜLET ÖNKORMÁNYZAT,
HEGYVIDÉK GALÉRIA

NYERTES PÁLYAMŰ ÉS KONCEPCIÓTERV //
WINNING ENTRY:
KALÁSZI ZOLTÁN, PINTÉR
MÁRTON

GRAFIKA // GRAPHIC DESIGN:
BOROMISSZA KATALIN,
DEMECZKY NÓRA – DE_FORM
KALÁSZI ZOLTÁN (18° STUDIO
KAZODA; PINTÉR MÁRTON (15
VERY GOOD OFFICE)

KIVITELI SZAKASZ //
REALIZATION PHASE

FELELŐS TERVEZŐ // LEADING ARCHITECT:
CSÓKA BÁLINT; GÖDE ANDRÁS
SZAKKONZULENS – KROKI
STUDIO

KIVITELI TERV // REALIZATION PLAN:
ÁBEL VIKTOR; KALÁSZI ZOLTÁN,
CSÓKA BÁLINT

GÉPÉSZET // HVAC:
OLTVAI TAMÁS
ELEKTROMOS TERVEZÉS // ELECTRICAL ENGINEERING:
BALLA KRISZTINA

VILÁGÍTÁS // LIGHTS:
MIKUSKA ADÁM
– LYSIS PROJEKT

KÜLÖN KÖSZÖNET // SPECIAL THANKS:
MARIÁN BALÁZS

zárópont (attól függ, honnan nézzük) éppen a Galéria.

Ami a pályázók körének meghatározását illeti, azt szintén üdvözölni lehet: a pályázatot 2014-ben ugyanis a MOME Építészeti Intézetének MA hallgatói számára írták ki. A helyi önkormányzat és a MOME együttműködésének már voltak előzményei, de ilyen jelentőségű kooperáció még nem zajlott korábban.

Építés és grafikus hallgatók által közösen létrehozott, összesen 6 pályamű érkezett a felhívásra, a nyertes mű Kalászi Zoltán és Pintér Márton közös terve lett, a grafikát Boromissza Katalin jegyzi. A kiviteli tervek elkészítésének szakaszában a generáltervezést a MOME végezte, s mivel a hallgatók ilyen feladatot korábban még nem vittek végig, az egyetem egy alumni, Csóka Bálint építész segítségét kérte a projektvezetésben. Mint a tervezők leírásából megtudtam, „a végleges kiviteli tervek adatszolgáltatásakor, 2015 júniusában, az önkormányzat forráshiányra hivatkozva visszavonult, az építés kezdete bizonytalanná vált. Az önkormányzat a későbbi művezetésre vonatkozó ajánlatot elutasította.” Időközben világítási tervük második helyezést ért el a 2015-ös Fény Mestere pályázaton. Az építkezés csak egy évvel később indulhatott el, de erről a tervezők nem tudtak. Így az ő művezetői megbízásuk nélkül, önszorgalomból, gerilla módon végzett művezetésükkel, de 2017 elejére és a lényegi elemei tekintve megvalósult a tervük.

Az alkotók tervükben egy white cube-jellegű kiállítótérrel határoztak meg, ahol a tér semleges keret biztosítja a művek zavartalan befogadásához, de tudomásul vették persze azt a tényt (mint ez lenni szokott a white cube-oknál), hogy a homlokzati megnyitások miatt tökéletes fehér doboz nem hozható létre. És ezt nem bánja senki, mert épp a homlokzati üvegfelületek vonzzák be a látogatót, és ezek kapcsolják a bent látható műveket közvetve a köztérhez – ráadásul az üvegeportálok bent

ülöfelületként is használhatók. A fehér falakkal határolt, egyenletes fényű, öntött betonpadozatú kiállítótérben a mozgás is különleges kaland – a fény minőségében döntő, hogy Barrisol-mennyezetről érkezik. A Királyhágó tér felől kialakított bejárat utáni első traktus a kiállítótérre, amit csupán a bejáratl szemközt kialakított információs pult szakaszol, e tér mögötti traktus a szervizrészeké. Funkcionálisan a központ a pult. Ha jobbra indulunk, kicsit emelkedünk, és az egyedi bútorfalloal határolt foglalkoztató érintésével jutunk a szervizrészre. Ha balra indul az utunk, a kiállítótér csendesebb, távolibb szakaszaira érkezünk, pontosabban süllyedünk finoman, már a pulttól pár lépésre. Emelkedés és süllyedés: a szintkülönbségek összehangolását nem lépcsőzetéssel, hanem a szemlélődésre, a műélvezésre leginkább alkalmas „lejtőzetéssel” oldják meg. Természetesen ezek az építészeti lankák nem okoznak a látogatóknak olyan drámai meglepetéseket séta közben, mint a hundertwasseri enteriőrök csempézett buckái. Persze hogy nem, mivel itt nem cél a városi komfortzónánkból való kibillentés. Ugyanakkor a térben való mozgás ezzel az egyszerűnek tűnő építészeti megoldással plusz szenzuális élményt jelent. És a mozgáskorlátozottaknak is könnyebb, a gyerekeknek is biztonságosabb a mozgás ebben a térben – és noha a bejutás akadálymentes, emélem, valamikor talán egy rámpa is épül a bejáratához, úgy lenne igazán teljes.

ELEVATION AND SINKING THE NEW HEGYVIDÉK ART GALLERY, BUDAPEST

Founded by the local government of District XII, Budapest, Hegyvidék Art Gallery started its activities in 1998 at No. 16 Városmajor Street. In 2014 it was obvious that it is going to move from its home which was neither modern, nor worthy of its prestige. The local government published a contest for the MA students of MOME Institute of Architecture. As a result, the Gallery moved to Királyhágó Square at the beginning of 2017 into a modern exhibition facility. The winning project was a joint design submitted by Zoltán Kalászi and Márton Pintér, with graphic arts by Katalin Boromissza. The applicants defined a white cube style exhibition space in their scheme in which space offers a neutral framework for the undisturbed reception of the art works on display. Bordered by white walls, this space with evenly distributed light and cast concrete floors guarantees that moving around in these rooms is an adventurous experience in itself.