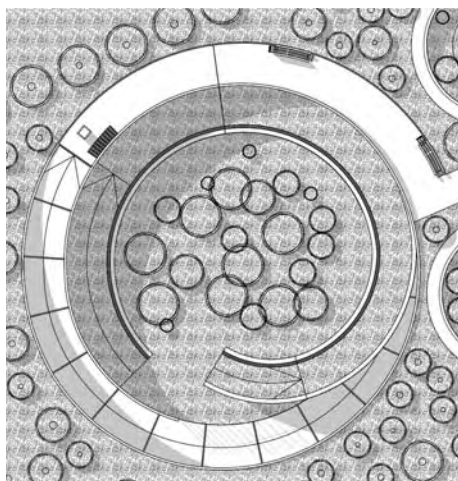




FARKASVEREM FARKASKUTATÓ KÖZPONT

TERV ÉS SZÖVEG CONCEPT AND TEXT: KŐVÁRI CSENGE

A 20. század közepétől farkasügyben az országhatáron túlra terelődött a figyelem. Ez azért elkésérítő, mert egy olyan fajról beszélünk, amely a második világháború végéig honos volt nálunk. Szerencsére az elmúlt évek során egyre nagyobb figyelmet fordítanak a magyarországi farkaspopulációra, ugyanis hazánkban növekszik a szaporulattal bíró egyedek száma. Azonban még mindig nem kímélik őket, az ellenük irányuló vadászat jelenti számukra a legnagyobb problémát. Bár az aktuális jogszabályok alapján ez bűncselekménynek minősül, még mindig nem fordítunk kellő figyelmet a farkasok védelmére.

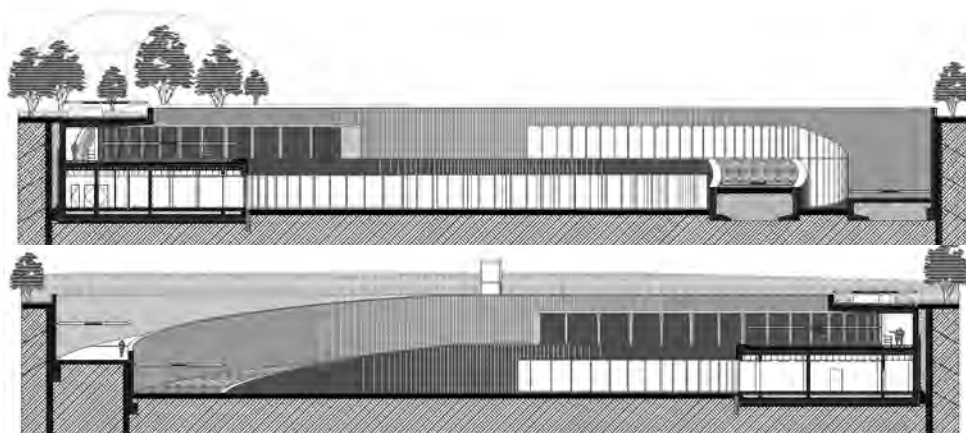


Gödöllő határában található az a terület, amely korábban a Magyar Filmgyártó Vállalat egyik természetfilm-forgatási helyszíne volt. Ma Újváry Dóra etológus és férje, Horkai Zoltán, a világhírű állatkoordinátor tulajdonában áll, akik a Horkai Animal Training Center vezetői és üzemeltetői.

A terv fő felvetése: megengedhető-e egy ilyen természetközeli funkcionál, hogy az épített elemek direkt módon befolyásolják a környezetet. Egy olyan megoldás kialakítása volt a cél, amely a környezetbe beleolvadva, azzal együttműködve tud létezni. A farkasve-

rem, mint elsődleges asszociatív kép került középpontba. Bár a kutatóközpontban végzett munkával szöges ellentétben áll a verem fogalma, mégis fontos szempont volt, hogy párhuzam alakuljon ki közöttük. Ez egy olyan térbeli rendszer kialakításához vezetett, amely lehetővé teszi az egységek rejtettséget, határoló szerkezetek nélküli működését.

A bejárat funkcionális megfontolások miatt a telek közepére került. Tőle jobbra gépkocsiparkolók kaptak helyet. A telek északi oldalán a gazdasági épület hagyományos tömege jelenik meg. Az út túloldalán áll a tulajdonos és családjának lakóépülete. A bejárat-tól távolodva, délnyugati irányban haladva az út mindkét oldalán kifutók találhatók, amelyek megjelenésükben alkalmazkodnak a központi kifutó és a kutatóintézet együtteséhez. Összesen 5 db 500 m²-es kifutó került kialakításra, ahol egyenként 15 farkas helyezhető el. A szárazárkos rendszer alapján kialakított kifutók gazdasági megközelítése teherlift jellegű emelővel megoldott. Az út jobb oldalán lévő két kifutó közé egy ideiglenes elválasztó karám került, amelyhez szükség esetén csak mobilkerítéseket kell felállítani. A telek végében helyeztem el a terepszint alá süllyesztett kutatóintézetet és a központi kifutót, a kettő szoros egységet képez. Az íves épület –



amely folyamatos rálátást biztosít a központi kifutóra – minden oldalról körbejárható.

A kutatóközpont magába foglal minden olyan funkciót, amely biztosítja a faj teljeskörű kutatását, vizsgálatát. A funkciók meghatározása tulajdonosi egyeztetés, valamint külföldi példák alapján történt. A programalkotásnál meghatározó volt, hogy egy racionálisan szervezett, funkcionálisan tiszta rendszerű épület jöjjön létre. A látogatói útvonal az egész épületen átvezet. Ezekről a terektől, valamint az oktatási egységtől eltekintve az

épületben csak a személyzet tartózkodik. Ez azért fontos, mert nem a bemutatás az elsődleges cél. Ennek eredményeként a következő funkciócsoportok kaptak helyet az épületben: kiszolgáló egységek, genetikai labor, klinikai-diagnosztikai labor, etológia, monitoring, állatorvosi ellátás, oktatási egység.

A háromszintes épület kialakítása során elsődleges szerepet töltött be a kutatóintézet és a központi kifutó kapcsolatának optimális kialakítása. Így tervezés során a két szekció integrálódott a megfelelő működés érdekében.

WOLF TRAP WOLF RESEARCH CENTRE

The area which was formerly a venue for shooting films used by the Hungarian Movie Company is located near Gödöllő. Today it is possessed by an ethologist and the managers of a world-famous animal co-ordinator, Horkai Animal Training Center. The main focus of the scheme was if it is allowed in the case of such a function close to directly influence the environment by man-made components. The goal was to find a solution that has the potentials to co-exist with the environment whilst being an integral part of it. The wolf-trap as the primary association came into focus then. Although the work carried out in the research centre is in sharp contrast with the very concept of a trap, it was still an important consideration to create a parallel between them. This in turn resulted in a spatial system which allows to keep up the concealed nature of the units involved so that they can function without limiting structures.