



HAJNAL A KÉMÉNYEN ÚJRAGONDOLT FŰTŐHÁZ, LIBČICE

ÉPÍTÉS ARCHITECT: PATRICK HOFFMAN

SZÖVEG TEXT: BOTZHEIM BÁLINT

FOTÓK PHOTOS: BOYSPLAYNICE

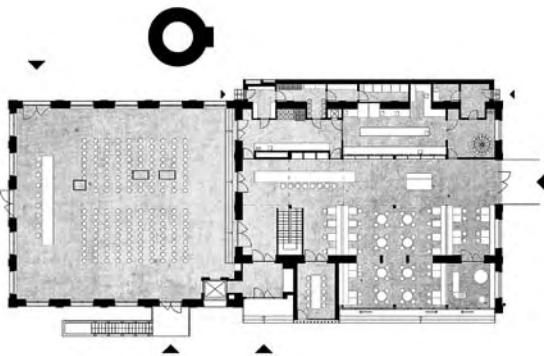
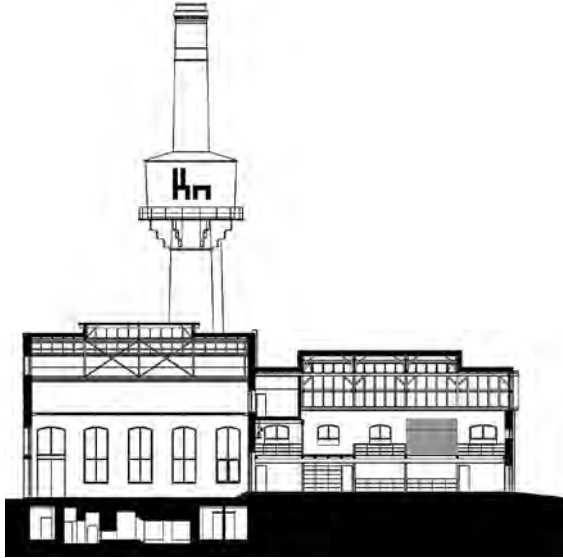
Ha valaki a hírekben egy ipari csarnok elkészülteiről olvas, lapot húz rá, hogy amit látunk: egy szürke doboz. A technológia szigora – nyugtánánk magunkat. Ehhez képest a 146 évvel ezelőtt a csehországi Libčicében megépült csarnok téglarchitektúrája ma igazi élményt jelent. A csavargyárt 1872-ben alapította a Cseh Acélipari Szövetség – gazdaságossági megfontolások alapján – a Prága–Drezda vasútvonal mellett. A helyszín a Prágától alig 20 kilométernyire, a Moldva folyó egyik kanyarulatában, természeti szépségekben bővelkedő terület.

Fénykorában a szomszédos Libčice községből közel 1600-an jártak ide dolgozni. Leépülése után hamar romlásnak indultak az épületek. A természet is visszahódította azt, ami az övé. Ha egykor pőrén is állt itt az üzemi terület, ma kifejezetten jól tesz a kontrapunkt, hogy az épületeknek zöld lombok adják a háttérrel. Egy elhagyott ipari létesítmény mindig gondolkodásra késztet: vajon

mire használták, milyen élet zajlott itt? Mivel lehetne újra megtölteni az üresen kongó tereket? Az újbóli felhasználás nagyban függ attól, hogy sikerül-e új – legtöbb esetben az eredetitől eltérő – funkciót találni az épületnek. A MÉ hasábjain bemutatott modellek közül néhányat kiemelve említhetnénk a Millenáris parkot (MÉ 2002/1), az esseni Zollverein épületeit (MÉ 2010/6), vagy a kohászat romjain újjáéledő ózdi filmtörténeti parkot (MÉ 2016/4) mint az ipari rekreáció sikeres példáit.

Kotelna, azaz fűtőház – ezt jelenti a projekt cseh elnevezése. Az épület egykor a csavargyár hőerőművének adott helyet. A fűtőház két, egymással összeépített részből áll. Az első, még favázás épületet 1880-ban építették, 1921-ben pedig a nagyobb, már acélvázás csarnokot, mely egy nagyobb erőműnek tudott helyet adni. Az első felújításkor a fűtőház melletti szénmalom épületét hozták rendbe. Azóta Uhelny Mlyn néven rendezvények, konferenciák, kiállítások helyszínéként ismert, a fenntartás a költségeit pedig – úgy tűnik – biztosítja az üzleti modell. Az Uhelny Mlyn sikere okán merült fel a fűtőház felújítása is, mely közvetlenül az előbbi mellett áll. Egy hőerőmű rendes tartozéka a kémény, ráadásul az itteni különleges a maga nemében: régebben egy mives fa konzolokra támaszkodó, henger alakú (víz)medencét építettek rá, így még ma is mint a terület víztornya tölti be fontos szerepkörét. Az épületek mögött húzódó és azokat összekötő kusza csővezeték-hálózat ugyancsak az ipari image-éhez járul hozzá. Erre a hangulatra brandet felépítve, a két csarnoképület, az Uhelny Mlyn és a Kotelna ma a kortárs művészet és a reprezentatív bemutatók színhelyeként ismert a prágai kulturális életben.





A fűtőház nagyobb csarnokának acélvázát szépen felújították, megmaradt a nyers téglafelület, még a falba vésett vezetéknyomvonal sebhelyei is látszanak – és jól állnak ennek a térnek, melyet egyben meghagytak, nem osztották tovább, így alkalmas a nagyobb fogadások megrendezésére. A hatalmas térben egyedüli elem a lift elrejtő két szint magas fekete hasáb az egyik sarokban. A szürke öntött beton padló egységes felületét egy-egy üveg betekintő ablak töri meg, ezeken keresztül leláthatunk a pincébe. A kapcsolódó régebbi, favázás csarnokrészt étteremnek alakították ki. Ez a tér már összetettebb, az U-alakban elhelyezkedő, galériás beépítés tagolja két részre. Középen a csarnok teljes belmagasságát érzékeljük, a tetőgerinc melletti felülvilágítókon keresztül áramlik be a fény. A földszinten egy nagy kapacitású konyhaüzem kapott helyet, mely a tér felét elfoglalja, a másik fele megmaradt fogyasztótérnek. Az emelet teljes egészében a vendégeké. Izgalmas belsőépítészeti elem, egy fekete kis házikó hívja fel magára a figyelmet, amely a vizesblokkot rejtí magában. Ezenkívül még a pince is alkalmas a vendéglátásra, sőt itt az ipari építészeti igazán inyenc rajongói is találnak maguknak csemegét: a kéményhez vezető füstjáratokba is be lehet mászni. Az éttermi szárny anyaghasználatja is egyszerű, a téglát, fém és betont itt a fa egészíti ki.

DAWN ON THE TOP OF THE CHIMNEY BOILER HOUSE, LIBČICE NAD VLTAVOU (CZ)

An original conversion of a former boiler house into a multi-functional leaseable area for cultural, corporate and social events, with an ambition to become the heart of a future arts & culture district existing in a symbiotic relationship with traditional crafts and technological innovation and preserving, in a unique way, the industrial phase of the city's development which has significantly influenced the historical context of the place in question. It is another important project contributing to the gradual regeneration of the former large industrial estate of ŠROUBÁRNA (Screw Factory) in Libčice nad Vltavou near Prague which provided people with jobs and a place to live and became a bearer of near 150-year tradition of know-how and craftsmanship in the field of screw and wire production. The brownfield, which currently operates at a fraction of its former capacity, is thus being revived with a plan to preserve and develop the tradition of crafts and manufacturing. The boiler house, together with the already iconic industrial gem of Uhelný Mlýn (the Coal-Grinding Mill), are the beginning of the new UM Valley located in a meander of the Vltava river. It represents a precedent for many other still dilapidated sites.