



KISVÁROSI LÉPTÉK, NAGYVÁROSI ÉRTÉK VÁROSHÁZA, TÖRÖKBÁLINT

ÉPÍTÉSZEK ARCHITECTS: KELLER FERENC, LÁRIS BARNABÁS, SZABÓ DÁVID

SZÖVEG TEXT: CSONTÓ SÁNDOR

FOTÓK PHOTOS: HAJDÚ JÓZSEF

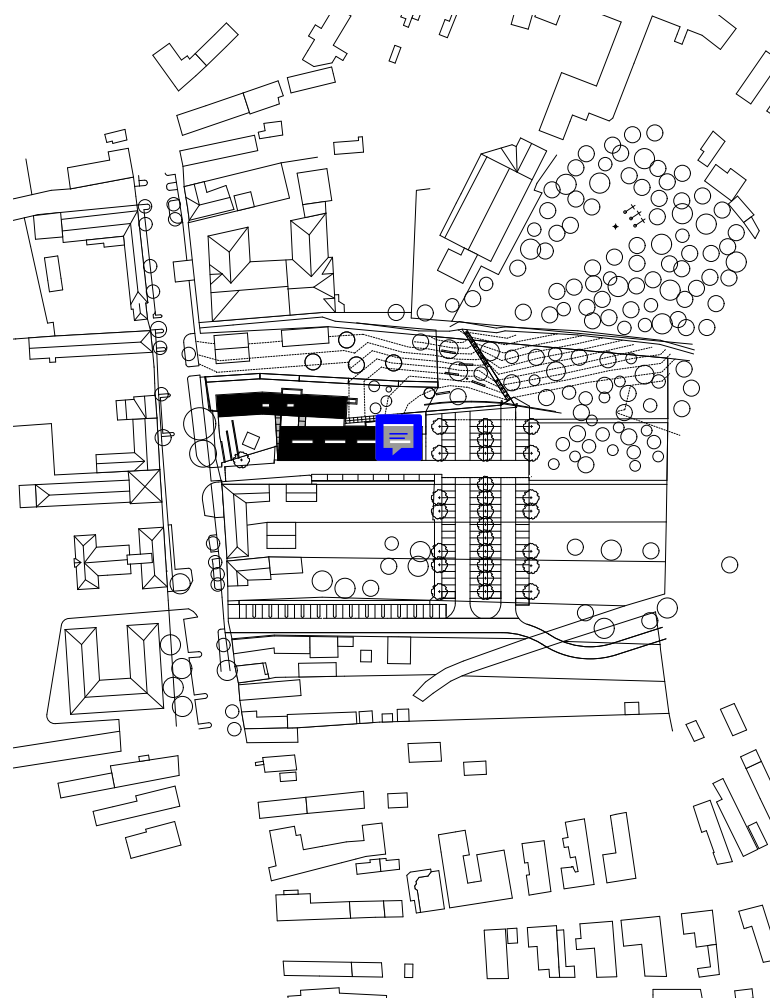
„Törökbálint megérkezett a 21. századba” – hangzott el az új városháza ünnepélyes átadásán. A város önkormányzata már évtizedek óta tervbe vette, hogy a szétszórta elhelyezkedő és elavult intézményi helyiségek helyett egyetlen, korszerű helyszínen – költséghatékonyabb működés mellett – tudja szolgálni a lakosságot. A fővárosi agglomeráció dinamikusan fejlődő településén a történelmi hagyományoknak és a szerkezeti adottságoknak köszönhetően eddig nem tudott kialakulni egy valódi intézményi központ, közösségi agóra.

2015-ben a Modulart Stúdió Keller Ferenc, Lárís Barnabás és Szabó Dávid vezető tervezők irányításával első díjat nyert a törökbálinti új városháza tervezésére kiírt építészeti tervpályázaton. A több körös prezentációt és tervellenőri egyeztetéseket követően 2016-ra elkészült az épület kiviteli tervdokumentációja. Az új városháza az önkormányzat háromhektáros telkén – alig egy esztendő alatt – 1,2 milliárd forint önerőből, az Épkar Zrt. és a Zeron Befektető Zrt. kivitelezésében valósult meg, hasznos alapterülete 2470 m².

„A város házát olyanra kell tervezni, ahol kiismerheti magát az, aki életében először jár benne, de annak sem unalmas, aki nap, mint nap benne dolgozik. Úgy reprezentál, hogy közben mértéktartó és egyben kifejezi a közösség egészséges öntudatát, de nem »kivagyí« – olvasható a műszaki dokumentációban, amit igazol a helyszíni tapasztalat. A hivatal a város főutcáján, a Munkácsy Mihály utca mentén, a település történelmi központjában helyezkedik el. Az Ófalut hagyományos típusú, az utcára merőleges, oromfalas jellegű, szabadon álló beépítés jellemzi. A tervezők nagyvonalú komponálása maximálisan figyelembe vette ezt az építészeti örökséget, és a folyamatosan fejlődő település igényeivel összekapcsolva egy kisvárosi léptékű, ám látványos városházát eredményezett. A tömegalakítás, a homlokzatok a megszületés pillanatától a helyszín meghatározó térfalaivá és a kisváros élettel teli háttérévé váltak. Az épület minden elemében eredetiséget, frissességet és kortárs építészeti megjelenést mutat. Ez a karakteres, átlátható, letisztult építészeti tömegalakítás jellemző az iroda korábban megvalósult, vagy még tervasztalon várakozó munkáira is, mint például az MLSZ sportszarnok, a mogyoródi új egészségház, vagy a geszti általános iskola épülete. Maradéktalanul tartják magukat Otto Wagner 120 éves axiómájához: „az építészettől több mint »csak« funkcionális mérnöki alkotómunka.”

A gyalogosan vagy gépkocsival érkezők előtt feltáruló látvány tulajdonképpen két, egymással párhuzamos, de elcsúsztatott egységet mutat, amelyek egy központi részzel, „híddal” kapcsolódnak össze. A hosszszak tetőidoma összeszerkesztett, egy-egy képet mutat.

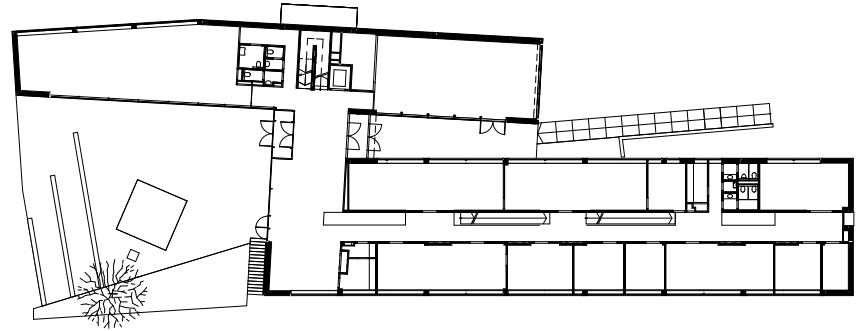
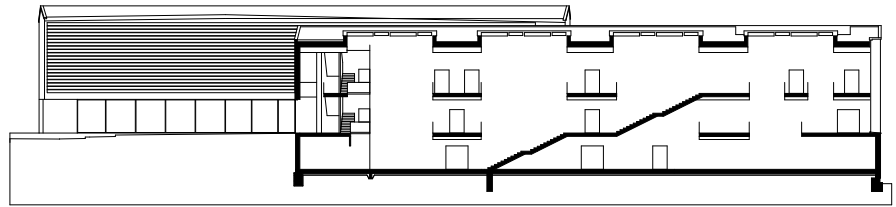
Itt kell megemlíteni azt a rafinált megoldást, amit a tervezők alkalmaztak: ebben a



léptékben erősnek ítélték meg az épület tömegét, ezért egy minimális törést engedélyeztek a bal oldali szárny hosszirányának közepén, a telek felé. Ezzel a gesztussal a hosszan elnyúló, kissé girbegurba törökbálinti parasztházakkal való analógiát is erősítették. A jobboldali tömeg hátratosásával egy – szökőkúttal, digitális pihenőpadokkal, kerttel feldobott – városias díszter jár létre, amely nyitott előtérként funkcionálisan is kapcsolódik az épület belső tereihez. Remek helyszínt biztosít majd az önkormányzat és a település hivatalos és közösségi rendezvényeinek. Az eltolt egységű, négyszintes kialakítású épületegyüttes egy oldalfolyosós és egy középfolyosós tömegből, valamint hátul, a park szintjére helyezett területi ülésterem vertikális kubusából áll. A két szárny két jól elkülöníthető feladatot hordoz. Az egyikben a vezetői funkciók (a polgármester és a kabinetvezető irodája, tárgyalószobák), a másikban az egyéb adminisztratív funkciók kapnak helyet. A polgármesteri szárny földszintjére a díszterre néző kormányablak került. A fejlesztés egyik előnye, hogy a törökbálinti lakosoknak számos ügy intézéséhez nem kell a távolabbi járási hivatalba utazniuk, ráadásul az új központ száz új munkahelyet biztosít.

A teresedés felől – vagy a hátsó park szintjéről rámpán – érkezünk a keskeny, hosszanti tömegek között kialakított bejárat kanyonhoz. A nagyvonalú előtér-fogadótérből feltáru az épülettömeg belső funkcionális elrendezése, szolidan reprezentatív megjelenése. A laikus számára is egyértelmű a tájékozódás, az épületen belüli közlekedőterületek szintjei, az előcsarnokhoz vezető bejáratok, lépcsők és közlekedők is teljesen átláthatók. Az ügyfélszolgálati pult mögött, a fekete, simított betonon egy Márai Sándor idézet állítja meg a látogatót: „Az életnek értéket csak a szolgálat adhat, amellyel az emberek felé fordulunk.” (A jelenlegi városvezető édesapjának, a település korábbi polgármesterének kedvelt mottója volt.) Egy kítűnő megoldásnak köszönhetően a közigazgatási funkciócsoportokat ellátó középfolyosós rész egyáltalán nem játszik alárendelt szerepet. A lépcsők áttörései, valamint a födémáttörés és a felülvilágítók biztosítják a vizuális kapcsolatot, a nyitottságot és a természetes fényvel való megvilágítást. A falfelület rücskösebb vakolata a délutáni sűrűfényben még több játékoságot mutat. A belső térszervezést, az irodák rugalmas térkialakítását, későbbi átrendezhetőségét is egyszerűség és nagyvonalúság jellemzi. A narancsszínű falfülkékbe lehajtható ülőalkalmatosságok kerülnek. A tanácsstermet a telek adottságából fakadó szintbeli eltérést kihasználva, a park szintjére helyezték. A legfelső szinten kapott helyet a polgármesteri iroda és a tárgyaló, ami egy több mint négy méterre kinyúló erkélyt, „Pinokkió-orr” is kapott, s közvetlenül a szomszédos Kálvária tengelyének irányát folytatja. A közeljövőben az épület mögötti területen belső parkolót és zöldebb, városi közparkot alakítanak ki, utóbbi a helyi civilek szabadtéri rendezvényeinek ad helyet.

A következőket végigvitt logika mentén megvalósult építmény és a szabad terek dinamikus váltakozása intenzív élményt, jó hangulatú találkozási pontot kínál, egy jól működő város közösségének fontos színterét. Ráadásul kaptak még egy kis útravalót: a homlokzati üveglamellákon meg-megcsillan Munkácsy Mihály *Haza felé* című festményének részlete. A törökbálintiak is hazaérkeztek.





GENERÁLTERVEZŐ // GENERAL DESIGN:
MODULÁRT KFT.
 ÉPÍTÉSZ TERVEZŐK // ARCHITECTS:
**KELLER FERENC,
 LÁRIS BARNABÁS,
 SZABÓ DAVID**
 ÉPÍTÉSZ MUNKATÁRSAK // FELLOW ARCHITECTS:
**BORS ESZTER,
 CSANÁDI-SZIKSZAY GYÖRGYI,
 FIX DALMA, RÓNAI TITUSZ,
 SZÁK-KOCSIS AKOS**
 STATIKA // STRUCTURE:
HONTI GÁBOR
 TALAJMECHANIKA // SOIL MECHANICS:
DR. MÓCZÁR BALÁZS PHD
 ÉPÜLETGÉPÉSZET // HVAC:
LOBENVEIN ZOLTÁN
 ÉPÜLETVILLAMOSÁG // ELECTRICAL ENGINEERING:
**HARATIK JÁNOS,
 PIATKÓ TAMÁS**
 ÉPÜLETSZERKEZET // FRAMEWORK:
**SZUTOR TAMÁS,
 KOVÁCS KÁROLY LEHEL**
 BELSŐÉPÍTÉSZET // INTERIORS:
KELEMEN CSILLA
 KÖRNYEZETTERVEZÉS // ENVIRONMENT:
KONTRA DÁNIEL
 VÍZJÁTÉK // WATER TECHNOLOGY:
SZÚCS SÁNDOR
 BERUHÁZÓ // CLIENT:
**TÖRÖKBÁLINT VÁROS
 ÖNKORMÁNYZATA**

TOWN SCALE, CITY SCALE TOWN HALL, TÖRÖKBÁLINT

The local government of Törökbálint has been planning for decades now to provide services to its population from a single modern venue with a more cost-efficient system instead of scattered and outdated buildings that house its institutions. The suburb near the capital city is a dynamically developing settlement of the agglomeration, but owing to its historic traditions and structural faculties has not yet been able to construct a genuine institutional centre, a communal agora. The design submitted by Modulárt Stúdió won the first prize in the contest published for the scheme of the new town hall of Törökbálint. The result is a spectacular building with town scales. The building shows originality, freshness and contemporary architectural design in its every single component. By shifting back one part of the main block a decorative urban-style plaza was created with a fountain, digital benches and a garden, which is an open prelude to the institution itself, as it connects with the interiors functionally. The local government thus also provides an excellent venue for official and communal events associated with the everyday life of the settlement.

