



# A HELY SZELLEMISSÉGE LÁNG GÉPGYÁR KULTÚRHÁZA – HARMADIK GENERÁCIÓ

ÉPÍTÉSZEK ARCHITECTS: NAGY CSABA, PÓLUS KÁROLY, DOBOS BENCE LÁSZLÓ, TÓRÖS ÁGNES (2018), TOKÁR GYÖRGY (1970)  
SZÖVEG TEXT: ULRICH TAMÁS FOTÓK PHOTOS: BUJNOVSZKY TAMÁS

Angyalföldön a Láng család gépgyára (alapítva 1868) és a hozzá kapcsolódó első kultúrház épülete 1930-ban készült el, utóbbi a Láng Gépgyári Tisztviselői Sportköre és Dalköre számára.

Ezt az épület fejlesztették tovább a hatvanas évek végén, Angyalföld, Budapest XIII. kerülete Kádár János „választókerülete” lévén sok támogatást kapott a kerületi tanácstól is.: „...A művelődés hatékonyabb elősegítésére a Láng Gépgyár meglévő kultúrháza méretei miatt már nem bizonyult elégségesnek, ezért a SZOT, a Vasas Szakszervezet és a Láng Gépgyár dolgozóinak

összefogásával közel 20 millió forintos beruházással 1968-ban megkezdődött a művelődési ház átépítése, amelyet a XIII. Kerületi Tanács Népművelési Osztálya művelődési központ kategóriába sorolt be...”<sup>1</sup> Ennek az épületnek volt az építésze és belsőépítésze Tokár György (Iparterv, 2. sz. Gép- és Vegyipari Épület Tervező Iroda), aki a MÉSZ Mesteriskola III. ciklusának (1958–1960) hallgatója volt, és a Láng Művelődési Otthon átadásának évében, 1970-ben kapott Ybl-díjat „a budapesti ipari üzemek szociális épületeinek tervezésért”. A tervezés 1967-ben kezdődött, az építkezés 1968-tól folyt, 1970. január 14-én adták át a házat.

A szocializmus építésének csúcsképeiben járunk. Az építészeti tervezés ekkoriban nem úgy történt, hogy az építész szabadon gondolkodhatott. A nagy állami kivitelező cégek „szerkezetegyeztető csoportja” lediktálta, milyen épületszerkezetekről lehet szó és mit kell betervezni (előregyártott vasbeton vázszerkezet, homlokzati panelek, belső burkolatok stb.) Ebben az időben a szintén angyalföldi „fémmunkás”, az Épületlakatosipari Vállalat (a Haas és Somogyi építőipari cég utódja) büszkesége a Sopron 60 alumínium függönyfal rendszer volt, ahol csak lehetett, ezt építették be. Talán a legnagyobb és legismertebb ilyen homlokzat volt a Mártírok útján (ma ismét Margit krt.) a Könnyű- és Gépipari Minisztérium épülete ((1964–1968, építészek: Kévés György, Mészáros Géza, utóbbi Tokár Györggyel együtt végezte a Mesteriskola III. ciklusát). Ezt a házat azóta elbontották, most egy városi park épül a helyén.

A Láng Kultúrháza az akkori erőltetett építőipari előregyártás tipikus homlokzata került, festett beton panelekkel, zúzott bazalt betonelemekkel, hőhidas alumínium ablakokkal és függönyfallyal – a kor szocialista építőiparának hű tükré. A Láng Gépgyár a rendszerváltás után megszűnt, eltűnt, de a Művelődési Ház tovább működött, és az egykori dolgozók-látogatók a mai napig a környéken élnek és használják. Az angyalföldi önkormányzat már 2005-ben foglalkozni kezdett a gondolattal, hogy felújítja vagy a régint elbontva újat építtet, végül – szerencsére és a szabályozási terv megkötései miatt is



ARCHÍV FOTÓ, 1970-ES ÉVEK



– a megtartás, átépítés mellett döntöttek. Ez a folyamat 2014-ig eltartott, és ezután 2015-2018 között történt az építés, az Archikon csapatával: Nagy Csaba, Pólus Károly, Törös Ágnes és Dobos Bence építészekkel.

A hosszú tervezési-érlelési folyamat jól tett a tervnek, az építészek kiválóan megismerték a ház életét és azt a szellemiséget, amit az intézmény a környéknek, a volt Láng-gyári és anyalföldi munkásoknak, dolgozóknak jelentett. Amit lehetett, megőriztek az eredeti épületből: a szerkezeteket, a belső terek elrendezését, még néhány korabeli bútort is. Az előcsarnok és a nagyterem tereiben a régi téglá- és műkőburkolatot, a nagyteremben oldalfalán a vörösfenyő falburkolatot, utóbbit csak átsziszolták és akusztikai okokból kissé meghullámoltatták. Részlet a tervezői műleírásból: „A hatvanas-hetvenes években sorra épült művelődési házak fontos építészeti örökséget hagytak ránk. Jól átgondolt, karakteres megjelenésű, modern épületek, melyek kevés gondoskodást kaptak az elmúlt évtizedek során. Ebbe a sorba illeszkedik a Láng Művelődési Központ

épülete is: egykori markáns arculat, erősen elhasználódott megjelenés. Az előregyártott vasbeton panelek felülete, a vasbeton pillérek erős vertikális tagolása, a hangsúlyos fejépület, valamint a jól kitalált, jellegzetes belsőépítészeti megoldások olyan értéket képviselnek, melyek érdemesek a felújításra, vagy ha ez nem lehetséges, legalább a karakterek megőrzésére. A felújítás építészeti koncepciója ezeknek az értékeknek az átörökítésére és az évtizedek alatt jelentősen megváltozott funkcionális igények megfelelő kiszolgálására épül.”

Mint az idézett szövegből is kiderül, a jól átgondolt belső funkcionális elrendezést nagyjából megtartották, kisebb változtatásokkal. A belső terekben az eredeti bútorok állnak felújítva vagy újragyártva: hetvenes évekbeli esztergált tölgyfabútorok, kúpos lábú műbőr fotelek, ülőkék és asztalok. Az előcsarnok közel 50 éves stokkolt műkő falát az eredeti bronzlemez lottó- és totófigurák díszítik. Az emeleti mellvédeket finoman egészíti ki a tölgyfa korlátmagasítás. Az ipari parketta, a feketére festett Heraklyth akusztikai burkolat jó választásnak bizonyult, és az alacsony költségkeret ellenére eleganciát visz a belső terekbe, ráadásul jól illeszkedik az eredeti téglaburkolathoz. Az emeleten a függesztett födémeket tartó, eredeti vasbeton pillérek feketére festve jelennek meg a hófehér falakon. Személylift is készült, így az épület akadálymentessé vált, ezzel növelve az idősebb látogatók kényelmét.

Letisztult építészeti, belsőépítészeti, sehol egy felesleges gesztus vagy túltervezett részlet, a funkciók maximális kiszolgálása, nagyvonalú terek és térkapcsolatok, jól



GENERÁLTERVEZŐ // GENERAL DESIGN:  
ARCHIKON

VEZETŐ TERVEZŐK // LEADING ARCHITECTS:  
NAGY CSABA, PÓLUS KÁROLY,  
DÖBÖS BENCE LÁSZLÓ,  
TÓROS ÁGNES

ÉPÍTÉSZEK // ARCHITECTS:  
BENEDEK BOTOND,  
MESZÁROS ESZTER,  
VÁRHIDI BENCE

TARTÓSZERKEZET // STRUCTURE:  
PINTÉR TIBOR  
– ÉKI TERV KFT.

ÉPÜLETGÉPÉSZET // HVAC:  
SOR ZOLTÁN, FENYVESI PÉTER  
– PHQ KFT.

ELEKTROMOS TERVEZŐ // ELECTRICAL ENGINEERING:  
RAJKAI FERENC,  
KOMLÓSI TIBOR  
– HUNGAROPROJECT KFT.

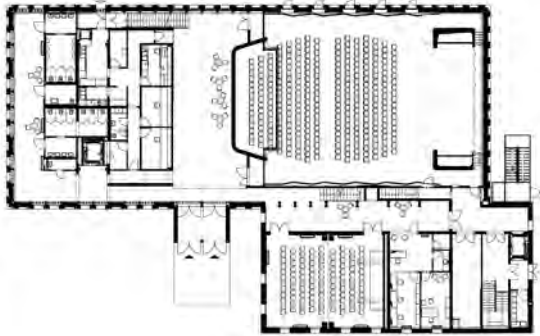
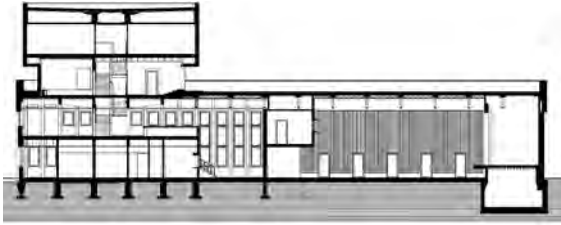
TÁJÉPÍTÉSZET / LANDSCAPE:  
MOHÁCSI SÁNDOR – S73 KFT.

KÖRNYEZETVÉDELMELEM // ENVIRONMENTAL PROTECTION:  
CSOTT RÓBERT  
– '95 APSZIS BT.

BERUHÁZÓ // CLIENT:  
BUDAPEST FŐVÁROS XIII.  
KERÜLETI ÖNKORMÁNYZAT

KIVITELEZŐ // MAIN CONTRACTOR:  
NIMRÓD-BAU KFT.





átlátható belső terek. A fehér falakon több tucat szépen bekeretezett fényképen a ház története, a „nagy pillanatok”, a mai napig működő Acélhang kórus, a Keil Ernő fúvós zenekar, a Hevesi Sándor Szintársulat – rengeteg életkép az eltelt 48 évből.

A külső új arcot kapott. A homlokzati burkolat mesziről vörös téglának tűnik, de közelebről kiderül, hogy terrakotta kerámialap, amit fordítva, az aljával kifelé ragasztottak fel, így a lapok felülete nem sima: a közepen végigfutó finom gyári bordázatok lágy, bársonyos árnyékhatásokat eredményeznek. Mivel nem téglák, így érthető, hogy a homlokzatok miért nem a téglafalazás szabályai szerint készültek. A két színű kerámialap burkolat és a lapok kétirányú ragasztása hangsúlyozza a homlokzati pilléreket és az ablakok sávjait, a homlokzat színezése és a síkok váltásai ezzel megőrizték az eredeti homlokzati koncepciót. Nincsenek bádogozott ablakpárkányok, az is kerámiaburkolat. A széles szürke fugázás szép rajzolatot ad a homlokzatnak. A második emeleti klubszobákat elnyelte a korszerűsített gépészet, így ez a felső tömb tömör vörös tömege szinte lebeg a visszahúzott, üvegezett emeleti homlokzati sáv felett, szép hangsúlyt adva az utcasarok felől az egész tömbnek. Az épület előtti teresedés megmaradt, így a főbejáraton kiáramló tömeg nem a járdára lép ki, hanem egy kis térre.

A megújult művelődési ház szépen illeszkedik a gyors ütemben változó Angyalföld, a Váci úti volt barnaövezet újabb épületei közé; a szomszédos kifőzde földszintes tömbje mutatja, milyen lehetett a környék annak idején. A tervezőknek maximális mértékben sikerült megőrizniük azokat az értékeket, amelyeket a Láng Művelődési Központ szellemisége az elmúlt 88 évben képviselt, és korszerű formában remélhetően a következő évtizedekben is képviselni fog.



<sup>1</sup> Forrás: <http://lmk.shp.hu/hpc/web.php?a=lmk&o=1098435286>, valószínűleg a beruházási program részlete




---

THE LOCAL SPIRIT  
**LÁNG MACHINERY PLANT CULTURE CENTRE**  
 – THIRD GENERATION

Based in Angyalföld, a traditional industrial district of Budapest, the machinery plant of the Láng family (founded in 1868) had its first culture centre in 1930. It was further developed in the late 1960s. The facade of the house was a typical phenomenon of prefabrication enforced then in construction, and thus features painted concrete panels, aluminium windows and a curtain wall – as a true reflection of the socialist industry. After the change of the political system, the factory was closed, but the culture centre went on functioning. The local government started thinking about the plans of either reconstructing or demolishing it and then having a new one built instead

in 2005, and eventually, and luckily, they decided to preserve and reconstruct the existing structure. The longish period of design and planning actually proved beneficial, as the architects preserved what was worth preserving: such as the structures, the interior configurations and layouts, and even contemporary furniture. They mostly left the functions of the interior intact, but also had some minor modifications designed. A simple and crystallized kind of architecture and interior design was born as a result. There are no superfluous gestures or overdesigned details anywhere, only a maximal degree of serving the functions, generous spaces and spatial correlations, transparent interiors. When viewed from afar, the facade seems to be wrapped in red brick, but on closer inspection, it turns out to be terracotta ceramic tiles, which have been glued on the wrong side, their inside out. As a result they do not make a smooth surface, but a ribbed manufactured one, which in turn results in soft velvety shading effects.