



# GYÜLEKEZET SZENTELTE HELY REFORMÁTUS TEMPLOM ÉS GYÜLEKEZETI KÖZPONT A SVÁBHEGYEN

ÉPÍTÉSZEK ARCHITECTS: SZÉCSI ZOLTÁN, ÓNODI SZABÓ LAJOS

SZÖVEG TEXT: BARTÓK ISTVÁN

FOTÓK PHOTOS: HAJDÚ JÓZSEF

Húsz év elég hosszú idő egy ember életében. Egy húsz év előtti terv megvalósulása – az építő közösség és alkotó számára természetes örömmel – kihívás az építésznek, szembeállítás húsz évvel korábbi gondolataival. Valami ilyesmi történhet most Szécsi Zoltán és Ónodi Szabó Lajos építészekkel. Elkészül végre közös munkájuk; a svábhegyi református templom és parókia.

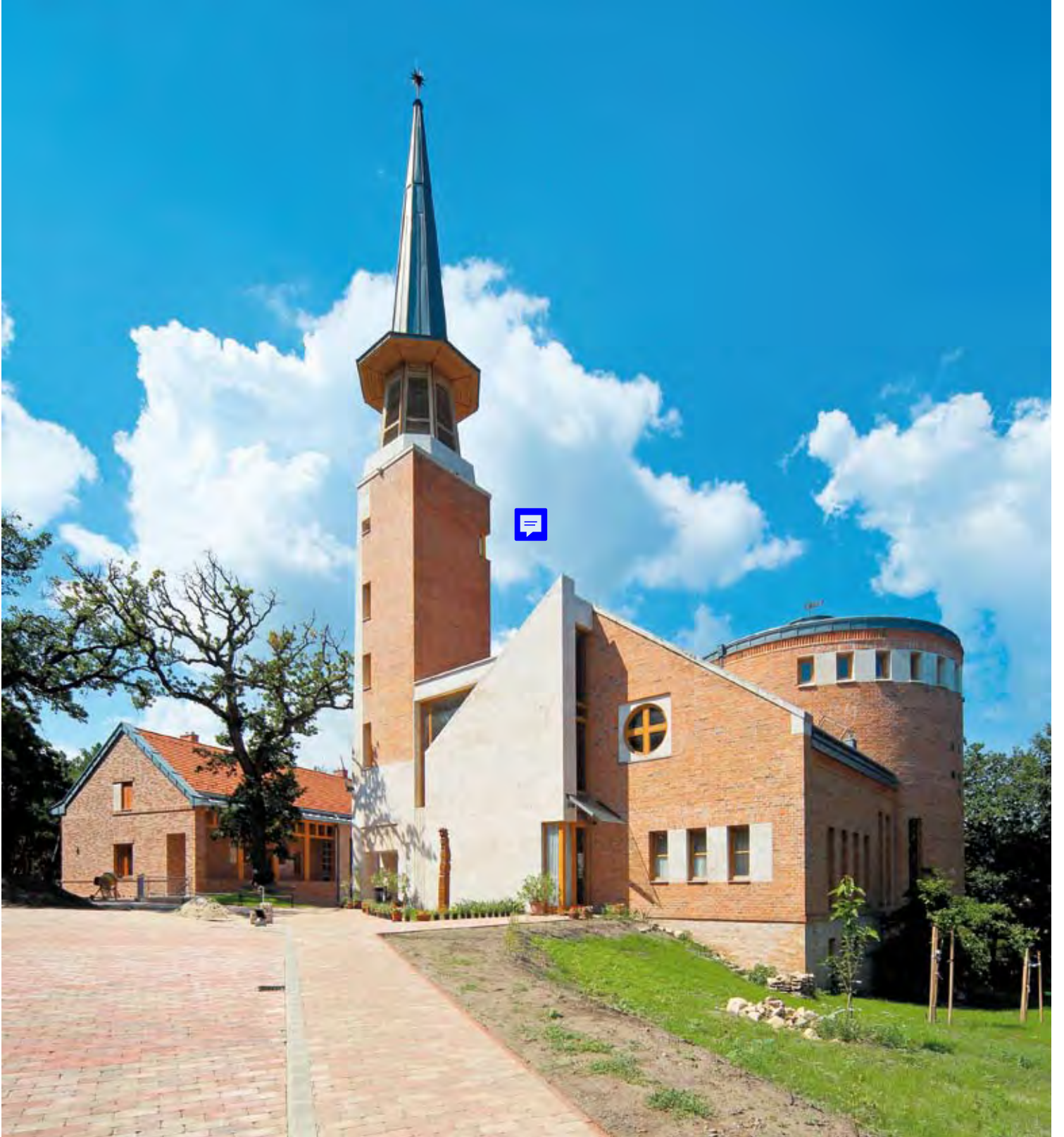
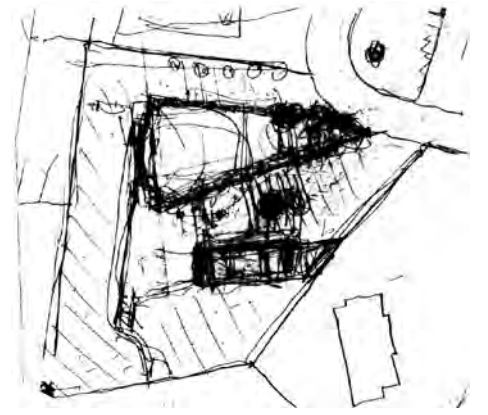
Az együttgondolkodás, tervezés 1997-ben kezdődött, a kiviteli tervek 2001 végére készültek el. Ezt követte az építés éveken át tartó, hosszú szünetekkel megszakított folyamata, melynek – sok más közbenső után – ünnepi, fontos állomása volt a templomtorony 2015 tavaszi elkészülte.<sup>1,2</sup> Most, 2018 nyarán pedig végre összeáll az épületegyüttes, egy egész jön létre. Így – a parókia megépítésének aktualitásán túl tekintve – erre az egészre érdemes tekinteni.

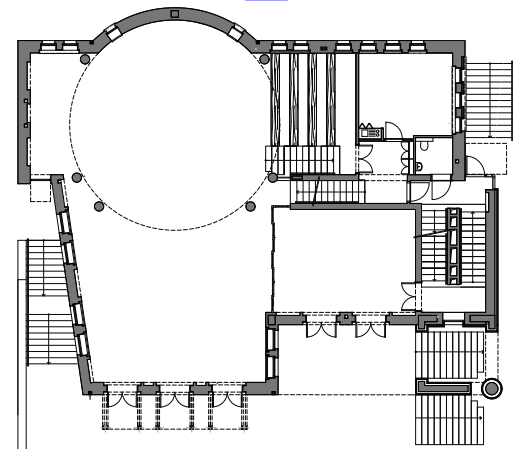
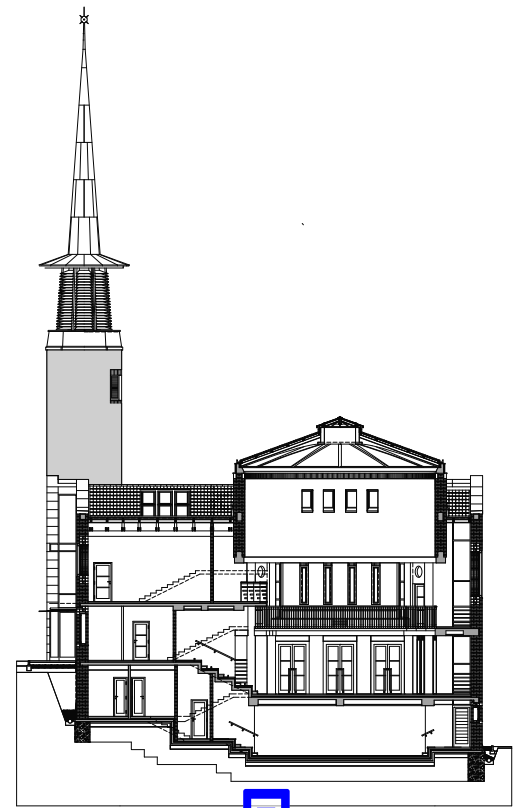
Az építészekeken túl még fontosabb az alkalom maga a svábhegyi református gyülekezet számára, hiszen a közösség életében a várakozás mintegy 100 évre nyúlt.

Bármely közösségi építés, de különösen egy templomépítés szereplőinek mindig felelőssége, hogy önmagukon túllépve, személyes vágyakon, ízlésen, téves ideológián, divaton, felülemelkedve határozzanak meg programot, elvárást, hozzanak létre teret, formát.

A 20. század végén úgy tűnt, és a 21. század elején talán még inkább úgy tűnik, hogy a templom már nem az Isten háza, hanem a közösségé. „Református felfogás szerint a templom nem olyan értelemben szent hely, ahol a relikviákat őrzik, vagy ahol Isten valószínűleg lakik. A református templomot maga a gyülekezet szenteli meg.”<sup>3</sup> A gyülekezet az Úr házában népe, nem önmagáért, hanem az Úr asztala körül gyűlik össze. Ugyanígy mindig a templom köré, annak koordináta-rendszerébe szerveződik a történeti monostorok, kolostorok épületegyüttese. Így ma is egy – bármilyen felekezeti – gyülekezeti központ meghatározó elemének a templomnak, imaháznak stb. kell lennie. Egyértelműen, mindannyiunk számára érzékelhetően, magyarázatok nélkül. Egyrészt helytől, terepadottságtól és telekvizonyoktól, másrészt felszínes formai megfelelésektől függetlenül.

Lehet, hogy a valóság, a magunk valósága ennél földhözragadtabb, ezért küzdelmesebb. Ezt éljük mindannyian, ez olvasható le a svábhegyi épületről is. Erős benne mindaz, ami az egység felé mutat: a helyenként tetten érhető tömörszerűség, a hengeres tömeg dominanciája, a (majdnem) homogén anyaghasználat. Kérdéses minden, ami a töredezettség felé visz, ami formai utalásként, spekulatív módon rakódik rá. Szép a kifelé alapvetően zártságot sugárzó összefogottság, a két épület és nagy tölgyfa által meghatározott udvar, mint a bejárat helye. Az érkezőt a torony és a gyülekezeti terek szabdaltnyeregterőtömege fogadja és rejti a hátrahúzott templomteret, talán emlékezőként a gyülekezet múltjára, a magánvillákban berendezett imatermekben töltött





évtizedekre, talán távolabbi történelmi utalásként a II. József-féle türelmi rendelet előtti időkre, amikor a protestáns templomnak, imaháznak rejtve, nagyobb hangsúly nélkül kellett megépülnie. A sarokra kitett, és így a hengeres templomtesttől elhúzott torony ugyanakkor erős hangsúlyt képez, mégis bejáratot jelöl, egy másik kor hagyományát követve. A számomra kedvesebb északi homlokzaton már jól olvasható a templom térrendszere.

A templom térszervezésében a centrális és hosszhasznas szerkesztés áthatásaként a hengeres tér két kisebb és eltérő belmagasságú keresztzárallal egészül ki. A református liturgikus elvárásnak megfelelő centrális elrendezés érdekes továbbgondolása jön létre. Az alaprajzi helyzetükben egyenlő súlyú keleti és déli keresztzárak metszete azonban merőben eltérő. A keleti oldalon a tér fél szint eltolásból következő nagyobb belmagassága és ezt kihasználó lépcsőzetes elrendezése funkcionális értelemben bizonyára jó lehetőség, mintegy a protestáns templomkarzatok modern átírata, összességében mégis a tér kiegyensúlyozottsága ellen hat, feszültséget okoz.

A kilencvenes évek végén készült terv természetesen korára jellemző eszközöket, gesztusokat használ,

melyek mai kritikus szemmel nézve túlságosan didaktikusak. A homlokzati részletek bőbeszédűségéhez képest érthetőbbek, szerethetőbbek az erős téglarchitektúrába belesimuló, spontán díszítőkedv megnyilvánulásai. A parókia elkészültével most jött létre a tervezők eredeti beépítési, térszervezési elképzelése. Az építetők igények időközbeni módosulásának megfelelően, az áttervezés nyomán a parókia tisztán lakó funkciójává vált. Figyelemre méltó, hogy egyrészt az igények, másrészt a peremfeltételek, előírások stb. változása ellenére koherens épületegyüttes jött létre. A lépték és a látszó téglarchitektúra dominanciája elegendő kohézióknak tűnik. Kissé távolabbról nézve a parókia jól egészíti ki a templom-gyülekezeti ház tömegét. Közlelebbről, az udvarról tekintve már komoly kétszintes épülettömeggé, így túlzóvá válik szemben a templom-gyülekezeti ház az északi oldalon földszintessé leépülő tömbjével. Anyaghasználatában, részleteiben kisebb módosulásokkal bár, de a korábbit követi. Ennek leginkább elgondolkodtató eredménye a parókia bejáratának az amúgy természetesen megjelenő tornácot megszakító túlzott kőkeretes hangsúlya.

Szécsi Zoltán és Ónodi Szabó Lajos munkájával a Svábhegyi Református Egyházközségnek a hitéleti és közösségi tevékenységeknek teret adó otthona, egyben hazai protestáns templomépítészeti téri és formai megújításának – korának lenyomatát is magán viselő – figyelemre méltó kísérlete jött létre

<sup>1</sup> Katona Vilmos: A dream fulfilled: Svábhegy Reformed church, Budapest, Hungary by Zoltán Szécsi / Egy álom beteljesül: Református templom a budai Svábhegyen. <http://www.academia.edu/27003075/A>

<sup>2</sup> Szécsi, Zoltán: Identitás – a svábhegyi református templom. Építészfórum, 2015. augusztus 7.

<sup>3</sup> Lőrincz Zoltán: A protestáns templomépítészeti kérdései. in „Ne hagyjátok a templomot...” Új református templomok 1990–1999, Kálvin kiadó, Budapest, 2000.

VEZETŐ ÉPÍTÉSZEK // LEADING ARCHITECTS:  
SZÉCSI ZOLTÁN,  
ÓNODI SZABÓ LAJOS

ÉPÍTÉSZ MUNKATÁRSAK // FELLOW ARCHITECTS:  
JAKUS PÉTER, SÁMSONDI KIS  
GERGELY, FÁY PIROS,  
CSIBI ZOLTÁN (2001);  
SZÁK-KOCSIS ÁKOS,  
TÓTH GERGELY (2014)

TARTÓSZERKEZETEK // STRUCTURES:  
SZABÓ IMRE, PAP FERENC

ÉPÜLETVILÁMOSSÁG // ELECTRICAL ENGINEERING:  
MAKÓ JÁNOSNÉ

ÉPÜLETGÉPÉSZET // HVAC:  
ZSOLDOS GÉZA, VINCZE GÁBOR

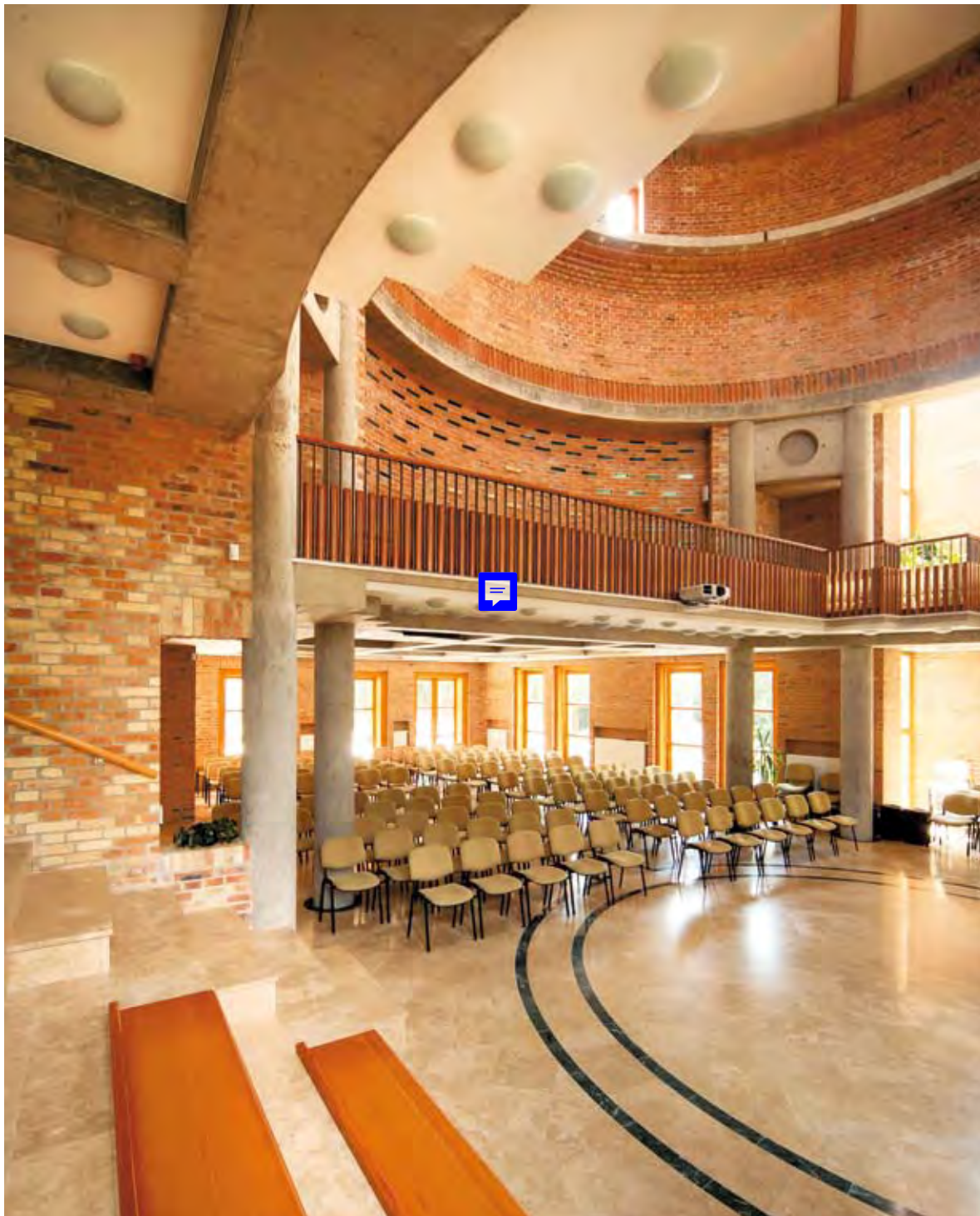
KERTTERVEZÉS // GARDEN DESIGN:  
SYLVESTER EDINA,  
NEOGRÁDY JUDIT

ÚTTERVEZŐ // ROADS:  
HORVÁTH ZOLTÁN

BELSŐ BÜTÖRÖK // INTERIORS:  
MIKUS LILLA

GENERÁLKIVITELEZŐ // MAIN CONTRACTOR:  
PONCZ KFT., TÉR KFT.  
MOZAIK KFT.

MEGBÍZÓ // CLIENT:  
BUDAHEGYVIDÉKI REFOR-  
MÁTUS EGYHÁZKÖZSÉG,  
SZABÓ ISTVÁN PÜSPÖK (2001);  
SVÁBHEGYI REFORMÁTUS  
GYŰLEKEZET, BERTA ZSOLT  
LELKIPÁSZTOR (2014)



### A SITE CONSECRATED BY THE CONGREGATION CALVINIST CHURCH AND CONGREGATION CENTRE ON SVÁBHEGY

It has appeared at the end of the 20th century, and even more so in the early 21st century, that a church is not the home of God any more, but that of the community. The congregation is the people of the Lord's house, and they do not get together for their own sake, but around the Lord's table. The Calvinist church on Svábhegy strongly reflects what moves it towards unity and integrity by the block-like structuring obvious here and there, the dominance of the cylindrical mass and the materials used almost homogeneously. Whatever moves it towards

fractures, and whatever is layered on it as formal reference in a speculative way is questionable. The integrated appearance that basically shows closedness outward is beautiful indeed, reflected in details such as the yard functioning as the place of entrance defined by the two buildings and a giant oak tree. People arriving here are welcome by the spire and the congregation spaces with a subdivided pitched roof that also conceals the retracted church space. Placed out to the corner, the tower has been pulled away from the cylindrical body of the church structure and it creates a strong emphasis, which still marks an entrance by following the traditions of another era. Regarding its spatial organisation, the cylindrical body of the church is completed with two cross-wings with smaller and different interior heights as a result of central and longitudinal organisation. Viewed from a distance, the parsonage nicely completes the mass of the church-congregation house. On closer inspection, however, when viewed from the yard the church-congregation house on the opposite side appears a serious two-storey building which is slightly exaggerated as opposed to the block shrinking into a single-storey structure on the northern side.