

AZ ELVETETT MAG EVANGÉLIKUS KÁPOLNA, PESTSZENTIMRE

ÉPÍTÉSZ ARCHITECT: KRIZSÁN ANDRÁS

SZÖVEG TEXT: MACZKÓ ERZSÉBET

FOTÓK PHOTOS: BUJNOVSZKY TAMÁS

„Jézus mondja: Ha a búzaszem nem esik a földre, és nem hal meg, egymaga marad; de ha meghal, sokszoros termést hoz.”
(Jn 12,24)

A templomépítés terve először 1930-ban, az ágostai hitvallás négy századik évfordulóján merült fel Sokoray Károly lelkész és Fritsch Ottó felügyelő szolgálati idejében. Az egyházközség telket is kapott az önkormányzattól, de a háború miatt megghiúsult az építés. Így a pestszentimrei evangélikusok 85 éven át a református templomban tartották istentiszteleteiket.

Amikor 2007-ben a pestszentlőrinci evangélikus templomban újra felmerült a pestszentimrei kápolna építésének gondolata, az evangélikus gyülekezet tagjai imádkozni és dolgozni kezdtek a felépítéséért. 2015-ben a presbitérium úgy döntött, hogy állami, önkormányzati és egyházi támogatással, valamint a gyülekezet áldozatvállalásával felépíti a Kastélydombi evangélikus kápolnát. Az építkezéshez több helyszín is felmerült, míg végül a gyülekezet megvásárolt egy kedvező fekvésű nagy telket Pestszentimre főutcáján, a Nemes utca és István utca sarkán, rajta egy 60-as években épült sátortetős családi házzal. Döntésüket az is befolyásolta, hogy a már meglévő épület alkalmas volt a parókia kialakítására. A telek különösen kedvező adottsága, hogy a Nemes utcában sorakoznak a különböző felekezetek templomai. Viszont kötöttséget jelentett a vegyes beépítésű, kertes, családi házas övezet, a különböző minőségű lakóépületekkel. A tervezést a meglévő lakóépület és a szigorú beépítési kötöttségek nehezítették.

A Luther-kápolna és a hozzá kapcsolódó gyülekezeti helyiség épületének tervezésével 2015-ben Krizsán András építész, a Magyarországi Evangélikus Egyház Építész



Bizottságának alelnökét bízták meg. Az tervező koncepciója az volt, hogy az ingatlant kiemelve a családi házas övezetből és megteremtse azt a szakralitást, amelyet a kápolna megkíván, ezért az épület tömegét befodította a telekhatár egyik végébe, hogy minél jobban elhatárolja a szomszéd telektől. Az alacsonyabb gyülekezeti termet pedig L alakban befodította a másik telekszomszéd felől, hogy látványában kapcsolódjon a már meglévő parókia épületéhez.

A kápolna alapkonceptiója a magtár, amelyet a protestáns lelkivilághoz közel álló, puritán formák jellemeznek. Az egyszerű forma azonban maximálisan megfelel a funkciónak, és nemcsak liturgikus, hanem közösségi térrel is szolgálja a gyülekezetet. A két szint magas ká-

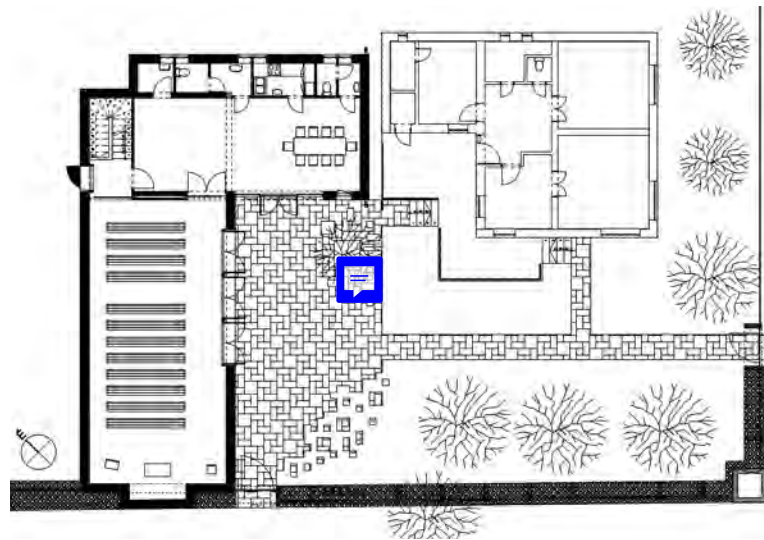
polna és a földszintes gyülekezeti terem lehatárolja az ingatlant a többi telektől, így egy védett, a sarok irányába néző belső udvart sikerült kialakítani. Az udvar intimitását az is segíti, hogy az utcai fronton viszonylag magas látszóbeton pillérsoros kerítés épült. A kert sarkában, a két utca találkozásánál pedig kis haranglábat helyeztek el, így bekapcsolódik a főutca többi szakrális épületének sorába és mindkét utca felől jól látható. A környező épületekhez illeszkedést a tervező azzal érte el, hogy a kápolna-épület tömegét az utcai homlokzat irányába, ferde nyeregvetős ék alakú bemetszéssel oromfalassá tette, amely a hátsó kert irányába elfogy, és itt a karzat miatt két szint magassá tud válni, így jól illeszkedik a környező családi házakhoz. Az épület tömege a ferde levágással kifejezetten könnyednek hat.

A kápolna belseje egy látványos, nagy belmagasságú tér, amely teljes mértékben kielégíti a szakrális funkciót. A mennyezetéről háromszög alakban LED-lámpák függenek, a szög az oltár irányába mutat, különleges hangulatot teremtve és többféle asszociációt kínálva a térben lévőknek. A külső homlokzatra szálcement lapburkolat



került, amely középület jelleget ad az önmagában nem túl nagyméretű kápolnának. A kápolna kapuja a védett belső udvarra nyílik, így az istentisztelet után a gyülekezet tagjai együtt maradhatnak beszélgetni. Az udvart más közösségi alkalmakra is szívesen használják.

2017-ben, a reformáció ötszázadik évfordulójának évében megvalósulhatott a gyülekezet szándéka, és Krizsán András tervei alapján, fölépült a kastélydombi Luther-kápolna. A templom „magvető” harangja Gombos Miklós harangöntő mester öntődéjében készült 2017-ben. A magtárat formázó kápolnát 2018. április 14-én Gáncs Péter, a Déli Evangélikus Egyházkerület püspöke szentelte fel.



SOWN SEED LUTHER CHAPEL, PESTSZENTIMRE

In 2007, when the idea to construct the chapel in Pestszentimre was reborn in the Parish church, the members of the congregation started to pray and work for its construction. In a few years' time, in 2015 the presbytery decided to build the Lutheran chapel on the hill named Kastélydomb with support from the state, the local government and the church, as well as the sacrifices of the congregation. András Krizsán architect, also the vice-chairman of the Hungarian Evangelical Church's Archi-

tectural Committee was commissioned to design it. The basic concept of the Luther chapel was the granary, which is characterized by pure and simple forms familiar and akin to the Protestant soul. However, these simple forms ambition to maximally meet the functions, and to serve the congregation with both a liturgical and communal space. The scheme by András Krizsán removes the real estate from the residential area of detached family houses and creates the sacredness, which is required by the chapel: its mass was turned into one end of the site border, so as to separate it from the neighbouring plot as much as possible. The lower congregation hall was turned inward in an L shape from the other neighbour's direction, so that it connects visually with the existing building of the vicarage. The intimacy of the yard enhances by the relatively tall fence of pillars built on the street front from exposed concrete. In the corner of the garden, at the junction of two streets a small belfry was placed which is thus integrated into the row of sacred buildings in the main streets and is visible from both streets.



ÉPÍTÉSZ // ARCHITECT:
KRIZSÁN ANDRÁS

ÉPÍTÉSZ MUNKATÁRSAK // FELLOW ARCHITECTS:
**TÖMPE ZOLTÁN, SZABÓ LAJOS,
 KRIZSÁN GERGELY**

SZERKEZETTERVEZŐ // FRAMEWORK:
**DUDINSZKY ORSOLYA
 – FD TERV KFT.**

BELSŐÉPÍTÉSZET // INTERIORS:
BALÓ DÁNIEL, SZÜTS NÓRA

STATIKA // STRUCTURE:
**MEDEK ÁKOS
 – MEDEK IRODA KFT.**

ÉPÜLETGÉPÉSZET // HVAC:
ROSZA CSABA – PUMPERO BT.

ELEKTROMOS TREVEZÉS // ELECTRICAL ENGINEERING:
PAIZS ISTVÁN – PIVILLTERV BT.

KERTTERV // GARDENING:
VARGA DÁNIEL

AKUSZTIKA // ACOUSTICS:
BITE PÁLNÉ – VIBROCOMP KFT.

MEGRÍZÓ // CLIENT:
**PESTSZENTLŐRINCI EVANGÉ-
 LIKUS EGYHÁZKÖZSÉG,
 GYŐRI GÁBOR ESPERÉS**

KIVITELEZŐ // MAIN CONTRACTOR:
**LŐRINCI ÉPÍTŐ ÉS
 FŐVALLALKOZÓ KFT**