



## ZÁSZLÓ A VÁRTÁN LUDOVIKA SPORTKÖZPONT, BUDAPEST

ÉPÍTÉSZ ARCHITECT: **SKARDELLI GYÖRGY**

SZÖVEG TEXT: **BOTZHEIM BÁLINT**

FOTÓK PHOTOS: **WALTON ESZTER**

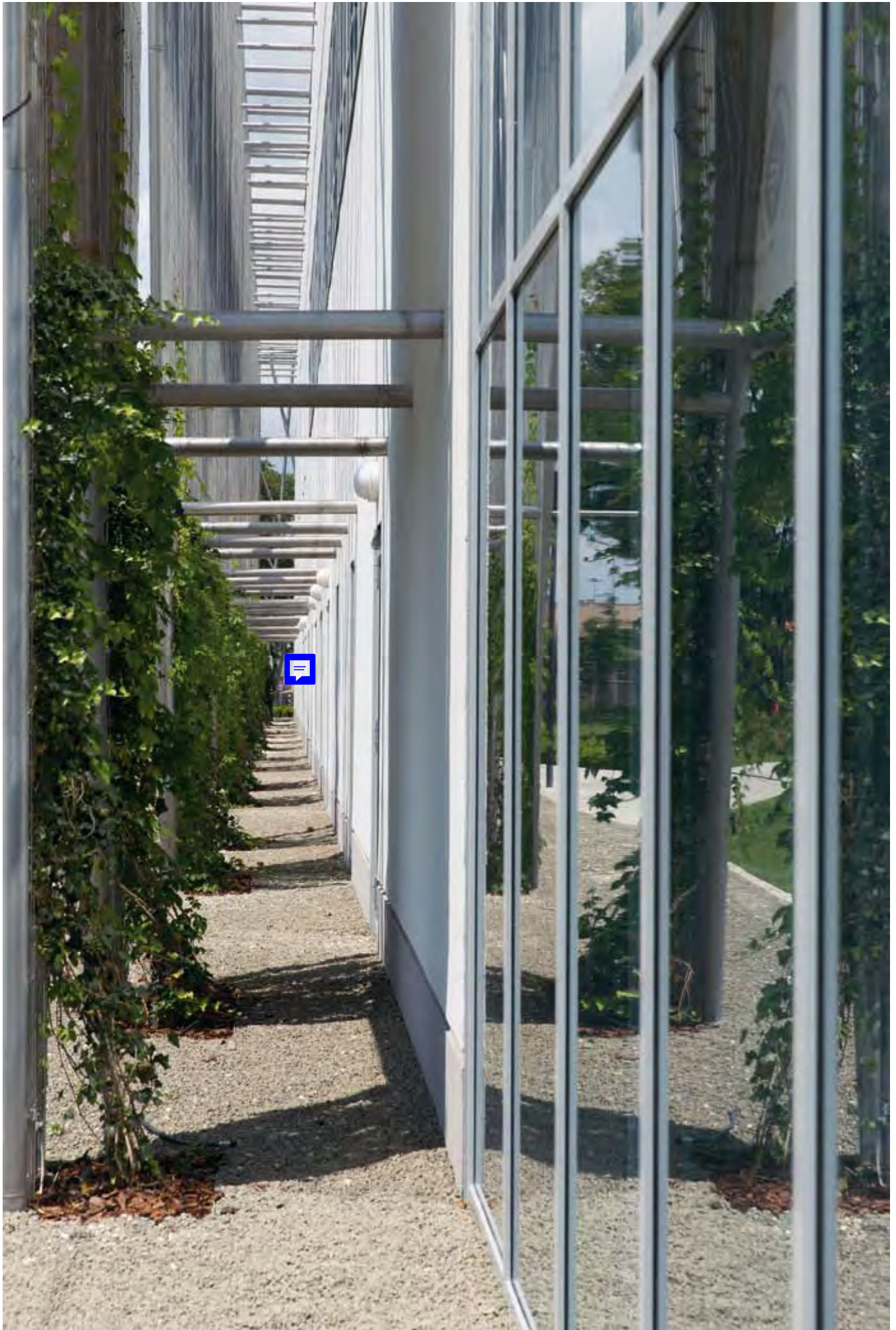
A sport mélyen gyökerezik európai kultúránkban, és talán erre a területre jellemző leginkább, hogy közösségeket teremt. A görögök egyenesen ünnepként élték meg a fizikai létet. Az általuk meghonosított olimpia az akkori társadalom egyik kiemelt jelentőségű eseménye volt. Szókratész úgy tartotta: „Semmiféle élet-helyzetben nem válik hátránnyodra, ha többet törődsz a testgyakorlatokkal.”

A görög sport épületei, a stadion vagy a hippodrom a mai sportlétesítmények archetípusaként értelmezhetők. Ezek azonban csupán néhány sportág számára biztosítottak megfelelő helyszínt. Egy mai sportközpontnak viszont gyakran több tucat sportágot kell kiszolgálnia. Ráadásul a tevékenységek közül jó néhánynak akár egyidejű, zavartalan játékát is biztosítani kell. A Nemzeti Közszerződési Egyetem új sportközpontja két nagyobb tevékenységcsoportot szolgál ki. Az egyiket azok a sportok alkotják, amelyek közvetlenül az NKE-ben zajló képzésekhez kapcsolódnak, ezt egészítik ki az épület gazdasági önfenntartását segítő tevékenységek. A paletta főszerelője

természetesen a sport, de az épület egy része rendezvényhelyszínként is bérelhető.

Az Orczy park majd 200 éve jórészt a katonai tisztképzéshez kötődik: 1872-től kezdve itt működik a Ludovika Katonai Akadémia (latin nevén Ludoviceum) a Polack Mihály által tervezett, 1836-ban elkészült épületben. A hozzá kapcsolódó park a képzést kiegészítő testedzésnek és egyéb szabadterei gyakorlatoknak adott helyet. Eredetileg Orczy Lőrinc főispán, tábornok és költő vásárolta meg a területet, melyen a család számára egy gyönyörű kertet alakított ki. 1820-ban itt épült meg az ország első üvegháza. 1829-ben az Orczy család eladta a parkot katonatiszt képzés céljaira, de története során időről időre közparkként is funkcionált.

Az újonnan megalakult NKE több egyetemi képzés összevonásával jött létre, azzal a szándékkal, hogy a nemzetvédelemmel, rendfenntartással kapcsolatos közszolgálati tanulmányokat egyetlen helyszínre összpontosítsa. Az egyetem 2012-ben kapta meg az akkor jócskán elhanyagolt Orczy kert kezelési jogát, hogy az egy komplex kampuszfejlesztés révén a fenti célokat szolgálhassa, illetve a park az átfogó rekonstrukció után újra a városlakók kikapcsolódásának helye lehessen. 2018-ra a fejlesztés szinte összes eleme elkészült. Az Orczy kert, mint Budapest egyik jelentős parkja, zárványként ágyazódik bele a városszövetbe. A sportközpont kialakításának alapja éppen a parkkal való kapcsolat lett. Az épület a keleti oldalon térfalat képez, ugyanakkor kapuként vezet be a városlakókat a hatalmas kertbe. A közvetlen építészeti kontextust a Diószeghy Sámuel utcával való kapcsolat kínálja, innen a majd 16 méter széles, 5 méter magas kapuzaton keresztül láthatunk – és sétálhatunk – be a parkba. Mintha egy képzeletbeli áthatás révén hatalmas darab szakadna ki az épülettömegeből, ez a gesztus egyértelműen jelzi az épület bejáratát is.

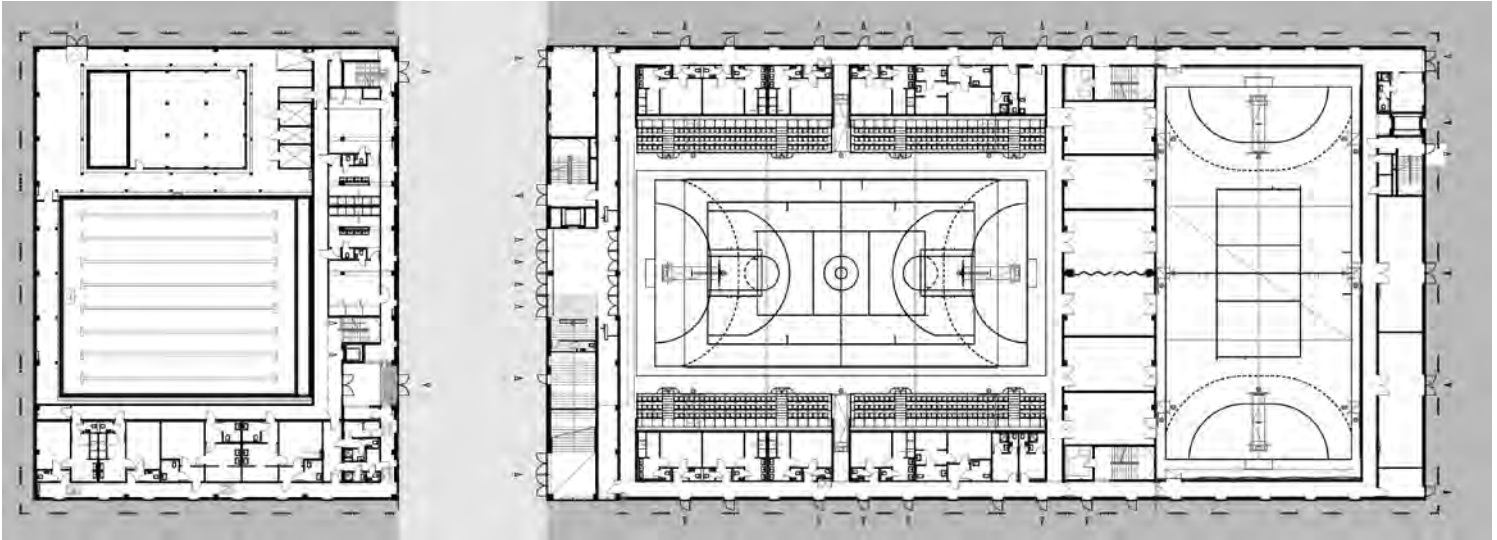
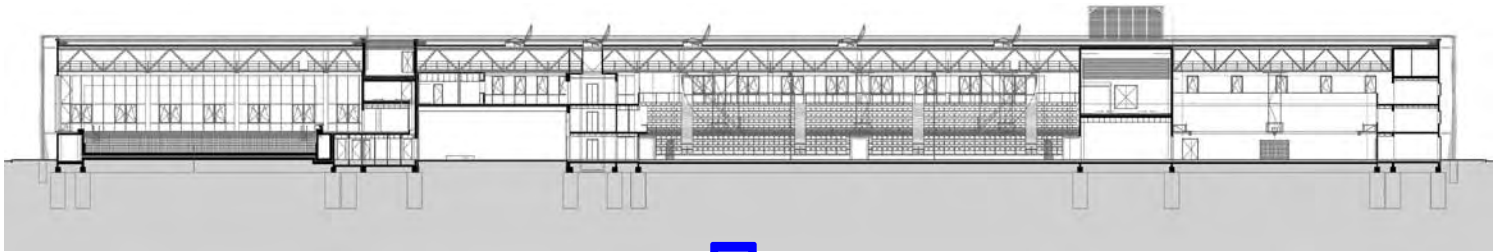




A sokféle sport kiszolgálása komplex funkcionális és közlekedési programot igényelt, az épületnek egy géphez hasonlóan kell működnie, kívül nyugalomban és csendben, belül az ott zajló tevékenységek zavartalan egymás mellettiségével. Ez a szigorúan szerkesztett rend a Ludovika épületének klasszicista, fegyelmezett térszervezésére reagál, ugyanakkor a formálás is ezeket az elveket követi. Egyszerű hasáb fogadja be a multifunkcionális sportsarnokot és az uszodát. A két fő egységet egy fedett-nyitott, a tervezők által Fórumnak nevezett tér köti össze. Találó név, mivel innen elérhető az épület összes fő funkcionális eleme. Itt található a jegypénztár, innen nyílik rálátás a földszinti galériára, amely a sporttal kapcsolatos kiállításoknak ad helyet. Ez az ide érkezők találkozási pontja, itt beszélgetnek sportolás előtt vagy éppen utána, a padokon ülve váltanak néhány szót az élményekről. A Fórum homlokzata anyaghasználatában is különbözik a többitől: itt válogatott minőségű anyagok jelennek meg. Az egyedileg tervezett felülvilágító lámpakiosztása tovább emeli a tér minőségét és a bejáratok felé sűrűsödve izgalmas rajzolatot mutat.

A tervpályázati szakaszban az épület egy kéthéjű üveghasáb volt, amely mai eszközökkel utalt az egykoron itt állt üvegházra. A belső, üvegfalás homlokzat a belső tér természetes megvilágítását szolgálta, a külső réteg pedig egy intelligens árnyékolórendszerrel védte az épületet az erős napsugárzástól. Az engedélyezési fázisban a terv tovább finomodott a költségek ésszerű racionalizálásával, de az elvek megtartásával. Az elkészült épületen a nyílások elhelyezkedése és mérete már a funkcionális igényekhez alkalmazkodik. A sportközpont második homlokzatát egy rozsdamentes acélszerkezetű rácsozat adja, melynek közeibe növények felfuttatására alkalmas acélhálót feszítettek. Néhány év múlva a felfu-





tó növényzet természetes árnyékolóként fog működni.

A ház alapvetően három szintre tagozódik, az egyes szintek szoros összefüggésben állnak a használattal, aminek két fő állapota különböztethető meg. Hétköznap a sportolni vágyók használják. A multifunkciós csarnok öltözői, pályái a földszinten találhatóak, ez a rész külön sportolói bejáraton közelíthető meg. A két sportpálya közül a küzdőtér lelátóval is rendelkezik, ennek három alsó sora mobil, így a megnövelt méretű küzdőtér keresztirányú osztásával három teljes értékű kosárlabda pálya működhet párhuzamosan. A másik keresztirányú csarnokrészbe került a lelátó nélküli bemelegítő pálya. A multifunkciós csarnok alkalmas szinte az összes beltéri labdajáték, a küzdősportok, asztalitenisz, vívás és szertorna művelésére, ezen túl rendezvények helyszínéül is szolgálhat. A két pálya közötti kisebb tornaterem jógaórák vagy más kiscsoportos foglalkozások megtartására is alkalmas. A küzdőtéren a látszó szerkezetek ipari hangulatot teremtenek, ez illik az épület sport-gépezetként megformált alapkarakteréhez.

A másik nagy épületegység, az uszoda és a wellness részleg ugyancsak a Fórumról közelíthető meg a sportolói bejáraton keresztül. A földszintre kerültek az öltözők, maga a medencetér az első emeleten van, egy 25 méteres úszómedencével és egy tanmedencével, de a wellness is innen lehet elérni. Belsőépítészetét egyszerűség és természetes anyagok használata uralja. Kétoldalt hatalmas üveg függönyfalak biztosítják a természetes megvilágítást. Az ablakok nagy felületen nyithatók, így a szellőztetés természetes úton is megoldható.

Események alkalmával a nézőközönség a Fórumról nyíló külön bejáraton át jut az épületbe, majd egy széles lépcsőn felsétálva a két részt összekötő hídon lévő, hatalmas előcsarnokba ér. Az előcsarnokon keresztül tud továbbhaladni az uszoda 200 fős, illetve a sportcsarnok közel 1300 fős lelátójára. Ide került a büfé és a vizesblokk, mindkét oldalon üvegfelületeken át a park látványa teszi tágassá a térérzetet.

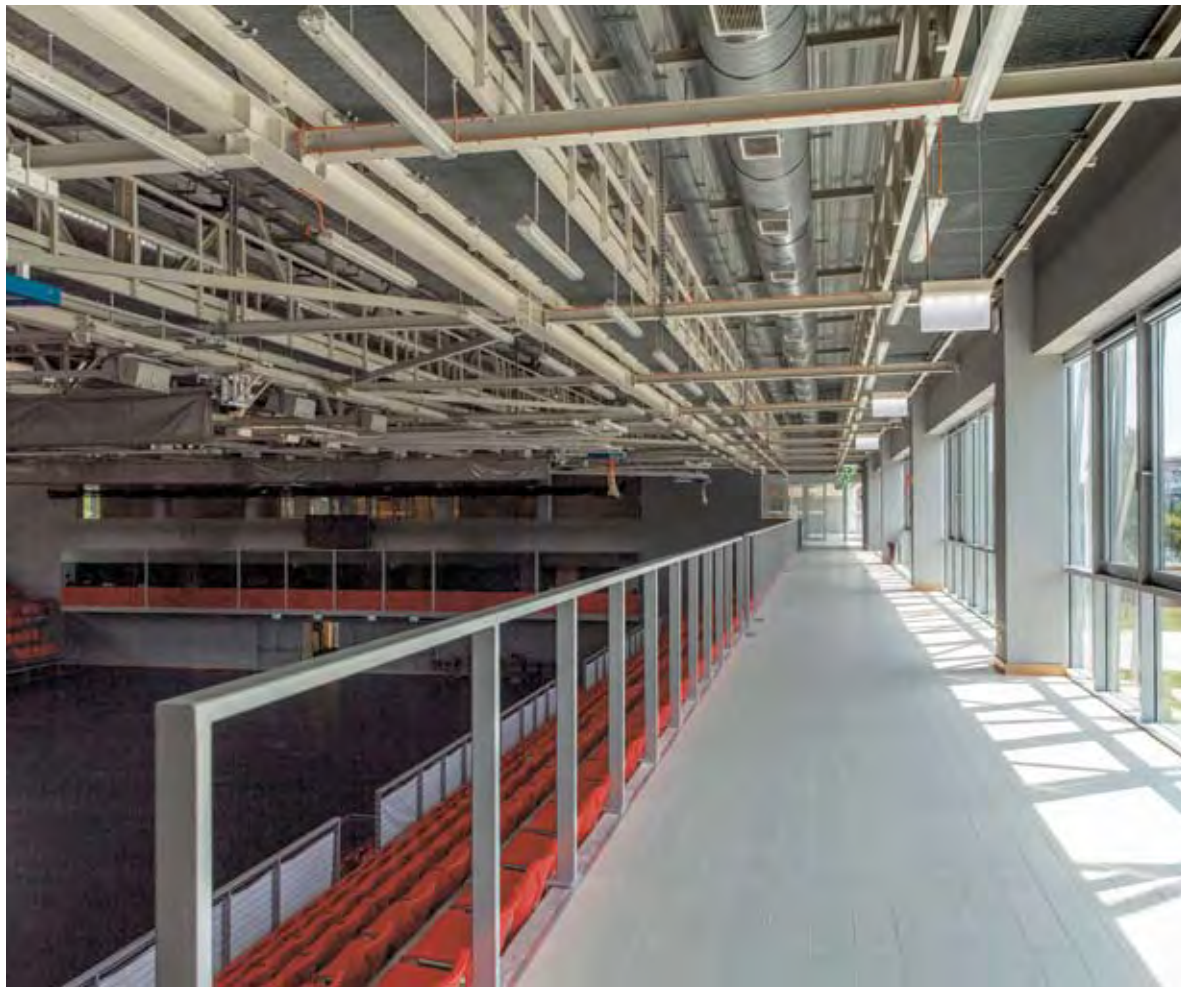
Néhány év múlva az épület a zöldhomlokzattal teljesen a park része lesz. A külső acél héj kinyíló-elágazó absztrakt formáinak ritmikus sorolása természeti előképeket idéz fel. Történeti dimenziójában tekintve, a farkasfoggá összeálló minta a 48-as zászlószegélyekkel teremt kapcsolatot. A Pollack Mihály épületnél majd 200 évvel fiatalabb Sportközpont az elődökhöz méltó módon, fegyelmzetten és alázattal teljesít szolgálatot.



### FLAG ON THE GUARD LUDOVIKA SPORTS CENTRE, BUDAPEST

*The new sports centre of the Hungarian National Public Service University serves two main types of activities. The first one includes sports that are directly associated with trainings offered by the institute, and these are completed by activities assisting the economic self-sustaining of the building. The main feature of this choice is of course sport, but a certain part of the building can also be rented for events as a venue. Orczy Garden, as one of the most significant parks of Budapest is wedged into the fabric of the city. Actually, the basic principle of the design of the*

*sports centre is its relationship with the park. The eastern side of the building serves as a spatial wall, which in turn invites citizens into the extensive gardens like a gate. In order to serve such a wide variety of sports a complex functional and transport programme was required, as the building has to function much in the same way as a machinery, peaceful and tranquil on the outside, whilst providing undisturbed conditions for the simultaneous activities going on inside. This kind of strictly organised order is a reaction to the neo-classicist style, well-disciplined spatial configuration of the Ludovika building, and the forms included also follow the same principles. A simple prism form was used to house the multifunctional sports hall and the swimming-pool. The two main units are connected with a covered-open space referred to by the designers as the Forum. The second facade of the sports centre is actually a rust-free steel structure grid equipped with a steel net to help plants creep onto the surface. In a few years' time the vegetation shall serve as a natural shading expanse.*



VEZETŐ ÉPÍTÉSZ // LEADING ARCHITECT:

**SKARDELLI GYÖRGY**  
– KÖZTI ZRT.

ÉPÍTÉSZ MUNKATÁRSAK // FELLOW ARCHITECTS:  
**FARKAS DÁNIEL, MOLNÁR TIBOR,**  
**VANNAY MIKLÓS, KOVÁCS**  
**ORSOLYA, VARGA ÉVA SÁRA,**  
**VIDA BÁLINT** – KÖZTI ZRT.

BELSŐÉPÍTÉSZET // INTERIORS:  
**CZÉH JUDIT** – SZÍN-TÉR BT.,  
**KERECSÉNYI ZSUZSA**  
– ARCH-DENT BT.

STATIKA // STRUCTURE:  
**GURUBI IMRE, BECKER ÁDÁM**  
– KÖZTI ZRT., DOBRÁTER BÉLA  
– PRODUKTÍV PLUSZ KFT,  
**MAKRAI TAMÁS** – K+K KFT.

GÉPÉSZET // HVAC:  
**LUKÁCS TAMÁS, SZAKÁL**  
**SZILÁRD, RÉTI JÁNOS**  
– KÖZTI ZRT.

ELEKTROMOS TERVEZÉS // ELECTRICAL ENGINEERING:  
**KAJTÁN LÁSZLÓ** – KÖZTI ZRT.

AUTOMATIKA // AUTOMATIZATION:  
**HARMATH LÁSZLÓ** – IQ-KFT.

SPORTTECHNOLÓGIA // SPORTS TECHNOLOGY:  
**JUDIK ZOLTÁN**

USZODATECHNOLÓGIA // POOL TECHNOLOGY:  
**SZEBENI GÁBOR**  
– VÍZ X VÍZ 99 KFT.

TÁJÉPÍTÉSZET // LANDSCAPE:  
**BALOGH PÉTER ISTVÁN,**  
**HÓMANN JÁNOS** – S73

KÖZMŰ // PUBLIC UTILITIES:  
**SZABÓ CSABA**  
– MÉLYÉPTELV KOMPLEX ZRT.

KÖZLEKEDÉS // TRAFFIC:  
**RHÖRER ÁDÁM**  
– KÖZLEKEDÉS KFT.

AKUSZTIKA // ACOUSTICS:  
**KOTSCHY ANDRÁS** – KOTSCHY  
ÉS TÁRSAI KFT.

