



FOTÓ: BUJNOVSZKY TAMÁS

AKI KICSIBEN HŰ... NEOLÓG ZSINAGÓGA REKREÁCIÓJA ÉS ŽILINA-ZÁRIEČIE, ZSOLNA

ÉPÍTÉSZEK ARCHITECTS: PETER BEHRENS (1931), MARTIN JANCOK (2017) SZÖVEG TEXT: BOTZHEIM BÁLINT
FOTÓK PHOTOS: BUJNOVSZKY TAMÁS, BUKNOVSZKY VANDA, BOTZHEIM BÁLINT

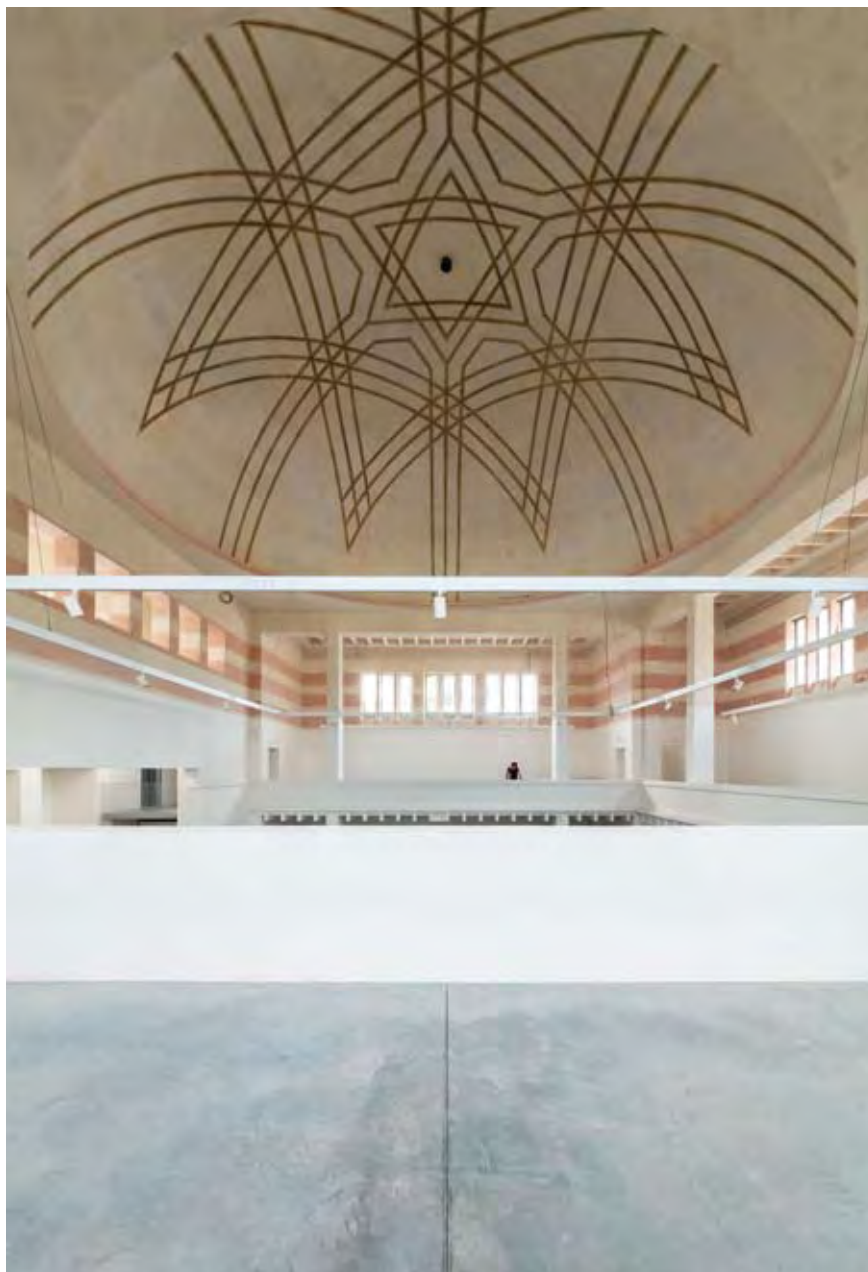
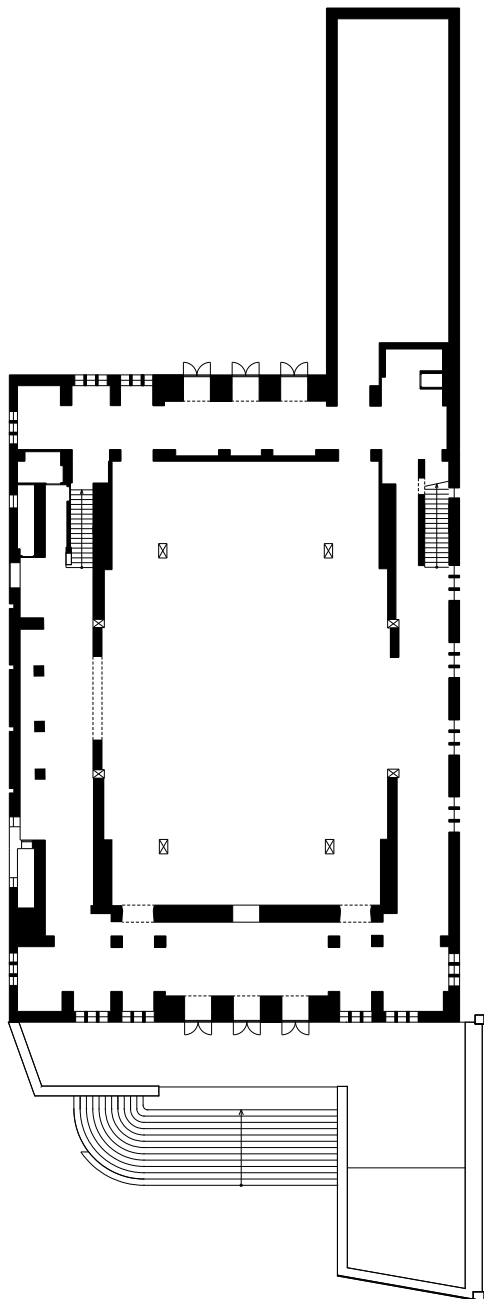
A műemléképületek felújítását legtöbbször állami intézményként fenntartott műemlékvédelmi szervezetek kezdeményezik és bonyolítják. Üdítő kivétel a zsolnai zsinagóga, illetve a Stanica Žilina-Záriečie kulturális központ esete: mindkettő rekonstrukcióját egy helyi, civil alapítású kulturális egyesület kezdeményezte és menedzselte, a támogatók keresésétől kezdve a tervezésen át egészen a kivitelezésig.

Az Új Zsinagóga épületét az éppen 150 éve született Peter Behrens tervezte, 1931-ben készült el, de csupán alig egy évtizedig tudott zsinagógaként működni. A világháborúban elvették a zsidó közösségtől, és a város használatába került az épület. Először színház működött benne, majd koncertteremként üzemelt. Később a Közlekedéstudományi Egyetem számára előadóteremnek alakították át, a rendszerváltás után moziként működött 2010-ig. Hányatott sorsát jól jellemzi az a neten talált, datálás nélküli fotó, amelyen a romos épületben egy rögtönzött pályán fiatalok tollasoznak, így feltehetően egy ideig még tornateremként is használták. A sokszorosán átépített zsinagóga – a külsejét leszámítva – ekkor már semmiben nem emlékeztetett az eredeti, méltóságos rendeltetésére.

A fordulat 2010-ben következett be, amikor a zsidó hitközség új bérlőt keresett az üzemeltetésre. A nem messze működő Stanica Žilina-Záriečie (röviden: Sta-



FOTÓ: BUJNOVSZKY TAMÁS



FOTÓ: BUJNOVSZKY TAMÁS

nica KC) kulturális központ vezetői elhatározták, hogy kereskedelmi hasznosítás helyett kidolgoznak egy javaslatot az épület kulturális célú működtetésére. A hitközség meglátta a fantáziát az elsőre lehetetlennek tűnő, de az épülethez méltó tervezetben, és egy szimbolikus összegért 30 évre odaadták a bérleti jogot. Az építészeti munkarészek elkészülte után megindulhatott a felújítás. A finanszírozás több lábon állt, rengeteg magánember és cég adománya mellett sikerült állami és civil kulturális pénzügyi alapok támogatását is megnyerniük.

Az átalakítás során jórészt az eredeti állapot visszaállítását tartották szem előtt. Külsőjét tekintve az épület expresszionista és art deco stílusjegyekkel rendelkezik. Fő tömege a központi teret foglalja magában, tetejét vasbeton kupola zárja le, ami a maga korában kifejezetten korszerű szerkezetnek számított. A kupola gömbcikkelyét gondolatban kiegészítve szép szerkesztési szabályt fedezhetünk fel: az eget a földdel összekötő gömb éppen érintené a padlózatot. A szimmetrikus tömeg négy sarka is hangsúlyt kap, a homlokzati falvégek megemelésével, valamint a sarkokra helyezett díszekkel.



FOTÓ: BUJNOVSZKY VANDA



FOTÓ: BLJUNOVSKY VANDA

Az épület és az őt körülvevő környezet találkozását lebegő előtetők oldják. A központi tér szimmetriája mellett a telekhatárra elhelyezett csatlakozó épületszárnyak hosszanti tengelyt határoznak meg. Funkcióját tekintve a központi tömb kiállítótérként hasznosul, míg a hátsó épületszárny alapvetően kávézóként működik, de konferenciák megtartására is alkalmas. A telepítésből adódóan a telek három részre tagolódik, a bejárat előtt, illetve a központi tömb mögött is kialakul egy-egy kisebb tér.

A cikk írásakor az épületben az egész belső teret kitöltő installáció volt látható. Dalibor Bača műve elsősre parazitának tűnik, de valójában szimbióta lényként értelmezhető, az állandó metamorfózisban lévő üveg-aszfalt szobor felerősíti az épület téri kvalitásait. A felújítás óriási siker, kivételes eset, hogy civil kezdeményezésben és tulajdonképpen lebonyolításban zajlik egy ilyen volumenű projekt.

A zsinagóga felújítását a Truc sphérique civil kulturális egyesület kezdeményezte, amely korábban már megmentett egy épületet, amely első látásra nem túl impozáns, azonban annál értékesebbé lett az újrahasznosítás által. 2003-ban egy elhagyott vasútállomás kapcsán határozták el, hogy megmentik és kulturális központként fogják üzemeltetni. Maga az épület – nem messze a zsinagógától – egy közúti, emelt szintű körforgalom közepén, illetve alatta található. Az átalakítás után Stanica Žilina-Záriečie néven kulturális központként kezdett működni az épület. A sikeres működést jelezte, hogy több díjat (köztük az Enlargement of Mind of European Cultural Foundation elismerését) is oda-

ítéltek a fiatal intézménynek, és a TEH (Trans Europe Halles) kulturfabrik tagságot is elnyerte. Egyre inkább szükség mutatkozott egy saját színházteremre is, azonban ezen a helyszínen a városi szabályozás kizárta egy új épület építését. Ekkor jött az ötlet, hogy a felüljáró alá építsenek egy merev tartószerkezet nélküli színházteret. A szélességi méretet maga a felüljáró adta, az alaprajz két egymásba metsző körből áll. A falat vályoggal tapasztott szalmabálából, illetve sörösdobozokból emelték, egészen a felüljáró aljáig, melynek vasbeton szerkezete helyettesíti a tetőt. A két körhasáb kompozícióját egy konténer egészíti ki, mely a bejáratot és kiszolgáló funkciókat rejt. A félköríves színházterem, a tapasztott vályogfal egyenetlen felülete nemcsak különleges térélményt, de remek akusztikát teremt. Álmennyezet nincs, a plafon nem más mint maga a felüljáró. Az előadások száma éves szinten eléri a kétszázat, ékesen bizonyítva a közösségi kezdeményezések létjogosultságát az építészetben.



FOTÓ: BOTZHEIM BÁLINT



FOTÓ: BUJNOVSZKY TAMÁS



FOTÓ: BUJNOVSZKY VANDA

ONE WHO IS FAITHFUL IN SMALL DETAILS...

THE RECREATION OF THE NEOLOGUE SYNAGOGUE AND ŽILINA-ZÁRIEČIE, ŽILINA

The reconstruction of the New Synagogue in Zsolna and the Stanica Žilina-Záriečie culture centre was initiated and managed by a local cultural association founded by civilians starting from finding sponsors to design and construction. The building of the New Synagogue was designed by Peter Behrens, and was completed by 1931, but had only been used as such for a decade or so. During the world war it was confiscated from the Jewish community, and was used by the town. In 2010 managers of the Stanica cultural centre worked out a proposal to use the building for cultural purposes. During this remodelling a priority was to restore the building to its original design as much as possible. Viewed from the outside, the building is a blend of Expressionist and Art Deco styles, its main block contains the central space topped with a ferro-concrete dome which was a cutting edge structure back in those days. The four corners of the symmetrical mass have been accentuated by the elevation of the facade end walls, as well as by ornaments gracing the corners. Functionally, the central block is used as an exhibition zone, whilst the back wing primarily functions as a café, but is also suitable to host conferences. The reconstruction of the synagogue was initiated by the Truc sphérique civilian cultural association which started to operate and maintain a former railway station building as a theatre. The building itself – not far from the synagogue – stands in the middle of a risen roundabout, as well as beneath it. Its width was defined by the freeway overpass, whilst the floor plan is made up by two circles intersecting each other. The walls are made of adobes with straw and cans of beer as high as the bottom of the overpass, the ferro-concrete structure of which substitutes the roof. The composition of two circular prisms are completed with a container that houses two functions: the entrance and services.