



## EGY RÉGI VÍZHÁZ ÚJ ÉLETE YBL BUDAI KREATÍV HÁZ

ÉPÍTÉS ARCHITECT: **OLÁH M. ZOLTÁN**

SZÖVEG TEXT: **GÖTZ ESZTER**

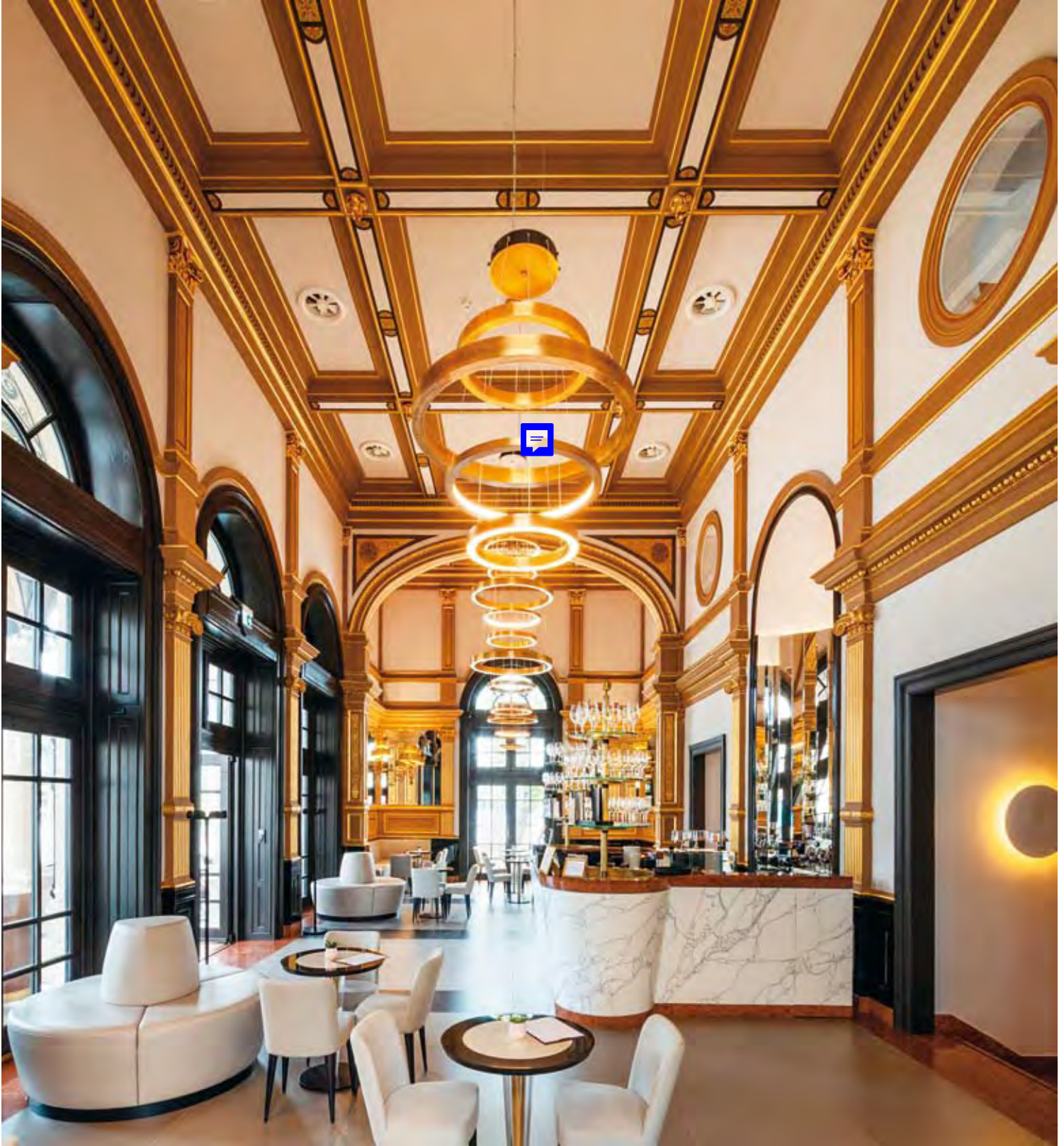
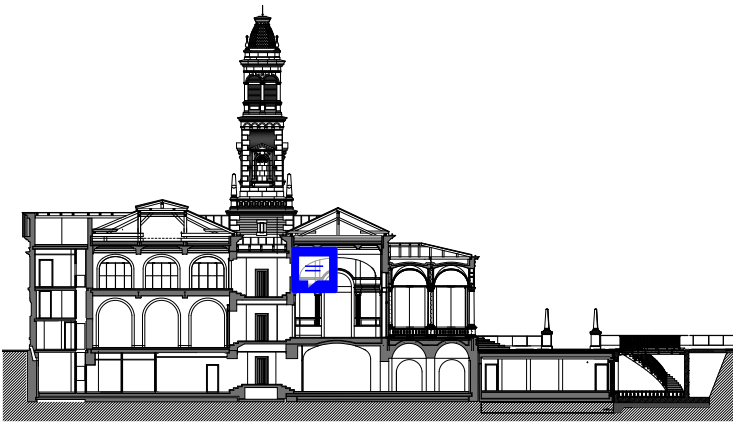
FOTÓK PHOTOS: **BUJNOVSZKY TAMÁS**

Mindössze másfél év alatt készült el a budai Duna-parton álló, Ybl Miklós tervezte neoreneszánsz építmény műemléki felújítása és az új funkciónak megfelelő átalakítása. Az 1877-ben épült egykori vízház most kulturális és művészeti színtérként született újjá.

Aki ma belép a Duna-parton álló kioskba, nehezen tudja elképzelni, hogy egy ipari létesítmény tereiben jár. A tágas lépcsőfeljáró, a főhomlokzat közepéből előreugró, nyitható üvegfalakkal körbevett loggia, keresztbolygókban Scholz Róbert gyönyörűen restaurált sgraffito groteszkjeivel, bent az aranyozott stukkókkal és ión pilaszterekkel díszített kávéház, a kazettás mennyezet, az art decót idéző enteriőr, az üvegtorlással záródó emeleti galéria és a különleges ízlésről árulkodó berendezés alapján inkább egy palota mai átiratának tűnik. Pedig Ybl a Várkert Bazár megépítése után ebbe a kis építménybe rejtette el a budai Vár vízellátását biztosító szivattyúkat, víztárolókat és a szűrt Duna-víz további-

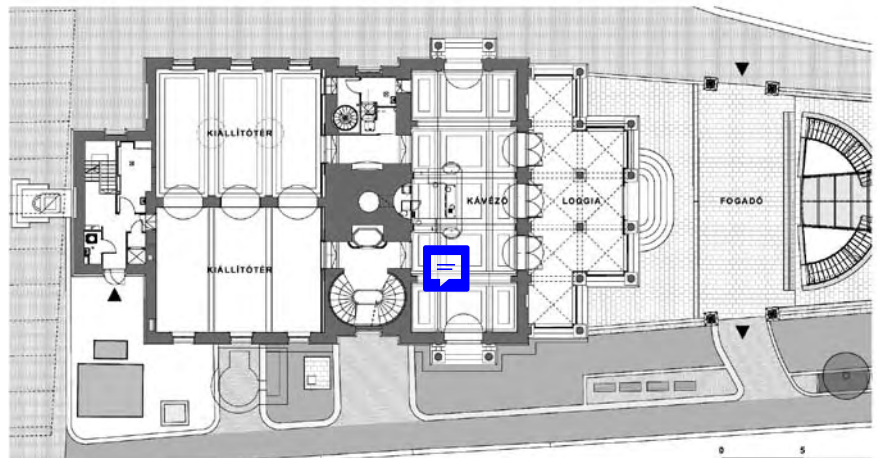
tását szolgáló egyéb eszközöket, beleértve a kazánt és a föld alatti széntárolót, illetve a gépház fölé helyezett szolgálati lakást a gépész számára. Az épület északi részében elegáns, loggiás kávéházat alakított ki, a kazán kéményét pedig az ipari és a vendéglátó egységek közé, egy kecses, kupolás tornyocskába illesztette, amely az egész építményt még könnyedebbé teszi, szinte az észak-itáliai reneszánsz paloták miniatűr másává avatja.

Alig negyedszázaddal később, 1905-ben a város közműhálózatának kiépítésével a vízház ipari szerepe megszűnt, és az épület egészét átvette Budapest sokszínű társasági élete. A kávéházból étterem lett zenekarral, kártyaszobával, kertrésszel és szabadtéri táncparkettel, és ez a használat tartósan bizonyult, sem a világháborúk, sem az államosítás nem zavarta meg. A ház állapota azonban folyamatosan romlott, és egy idő után már csak a városlakók emlékezetében maradt elegáns hely, a valóságban egy lepusztult, alig használható, kis alapterületű kiosk volt. 1973-ban egy bő évtizedre a Budapest Táncgyűttes kapta meg próbateremnek, de 1985-ben ők is elhagyták. A rendszerváltáskor magánkézbe került, kaszinóként újították fel, 2007-től rendezvényhelyszínné avaszták, majd 2009-ben bezárt. 2016-ban vásárolta meg a Magyar Nemzeti Bank Pallas Athéné Alapítványok csoportja, azzal a szándékkal, hogy az Ybl-kiosk ismét a város egyik szépséges és életeli színterjé legyen: vendéglátóhely és kortárs művészeti és kulturális programokat befogadó közösségi színtér, a korábbi táncparkett helyén szabadtéri rendezvényekre alkalmas terasszal.





A ház tehát sokféle használatra készült, egyszerre több rendezvény lebonyolítását kell kiszolgáltatnia, amit az átalakítás tervezője, Oláh M. Zoltán – ugyanő végezte az 1992-es felújítást is – a jól szervezett térkapcsolatokra bízott. A földszinti térsor a loggiával indul, melynek az oszloptalapatok fölött lebegő, acélszerkezetbe ültetett üvegfalai nyithatók, így télen fűtve, nyáron nyitva, vagyis egész évben a teljes dunai panorámára nézve fogadja a vendégeket. A főbejárat mögötti csarnokban gyönyörűen restaurált neoreneszánsz, illetve kortárs design elemeket ötvöző kávézó-cukrászda-étterem kapott helyet, középen egy tükrökkel bélelt fülkében hatalmas bárpult áll. Innen kétfelé ágazik tovább a tér, megkerülve az egykori kazánházhoz kapcsolódó kémény vertikális tengelyét, amelybe még az 1992-es átépítéskor impozáns márványlépcsőt és liftet helyeztek. Külön élmény a szűk lépcsőházban ügyesen elhelyezett ruhatár, amely art deco hatású, ívesen egymásba forduló beépített bú-



ÉPÍTÉSZET // ARCHITECTURE:  
KONSTRUMA MÉRNÖKI  
IRODA KFT.

VEZETŐ ÉPÍTÉSZ // LEADING ARCHITECT:  
DR. OLÁH MIHÁLY ZOLTÁN

ÉPÍTÉSZ MUNKATÁRSAK // FELLOW ARCHITECTS:  
SZABÓ ZSOLT, VÁRHIDI TAMÁS,  
ÉGETŐ SÁNDOR

TARTÓSZERKEZET // STRUCTURE:  
DR. VÁNDOR ANDRÁS

VÍZSZIGETELÉS // WATER INSULATION:  
DR. KAKASY LÁSZLÓ

ÉPÜLETGÉPÉSZET // HVAC:  
LUCZ ATTILA – HVARC KFT.

ÉPÜLETVILLAMOSSÁG // ELECTRICAL ENGINEERING:  
SOMOGYI GÁBOR  
– SOMOGYI KFT.

KERT- ÉS TÁJÉPÍTÉSZET // LANDSCAPE, GARDEN:  
NAGY GYÖNGYI – ROLLA BT.

RESTAURÁTORI- MŰVESZETTÖRTÉNELMI MUNKARÉSZEK  
// RESTORATION, MONUMENT PRESERVATION:

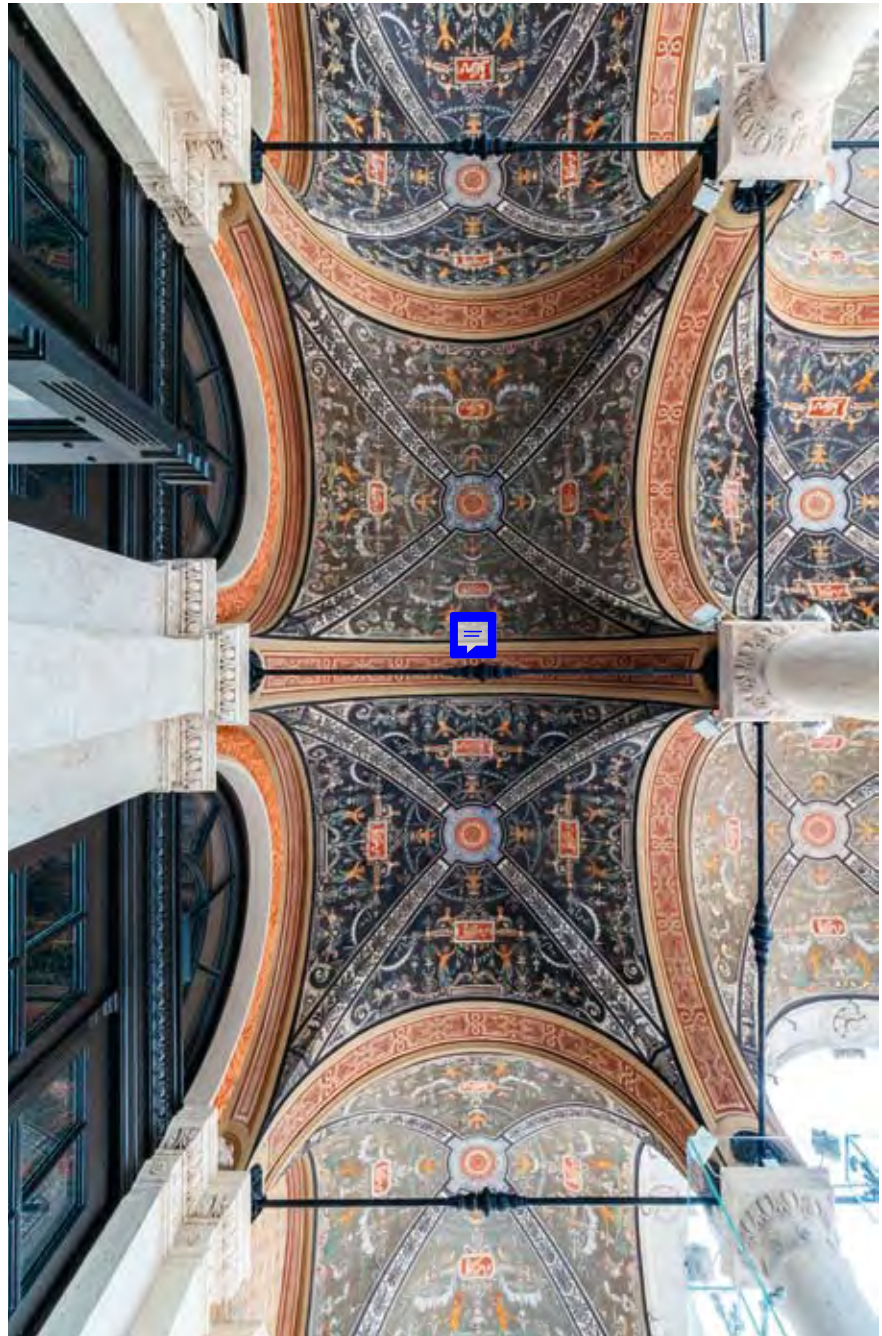
SZEKER GYÖRGY – ALA-  
KART KFT., CZIFRÁK LÁSZLÓ  
SZILIKÁT RESTAURÁTOR,  
KELECSÉNYI GERGELY KÖRES-  
TAURÁTOR, LEHOCZKY TIVADAR  
FÉMRESTAURÁTOR



torcsoportként jelenik meg. A minden ízében lenyűgöző belsőépítészeti Somlai Tibor munkája, az ő keze nyomán lettek a belső terek könnyed és gazdag, elegáns és dinamikus, stílustörténeti utalásokkal együtt is mai ízlésűek. A közlekedőtengely mögött, a déli épületrészben a földszinti két irány ismét összetalálkozik egy kétszintes, belső ívekkel is tagolt nagyteremben. A nagyszabású térbe hatalmas ablakokon át árad be nappali fény. A lépcsőház felfelé az emeleten kialakított szalonba visz, amelynek berendezése bensőségeesebb, mint a földszinti közösségforgalmi tereké, ugyanakkor ez a szint sem zárkózik el a ház többi részétől: fentről egy üvegkorlát mögül a kétszintes kiállítóterem szabadon belátható.

A pinceszint már végig a kiállítások helye, más funkcióra nem is alkalmas: zárt, fénytelen termék sora, zezugos, titokzatos világ, izgalmas átlátásokkal és változatos lehetőségekkel a kortárs művészet számára. Ugyanide vezet az új, süllyesztett bejárat is, amely a kiosk északra néző főbejárata előtt, az épület és a terasz közötti térben, egy kis üveghíd alá kanyarodva indul a föld alatti világba. Lent, a félkör alaprajzú fogadóterem falán Majoros Áron Zsolt rozsdamentes acéllapokból álló, pixelekre bontott Ybl-portréja fogad. Kifinomult gesztus a bejárat tengelyre komponált üveghíd, körülötte a félkör alakú lejárati fémpálcás korlátja, az a szinte anyag-talan transzparencia, amivel az átmenetet képező kompozíció a harmonikus arányú épületet a teraszhoz, majd a föld alatti részhez kapcsolja. Ráadásul az új bejáratról nyíló pinceszint boltíves falai ismét másféle sűrűséget képviselnek: itt minden vastag és nehézkes, hiszen az egykori szénraktárban járunk. Az átépítés ezen a szinten számos problémát fölvetett, ezek között – ahogyan Ybl korában – most is a Duna közelsége jelentette a legnagyobb kihívást. 1876-ban a félig kész kioskot elöntötte az árvíz, ekkor Ybl visszabontatta a falakat, és majdnem egy méterrel megemeltette az építményt. Csaknem másfél évszázaddal később, a mértékadó árvízszint megemelkedése miatt az egész épület alapozását újra kellett gondolni a vízmentesítés szempontjából.

Az ipari műemlékből palota lett, amelynek programja kiemelt szerepet szán a kortárs hazai művészetnek, illetve – a tulajdonos alapítványok céljaival összhangban – a keleti kultúra magyarországi bemutatásának. Rendkívül igényes kialakítása mellett egyelőre idegennek tűnik a programszervezők által kommunikált 'közösségi tér' műfaji megnevezés, hiszen a tapasztalat azt mutatja, hogy Budapest ilyen minőségű terei inkább egy zárt közösség társasági eseményeit szolgálják. De ez eltöpreng a helyreállítás magas színvonala mellett, amely bónuszként, a kioskhoz kapcsolódó terasz révén a Várkert Bazár előtti, egyelőre néptelen sétányra is életet vihet.






---

#### THE SECOND LIFE OF AN OLD WATERHOUSE YBL CREATIVE HOUSE IN BUDA

Someone entering the pavilion standing on the bank of the River Danube, can hardly imagine that these are rooms of an industrial facility. The spacious stairway entrance, the loggia projecting from the middle of the facade surrounded by openable glass partitions, the café graced with gilded stuccos and pilasters of the Ion order, the faceted ceiling, the interior evoking Art Deco style, the upstairs gallery rounded off with a glass railing, and the furniture reflecting unique tastes actually impress us as if it was a contemporary reinterpretation of a palace. However, Miklós Ybl concealed in this tiny structure all the pumps, reserves and other systems draining away the filtered water of the Danube which actually provides the Buda Castle district with water. The rebuilt house has to serve a variety of events, which the designer solved by well-organised spatial configurations. The sequence of ground-floor rooms starts with a loggia with openable glass partitions seated in a steel structure and floating above the column plinths, so that visitors can enjoy a welcoming view of the Danube all the year round. In the lounge behind the main entrance a beautifully restored revivalist Renaissance café doubling as a restaurant is housed, which also integrates components of contemporary design. The southern part of the building contains a two-storey grand hall articulated by interior arches. The stairway hall leads us to the drawing room upstairs. The basement contains a series of closed rooms without light, with exciting transparencies that host contemporary art exhibitions. This is where the new sunken entrance leads us, which winds below a tiny glass bridge towards the underground world outside the north-facing main entrance of the pavilion, in-between the building and the terrace.