



NYITÓ ELŐADÁS A PÉCSI HORVÁT SZÍNHÁZ BŐVÍTÉSE ÉS FELÚJÍTÁSA

ÉPÍTÉSZ ARCHITECT: CSATAI LÁSZLÓ

SZÖVEG TEXT: GETTO KATALIN

FOTÓK PHOTOS: ZSITVA TIBOR

A Pécsi Horvát Színház épülete a hozzá tartozó belső udvarral több, mint negyven éve a pécsi kulturális élet egyik ikonikus helyszínének számít. A főtérről nyíló csendes Anna utcában található kétemeletes, késő szecessziós jegyeket mutató polgárház belső udvara, a legendás „Anna-udvar” az 1977-ben induló Pécsi Nyári Színház nevű rendezvénysorozat egyik szabadtéri helyszíne volt. 1982-től pedig itt kezdte meg működését a Pécsi Kiszínház és ennek egyik tagozataként a Horvát Színház, amely 1992-ben önállósult, és birtokba vette az épületet. Idén tavaszra végre elkészült a színház felújítása.

A régi épület homlokzatán a feliraton kívül semmi sem utalt arra, hogy mögötte színház működik. Sötét kis lépcsőháza, bájos buhera-megoldásai a 80-as évek alternatív kulturális helyszíneinek családias légkörét árasztották. Az apró kamaraszínpad minimális technikai felszereltséggel, többek között ügyelőpult és hívórendszer nélkül üzemelt, az irodák, a büfé- és klubhelyiség, valamint a néző- és játéktér jóformán el sem különült egymástól. A legfőbb attrakciót a gyönyörű vonalú régi lépcső jelentette, amely annak idején a nézőtér megközelítésére szolgált. Ezt szerencsére sikerült megtartani a szecessziós vaskorlattal együtt, igaz, a közönség már nem láthatja, hiszen az új struktúrában az irodaegységhez kapcsolódik.

A 2014-ben megkezdődött bővítés és felújítás jócskán a kezdetben kijelölt határidő után, 2018 kora tavaszán fejeződött be. Eredményeként az épület alapterülete csaknem 1200 négyzetméterre bővült, a nézőtérben, előcsarnokon, büfétérben túl díszletraktár, megfelelő munkakörülményeket biztosító irodák, sőt, a vendégművészek számára öt vendégszoba is helyet kapott benne. A nézőtér összesen 105 férőhelyes, ezen belül két akadálymentes hely várja a látogatókat. A szabadtéri színpadon csaknem száz látogatót tudnak fogadni. A színházterem akusztikája a szakemberek szerint is kiváló. Összesen 28 intelligens, LED-es színházi lámpa és a teljes színpadot lefedő panorámaprojektor-technika szolgálja az előadásokat.

A jelentős bővítést azt tette lehetővé, hogy Zágráb város támogatásával sikerült megvásárolni a régi színház szomszédságában álló lakóépületet, melynek elbontása után megkezdődhetett a központi foyert, a színpadot, a nézőteret, az öltözőket és a díszletezéshez szükséges közlekedőtereket magában foglaló új tömb építése. A fő-



ÉPÍTÉSZ // ARCHITECT:

CSATAI LÁSZLÓ – CSATAI ÉPÍTÉSZ IRODA KFT.

ÉPÍTÉSZ MUNKATÁRSAK // FELLOW ARCHITECTS:

BÁNFAI ZOLTÁN, DR. HOFFECKER ÁKOS DÁVID, DR. LŐKE FERENC

BELSŐÉPÍTÉSZET // INTERIORS:

RÁDÓCZY (F). LÁSZLÓ – PÉCSÉPTELV STÚDIÓ KFT.

STATIKA // STRUCTURE:

MAROS JÓZSEF, MOTYOVSZKI ÁGNES

– MAROSTERV MÉRŐNKI IRODA KFT.

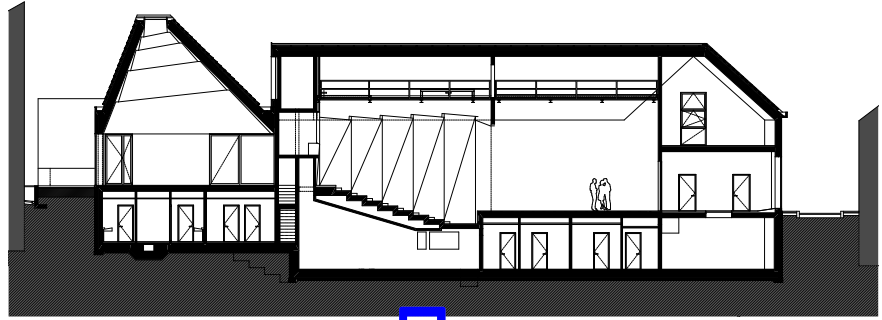
ÉPÜLETGÉPÉSZET // HVAC:

EÖRDÖGH ZSOLT – HEVASZER KFT.

ELEKTROMOS TERVEZÉS // ELECTRICAL ENGINEERING:

VAS TIBOR – ELVÉ 2004 MÉRNÖKIRODA KFT.; GUNGL PÉTER

– TG NETCOM KFT.

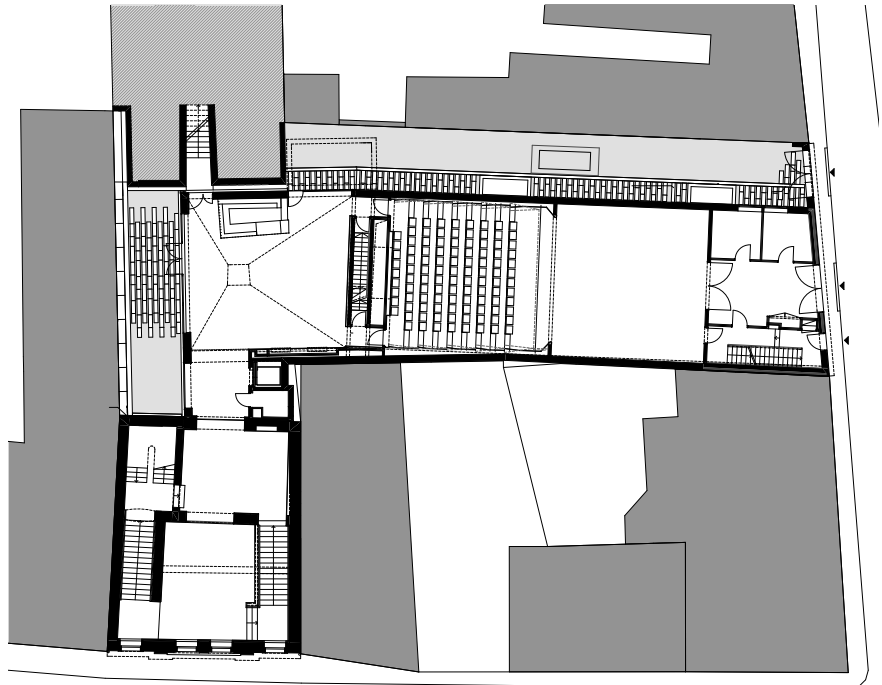


homlokzat karaktere a bejárat megnyitásával új tartalmat nyert: az elektronikusan nyíló széles üvegajtó, melyet a kétnyelvű feliratot hordozó mészkoerem emel ki a semleges színezésű vakolt felületből, immár középülethez méltó léptéket és arculatot kölcsönöz a homlokzatnak, és megelőlegezi azt a mértéktartó, de hatásos eszközökkel operáló, józan szellemű architektúrát, amely odabent fogadja a látogatót. A saroktelken álló új bővítmény Anna utcai homlokzata, a nagyobb magasságú részeket az utcafronttól hátrahúzva, megőrzi az épület és környezetét alkotó lakóházak korábbi arányát. A színezés, a nyílások kiosztása, az ablakok keretelése teremt egységet a bővítmény és a korábbi épület között. A keleti homlokzat, amely a díszletszállításhoz szükséges megközelítést biztosítja, sík felületével, a kortárs trendet követő szerelt, a külső-belső fényjáték lehetőségét is kiaknázó perforált fémburkolatával finoman illeszkedik az eklektikus kisvárosias utca közegébe.

Az előcsarnok megfelelő méretű fogadóterét a földem és az egykori galéria elbontásával, a két szint egybenyitásával sikerült kialakítani. A nézőtérre vezető lépcsőmellvéd és a recepciós pult, valamint a ruhatár és az emeleti foyert az előcsarnoktól lehatároló, nagy H betűt formázó fal markáns geometriája teszi mozgalmassá a teret. A logikus, átlátható, a tájékozódást elősegítő térszervezés mellett a belsőben is megjelenő mészko, az azzal szinte megegyező tónusú fa és a strukturált felületű, vörösbarna falak színhatása is invitáló, marasztaló hatást gyakorol a belépőre.

Az emeleti központi térben a büfét magában foglaló foyert ferde gúla formájú kupolája adja a főhangsúlyt, amely fénykürtöként működik: az izgalmas geometriájú alakzat a gúla szeleteinek finom eltolásával, megbillentésével jön létre, és a felülvilágító nyílásból érkező természetes fényt, este pedig a kürtő vízszintes szegmenseit hangsúlyozó fénycsövek vonalszerű effektusait használja fő hatáselemként. A nézőtérben ugyanez a rejtett fényekkel hangsúlyozott, szegmensekre osztott, rekeszes struktúra köszön vissza a faburkolat puha felületein. A bővítés érdekében sajnos fel kellett áldozni az udvari szabadtéri színpadhoz és nézőtérhez tartozó kellemes, árnyas kertet, szerencsére az Anna-udvar lényege, a szabadtéri színpad és nézőtér megmaradt, sőt kibővült.

A Pécsi Horvát Színház építészeti megújulása tükrözi, és egyúttal meg is előlegezi az intézmény profiljának kiszélesítését. Pécs számára, ahol a belváros kiürülése egyre súlyosabb problémát jelent, a régi-új létesítmény jelentősége messze túlmutat a nemzetiségi kultúra körén, építészeti és műszaki színvonal pedig egyértelműen alkalmassá teszi e kibővült szerepkör betöltésére.





*DEBUT OF A THEATRE
EXTENSION AND MODERNIZATION OF THE CROATIAN
THEATRE IN PÉCS*

The building of the Croatian Theatre in Pécs as well as the yard belonging to it have been an emblematic cultural venue of the city for over four decades now. Located in Anna Street, a quiet side street off the main square, this two-storey building originally built for the middle class bears late Art Nouveau style characteristics. Its courtille, the legendary „Anna yard” was one of the open-air venues of the Pécs Summer Theatre events started in 1977. From 1982 on it was the site of the Minor Theatre of Pécs, as well as the Croatian Theatre as one of its departments, which grew independent in 1992 and came in possession of the building too. By spring this year the reconstruction and modernization of the theatre was finished at last. As a result, the floor area of the building has been extended to almost 1,200 square metres, and it houses the auditorium, the foyer, the café, a store for stage props, offices with appropriate conditions, as well as five spare rooms reserved for visiting artists.

