

DETERMINÁCIÓ

A BUDAPEST-VIZAFOGÓI TOURS-I SZENT MÁRTON PLÉBÁNIAATEMPLOM KRITIKAI ÉPÍTÉSTÖRTÉNETE¹

SZÖVEG TEXT: BERECZ TAMÁS

A megvalósult épület mint kézzel fogható eredmény mellett háttérbe szorulnak és sokszor feledésbe is merülnek az annak létrehozását befolyásoló folyamatok és körülmények. Az épület létrejöttének ilyen mélységű dokumentálása és annak megismerése nagyban segíti a megvalósult épület pontosabb megértését és megítélését, és nem utolsósorban az építész lehetőségeinek, dilemmáinak és ezzel a szakmai játkerének megértését is.

A Szabó István építész által tervezett, 1985-ben átadott Budapest-Vizafogói Tours-i Szent Márton Plébániatemplom felújítását három tényező indikálta: a templom épületszerkezeteinek avulása, a környezetének jelentős átalakulása és a felhasználói igények megváltozása. Az épülethez való hozzányúlás vezérfonalát kezdetben az épület értékeinek elemzése jelentette, majd a korabeli építést rögzítő dokumentáció előkerülésével az eredetiség kérdéseire adott válaszok pontosították.

Szabó István munkássága

Szabó Istvánt (1914–1988) építésznek, belsőépítésznek, bútortervezőnek, képzőművésznek aposztrofálják. Ahogy arról munkái tanúskodnak, az építészet és határterületeinek kiemelkedő alkotója volt.

Szabó alkotói tevékenysége két élesen elkülönülő részre, az aktív szakmagyakorlásra és a nyugdíjas évei alatti alkotásaira bontható. Az Iparművészeti Főiskola Belsőépítészeti Szakosztály diplomájának megszerzése után saját irodát nyitott (1936), ahol kiállítások és vásárpavilonok belsőépítészetével foglalkozott. A második világháború után irodáját államosították, és ő is állami tervezővállalatba lépett be. Az ötvenes években folytatta a kiállítások és vásárpavilonok tervezését, mellyel külföldön is sikereket ért el. Majd középületeket tervezett az Iparterv (1954-től) és a Középülettervező Vállalat (1963-tól) építészeként. Jelentős középületei épültek országszerte, ezek közül a legismertebb a mára már lebontott Martinelli téri irodaház-parkolóház együttes. Dolgozott külföldön is, a KÖZTI építészeként két stadiont épített fel Algériában.

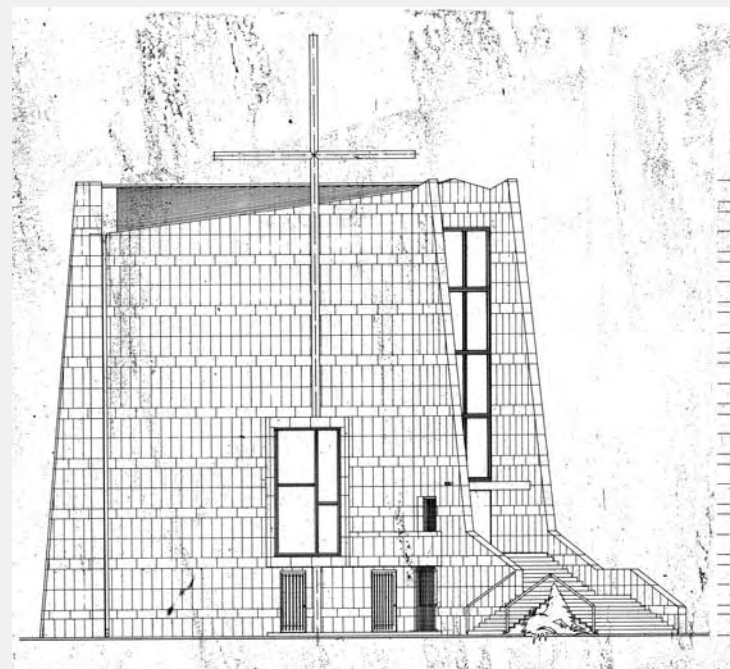
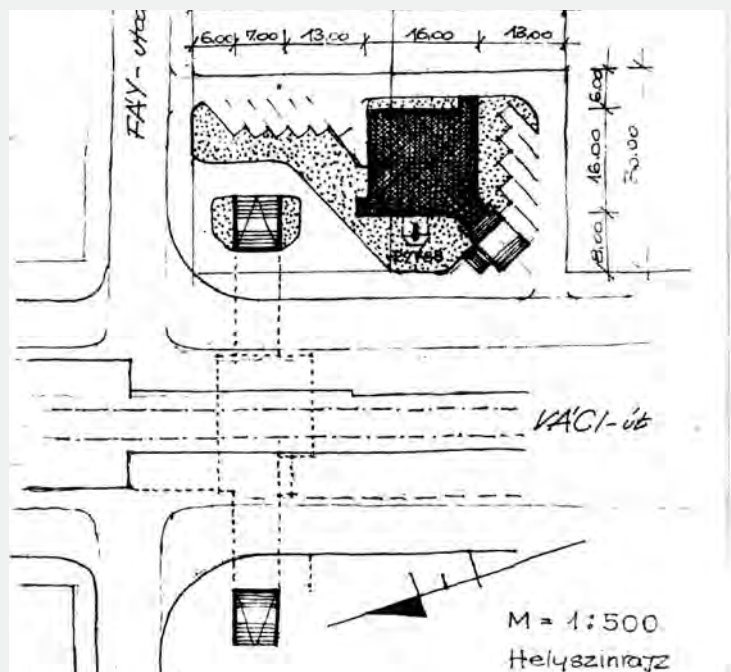
A hetvenes évek elején az ő irányításával készült el az új kőbányai Vásárváros, melyet szabadalma, a KIPSZER térrács alkalmazásával



tervezett. Ez a szerkezet később tervezési védjegyévé vált. Univerzális alkotó volt, szobrász és „szerkezetépítő”, kinek munkássága az egy lapból hajlított plasztikák és a KIPSZER térrács közötti teret teljesen kitöltötte.

Nyugdíjas éveiben kezdett el foglalkozni egyházi épületek tervezésével. Életében nyolc temploma épült fel Budapesten és vidéken. A két legjelentősebb, melyek közé az összes többi szakrális alkotása is befejeződik, az 1977-ben felszentelt farkasréti Mindenszentek Plébániatemplom és az 1981-re elkészülő Ildikó téri református templom. A Vizafogói Tours-i Szent Márton templom az életében megépült utolsó temploma. (A tatányai Hálaadás Bányásztemplomot 1995-re fejezték be.)

Szabó István templomépítésze még a modern hagyományokat követi mind racionális szerkesztésével, mind formai kísérleteivel, melyekre



a II. vatikáni zsinat reformjai is feljogosították. A szocializmusban templomai elfogadottságához hozzájárult, hogy az iparosított technológiák bevonásának kísérletei megfeleltek a politikai ideológia racionalításra való törekvéseinek. Templomépítészetében mindvégig jellemző volt az ipari és az egyedi közötti feszültség keresése, az ezzel való kísérletezés.

Ezek a jellemzők a rendszerváltás utáni Magyarországon bekövetkezett konzervatív egyházi fordulattal nem voltak összeegyeztethetők. A posztmodern alapokra épülő kortárs templomépítészeti is a modernnek hátat fordítva folytatta egységes tevékenységét. Szabó István templomépítészete így gyakorlatilag folytatás nélküli maradt, sőt még inspiratív példaként sem jutott neki szerep.

Most, több mit negyedszázaddal a rendszerváltás után, amikor az egységes magyar templomépítési kánon felbomlott, még nem tudható, hogy milyen irányba mozdul tovább. De annyi kijelenthető, hogy a folytatásban a modern előzmények ismét előtérbe kerülhetnek, és ezzel Szabó Istvánnak a nemzetközi modern építészeti gondolkodásban gyökerező munkássága, mintákkal és tanulságokkal szolgálhat a jelenkori építészeti számára.

A meglévő épület

Szabó István életében utoljára megépült temploma a XIII. Váci út – Fáy utca sarkán álló, Budapest-Vizafogói Tours-i Szent Márton Plébánia-templom. A magas térfalat képező Váci úti irodaház tengelyében kiteresedést hoz létre a templom telke. A templom eredetileg egy gépkocsival körüljárható nyitott téren állt volna. A keleti és déli oldalon köré épült irodaház telkének közterületi megnyitásával a gyalogos körüljárhatósága megmaradt, még ha az irodaház felé felhúzott mintegy két méter magas tömör kerítés akadályozza is a telkére való belátást.

Az épület elhelyezkedésével illeszkedik a Váci út beépítésébe, de egy kicsit a térfalaktól visszahúzza telepítették. Tömege egy 16 méter oldalhosszúságú kocka, amit az átlós szerkesztés okozta következmények szerint végigmenő vertikális üvegsávok szakítanak fel. A felszakadások mentén a kiszakított faltesteket Szabó a falakra merőlegesen, a bejáratnál pedig a diagonális szerkesztésnek megfelelően átló irányban kifordította. A kockán rátétként jelenik meg a harangokat, a karzat lépcsőjét és a plébánia bejáratát magába foglaló tömeg, a keleti homlokzaton a templomtérből kimozduló épületrész és a templomtérbe felvezető lépcső. A templomku-

bus domináns kiegészítője a nyugati oldalon fölé magasodó acélkereszt.

A homlokzati anyaghasználatot jellemzően a függőlegesen fuga nélkül rakott 40x80cm-es süttői travertin kőburkolat és a natúr alumínium nyílászárók határozzák meg. Használatban a templom épülete két részre tagolódik. A földszinten található a plébánia, az emeleten a templomtér. A plébánia bejárata a nyugati homlokzaton a Váci út felé külön lekerített előkertből nyílik. A középfolyosós rendszerre felfűzött helyiségcsoportok északon a vendéglakrészt, a tanácstermet, az emeleti sekrestyébe felvezető lépcsőt és egy papi lakás nappali-hálószoba-vizesblokk egységet tartalmaznak. Az irodából még egy utólagosan kialakított vizesblokk nyílik.

A templomtér az emeleti szinten helyezkedik el. A metszetet szemlélve jól látszik a két szint belmagasságának eltérése – a nyomott belmagasságú plébánia és a hatalmas terű templomtér – okozta feszültség. Az emeleti templomtér bejárata a Váci útról az átló nyugati végéről nyílik, ahová egy egyenes karú lépcsőn érhetünk fel. (A lépcső egy oldalkarral kifordul a metrólejáró felé.) A lépcsőn felérve egy előtetővel fedett pihenőről a szélfogón keresztül lépünk be a templomtérbe. Az előtető is a karzat lépcsős földémszekezetének része, ami alatt jobb és bal kézre egy-egy gyóntatófülke helyezkedik el. A karzat alól érkezünk be az impozáns belmagasságú liturgikus térbe, mellyel szemben az oltártér és a mögötte elhelyezkedő sekrestye tömege áll.

A négyzet alaprajz diagonális szerkesztésével oldotta meg a tervező a templom keletelését. A kor szerkesztési jellemzője, a centrális és longitudinális tér viszonyaival kísérletezett, próbálva összegezni azok előnyeit. A tér lefedéséről egy barnára mázolt ragasztott fatartó rendszerű fedélszék gondoskodik. A páros főtartót és az abba acél kapcsolattal halszálkaszerűen bekötött fióktartókat lambériaborítás egészíti ki. A belső falak is 40x80cm-es süttői travertinnal burkoltak. A zárt fugával rakott függőleges kősorokat függőleges asztalosfugák cizellálják. A padlóburkolat 40x40 süttői travertin, melyet a padosorok között a bejáratától az oltártérig egy tardosi vörös mészkő „szőnyeg” díszít. Az egy lépcsőfoknyira kiemelt, fehérre mázolt falú oltárteret csak az oltárberendezés fa bútorai öltöztetik. A templomteret az oltár hátfala fölé emelkedő feszület uralja, hasonlatosan az épület nyugati homlokzatához. Az oltártér mögött lévő sekrestyéből lépcső vezet a fel kórusra és le a plébániaszintre.

Az épület külső és belső részleteképzése egyszerűnek mondható, a nagy kőburkolatos falfelületek monumentalitása dominál, ami mellett a túlcizelláltságnak nem juthatott szerep. Az építés óta eltelt évek során

megjelentek az eredeti építési szándéktól eltérő elemek az épületen. Legjelentősebb, hogy a belső térben a függönyfalakra és a karzatra felvezető tér melletti üvegfalra ólomüveg képek kerültek. Ezek hívó adományként két ütemben, két mester keze alól kikerülve díszítik a jelenlegi plébános ízlése szerint a templomteret. A külsőben sokkal bántóbb jelenség a keleti homlokzaton kialakított száletli, ami sem anyagában, sem szerkesztésmódjában, sem nivójában nem tud a templomépület társa lenni.

A csekély költségvetéssel gazdálkodó plébánia az elmúlt harminc év alatt a fenti két változáson kívül csak a legszükségesebb állagmegóvó munkákat végezte el az épületen. A kültéri lépcső átépítése és burkolatcseréje volt ezek közül esztétikailag a legjelentősebb. Sajnos ennek során az épülettel való építésetileg értelmezhető viszonya megszűnt létezni, csak tovább erősítette „a kockához nem lehet értelmesen hozzáépíteni” hatást.

A templomról nem állt rendelkezésre eredeti tervdokumentáció, sem megvalósulási terv. A meglévő állapot rögzítéséhez és a tervezés megkezdéséhez 2014 nyarán egy komplett felmérési dokumentáció készült. A felszerkesztett, hiánypótlónak nevezhető tervdokumentáció tartalmaz egy helyszínrajzot, a három épületszint – földszint, templomtér, karzat – alaprajzát, három – egy kereszt- és két diagonális – metszetet, és a négy jellemző homlokzat mellett egy bejárati nézetből készített homlokzati rajzot is.

A fellelt dokumentáció

2014 őszén már a tervezés folyamata közben a templom irattárból páratlan dokumentumok kerültek elő. Juhász Gábor plébánossal olyan összegyűjtött, de feledésbe merült anyagra bukkantunk, melyben megtaláltuk a templom elveszettnek hitt tervdokumentációjának jelentős részét. Előkerült az akkori plébános, Herpy György levelezése is, mely tíz dosszióban összegyűjtve tartalmazza az építést előkészítő és kísérő levelezés félezerénél is több dokumentumát. Az építkezés menete két fotóalbumban van rendszerezve, ezen kívül mintegy kétszáz fotó tanúskodik a kivitelezés fázisairól.

A talált anyag jelentőségét növeli, hogy az épületről a tervező, Szabó István örököseinek és az ő építészeti örökségét kezelő Magyar Építészeti Múzeumnak is csak rendkívül szűkös anyag áll a rendelkezésére. A megtalált dokumentumok, a Magyar Építészeti Múzeumban lévő Szabó István örökséget kiegészítve, az Ybl-díjas építész életművében és a modern kori építészettörténetben való elhelyezésen túl lehetőséget nyújtanak az adott kor építési és engedélyezési viszonyaiba való betekintésre, és megvilágítják az épület létrehozása mentén a működési mechanizmusokat.

Az egyházközség története a templom építése előtt (1934–1982)

Bár a forrásokban az egyházmegye történetéről eltérő évszámok és tények szerepelnek, az az alábbiak szerint foglalható össze: Kaiser József 1932-ben kap megbízást új egyházközség és lelkeség szervezésére, ami 1934-ben alakult meg a Lóportárdűlői Szent Margit plébániából. Illetékessége a Rákospatak – Duna – Dráva u. – Dózsa György út – Kassák Lajos utca – Róbert Károly krt. – Pap Károly utca – Röppentyű utca által lehatárolt terület. Első lelkesze Kiscelli József volt, akit 1976-ban Herpy György váltott, aki az 1990-ben plébániává váló lelkeséséget vezette az ezredfordulóiig.

Az egyházközség a Frangepán utca 4. szám alatti lakóház alagsorában kezdte meg a működését. 1935-től a Váci út 89. alatti általános iskola tornatermében kezdték meg az istentiszteleteket. Kápolnát nyitnak a Frangepán utca 4. alagsori helyiségében Tours-i Szent Márton titullussal. Később 1942-től a saját tulajdonú, Váci út 138/b alatti kocsmáépületet kápolna céljára alakították át. E mellett az egyházközség több ingatlant is birtokolt. Övék volt a Váci út 138/a és egy harmadik, 3500m²-es ingatlan. A Dagály utca 4. szám alatti ingatlant 1948-ban vásárolták meg. A Frange-

pán utca 4. alagsori helyiségét kulturális célra továbbra is bérelték. Az iroda és a lelkeszlakás a Váci út 87. alatt volt található. Az államosítások áldozatául esett a Dagály utca 4. szám alatti, nagyméretű telek és a Váci út 138/b: 1952-ben a háromnegyedét kártalanítás nélkül kisajátították.

Tíz évvel később a Központi Kerületi Bíróság kártalanítási összeg fejében a FÖBER javára kisajátította a Váci út 138/b maradék részét. A kápolnájuk elvesztésével a kulturális célra használt Frangepán utca 4. alatti alagsori helyiségben alakítottak ki szükségkápolnát. Jellemző az eljárás rendszerére, hogy a telekrészért kapott kártalanítási összeg nem fedezte a szükségkápolna kialakításának költségeit sem. Ezen a helyen működött az egyházközség utolsó kápolnája több mint harminc évig, ahol folyamatosan küzdöttek az áldatlan állapotokkal és szó szerint az elemekkel.

Állam és egyház (1948–1989)

A második világháború után az ateista beállítottságú kommunista rendszer már csak különbözősége okán is ellenséget látott a történelmi egyházakban, így a Szovjetunió irányelvei alapján megkezdte Magyarország „egyházatlanítását”. Az első jelentős csapás a földreform volt, mely a nagy részben kárpótlás nélküli államosítással nemcsak a használatos egyházi intézményépületeket, hanem az azok fenntartásához szükséges földeket és erdőket is érintette. Rákosi 1948-ban támadást intézett a történelmi egyházak tekintélyének letörésére. A cél elsődlegesen a katolikus egyház, mint világszervezet felszámolása volt, mely ellen indított koncepciós perek legfőbb áldozataként Mindszenty József bíborost is elítélték. A nemzeti alapon szerveződő protestáns egyházakkal egyezményeket kötött az akkori vezetés.

Az átfogó állami ellenőrzés céljára 1950-be létrehozták a katolikus és protestáns egyházak ügyeivel foglalkozó Országos Béketanácsot, majd 1951-ben, megalakult az Állami Egyházügyi Hivatal, eredetileg az egyházi ügyintézések segítésére. Ezt egy egész országra kiterjedő hálózat létrehozásával próbálták véghezvinni. Ennek eredményeként nem volt olyan egyházi ügy, amiről ne tudtak volna. A tevékenységük a külföldi kapcsolatok ellenőrzésére is kiterjedt, melyeknek a magyarországi vallásszabadságot kellett demonstrálnia. Az egyházi ingatlanok kezelését is figyelemmel követték, ingatlankezelés, felújítás, állagmegóvás nem történhetett az engedélyük nélkül. Mivel a szabályok nem voltak rögzítve, a Hivatal kiszámíthatatlan teljhatalmat gyakorolt ezen tevékenységek felett.

A hatvanas évekre befejeződött a mezőgazdaság kollektivizálása, és az egyházi támogatások csökkentése gazdaságilag is ellehetlenítette a működést. Az 1962-ben kezdődő II. vatikáni zsinat a liturgiát érintő és megvalósítani szükséges változások mellett a világi nyitást is magával hozta. A hatvanas évekre a Vatikán is belátta, hogy a kommunista blokkban az egyház fenntartására kompromisszumokat kell hozni és szükséges a rezsimmel való együttműködés. Ennek folyományaként az egyházak magukra vették az állami ideológia híveik számára való legitimálását.

A hetvenes évektől a „kis lépések egyházpolitikája” jellemezte a viszonyt, melyben az egyház is kereste az állammal való együttműködést. Ez egybecsengett a Vatikán hivatalos – a kelet-európai rezsim felé nyitni szándékozó – politikájával. A történelmi egyházak ekkorra már részét képezték a Kádár-rendszer politikájának, bár cserébe nem kaptak hivatalosan politikai kedvezményeket, az állam méltányolta társadalmi szerepvállalásukat és elismerte létezésüket.

Miklós Imre, akinek nevével és munkásságával összeforrt az Állami Egyházügyi Hivatal tevékenysége – 1959-től elnökhelyettese, 1971 és 1989 között pedig elnöke volt – nem volt megkerülhető a Budapest-Vízfogó Tours-i Szent Márton Plébániatemplom építésének előkészítésekor sem. Közvetlen politikai szerepe a templom létrejöttére leginkább mégis Bíró Imrének volt, aki az állami és egyházi szövetségi gépezetben több sí-



A TEMPLOM ÉS A METRÓÁLLOMÁS EGYIDEJŰ ÉPÍTÉSE, ARCHIV FOTÓ

kon is szerepet vállalt. Bíró Imrét 1972-ben helyezték át Farkasrétre vezető lelkésznek. Békepap volt, az Országos Béketanácsa Katolikus Bizottságának titkára, 1975. június 15. és 1990. március 16. között országgyűlési képviselő, majd később az Elnöki Tanácsa tagja, Kádár János gyóntatója.²

Az egyházközség életének kilátástalanságát végül is Bíró Imre felajánlott segítsége szüntette meg, az ő hathatós közbenjárására megszületett 1981. július 6-án a „Kádár-levél”, mely lendületet adott a megfellemleni látszó kápolnaépítési szándéknak és minden eddigi akadályt elgördített az útból.

Támogatók és finanszírozás

A több évtizedes eredménytelen előkészítés után megnyíltak az addig zárt kapuk és létrejött egy megállapodás a vízfogói kápolna áthelyezése ügyében, miután Herpy György területfelhasználási engedélyt nyújtott be a Budapesti Fővárosi Tanács VB. Városrendezési és Építészeti Főosztálya Terület- és Telekgazdálkodási Osztályához a Váci út 91. számú állami ingatlanra területhasználati engedély kiadásáért. A telekhasználatért cserébe az építendő kétszintes azonos használatú épület használatbavételi engedélyének kiadása után az addig használatos bérleményeit újraelosztásra ajánlotta fel.

Bár az állam közvetlenül nem támogatta pénzzel a templom építését, a közbenjárásával kapott az egyházmegye a kerületi tanácstól a felajánlott telkekre 99 évre területhasználati jogot. Kádár János támogatása az építési és engedélyezési problémák gördülékeny lebonyolítása mellett a más forrásból érkező pénzek igényelhetőségére is alapot adott.

Az építés finanszírozásának anyagi forrásait a plébánosnak magának kellett előteremtenie. Mint fő támogatóra, természetesen Lékai László bíborosra számíthatott, hisz ő több ízben tett ígéretet az egyházi költségvetésből való finanszírozásra. Többször fordult segítségért a tervezés és az építkezés során külföldi segítségnyújtó szervezetekhez is. Két aktív partnerre talált. Az egyik a bécsi székhelyű Europäische Hilfsfonds, ahol a Valentinyi Gézával³ ápolott jó kapcsolatot, a másik a németországi Kirche in Not Ostpristerhilfe, aminek Szőke János⁴ volt a vezetője. Sikertelen kísérlet marad viszont, amikor Herpy atya László István (Stephan László) eisenstadti püspökhöz levélben fordult segítségért, hogy támogassa a kápolna építését. Levelére nem érkezett válasz.

Az Esztergom-Budapesti Érsekség és a segítségnyújtó szervezetek is éves

költségvetéssel dolgoztak, ezért jellemző volt a támogatásukra, hogy az igénylésük és a megítélésük is az aktuális év első negyedévében történt. Mivel mindegyikükhöz sok támogatni való feladat érkezett, ezért nem tudtak egy összegben adományozni. Az átutalt összegek évenkénti bontásban, több részletben érkeztek. Az építési költségek nagyságrendileg egyharmadát tette ki az érsekség támogatása. A második harmadot a segélyszervezetek bocsátották rendelkezésre. A maradék harmadot az OTP-től felvett hitelből és a hívők adományaiból fedezték. Hasonlóan segítő kezet nyújtott a Frangepán utcai Református Egyházközség, akik templomuk perselyadományát ajánlották fel a kápolnaépítés céljára.

A pénzádományok mellett eszközadományra is sort került, például az Europäische Hilfsfonds a templomtéri fűtés kialakításához járult hozzá a padlófűtés anyagainak biztosításával, illetve svájci kapcsolatokon keresztül, Joseph Eberli sachselni plébános révén érkezett az FIÜE-i Szent Miklós oltár a Vízfogói Egyházközséghez.

Az engedélyezési terv

A telekügyintézés és finanszírozási problémák megoldása mellett a tervek elkészítéséről is gondoskodni kellett. Szabó István az 1977-ben felszentelt Farkasréti Mindenszentek Templom tervezéséért a szakma elismeréseként Ybl-díjat kapott, VI. Pál pápa pedig pápai áldásban részesítette, melyet Lékai bíboros a Vatikánból hazatérve a repülőtérről egyenesen a lakására utazva, személyesen adott át neki.

A Farkasréti templom után ekkorra Szabó még öt templomot épített fel és ebből kettő – a Táltos utcai és az Ildikó téri – szintén Budapesten állt. Így érthetően jó kapcsolatot ápolott az Állami Egyházügyi Hivatallal és az Esztergom-Budapesti Érsekséggel. Bíró Imrével, a Farkasréti templom plébánosával is személyes volt a kapcsolata, ezért evidenciának tűnhet, hogy Szabó Istvánt bízták meg a kápolna tervezésével. Októberre megszületett mindkét oldalról a tervek elkészítésére szolgáló közös „elköteleződés”. Az egyházközség plébániahivatalában 1981. november 15-én megalakult templomépítési bizottság lett a felelőse és ügyintézője az építéssel kapcsolatos problémáknak.

Szabó István az engedélyezési tervet 1982. január 25-ére készítette el, és 12.423/182 iktatószámom adott be engedélyezésre, amire öt nap múlva érkezik hiánypótlási felszólítás. Ez megállapítja, hogy a dokumentáció a telepítési és városképi szempontok mérlegeléséhez elegendő, de

az építési engedély kiadásához a műszaki megoldásokat konkrétabbá kell tenni. A terveket engedélyezési terv léptékű vázlatrtervnek minősíti és kéri pótolni a teherhordó szerkezetek anyagait és méreteit, a szintmagasságokat, a nyílászáró méreteit és anyagait és a gépészeti megoldásokat. Továbbá pótolatja a be nem adott tervezői nyilatkozatot, a közműnyilatkozatokat és a szakhatósági hozzájárulásokat is. A kért kiegészítéseket pótolva, a Budapest Főváros XIII. Ker. Tanács VB. Műszaki Osztálya 1982. április 5-én kiadta az építési engedélyt a templom építésére.

Sajnos tervek nem maradtak fent, sem a legkorábbi tervezési fázisokból, sem az engedélyezési tervből. Nem lelhető fel sem a Fővárosi Levéltárban, sem a XIII. kerületi Polgármesteri Hivatal irattárában. Az Építészeti Múzeum kezelésébe átadott Szabó István örökség tervei között sem találunk tervelapokat. Az esztergomi Prímási Levéltárban sem járt sikerrel a keresés. A levelezésben több helyen is szerepel a leírás, melyek az alábbiak szerint jellemzik az épületet: A templomszerkezet felmenő falszerkezete „I” acéltartók között elhelyezett bazalt ciklop falazattal készül. Ezek az oszlopokra állított acél térrácsból felépített tetőszerkezet fedi le a nagy belmagasságú emeletre helyezett templomteret. A templom a Váci út és Fáy utca sarkán a Váci úttól visszahúzott harminc méteres telken helyezkedik el, melyen az épület szabadon körüljárható.

A tervezés folyamata

A templom tervének keletkezéséről szinte semmilyen információ nem maradt fent, az ügyintézését segítő levelek később sokasodtak meg. Ezek hiányában leginkább az a pár hónap érdekelt a legjobban, amikor a templom terve kialakult. Kíváncsi voltam, hogyan kezdődött az egész? Milyen lehetett a megbízó és a tervező viszonya? Milyen lehetett Szabó Istvánnal dolgozni? Miért lett ilyen a templom? A Herpy Györggyel készített interjú során feltettem ezeket a kérdéseket az építető szándékaira, a tervezési programra, a tervezés menetére, a megbízó és építész viszonyára vonatkozóan. Harminc év után is heves érzelmekkel beszélt arról az időszakról, melyből kiderült, hogy Szabó István mint Bíró Imre és a bíboros tervezője kapta meg a megbízást. A tervezés ennek a kialakult kapcsolatnak a szokásos menetrendjében zajlott, Gyuri atya asszisztálásával, de nem aktív részvételével. Gyakorlatilag a telek- és programegyeztetés után elkészült a terv, amibe nem volt beleszólása, amit a bíboros elfogadott. Hangot adott abbéli személyes ellenérzésének, ami Szabó István habitusát és munkamódszerét jellemezte. Művészleleknek tartotta őt, nem építészmérnöknek. Az ő habitusához pedig egy mérnök passzolt.

A kiviteli terv

A kiviteli terv elkészítőjének személye már februárban, az engedélyezési terv beadásakor is foglalkoztatta a résztvevőket. Az, hogy nem volt magától értetődő, hogy a terveket Szabó István csinálja tovább, úgy tűnik, nem csak az eljárási út betartása volt. Erről tanúskodik az a Lékai Lászlónak írt levél, melyben Herpy legnagyobb elégedettséget mutat a tervezővel szemben, és kéri a kiviteli tervek elkészítésre szóló megbízásának előkészítését, de finoman utal arra, hogy elfogadja azt is, ha nem őt lesz a megbízott.

Szabó István a templom engedélyezésekor már a 68. életében járt, és az egészsége is jelentősen megromlott. Nem növelte hatékonyságát az sem, hogy bár a korábban bejárattott szakági tervezőivel dolgozott együtt, saját maga azonban nem tartott fent irodát. A templomait egyedül tervezte és rajzolta. Igaz, ez nagyban növelte tervei személyességét, de ebben az esetben a körülmények összejátszása ellehetetlenítette a korábban megszokott adományszerű munkamódszerét.⁵

Herpy György nem sejtette előre, hogy egyházközségi lelkészként mekkora terhet vesz a vállára, amikor engedelmességgel elfogadta Lé-

kai László bíboros szavait: „Keress egy telket és hozd a katakombából felszínre az egyházat!” A politikai nehézségek, a bürokrácia útvesztői és a pénzügyi gondok megoldása mellett egy olyan nagy tehetetlenségű körülmény tényét figyelembe véve kellett előkészítenie, ütemeznie és lebonyolítani az építkezést, mint a Váci út alatti nyomvonalon építendő hármaskézméteri metró építése. A fővárosi szintű beruházás ütemezése megengedte az épület építésének elkezdését, de tudvalevő volt, hogy 1984 elejére a templomépítő munkák nagy részének be kell fejeződnie, mert a metró Forgách utcai megállójának építése miatt a templom telke tehergépkocsival megközelíthetetlenül válik majd. Tudta, hogy ha a templomépítés a megadott időpontra nem kerül a megfelelő készütségekbe, a metróberuházás mérete és időtartama miatt a templom működésének megkezdése beláthatatlan távlatokba csúszhat.

A templom építési kérdéseinek megtárgyalására egy kétnapos egyeztetést hívtak össze az esztergomi érsekség budapesti rezidenciáján, melyet 1982. április 27-én és 29-én folytattak le. Ezen a megbeszélésen döntöttek arról, hogy Szabó István és kollégái készítik a komplett kivitelezési tervdokumentációt és azt két részhatáridővel szállítják le. Megállapították a tervezési díjat és az építkezés alatti művezetések kötelezőségét. Döntöttek arról is, hogy az egyházközség alkalmazzon főállásban egy, a műszaki ellenőri feladatokat is ellátó építészmérnököt, aki a bonyolítási feladatokat is kézbe veszi.

Az áprilisi bíborosi egyeztetésen felmerült a bazalt terméskőből ciklopszerűen rakott falazat problémája. Azzal való ellenérzéseit az atya, mint megbízó technikai okokkal támasztotta alá, minthogy belülről nehezen takarítható, valamint, hogy rideg, kifűthetetlen térelhatároló szerkezetet ad. Ezért javasolták a belső vakolt falfelület kialakítását.

Szabó István tervezési koncepciója miatt ragaszkodott az azonos külső és belső felületi megjelenéshez, ezért vállalta egy alternatív javaslat kidolgozását. A javasolt anyag a téglát, amihez egyeztetett az összes magyarországi téglagyárral. Az egyeztetéseken kiderült, hogy egyikőjük sem tudja a határidőre a megfelelő színű és minőségű burkolótéglát legyártani. A rendelkezésre álló vörös téglát a tervező számára elfogadhatatlan volt. Az anyagváltással az acél pillérváz épület falazott falszerkezetűre váltott át.

A harmadik tervváltozat készítésére Herpy György megrendelői jogait érvényesítve utasítja Szabó Istvánt. A határidő betartása mellett, a téglaverzióról tervezzék át a templomot nagyelemes travertin burkolatosra: „Külső burkolat homogén, sima lapok, belső homlokzat fugázott kivitelben.”

A tervezőváltás

Látható, hogy Herpy György laikusként a szakmai kérdésekben segítségére szorult. A bíborosi egyeztetésen a műszaki ellenőr kijelölését irányozták elő. Borsányi Pált nevezték ki erre a feladatra, akinek személyében, az atya megtalálta a szakmai támaszát. Borsányi kivitelezésben nagy szakmai tapasztalatokkal rendelkezett. Több állami ingatlan építését irányította itthon és külföldön, mint például a Római Magyar Akadémiáét.

Borsányi Pál az építési folyamatba kerülésével egyre nagyobb befolyással bírt Herpy döntéseiben. Ez eredményezte a falburkolatok és falszerkezetek három változatát. Ennek következményeként három alapozási mód is váltotta egymást. Sávalapozásról részfalazásra, majd kútalapok alkalmazására tértek át. Ezek a változtatások mind áttervezéssel jártak és időt igényeltek. A travertin burkolatra való áttérést az 1982. június 10-ei határidő előtt nyolc nappal közölték a tervezővel, aminek következményeként várhatóan Szabó nem is tudott a részhatáridőre teljesíteni.

Szabó István a sorozatos változtatások és szállítási felszólítások után egy, a bíborosnak és az atyának címzett tíz oldalas levélben saját szövegéből foglalja össze a történeteket. Sérelmei felsorolása után a levél végén felajánlja, hogy készíttessenek a saját ízlésüknek megfelelő tervet.

Abban az esetben lezárnak tekinti térítésmentes együttműködését, és a kollégái fizetéséről ő gondoskodik.

Amennyiben elkezdik a terve kivitelezését, ragaszkodik az abban foglaltak betartásához. Az is mutatja Borsányi szerepének megerősödését, hogy külön kérte az építési folyamatban résztvevők jogkörének tisztázását. Az atya válaszleveléből egyértelműen egy megromlott viszonyra lehet következtetni. A nézőpontok különbözőségeként jelentősen eltérnek a magyarázatok. Ezek összevetése, az utólagos igazságtétel szinte lehetetlen feladat és valószínűleg értelmetlen is. Látszik, hogy az együttműködés a szakítás felé tart, aminek szándéka Herpy György a bíborosnak írt levelével tetet is ölt. Ebben kéri Szabó István tervező tervezési feladatok alóli felmentését és Borsányi Pál tervezéssel való megbízását.

A Szabó által felajánlott lehetőséggel, hogy új tervet tervezzenek saját ízlésük szerint, természetesen nem élhettek. Muszáj volt a jogerős építési engedély mentén haladniuk, egy új engedély kérése biztosan megghiúsította volna a határidők betartását. Így a tervezési jogok átadását indítványozták és a meglévő terveket akarták számukra megfelelővé alakítani. Szabó István számára ez volt a lehető legrosszabb forgatókönyv, melyben a terve és a személye is csak sérülést szenvedhetett. A kéréstől számított öt nap múlva a bíboros válaszlevelét írt Szabó Istvánnak. A levélből kiderül, hogy a beszámolókat összevetve és az egyházközség embereivel tárgyalva – a tervezőt kihagyva – hozta meg a döntését, miszerint Szabó István eddig munkáját és közreműködését megköszönve, a feladatai alól felmenti, de biztosítja őt arról, hogy ő a templom tervezője, és ezt megörökíteni is kívánja, valamint kéri, hogy adja át az eddigi terveket. Egyben a Budapest-Vizafogói Tours-i Szent Márton Templom kiviteli és részletterveinek kidolgozására és az építés lebonyolítására Borsányi Pál építészmérnök által vezetett önálló építészcsoporthoz bízta meg. Végül kéri Szabót, nyilatkozzon arról, hogy kívánja-e ellátni a belsőépítészeti és installációs feladatokat.

Bár Szabó a bíboros kérésére készségesen átadta a terveket, a két oldal viszonya tovább mérgesedett, a felek nem voltak hajlandók találkozni egymással, sérelmeiket hosszas levélváltásokkal próbálták orvosolni. A megromlott viszony a módosított építési engedély beadásában, a kivitelezői kapacitás – pl. KIPSZER – biztosításában mutatkozott meg és a tervezői járandóságok kifizetési körüli bonyodalmak mentén csúcsosodott ki. Végezetül különösebb indoklás nélkül Lékai László a templom belsőépítészeti és installációs tervezésével terjesztette ki Borsányi Pál feladatait.

A két terv eltérései

A tervezés elején, amíg tartott a templomépítés megkapott lehetőségének eufóriája, nem merültek fel esztétikai kérdések. A realizálás során viszont már ezek is felszínre törhettek. Herpy György és Borsányi Pál egymásra találása a szakmai támogatáson túl ízlésbeli egyezőséget is jelentett. Szabó István eddigre egyedivé formált templomépítészét Borsányi szelídítette meg és tette Herpy számára fogyaszthatóvá. Az épület az eredeti koncepcióból kiindulva Borsányi színre lépésével fokozatosan lágyult és alakult át az átadott épület állapotáig.

Az épület engedélyezési tervei nem maradtak fent. A levelezésből és az utolsó állapotú pallértervekből, valamint az eredeti modellfotóból rekonstruálható lenne az engedélyezett, Szabó István eredeti elképzelését mutató tervállapot. Ez a kubatúra azonosságán túl óriási eltérést jelent a megépült épülethez képest. Mégsem ez a koncepcióterv tartható a kiviteli terv szempontjából mérvadónak, hanem amikor felszólították a munkaközi kiviteli terveinek átadására, hisz addig Szabó tervezőként tudta kezelni a megrendelői és technológiai igényekből fakadó változásokat. Az átadott dokumentációból rendelkezésre állnak a kiviteli pallérterv pauszai, melyek helyszínrajzot, a három jellemző alaprajzot, metszetekeket, homlokzatokat, fedélszéktervet és lépcsőtervet tartalmaznak. Fontos

részleteket tartalmaz az acél tetőtartószerkezet álmennyezeti borítását bemutató tervlap.

Alapvető eltérés Szabó és Borsányi változata között a karzatra felvezető lépcső kialakítása. Az eredetiben a karzathöljáró a külső lépcsőről egy zárható ajtajú bejáraton volt megközelíthető. Ehhez az épületrészhez kapcsolódik egy másik jelentős változás: Szabó István ezt a tömeget egy téglatestként formálta meg, melyet átszúrt a kereszt és nem tartalmazott harangokat. A megépült változatban a harangok befogadására egy ferde síkú lefedéssel kialakított tömegrészt tervezett Borsányi. Ez a test már nem tudta olyan konzekvensen kezelni a kereszttel való kapcsolatot.

A legjelentősebb eltérés mégis a templomtér tetőszerkezetében van. A Szabó-féle KIPSZER térrács konzekvensen megjelent ebben a tervben is – két egymásnak fordított átlóban emelkedő gerincű háromszög formájában. Ez esetben annyiban fejlesztette tovább a rendszert, hogy alulról a rácsok közé építőlemezeket tervezett, ezzel nem a térbeli rácsos tartó szerkezete, hanem annak alsó hullámzó felülete jelentette a templomtér lehatárolását. Ezt a szerkezetet cserélte Borsányi terve a páros ragasztott főtartóba halszájka mintájára csatlakozó ragasztott faszerkezetűvé. A xiladekor barnára mázolt fatető kommerszé tette a lenyűgöző méretű belső teret. A függőfalak megmaradtak alumínium anyagúnak. A templomtér bejáratának portáljai viszont a fedélszék sorsára jutottak, mert a keret nélküli üvegportálokat fa nyílászáróra cserélték.

A felsorolt változások alapján módosított építési engedély beadására volt szükség. A módosított terveket már Borsányi Pál irányításával készítették el.

A továbbírás

Az első építési periódus történetének kutatása azt az eredményt hozta, hogy a Budapest-Vizafogói Tours-i Szent Márton Plébánia épületét nem Szabó István és Borsányi Pál szerzőpárosa jegyzi. Bebizonyosodott, hogy Szabó István tervezését, a megbízása visszavonása után Borsányi Pál önállóan folytatta, és az építkezés is az ő felügyeletével zajlott. A megépült épület eltér az eredeti tervező elképzeléseitől, a változásokba Szabó Istvánnak megbízásának visszavonása után semmilyen beleszólása nem volt, véleményét nem kérték ki. Így a templom épületének a Szabó életműben való elhelyezése ezen tanulságok mentén pontosítandó.

Az, hogy a templom állapota a felszenteléstől számított harminc év alatt jelentősen leromlott, nagyban köszönhető a nyolcvanas évekre jellemző és korábban részletezett anyag- és építési minőségnek. A homlokzati kőburkolat rögzítőelemeinek korróziójával szükségessé vált annak felújítása, az életveszélyessé vált állapotok megszüntetése érdekében. A kőburkolathoz való hozzányúlás lehetővé tette a hőszigetelés hiányának pótlását és az felvetette az elavult alumínium nyílászárók cseréjének kérdését is. Bár a sorozatos tetőbeázásokat orvosolták korábban a tető szigetelésének felújításával, a földszinti vízszigetelések hibái továbbra is megoldatlanok maradtak. A gyülekezet támogatói köre a hibajelenségek ilyen mértékű összegyűlése után úgy döntött, hogy nem tüneti kezeléssel próbálja menteni a menthetőt, hanem egy teljes körű felújítás tervezésébe fog.

Mivel a felújítás ekkora léptékűvé vált, lehetőség nyílt arra, hogy a templom harminc éves életének tanulságait és az ezalatt bekövetkezett változásokat is elvégezhessük az épületen egy átalakítás során. A tanulságok funkcionálisak, melyek a plébánia életében jelentkeznek, az egyházi liturgikus, az adminisztratív feladatok és a hétköznapi élet során. A változások pedig az egyházpoltikai fejlődés eredményei. A plébánia nagy hangsúlyt fektet a nyitásra, a hívek toborzására, az egyházi közösség építésére. Ebben a szándékában egy olyan épületre van szüksége, ami köztéri kapcsolataiban, megközelíthetőségében, térstruktúrájában is tükrözi ezen szándékát és hirdeti a megváltozott hozzáállását. Belsejében lehetőséget nyújt a szigorúan hitéleti tevékenységek elvégzésén túl

azok kiterjesztésére, a kapcsolódó rendezvények megtartására a nem kihasznált kert bevonásával. A tervezési program a rezsi-költségek drasztikus csökkentését irányozta elő, megújuló energiát hasznosító épületgépészeti és épületvillamossági megoldások felhasználásával.

A tervezési koncepció lényege, a kor egyházi építészeti lenyomataként meglévő épület továbbélésének biztosítása a felmerült műszaki és funkcionális igények szakmai kezelésével, maximálisan tiszteletben tartva az eredeti alkotó viselkedési és téralkotási szándékát, de korrigálva az esetleges hibákat és gyengeségeket és mindezeket megfelelően a kor előírásainak és követelményeinek.

Jelentős tervező jelentős épületének átépítése és bővítése esetében fontos koncepcionális tervezői döntést igényel, hogy mit tekintünk a meglévő épületből a kiindulási alpnak. Ez mindig vizsgálat és mérlegelés tárgya. Jelen esetben a fellelt dokumentáció megkönnyítette a kiindulópont meghatározását, mert a rendelkezésre álló anyag áttanulmányozása alapján egyértelműen kijelenthető lett, hogy a tervek, melyeket még Szabó István készített, egységesebb és ezért értékesebb épületképet tükröznek, mint a létrejött végeredmény. Így a most tervezett épület a Szabó István-féle idea továbbírása – de nem annak hű megépítése vagy rekonstrukciója.

A terv, mint kritika

A második építési periódusban funkcionálisan új helyre került a bejárat, átfordult a teljes földszinti térstruktúra, új lett a templomtér megközelítése. A templomtér berendezése megújult, kiegészült a befejezetlen oltár, a régi bejárat helyén új kápolna lett, a tetőszerkezet megjelenése megváltozott. Tömegében kompaktabbá, tömbszerűbbé vált az épület. Az üzemeltetést korszerű technológiák segítik.

Az érvényben lévő építési előírások kötelemeinek befolyásoló tényezője és az új megbízói igények támasztotta követelmények mellett az épület megváltozásában az eredeti épülettel szemben megfogalmazott tervezői kritika is jelentős szerepet játszott. A kritikai nézőpont megpróbálta definiálni és a tervről leválasztani a Szabó István eltávolítása után, Borsányi Pál vezetésével tervezett részeket és részleteket. Ezek nem csak az eredeti tervezőhöz való hűség vagy a kismemizett építészszel való szolidaritás jegyében történtek. Belátható, hogy a Borsányi Pál által megváltoztatott részek, mint a KIPSZER térrács fa fedélszékre változtatása, vagy a templomtéri bejárat üvegportáljainak fa nyílászárókra cserélése, a kommerszvá válás irányába billentették a templom épületét. A két hozzászólás pedig, a keleti oldalon lévő háromszög alaprajzú üveghasáb és a harangtornyot és a karzatlépcsőt magába foglaló tömegrész furcsa rátétként mutatkozik az épület tömegén.

Az eredeti tervvel szembeni elsődleges kritika a 16x16x16 méter oldalárányú kocka tömegében egymás alá rendezett plébánia és templomtér szülte, esetlegesen illesztett lépcsőt illeti. Ami frappáns megoldás volt a lejtős telekkel rendelkező Farkasréti templomnál, sutává vált Vizafogón. A kor divatjának megfelelő diagonális szerkesztéshez hozzáragasztott, a tömegén kívül eső lépcső kezdetekről fogva érthetetlen viszonyban állt az épülettel. Az elmúlt harminc év három állapota is ezt a bizonytalanságot tükrözi. A Szabó által készített eredeti maketten a lépcső és a karzattölgjáró megközelítése önálló terepelemként működik. A Borsányi féle megépült változatban a kihajtott támfalak meghosszabításai a lépcső mellvédjei. Az átalakítás előtti állapotban a tömör mellvédek helyett már pálcás acél csőkorlátos megjelenésű volt, ami mind közül a legrosszabb.

Az elmúlt harminc év Váci úti irodaház tengelyének kialakulása és az ezzel járó épületvolumen növekedés miatt vált az egykor méreteres tervezett nyugati homlokzati kereszt mára léptéktelenné. Így az épület tömegének kompakttá válásával és a nyugati oldali falköz beépülésével lekerült a homlokzatról.

A földszinti plébániaszint esetében az eredeti terv a téren álló verzióban nem számolt a kerthasználattal. A jelenlegi bekerített teleknél viszont a kerthasználat jelentős többletet nyújt a plébánia életének. E szerint és az új bejáratához alkalmazkodva kellett átszerkeszteni a földszint egészét. Elsődleges cél a közösség életterének tágassága volt, ami a tanácsterem méretének megnövelésével, az előcsarnokkal és a kerttel való összenyit-hatóságának lehetőségével teremtődött meg.

A templomtér kialakításán nem volt szándék változtatni. Elegendő változást hozott az új megérkezés. Ebből keletkezően kiegészítések mégis lettek. Új kialakítású lett az oltár. A tömegében befejezetlennek tűnő a fehér hátfalú oltárt Szabó tervei szerint az énekek kivetítésére használták volna. Mára ez a használat elkopott és igény sincs rá, úgy ahogy a válaszó kórus miatt kialakított sekrestye feletti karzatra sem. Az oltár köré egy jelentősebb, baldachinszerű, befejezett önálló tömeggel rendelkező építmény került. Ennek ellenpontja a régi bejárat helyén kialakított kápolna.

Korrekciónak tekinthetők azok a technikai hozzányulások, melyek a kivitelezési technika fejlődésével ma már kézenfekvő, de a nyolcvanas években még elérhetetlen megoldásoknak mutatkoztak. Ilyen például a strukturált függönyfalak betervezése vagy a gázkazános fűtési rendszer leváltása egy korszerű hőszivattyús fűtési rendszerre és a napelemek alkalmazása.

Összegzés

Az első építési periódus kutatásakor feltárt tervezőváltás és annak következménye, hogy az eredeti elképzelések és a megvalósult terv mennyire eltérnek egymástól, a továbbtervezéskor a kiindulópont meghatározásának dilemmáját vetette fel. Az épület létrejöttének pontos megismerhetősége nagyban segítette a mérlegelést és a változatok közötti súlyozást. Ennek eredményeként lehetővé vált a tervhez, sőt részletképzésben a tervező „szelleméhez” való visszanyúlás. Az épület továbbírásakor ez a visszanyúlás csak a jelenlegi térbeli, használati és társadalmi kontextusba helyezhetőség vizsgálatával volt lehetséges.

- 1 Az írás BME Építőművészeti Doktori Iskola keretében 2017-ben elkészült DLA értekezés rövidített változata. Eredeti címe: Determináció – Az építészeti mű megvalósulási keretei
- 2 „...A volt miniszterelnök ... megerősített egy másik legendát: 1989 nyarán Kádár János felesége, Mária néni ... felhívta őt telefonon, s azt mondta, hogy „a férjem papot akar”. Az akkori 17 tagú Elnöki Tanácsnak akadt egy katolikus pap tagja, Bíró Imre kanonok személyében, igazi békepap volt, az Országos Béketanács Katolikus Bizottságának titkára; őt kérte meg a kormányfő. „Kádár gyönt neki, ám hogy mit, azt nyilván csak a pap tudja” – mondotta Németh Miklós...”
- 3 A bécsi Európai Segélyalap magyar osztályának ügyvezetője 1958-1996. Forrás: Magyar Katolikus Lexikon
- 4 A Königstein in Taunusban székelő Kirche in Not Ostrompristerhilfe katolikus nemzetközi segélyszervezet osztályvezetője 1975-től. Forrás: Magyar Katolikus Lexikon
- 5 Szakrális épületeinek tervezését ellentételezés nélkül végezte.

DETERMINATION THE ARCHITECTURAL HISTORY OF BUDAPEST-VIZAFOGÓ ST MARTIN OF TOURS PARISH CHURCH

The completed building as a tactile achievement pushes into the background the processes and circumstances that as a result may fade into oblivion. The birth of the building has been documented in details and getting to know all these information largely helps to understand the completed building more deeply and assess it more accurately, as well as to grasp the potentials, chances, dilemmas and professional playfield of the architects. The article below analyses the architectural history and social background of the Budapest-Vizafogó St Martin of Tours Parish Church inaugurated in 1985.