



PÁRHUZAMOS TÖRTÉNETEK A TOURS-I SZENT MÁRTON PLÉBÁNIA- TEMPLOM ÚJRAÉLESZTÉSÉRŐL

ÉPÍTÉSZEK ARCHITECTS: **BERECZ TAMÁS, BATÁRI ATTILA**

SZÖVEG TEXT: **SZABÓ LEVENTE**

FOTÓK PHOTOS: **BUJNOVSZKY TAMÁS**

A Váci úti „irodafolyosó” egyik kis saroktelkén álló, a 20. századi templomépitő, Szabó István (1914–88) által tervezett – majd a kiviteli tervezésből és a megvalósításból őt kihagyva, s koncepcióját jelentősen átalakítva, Borsányi Pál instrukciói alapján 1985-re megvalósított – vízfogói Tours-i Szent Márton plébánia-templom újjáélesztése önmagában is jelentős fejlemény a tágasan értelmezett hazai építészeti diskurzus számára.

Kiemelkedő jelentőségét – a később taglalandó építészeti önértékén túl – legalább három tényező együttállásában látom. Egyrészt Berecz Tamás az 1980-as évek építéstörténetét, azaz az Állami Egyházügyi Hivatal által felügyelt, személyesen Kádár János közbenjárásával,¹ s

a korszakra jellemző építéstechnológiai lehetőségek közepette megvalósított építkezés bonyolult, és a rendszerváltozás előtti korszakok belső mechanizmusait híven elénk táró archívumát feldolgozva, értelmezve, az építész munkáját a múlttól és jelenről reflektíven és kritikailag, s messze nem csupán a szakma védőbástyái mögött állást foglaló szinten mutatta be a Műegyetemen a közelmúltban megvédett doktori fokozatának nyilvános vitája során, kimagasló színvonalú munkájában.² Másrészt tette ezt egy olyan korszakban, amikor a hatvanas, hetvenes vagy nyolcvanas évek minőségi építészetének elismerése, annak napjainkban megfigyelhető nemzetközi újrafelfedezése dacára sem evidens.³ Egy olyan társadalmi-politikai környezetben, amely szakmai diskurzusok nélkül bont le épületeket, ha nem is mindig kimagaslókat, de olyanokat, amelyek e korszakra jellemző és minőségi lenyomatai egy ország folyamatosan alakuló építészeti kultúrájának, hagyományának. Harmadrészt pedig kevés tanulságosabb helyzet képzelhető el annál, mint amikor az 1980-as évek finoman szólva is sajátos légkörében és körülményei között megvalósult templom-megújításának összetett folyamata számos ponton interferál a mostani átépítés egyházi-politikai építészeti kontextusaival, a döntési mechanizmusoktól a források központi elosztá-



sán át a kivitelezési folyamat „szenvédéstörténetéig”.

Szabó István építész pályája végén, nyugdíjas éve alatt tervezte jól ismert templomait, de építész és bútortervező, képzőművészeti munkásságával már azt megelőzően is a hazai kánon részévé, elismert szereplőjévé vált. Budapesten az 1948 után elsőként, 1977-re megépült farkasréti Mindenszentek plébániatemplom⁴ élére állított földem-béléstartestekből – tehát az egyik legolcsóbb akkori építőanyagból – valósult meg, ugyanakkor tömegformálása Szabó expresszív kifejezőképességéről és a saját maga által készített színes nagyméretű üvegtáblák kézműves építészet-felfogásáról is tanúskodnak, máig érvényes erővel. A néhány évvel később, 1981-re elkészült Ildikó téri református templom megdöntött hatszög alapú hasábjára, KIPSZER-rácsostartókból álló szerkezetével az ipari előregyártás egyedi formálásához

vezető útkeresésről tanúskodik. Míg e két talán legfontosabb temploma szinte kompromisszumok nélkül hordozza építészetének kísérletező, erős műszaki háttérű, ugyanakkor kézműves indíttatását, a vízafogói templom építéstörténetében mindez csak a kompromisszumok sorozataként felfogható építéstörténetet ismerve egyértelmű. Az eredeti tervváltozat újabb izgalmas kísérletet ígért: a falszerkezet acél I-tartók közé helyezett bazalt ciklopfalazat és az azt lefedő acél térrács-tetőszerkezet lett volna, amely kompozíció ténylegesen ötvözni látszott a farkasréti, majd a kelenföldi templomban tetten érhető, a kézművesség és az iparosított technológiák művészi értelemben is innovatív együttélését, felhasználását. A vízafogói épület kalandos tervezéstörténete azonban a tervek többszöri megváltoztatása után a tervező kizáródásához is vezetett, melynek végén – Lékai biboros felkérésre az irányítást 1982-től átvevő – Borsányi Pál készítette el a kiviteli terveket és kísérte végig az építkezést, s e körülmény bizonyosan hozzájárult a Szabó-féle koncepció erejének gyengüléséhez, a nagyon is meghatározó részletmegoldások minőségének eróziójához, egyáltalán az egész mű invenciózusságának megfogyatkozásához.

Berecz Tamás, csaknem három évtizeddel később lépve a történetbe, a templom

KUTATÁS ÉS DOKTORI ÉRTÉKÉZÉS // RESEARCH:

BERECZ TAMÁS

ÉPÍTÉSZ TERVEZŐK // ARCHITECTS:

BERECZ TAMÁS, BATÁRI ATTILA – B+B
MÜTEREM KFT.

LEPÍTÉSZ MUNKATÁRSÁK // FELLOW ARCHITECTS:

GÁL SZABOLCS, KATÓ DALMA,
RAINER ANNA

STATIKA // STRUCTURE:

SZANISZLÓ GÁBOR – TETRA PLÁN KFT.

ÉPÜLETGÉPÉSZET // HVAC:

VÉGH BENEDEK – AC CONSULTING

ÉPÜLETVILLAMOSÁG // ELECTRICAL ENGINEERING:

NYÁRI ILONA – LIBELLA 21 BT.

ÉPÜLETSZERKEZET // FRAMEWORK:

CZÉGÉNI CSABA – BALA TERV BT.

TÁJ- ÉS KERTTERVEZÉS / GARDEN, LANDSCAPE:

KÉREY DÓRA – WOW PLAN BT.

TŰZVÉDELMEZÉS // FIRE PROTECTION:

SZÖLLŐSI LEVENTE – FIRE MED BT.

AKUSZTIKA // ACOUSTICS:

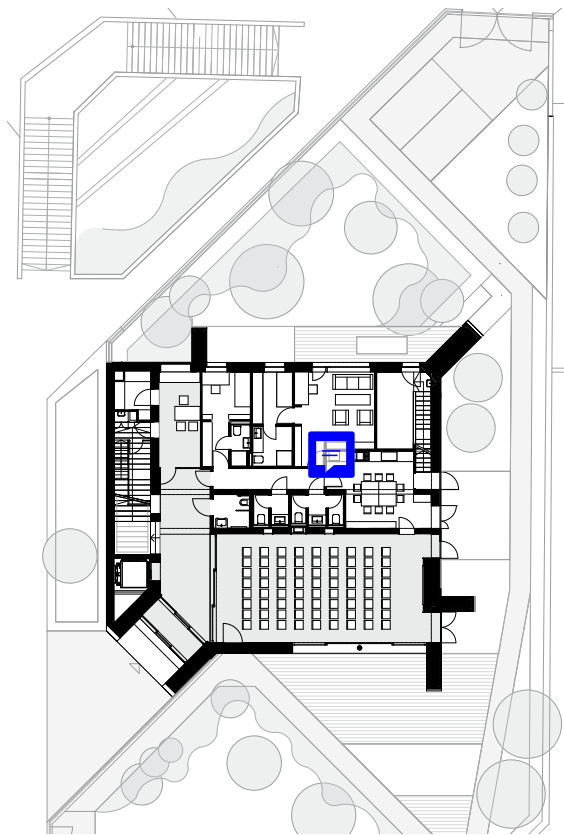
BORSINÉ ARATÓ ÉVA – ARATÓ A. KFT.

REHABILITÁCIÓ SZAKMÉRŐK // REHABILITATION:

KORMÁNYOS ANNA

EREDETI TERVEZŐ // ARCHITECT OF THE ORIGINAL CHURCH:

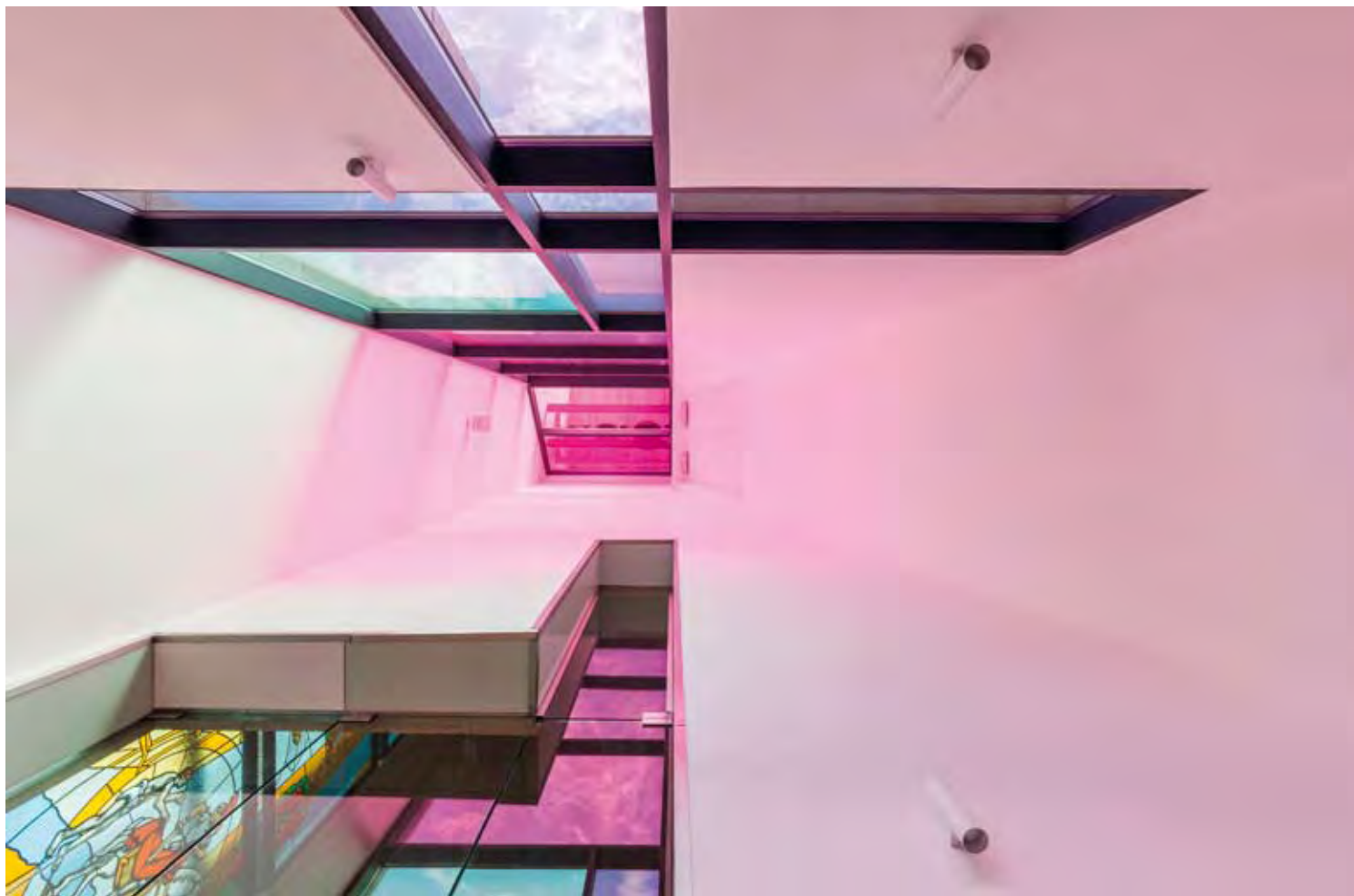
SZABÓ ISTVÁN



átfogó műszaki rekonstrukciójának szükségességéből kiindulva jutott el a komplex megújításig, amelynek során lényegét tekintve újjáélesztette a Szabó-féle koncepciót, ha nem is anyagi valóságában, de szellemiségében bizonyosan. A megújítási program legfőbb eleme az épületen megjelenő toldalékok, így a diagonális irányú külső lépcső elbontása, és a Váci úttal párhuzamos épületfal felvastagításában megvalósított új feljárt volt. Így a földszinti terek és az emeleti templomtér szétválasztása, az utóbbi talán túlzottan ünnepélyes megközelítése helyett olyan belső útvonal alakult ki, amely belső térből belső térbe vezet, és – a farkasréti templomhoz hasonlóan – oldalirányban érkezik meg a templomtérbe. A felvastagított (azaz megduplázott) homlokzati fal persze innentől önálló életre kelt: nem csupán a korszerű gépészetet vagy a harangokat rejti el, hanem izgalmas,

kürtöszerű, a templomi tér léptékéhez mérhető lépcsőterével fontos dramaturgiai előszobája annak, míg a Váci út felőli falának perforációja révén a legújabb építési periódus vált datálhatóvá, s ami fontosabb: az eddig elzárkózó templomtömeg nyitottabbá vált. A lépcső áthelyezése két további fejleménye az oltárral szemközti új kápolna kiépítése, és a földszint átszervezése: az új főbejáráthoz közeli, a kvázi-köztérrel is kommunikáló előadóterem kialakítása.

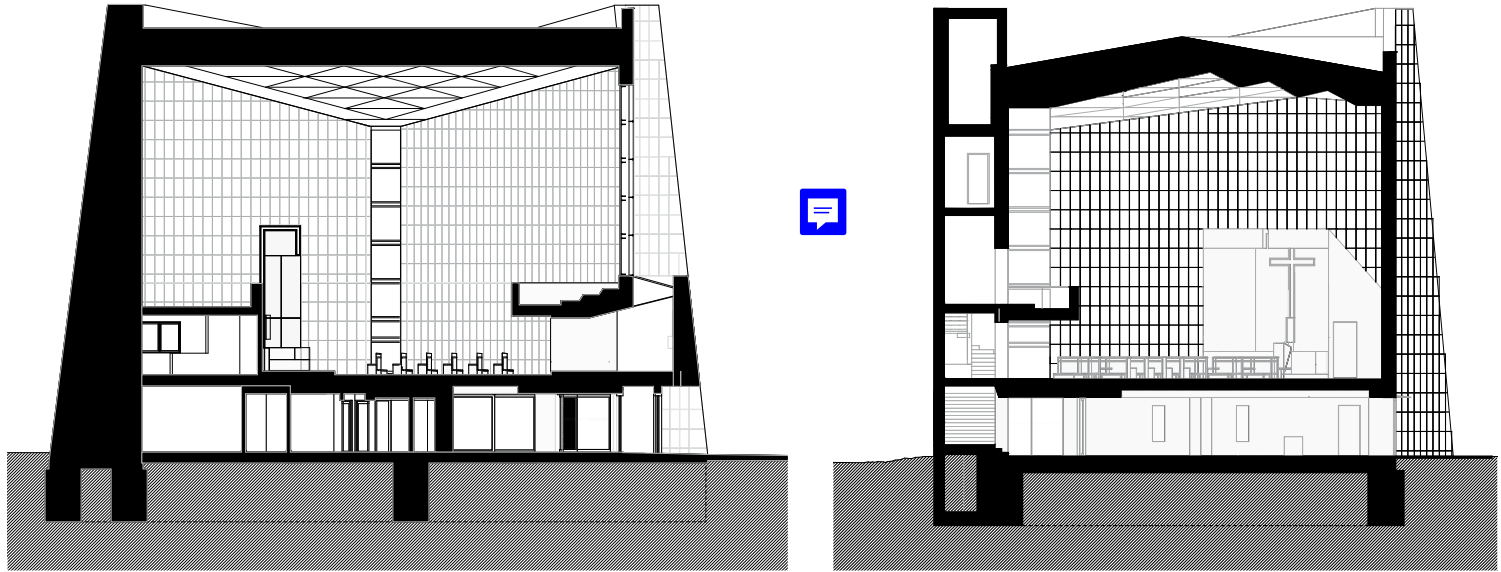
Berecz eddigi munkáit a plasztikus, hajtogatott formálás technikái, belsőépítészeti és építészeti világának összhangja, a bútorok finomságának szintjén megformált egész jellemezte, akár ha családi házára vagy tisztán belsőépítészeti munkáira gondolunk. Szabó István plasztikus alapállású, csonkagúla-tömege paradox módon épp a Váci úti térfalak (vagy épp a templomot körbeépítő, bornírt tömegű irodaépület) miatti léptékváltás során vált ténylegesen felnagyított kisplasztikává, hatalmas köztéri épület-tárggyá. A vízfogói épület újjáélesztése során Szabó életművének egy fontos állomása találkozott a megújítást évtizedekkel később tervező Berecz építészeti alapállásának lényegi hozzáállásával. A továbbépítés ezért is vált harmonikussá az eredetivel: Szabó síklapokból szerkesztett, hajtogatott, tárgyyszerű formanyelvét közelállónak látom a



megújítást tervező építész affinitásához. Az additív elemektől megtisztított külső, a kettős fal új, megemelt, s ezáltal a szabadonálló habitust finoman a térfal részévé tevő beavatkozása éppúgy része e plasztikus formálási hagyománynak, mint az új lépcső kürtőszerű terének kvázi kivájt, hasadékszerű tere, a megújult templomtér izgalmas, az eredeti Szabó-féle tetőszerkezetre utaló álmennyezet-reliefje, vagy az új kápolna és az oltár nagyméretű épület-bútorai.

Szabó feltételezhető narratívájában a négyfelé osztott, felfelé szűkülő tömeg a névadó, egykor római katona Márton köpenyét idézte, a nagyméretű, most a magasból eltávolított, s a külső fal részévé tett kereszt pedig a kardot jelenítette meg. Hogy e metafora a korabeli egyházi előljárók meggyőzésének eszköze volt-e, vagy tényleges építészeti intuíció forrása, nehezen eldönthető. Hajlok arra, hogy a farkasréti templom égbetörő bejárata feletti „szárnyakhoz”, „karokhoz”, vagy a kelenföldi templom Kálvin-csillagot idéző „mágikus” objektjéhez hasonlóan itt is az a helyzet, hogy a forma kifejező erejének, az expresszív tömegalakításnak sokkal nagyobb szerepéről beszélhetünk, mint az efféle formálás eredményébe könnyen belátható tervezői vagy befogadói narratívákról. Ha csak Szabó 1949-es Pagoda-épületére gondolunk, amely különös, lendületesen íves tetőformájú üvegpavilon a Magyar Rádió előcsarnokaként emblematikus és kultikus találkozóhelye volt évtizedeken át a hazai kulturális elitnek, nem nehéz belátnunk az életművön belüli hagyományt: az absztrakció és narrativitás határmezsgyéjén egyensúlyozó





kifejező tömegformálás alkotói módszerét.

Épületünk – szemben a farkasréti templommal – nem műemlék. Talán jól van ez így, hiszen noha sok szempontból fontos példája a 80-as évek hazai építészetének, jelentősége főleg Szabó István életművének és saját építéstörténetének kontextusában kiemelkedő. Mégis, a mostani megújítás pontosan úgy kezelte, védte a templomot, annak kiváltképp eredeti, Szabó-féle, soha meg nem valósult ideáját, mintha az lenne, s ez a modern kori műemlékekkel kapcsolatban fontos gyakorlatnak tekinthető. Nem csupán a Móricz Zsigmond körtéri, Schall József által 1942-ben tervezett Gomba épületének tervezőjeként írom mindezt, mint aki a Schall-féle, soha meg nem valósult transzparens koncepciót, tehát szintén egy ideát vett alapul a 2014-re elkészült megújítás során, hanem akként is, mint aki pontosan átérzi Berecz vélhető tervezés közbeni dilemmáit. Meggyőződésem általában is, hogy a múlttal, a félmúlttal szembeni felelősségteljes, ám reflektív és kritikai építészeti magatartások kritikus tömege lehet képes a hazai műemlékvédelem jelenlegi helyzetének alternatíváját mintegy alulról építkezve fel-felmutatni, de legalábbis a rendszerváltozás előtti évtizedek építészeti értékeit a mai kánon részévé emelni. A vízfogói templom megújításának ezért is örülhetünk, mert ebből a szempontból is különleges értékű, követendő építész magatartásnak lehetünk tanúi.

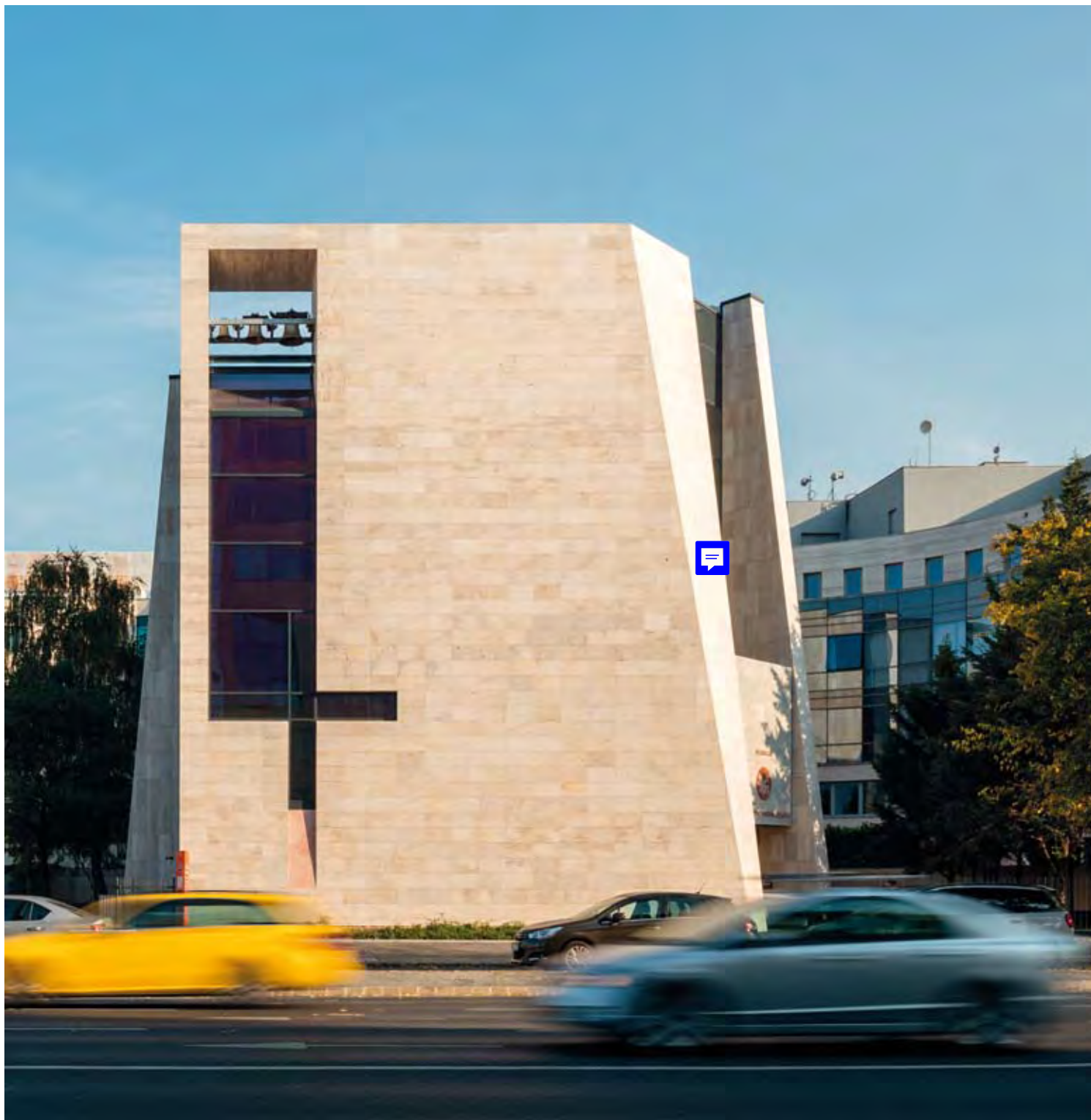
¹ „Ami a Vízfogói kápolna ügyét illeti, az illetékes állami szervek Önhöz hasonlóan ítélik meg a helyzetet. Az Állami Egyháziügyi Hivatal vezetője a Fővárosi Tanács Végrehajtó Bizottságával tárgyalásokat folytat a kérdés megnyugtató rendezése érdekében. Biztosíthatom, illetékes szerveink mindent meg fognak tenni a probléma mielőbbi, megfelelő megoldásáért.” (Kádár János 1981. július 6-án kelt levele Bíró Imre kanonok, országgyűlési képviselőnek a templom építése ügyében)

² Remélhető, hogy a nem túl távoli jövőben e munka nagyobb publicitást is érdemlő formát fog kapni, s monografikus műként könyv formájában is elérhető lesz. (A disszertáció kivonatát lásd lapszámunk Utóirat rovatában – a szerk.)

³ Elég ha, Szabó István 1969-73 között megvalósított, a mai Szervita téren álló irodaház-parkolóház együttesének, vagy a Kossuth téren Pintér Béla által tervezett, 1972-re elkészült MTESZ-székháznak a lebontására gondolunk, de – megint csak példaként – a vári Virág Csaba-féle Országos Villamos Teherelosztó 1979-ben épült épülete is csak hajszál híján menekült meg a bontástól. A Normafán álló Farkasdy Zoltán-féle szállodaépület (1968-70) bontása a napokban is folyik – a sor pedig sajnos folytatható lenne.

⁴ Kovács Dániel: Szabó István 100, in: <http://epiteszforum.hu/szabo-istvan-100>, utolsó megtekintés: 2018. április 1.





PARALLEL STORIES
REVIVING ST MARTIN OF TOURS PARISH CHURCH

Architect István Szabó designed his well-known churches at the end of his career, during his retirement years, but he had become part of the Hungarian canon as a recognized character as an architect, furniture designer and artist well before that. The church in Vizafogó has had an eventful design history and after several changes of concepts and designs later on resulted in excluding the designer. In the end Pál Borsányi made the last versions and he also managed

the construction stage till the end. Almost three decades later, Tamás Berecz appeared on the scene with. His starting point was the necessity of a comprehensive technical reconstruction of the church, which he broadened to a complex revival, during which he essentially revived the concept by Szabó, in its spirituality for certain. Decades later, whilst reviving the building in Vizafogó, an important stage of Szabó's met the essentiality of the designer Berecz's architectural approach. As a result, its follow-up construction is harmonious with the original structure. Szabó designed organised object-like forms made from flat folded planes, which resonates with the affinity of the architect designing the revival of the building. The critical mass of responsible, reflective and critical behaviours and attitudes to the past and quasi-past has the potentials to present an alternative for the current alternative of the protection of historic monuments in Hungary built from below.