

MENEDÉK A TERMÉSZETBEN

MENEDÉKHÁZAK, ERDÉLY

ÉPÍTÉSZEK ARCHITECTS: **BLIPSZI, F.K.M. MŰTEREM**

SZÖVEG TEXT: **PÁLINKÁS EDIT**

FOTÓK PHOTOS: **BENEDEK ISTVÁN, KUN ÁKOS, VÁRDAY ZSOLT**



Újabb épülettel gazdagodott Székelyföld hegyvidéki menedék-hálózata. A korábbi típusok felhasználásával, de a helyi igényekhez alkalmazkodva a legfrissebb menedékház 2017-ben épült meg a gyimesi Farkaspallón.

A bakancsos túrázás, az ökoturizmus, a közösségi természetjárás napjainkban is kedvelt időtöltés, ami egyúttal fontos társadalmi funkciót is betölt: kapcsolódik az élő természet jelenségeinek megfigyeléséhez, dokumentálásához, fenntarthatósági projektek megvalósításához, illetve kötődik egy-egy lokális közösség igényeihez, hagyományaihoz. A menedékházak építészeti megoldásai ennek megfelelően sajátos szempontok szerint alakulnak, a meglévő természeti és épített környezeti elemek elsődleges figyelembe vétele a helyszín kiválasztásától, a tájolástól, az anyaghasználaton át felhasználóbarát működési megoldások alkalmazásáig terjed.

A székelyföldi menedékházak hálózatának kiépítése 2011-ben kezdődött, Macalik Arnold építész, illetve





a blipszi építésziroda gyorsan felépíthető títustervére alapozva. A menedékház funkció ellátására a helyi igényekhez alkalmazkodó títustervre volt szükség, amely a természeti környezet, a helyszínrajz, talajtan, tájolás függvényében könnyen alakítható. A megvalósítás a vidéki önkormányzatoknak szánt turizmusfejlesztő pályázatokhoz kötődött, így a pályázati folyamatok és a helyi szükségletek érvényesítése olykor felülírta a tisztán építészeti szempontokat.

A prototípus Csíkszenttamáson épült meg 2011-ben, a helyi önkormányzat, Hargita Megye Tanácsa és a Regionális Fejlesztési és Turisztikai Minisztérium közös hozzájárulásával (az Európai Unió strukturális fejlesztési alapjából). Az épület északkeleti tömbjét alkotó mesterséges domb anyaga a közelben ásott medencéből származik, és kiszolgáló helyiségeket rejt magában (öltöző, zuhanyzó, raktár). A menedéket a közeli Gyergyócsomafalváról származó építőcsapat a környékről származó anyagokból, nagymértékben előre gyártott elemekből állította össze.



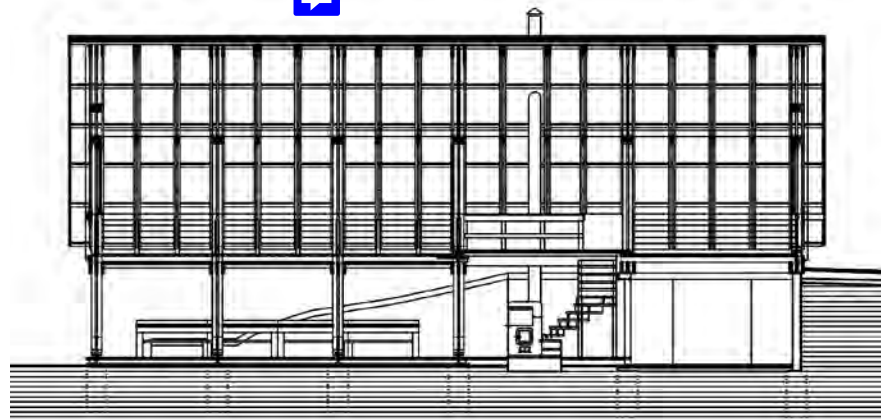
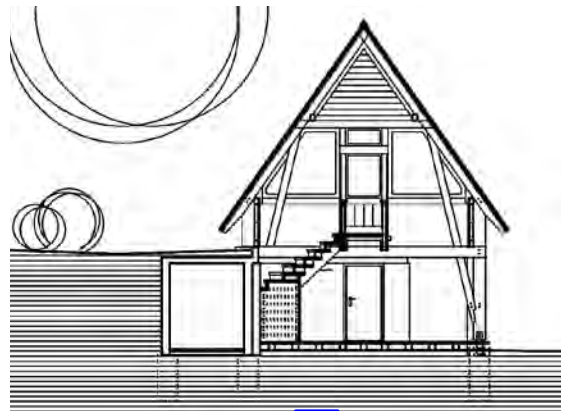


A következő menedék a Csíkkarcfalva mellett levő Madicsafürdőn épült fel, 2015-ben. A Hargita hegység lábainál, a falutól csaknem 3 km-re található borvíz forrás körül kialakított épület az első továbbfejlesztett változata kiszolgáló helyiségekkel, bővített szálláskapacitással. A nyeregtető a meglévő dombbal párhuzamosan helyezkedik el, a földszinti funkciók egy része a domb belsejébe került.

A harmadik faház az Oroszhegyhez tartozó Nyúládtetőn épült. A téma ezúttal egy fesztiválhelyszín (Nárcisz Fesztivál) kiszolgáló épületéről, színpadáról szólt, de a megvalósított épület sok tekintetben hasonló az előző menedékházakhoz. A szétnyitható közösségi csűr kézenfekvő válasz lett a tájba illeszkedés, az ökotudatos anyaghasználat problémáira.

A legfrissebb menedékház a gyimesi Farkaspallón épült 2017-ben. A karcfalvihoz hasonlóan ez is egy hosszított változat, itt azonban mesterséges vagy természetes domb nélkül, kerámia tetőcseréppel. Három évnyi hosszás pályázati, közbeszerzési várakozás után egy – az építész megítélése szerint – nem túl tapasztalt kivitelező két hónap alatt állította össze az épületet, amely elődeihez hasonlóan harmonikusan illeszkedik a gyimesi táj hegyeihez és erdőihez.

A títusterv szerint valamennyi menedék tömege, anyaga a hegyi legelőik időszakos pásztortanyáira, a régi helyi csűrökre utal. Az épületeknél elsősorban a



CSÍKKARCFALVA, 2015

ÉPÍTÉSZET // ARCHITECTURE:
BLIPSZI, F.K.M. MŰTEREM
ÉPÍTÉSZ TERVEZŐK // ARCHITECTS:
SZÉNÁSI ZSOLT, PÁSZTOR
ISTVÁN

TERVEZŐ MUNKATÁRSÁK // FELLOW ARCHITECTS:
BENEDEK ISTVÁN, MACALIK
ARNOLD

SZERKEZETTERVEZÉS // STRUCTURE:
TIMÁR LÁSZLÓ – MILIMETRIC
KFT.

ÉPÜLETGÉPÉSZET // HVAC:
BARTOS KÁROLY – ENGEL
GORDON KFT.

KIVITELEZÉS // CONTRACTOR:
IMPEX AURORA KFT.



NÁRCISZ LÁTOGATÓKÖZPONT, ORSZHEGY, 2016

ÉPÍTÉSZET // ARCHITECTURE:
BLIPSZI!

ÉPÍTÉSZ TERVEZŐK // ARCHITECTS:
SZÉNÁSI ZSOLT, PÁSZTOR
ISTVÁN, BENEDEK ISTVÁN

SZERKEZETTERVEZÉS // STRUCTURE:
TIMÁR LÁSZLÓ – MILIMETRIC
KFT.

ÉPÜLETGÉPÉSZET // HVAC:
BARTOS KÁROLY – ENGEL
GORDON KFT.

KIVITELEZÉS // CONTRACTOR:
ING SERVICE KFT.



FARKASPALLÓ, 2017

ÉPÍTÉSZET // ARCHITECTURE:
BLIPSZI, F.K.M. MŰTEREM
(MEGVALÓSÍTHATÓSÁGI
TERVFÁZIS), 4ZET ARCHITECTS
(KIVITELI TERVFÁZIS)

ÉPÍTÉSZ TERVEZŐK // ARCHITECTS:
SZÉNÁSI ZSOLT, PÁSZTOR
ISTVÁN, BENEDEK ISTVÁN,
MACALIK ARNOLD, VÁRDAY
ZSOLT

SZERKEZETTERVEZÉS // STRUCTURE:
TIMÁR LÁSZLÓ – MILIMETRIC
KFT.

ÉPÜLETGÉPÉSZET // HVAC:
BALÁZS CSABA – EURO K&D
KFT.

KIVITELEZÉS // CONTRACTOR:
C-ON TRUST ENGINEERING
KFT.

térség hagyományos építőanyagát, a fenyőfát alkalmazták, ugyanakkor újraértelmezték a csűr tereit, funkcióit, szerkezetét és részleteit. Az épületek különlegessége, hogy távolról réginek tűnnek, de közelről már érzékelhető az újdonságuk és befogadó jellegük. A fedett tér véd és árnyékot nyújt, a tűzhely meleget ad, a padláson pedig zárható szállás található. A méretek megfelelnek akár közösségi vagy tudományos összejöveteleknek, spontán vagy szervezett eseményeknek, a fenti rész turistacsoportok vagy iskolai kirándulók biztonságos alvóhelye. A menedék títusterv 2011-ben első díjat nyert a Román Építész Kamara erdélyi területi szervezetének versenyének középület terv kategóriában, és a 2013-as Mies van der Rohe díj romániai jelölései között is szerepelt.

SHELTER IN NATURE SAFE-HOUSE, TRANSYLVANIA

The safe-house network of the region referred to as the Székely Land has been enriched with a new building. Built after former typology designs that were adapted to local needs, this latest addition was constructed in 2017 in Farkaspalló in Gyimes. The network was launched in 2011 based on designs by Arnold Macalik architects and blipszi architects' team as they were typologies quick to build. The safe-house function necessitated a flexible design adapting to local needs that could be changed as the natural environment, the locality, the soil standards, the orientation allow and require. According to this scheme, the mass of each safe house and their building materials refer to the temporary shelters and local barns used by shepherds in the mountains. The primary building material was thus pine timber, which is the typically and traditionally used in the region, whilst the spaces, functions, configurations, structures and details of the old barn typology were reinterpreted.