



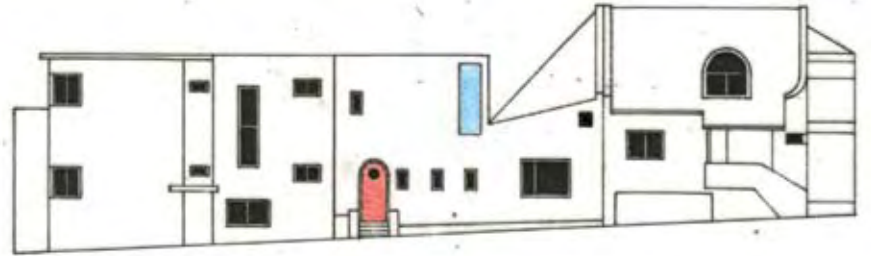
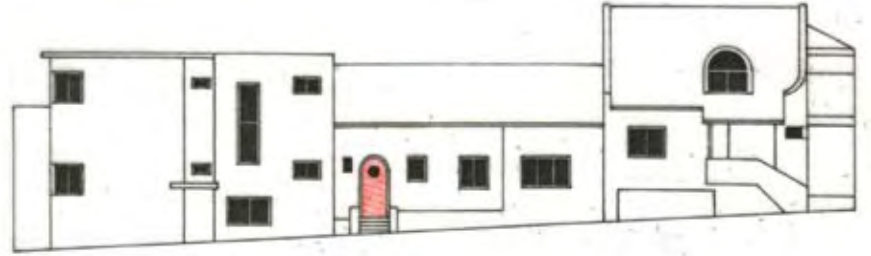
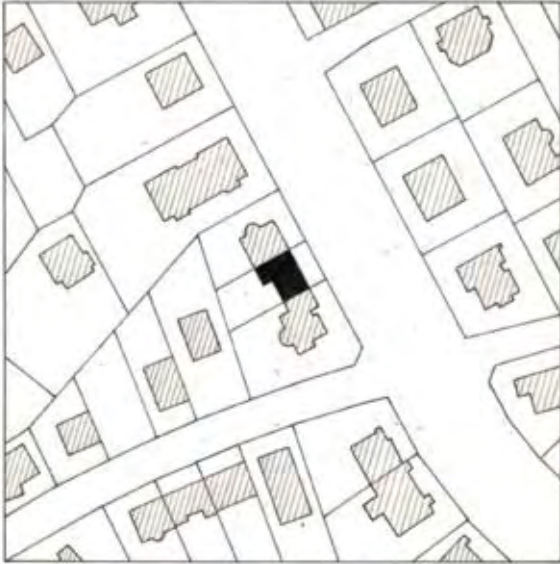
## BÉKÍTŐ GESZTUSSAL CSALÁDI HÁZ BŐVÍTÉSE, BUDAPEST XI. KERÜLET

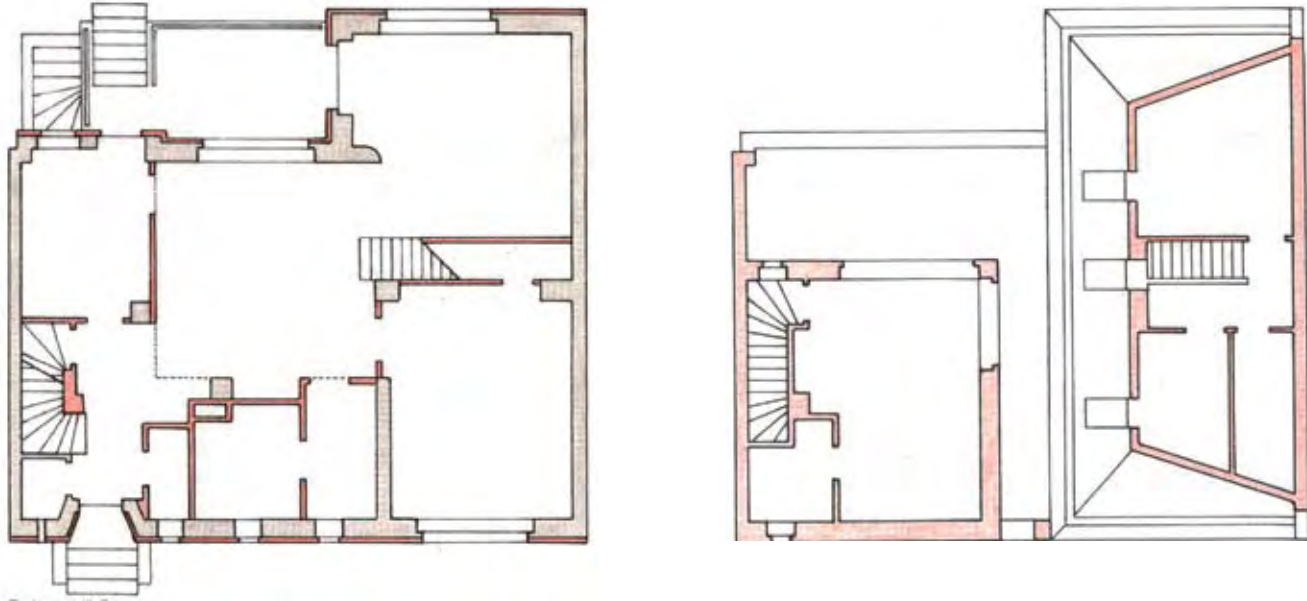
ÉPÍTÉSZ ARCHITECT: **TOMAY TAMÁS** SZÖVEG ÉS FOTÓK TEXT AND PHOTOS: **KLEIN RUDOLF**

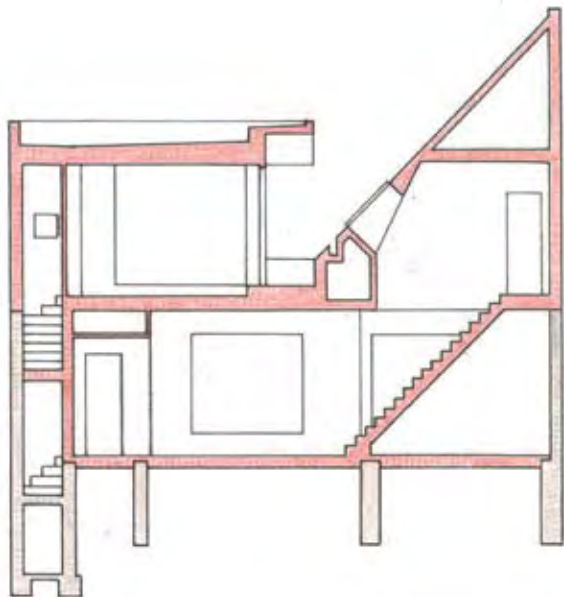
Tomay Tamás egyike azon mestereknek, akik a legjobban testesítik meg a magyar családi- és társasházak építészetének újjászületését a rendszerváltás utáni Magyarországon. Életműve egységes és megalkuvástól mentes. Nem alkalmazkodik szolgáiban a megrendelőhöz, hanem párbeszédre szólít. De van, amiből nem enged: a formai eredetiségből, a letisztultságból és művészi szabadságából. Az a pletyka járja, hogy megrendelői „útikalauzt” kapnak, hogy járják be a Tomay házakat, és ha a szellemiségük megfelel, térjenek vissza.

Ugyanakkor tévedés azt hinni, hogy egy zárt, ismétlődő formavilágról lenne szó. Éppen ellenkezőleg: minden ház új, ötletes, gyakran megszegi a beidegződéseket és bosszantja a konformistákat. Egyik háza nyomán a felháborodott szomszédok aláírást gyűjtöttek, arra kérve a megrendelőt, hogy építtesse át a házat a „közízlés” szellemében. Sőt, egy „incidensben” is volt részem. Posztgraduális hallgatókkal néztünk egy Tomay társasházat kívülről – a mester is jelen volt –, amikor egy motoros lelassított és véleményt nyilvánított: „Mit imádják ezt a randa házat? Szégyellje magát az az építész, aki ilyent kitalál!”

A Brassói úti családi ház is rendkívül eredeti, érdekes fricskával utasítja el az esetleges kifogásokat. A szomszéd házak formavilágával tökéletes a harmónia, csak hogy a két ház két eltérő korból származik, két eltérő formavilágot képvisel. A legtöbb lakóház, különösen családi ház iratlan brit jelmondata, mely nálunk is (sajnos) meghonosodott: „az én házam az én váram”, ami zártságot, a tömegek és részletek egymásnak történő egyszerű megfeleltetését feltételezi, azaz megegyező formákat a külső megjelenésben – nem ritkán tornyocskákat is, bábsorokat, és főképp kerekded alakzatokat, ívelt padlásablakokat. Közben a szomszédokkal való építészeti párbeszéd másodlagos kérdés – legjobb esetben megbékélés a zökkenőmentes egymás mellett élés szellemében. Tomay itt ezt a beidegződést tagadja meg. A ház tömegeit az utcáról nézve alárendeli az épület jobb oldalán álló, késő Kádár-kori földszintes, magastetős szomszéd ház tömegeinek. Folytatja annak nyeregtetőjét, és úgy tesz, mintha lekonyolná azt. A







szomszéd eresze vizuálisan itt folytatódik és a ház közepe felé lejt. Ez szokatlan hatást kelt, mert az épületek teteje rendszerint az épületen kívülre lejt, aláhúzva a kompozíció kompaktságát és egységét.

Az építész a baloldali, a két világháború között épült, „mérsékelt modern” szomszéd ház tömegének is igyekszik megfelelni: átveszi a lapostetőt és annak magasságát, valamint ablakosztása is rákacsint a modernista villáéra. Tomay háza olyan, mintha két civakodó embert akarna önfeláldozóan megbékíteni. Csakhogy nem áldozatról van szó: olyan formai drámát teremt az épületen belül, ami ritka a kortárs családi házak világában. Itt ütközik meg a Horthy- és a Kádár-kor két házának két, egymástól eltérő társadalmi szerkezetéhez tartozó, de egyformán tekintélyre épülő formavilága. Ám amikor ez a kettő ily módon egymásnak feszül, a tekintély eloszlik, megcsúfolja önmagát, és létrejön a konvenciók elutasítása. Görbe tükröt tart az arra elhúzó aláírásgyűjtők és motorosok elé.

Ha az alaprajzokat nézzük, feltűnik a földszinti és az emeleti tér közötti feszültség: lent haránt irányban három traktust határoznak meg a tartó- és válaszfalak, míg fent csak kettőt, mely utóbbiak között üres, azaz külső tér tátong. A földszint kívülről és belülről is zárt világot képez, egy központi tér köré szerveződik, és főképp az emelet kommunikál a szomszédokkal. Mindez nem művészi szeszélyből, hanem az épület, illetve a három házból álló sor történetéből fakad. Tomay így ír erről: „Az 1920-as években itt három földszintes magastetős ház állt zárt sorúan, az amúgy szabadon álló beépítésű Brassó utcában, az utcát megszakító Szt. Adalbert téren. A zárt sorúság valószínű a középső telkek – ami a témánk – igen kis mérete okán alakult ki, ill. szabályozták így, hogy ide is lehessen értelmesen házat építeni, tehát telekhatártól telekhatárig. A baloldali házat az 1930-as évek végén lebontották, a tereplejtést is kihasználva F+2 emeletes lapostetőst emeltek, modern stílusban, nagy tűzfalal csatlakozóan a középsőhöz. A jobb oldalon az 1980-as években bontották, és kiemelt földszintes + beépített tetőterest építettek, szintén magasan kiemelt háromszöges tűzfalal csatlakozva. Így kibébedett magára a középső, a sajátjánál tekintéllyel magasabb tűzfalak között. A magára maradt házat már

sok éve nem lakták, így végül 2011-ben eladásra került. Az új tulajdonos korszerűsítés, átalakítás és kismértékű bővítés tervezésével bízott meg. A korszerűsítés tartalmazta az öreg fedélszék és azzal egybeépített fafödém bontását és új vasbeton földszinti födém építését is. Ezen az új födémen épült egy lapostetős felépítmény – egy szoba –, ami a baloldali lapostetős épület tűzfalát takarja pontosan, és egy magastetős felépítmény – még egy szoba –, ami a jobboldali magastetős épület tűzfalát takarja pontosan. A két felépítmény az épület utcára merőleges középvonalában a földszinti zárófödém szintjén találkozik hegyesszögben, és egymás felé homlokzattal fordulnak. A két tömeg között funkcionális átjárás nincsen, azok külön-külön közelíthetők meg a földszintről induló lépcsőkön. Így lett visszaállítva a múlt század eleji utcafély egyensúly feltételeken.”

A két világháború közötti korszak „mérsékelt modern” építészet a belső térben is visszazakoz. A terek ugyan kapcsolódnak, de nincs szó áramló térről. A magassági és szélességi arányok is a „polgári modern” felé mutatnak. Ezekbe a terekbe illeszti bele a tervező az egykarú lépcsőt, melynek faburkolata ellenpontozza a fehér falakat. A hatalmas, vörösrre festett, modernista karakterű udvari ablak mögött családi meghittséget sugárzó, hagyományos bútor bújjik meg. Jól egymásra talált az intelligens megrendelő és a kreatív építész.

A látszólag kacskodó megoldások mögött, amint az idézetből is láthatjuk, valójában az épület történetéből fakadó sajátosságok bújnak meg. Más szóval, ez a szeszélyesnek tűnő ház valójában ésszerű és önmegtartóztató.



#### CONCILIATION EXTENSION OF A DETACHED HOUSE, BUDAPEST

Tamás Tomay is one of the masters, who most typically embody the renaissance of detached houses and blocks projects in Hungary. It does not humbly adapt to its clients, but initiates a dialogue with them. However, there are certain aspects which it strictly sticks to: the originality of forms, transparent clarity and the liberty of the artist. Based in Budapest, the detached house has been subordinated to the scales and proportions of the neighbouring single-storey high-roofed house on the right when viewed from the street. This solution results in an unusual effect, as the majority of the roofs of the houses here incline outside the building, which in turn underlines the compact character and the unity of the composition. It borrows and follows the flat roof including its height, and even its window configuration resembles that of the Modernist mansion. The architect has created such a drama within the building which is a genuine rarity in contemporary detached house. It also shows signs of the moderately modernist architecture of the era between the two world wars: the proportions of the heights and width of its rooms bear resemblance with middle-class modernism.