

Pudleiner Kristóf

Generációs, szocio-ökonómiai és etnikai szegregáció a poszt-szocialista Budapest kerületeiben közép-európai kontextusban

Szakmailag ellenőrizte: dr. Jeney László

Absztrakt

Tanulmányom fő célkitűzése a közép-európai nagyvárosok között Budapest elhelyezése, a szegregációs folyamatok tekintetében. A szegregáció fogalmának, fajtáinak és jelentőségének bemutatása után felvázolom a közép-európai nagyvárosi kontextust, különös tekintettel a Vasfüggöny időszakában okozott fejlődési törésre Közép-Európa keleti és nyugati része között. A második részben az egykori Vasfüggöny mindkét oldaláról összesen négy, Budapesthez méretben és karakterben viszonylag hasonló város – Bécs, Köln, Prága és Berlin szegregációs fejlődését mutatom be, hogy a későbbiekben Budapest szegregációs mintáit legyen mihez hasonlíthatni. A harmadik részben a szakirodalom és az 1990-2017 között rendelkezésre álló népszámlálási és censusos adatok segítségével megállapítom, hogy Budapest szegregációja lassan, de biztosan elkezdte a nyugati mintákat felvenni.

1. A szegregáció fogalma és jellemzői Közép-Európában

A bevezető fejezet a szegregáció definíciójának, valamint három fajtájának ismertetésére hivatott, emellett pedig bemutatom azt a közép-európai kontextust, amelyben a tanulmányban vizsgált Budapest és négy egyéb, 1 millió fő feletti lakossal bíró nagyváros – név szerint Bécs, Köln, Prága és Berlin – elhelyezkedik. Ezzel a négy várossal a 2. fejezetben külön is foglalkozom, első körben a cél a szegregáció átfogó közép-európai karakterisztikumainak azonosítása. Az ebben a fejezetben használatos fogalmakat a Budapesttel foglalkozó kutatásomban is felhasználom, mely a tanulmány 3. fejezetében kerül megtárgyalásra.

1.1 A térbeli-társadalmi elkülönülések fajtái

A térbeli-társadalmi elkülönülés, vagy más néven a szegregáció egy egyre fontosabbá váló kérdés a társadalomtudományok berkeiben. Thomas Piketty, *A tőke a 21. században* nevezetű közgazdaságtudományi műve szerint a gazdaság és a vagyon egyenlőtlensége egyre nagyobb lesz Európában, a különbségek növekedését pedig még fokozta a legutóbbi, 2008-as válság is [Musterd, 2015]. Musterd [2015] nyugati és posztkommunista városokat elemző tanulmánya szerint pedig az egyenlőtlenségek leginkább a nagyvárosokban mutatkoznak meg, mivel a globalizáció korában a nemzetközi hálózatba ők kapcsolódnak be. A nemzetközi hálózat nagyvárosi csomópontjai az író szerint pedig attraktívák egyrészt a magasan képzett, jó státuszú emberek, másrészt az alacsony képzettséggel rendelkező szegények számára is, ami egy olyan szociális keveredést és egyenlőtlenséget eredményez a nagyvárosban, mely az ország más területein nem érzékelhető.

Cassiers [2012] definícióját használhatjuk leginkább a szegregáció leírására, és hogy az miért olyan fontos egy nagyváros életében. A Leuveni Katolikus Egyetem társadalomtudósa szerint a szegregáció a szociális struktúrák térre való projekciója, azaz megjeleníti számunkra a szociális törésvonalakat. Ez azt jelenti, hogy a városon belül egymástól jól elkülöníthető társadalmi csoportokat azonosíthatunk be, akik a térben is távol helyezkednek el egymástól. Ezen „társadalmi zárványok” kialakulásának módja a kutatói közegben vitatott: a híres Chicagói Iskola városökológiai modelljében a szegregáció természetes folyamat, míg egyesek a globalizáció átstrukturáló hatását, vagy éppen a városi önkormányzat intézkedéseinek hatásait látják a szegregáció mögött. Megint mások a városok komplex történelmi-társadalmi fejlődési kontextusában néznek a szegregációra [Musterd, 2015]. Egyesek szerint a cserélődő elit mechanizmusai alakítják a térbeli-társadalmi egyenlőtlenségeket és erősítik a szegregációt, erről Cassiers [2012] ír bővebben. Az író egyértelműen elítéli a szegregációt, mivel a nem egyenrangú csoportok térbeli elkülönülése miatt a rosszabb státuszú környéken élő lakosokat patológikus normarendszer veszi körbe, emellett kisebb szomszédsági erőforrásokkal, illetve rosszabb munkalehetőségekkel rendelkeznek. A szegregáció így egy önmagát erősítő folyamat, így jelen tanulmányban mi is negatív folyamatként tekintünk a szegregációra. (Illik megjegyezni, hogy egyes szerzők szerint kifejezetten jó túlélési stratégiák alakulhatnak ki a szegregált területeken, valamint a szegregátumokat a társadalmi innováció legjobb terének gondolják sokan [Cassiers, 2012] – mivel azonban ezek is negatív hatásokat vesznek alapul, rövid tanulmányomban a szegregáció hosszú távú előnyeit nem fogom tudni ismertetni.)

A szegregációnak különféle fajtái bukkanhatnak fel a város szövetében. Tanulmányomban Jaczewska és Grzegorzyc [2016] felosztását használom a közép-európai, és azon belül is a budapesti szegregáció bemutatására. Az írópáros pont Közép-Európa nagyvárosainak elemzésére használja ezt a három kategóriát, így ez számomra is releváns felosztás. Három dimenzióban vizsgálom tehát a szegregációt – 1. generációs dimenzióban: az idősek és fiatalok térbeli elkülönülése a város szövetén belül, különös tekintettel a 60 év fölöttiekre és a 14 éven aluliakra; 2. szocio-ökonómiai dimenzióban: a jólét és a vagyon, az egzisztenciális stabilitás tekintetében eltérő társadalmi csoportok térbeli elkülönülése; 3. etnikai dimenzióban: nemzetiségi és etnikai kisebbségek eloszlása és koncentrációja a város szövetében. Ez a hármas felosztás lehetővé teszi, hogy a térbeli-társadalmi egyenlőtlenségek és elkülönülések több síkon legyenek elemezve Budapest és a közép-európai nagyvárosok esetében.

1.2 A szegregáció karakterisztikumai a közép-európai nagyvárosokban

Közép-Európa – mely értelmezésemben a négy német nyelvű államot (Németország, Ausztria, Svájc, Liechtenstein), illetve a Visegrádi Együttműködés négy államát (Magyarország, Csehország, Szlovákia, Lengyelország) jelenti – egy érdekes elemzési egység a nagyvárosi szegregáció szempontjából. Ezek a korábban nagyjából egységes modernizációs pályát követő nagyvárosok 1945-50 között egy radikális politikai törésvonal – a Vasfüggöny – két oldalán találták magukat, így társadalmi folyamataikat más-más ideológiák és intézkedések befolyásolták egészen a kilencvenes évek elejéig. Ezen időszak alatt a térbeli-társadalmi egyenlőtlenségek és a szegregáció is másképpen alakult a két város csoportban. Jaczewska és Grzegorzyc [2016] szerint a nyugati, kapitalista berendezkedésű államokban elsősorban etnikai és szocio-ökonómiai szegregáció alakult ki, míg keleten az államszocialista rendszerek a generációs és a képzettségi szegregációnak kedveztek.

A témával foglalkozó tudósok között egységes az álláspont, miszerint a közép-európai szocialista országok nagyvárosai kevésbé voltak szegregáltak az 1989-92 között lezajlott rendszerváltások idején, mint kapitalista társaik [Špačková, 2016], [Brade, Herfert, & Wiest, 2009], [Sykora, 1999], [Musterd, 2015]. Emellett azt is érdemes kiemelni, hogy a jóléti állam szociálisabb látásmódja miatt és a történelmileg etnikailag homogénebb városok okán Európában alapvetően jóval kisebb a szegregáció mértéke, mint az Egyesült Államokban, így Európában a városoknak eleve nem kell akkora szegregációs problémákkal szembenéznie, mint Chicagónak, vagy Bostonnak [Gyapay, 2012]. Európán belül is azonban különleges Közép-Európa helyzete: itt ugyanis a keleti és a nyugati hatások egyszerre voltak jelen [Jaczewska és Grzegorzczak, 2016]. Elemzett városaim közül Budapest és Berlin esetében ez fokozottan érvényes, azonban általánosságban vagy keleti, vagy nyugati minták válnak dominánssá egy-egy közép-európai nagyvárosban, 1990-ig. Utána viszont a rendszerváltással már rétegeltebbé és kevésbé egysíkúvá válik a szegregáció folyamata, főleg a poszt-szocialista nagyvárosok esetében.

Prága, Budapest és a többi kelet-közép-európai nagyváros esetében az államszocialista rendszerekben egy igen konkrét, egalitáriánus elképzelés volt domináns [Špačková, 2016]. A szocializmus a szegregációt teljesen fel akarja számolni a nagyvárosokban, ezt azonban egy centrális, felülről irányított, kötelező, mindent szabályozni akaró, azaz mondhatni paternalisztikus [Enyedi, 1998] rezsím segítségével szeretné elérni. A város külső részén lévő ipari területek fejlesztése élvezett elsőbbséget, ezzel is gyengítve a centrumban, illetve a gazdag negyedekben viszonylag elkülönülten élő burzsoáziát. Kezdetben – az 50-es években – kicsi, majd később – a 70-es években – nagy lakótelepek jönnek létre a perifériákon, melyekben a vegyes származású szocialista középosztály lakott, a városok lakosságának 20-80%-a [Špačková, 2016]. A lakótelepek heterogenizálták a társadalmat, viszont a város többi területén ez kevésbé történik meg. Az infrastrukturális beruházások hiányában például a belvárosok egyes részei leromlanak és ide az alsó státuszú, illetve az öregebb emberek költöznek, utóbbi jelentősen fokozta a generációs szegregációt [Cassiers, 2012]. Mivel a szocialista rezsím munka és lakás területén központilag látta el a lakosságot [Riegler, 2012], képes volt befolyásolni a térbeli-társadalmi elrendeződést a városban, s kifejezetten figyelt arra, hogy az eltérő jövedelmi csoportok ne különüljenek el egymástól. Ez a törekvés sikeresnek is mondható, azonban a foglalkozási csoportok továbbra is térben távol voltak egymástól, az előregedő városközpont egyre inkább fokozta a generációs szegregációt, emellett a szocialista rezsím sosem volt képes felszámolni a gazdag negyedeket [Cassiers, 2012]. Ezzel a szegregációs örökséggel léptek be a kapitalizmusba a kelet-közép-európai nagyvárosok a kilencvenes évek elején.

A poszt-szocialista városok belső szerkezetét a legutóbbi 30 évben erősen megváltoztatta a kapitalizmus. Itt a két legfőbb folyamat a dzsentifikáció és a szuburbanizáció, melyek Közép-Európa nyugati részén már a hetvenes években elkezdődtek. A poszt-szocialista városokban a rendszerváltás után a régi építésű belső lakóházak és a lakótelepek váltak a szegregáció fő helyszínévé – utóbbiak a szocialista rendszerre emlékeztetik az embereket, ezért megítélésük igen rossz [Špačková, 2016]. S bár a szocialista rendszerben való csalódottság miatt a poszt-szocialista városokban a kerületek nagyobb hatáskört kapnak, mint bárhol nyugaton, a centrális tervezésre korábban ráutalt gondolkodású kerületi önkormányzatok nem tudnak együttműködni. Ez, valamint a fragmentált privatizáció [Špačková, 2016] miatt a kelet-közép-európai városok nem tudják olyan hatékonyan csökkenteni a társadalmi egyenlőtlenségeket, mint nyugati társaik.

A Vasfüggöny túloldalán a német nyelvű országok már a rendszerváltás előtt policentrikus, sokközpontú városokat fejlesztenek, emellett a „megtartó dzsentifikációval” [Riegler, 2012:42] feljavították a belvárosok minőségét, valamint a lassú szuburbanizációval fellazítják a belváros sűrű szerkezetét és a periféria a középosztály otthona lehet [Friedrichs, 1985] – holott a poszt-

szocialista városokban a perifériák sok esetben beépítetlenek és a munkásosztály ingázói lakják [Enyedi, 1998]. A rendszerváltás után is tovább járták ezt az utat ezek a nagyvárosok, azonban az eddig szigorú önkormányzati védelem alatt tartott lakáspiac elindult a marketizáció útján [Musterd, 2015]. Az etnikai szegregáció azonban a vendégmunkások és a menekültek célállomásaként funkcionál nyugat-közép-európai metropoliszokban jóval erősebben van jelen, mint a keleti városokban, ahol akár még a mai napig a kisebb cigány etnikai enklávék jelentik a legnagyobb problémát [Sykora, 1999].

2. Nyugat és Kelet – négy nagyváros szegregációja a Vasfüggöny két oldalán

Miután megismerkedtünk Közép-Európa nyugati, illetve keleti felének nagyvárosi szegregációs különbségeivel, itt az ideje, hogy konkrét példákon keresztül mutassuk be a térség városainak szegregációs állapotát. Választásom Bécsre, Kölnre, Prágára és Berlinre esett, mivel ők mind egy-egy különböző, tipikusnak mondható szegregációs fejlődési útvonalat jártak be az utóbbi évtizedekben. Ezen útvonalak ismeretében könnyebben megállapíthatjuk, hogy fő elemzési egységünk, Budapest, melyik város(ok) szegregációs mintáit hordozza magában, ezáltal pedig Budapestet el tudjuk helyezni egy kelet-nyugati-skálán a közép-európai országok között, szegregációs, illetve térbeli-társadalmi szempontból. A következőkben mind a négy város esetében az elemzés tartalmazni fog néhány párhuzamot Budapesttel, így is bővítve előzetes ismereteinket a magyar fővárosról, még a 3. fejezet elolvasása előtt.

2.1 Bécs

Bécs a világháború előtti múltjában egy nagy Budapestre hasonlít. A Duna szintén két részre vágja a várost – bár Bécsben a két oldal még annyira sem egyenrangú, mint Buda és Pest – és a városmag egészen a mai napig funkcionális centrum [Riegler, 2012]. Emellett a népesség és a méret tekintetében is nagyon közeli a két város. Történelmében összeköti őket a Habsburg monarchia, és a dualizmus időszakában mindkét város népessége megtöbbszöröződik [Friedrichs, 1985]. Bécs azonban hatalmas súlyvesztést szenved az I. világháború után, és itt a szociáldemokraták jutnak hatalomra, amely történés meghatározza azt a mai Bécsset, ami akkoriban még nem, most azonban már gyökeresen más szegregációval és városszerkezettel bír, mint Budapest. 1922-ben a szociáldemokraták meghozzák az úgynevezett bérleti törvényt, amely lényegében a mai napig erősen kontrollálja a főbérlőt a lakbér emelésében, illetve a bérlő kilakoltatásában [Friedrichs, 1985]. Így csökken a szegregáció már a két világháború között. Budapesthez hasonlóan ekkoriban Bécs is hatalmas szociális lakásépítésbe kezd, azonban infrastruktúrafejlesztéssel együtt. Emellett a 60-as években a már teljes kiépült, túlszűfolt és funkcionálisan túlterhelt centrumból a periféria fejlesztését kezdi meg az önkormányzat. Ez egyszerre tesz jót a dszentrifikációnak, mivel a magántőke szabadon van engedve a belvárosban, plusz a szuburbanizációnak is, mivel az önkormányzat a külső részeken fejleszt, új funkcionális pólusokat hoz létre és összeköti Bécsset a környezetével [Friedrichs, 1985]. Bécsben a szociális szemléletű város a mai napig eredményesen harcol a szegregáció ellen.

Bécs a hetvenes évek óta olyan városmegújító akcióba kezdett, ami mintapélda a térség városai számára a szegregációban. Az 1984-es *Wohnhaussanierungsgesetz* kimondja, hogy *Public-Private partnership* keretein belül szeretne az önkormányzat az egész városra kiterjedő lakásfelújítást végezni. Budapesttel ellentétben nincsenek lebontások és kitelepítések, hanem a

lakókkal együttműködő felújítás, melynek eredménye az volt, hogy 1984-2003 között a bécsi lakások egyharmadát sikerült felújítani [Riegler, 2002]. Budapesttel ellentétben a kerületek össze tudnak dolgozni egymással a decentralizált, koordináló önkormányzat segítségével, így sikerült olyan, a belső város szélén kialakult szegénynegyedeket feljavítani az utóbbi években, mint a híres Brunnenviertel [Riegler, 2002]. A dzsentifikáció és a szuburbanizáció helyes menete miatt elmondhatjuk, hogy a belváros és a periféria fejlett, nagyjából szegregációmentes körzet. A belső város szélén azonban az etnikai szegregáció felüti a fejét, ugyanis oda koncentrálódott a Bécsbe az utóbbi évtizedekben nagy számban bevándorló külföldiek [Riegler, 2002]. Bécs belső struktúrájában a szegregáció kis helyeken van csak, a szocio-ökonómiai szegregáció gyenge a bérlők komoly védelme miatt, emellett a tradicionálisan a belső részekben élő öregebb, és a külső részekben élő fiatalabb lakosság a városrehabilitáció és a dzsentifikáció miatt jobban vegyül egymással. Egyedül az etnikai szegregáció jelent fokozódó problémát, melyet azonban a korábban is hatékonyan együttműködő kerületek csökkenteni tudnák. Szociális vezetése, kapitalista berendezkedése és szubszidiaratív önkormányzati működése miatt Bécs az egyik legkevésbé szegregált város a régióban [Cassiers, 2012].

2.2 Köln

Észak-Rajna-Vesztfália legnagyobb városa és Németország 4. legnépesebb városi agglomerációja, az 1 millió lakos által lakott Köln egészen messze van Budapest jelenlegi tendenciáitól. Bár Köln Németország részeként az én értelmezésében Közép-Európához tartozik, szegregációs mintái valójában egy nyugat-európai városnak felelnek meg. Jürgen Friedrichs [1998] tanulmányában azzal a szegregációs dimenzióval foglalkozik, mely a legfrissebb statisztikai adatok alapján [Kölner Statistische Nachrichten, 2018] a legszámottevőbb térbeli-társadalmi különbségek forrása Kölnön belül, ez pedig az etnikai szegregáció. Köln a Magyarországhoz közelebb található Frankfurt, Stuttgart és München mellett a leginkább külföldiek által lakott német város – 1998-ban 19,1%-a a kölni lakosoknak migrációs háttérrel rendelkezett [Friedrichs, 1998]. Ekkoriban Jürgen Friedrichs szociológus elemzésében azt mutatta ki, hogy bár a bevándorlók rosszabb keresettel rendelkeznek, mint a németek, és a beérkezett törökök eléggé szegregáltak a városban, ennek ellenére az évezred forduló felé közeledve egyértelműen csökkent az etnikai szegregáció mértéke.

A legfrissebb elérhető, 2017-es adatokat nézve más kép sejlik fel előttünk [Kölner Statistische Nachrichten, 2018]. Először is, a migrációs háttérrel rendelkezők aránya 38%, ami jelentős mértékű növekedés, valószínűleg a 2015-ös menekülthullám eredménye. Az első és másodgenerációs bevándorlók aránya tisztán is majdnem 20%, a bevándorlók pedig harmad-harmad arányban jönnek az EU-ból, Európa többi országából és más kontinensekről. Az etnikai kisebbség ilyen mértékű és sebességű növekedése magával hozza a szegregációt: a Rajnán túli keleti részek és a nyugati város északi része egy nagy kisebbségi tömb a városon belül, ahol néhol 50% fölötti a migrációs háttérűek száma, míg a centrumban, közép-nyugaton és a déli részekben a legtöbb helyen a 25%-ot sem éri el ez az arány. Az adatok kadasztrális szintűek, így még pontosabban mutatják ki a szegregációt. Ha három részre bontjuk a várost, északnyugati, délnyugati és keleti részre (Rajna túlsó partja), akkor láthatjuk, hogy az északnyugati és a keleti részek mind az etnikai, mind a szocio-ökonómiai szegregációban erősen érintettek, míg a lakosság tehetősebb és nagyobb részét tartalmazó centrális, nyugati és déli területek a legkevésbé érintettek mindkét dimenzióban. A generációs szegregáció nem erős, de így is a nyugat-európai városkép rajzolódik ki előttünk, gyűrűszerű rétegződés, ahol a fiatalok a centrumban, az

idősebbek a periférián élnek főleg az erősödő dzsentifikáció miatt [Riegler, 2012]. A szocio-ökonómiai és az etnikai szegregáció szintén nyugati példára erős, illetve majdnem teljesen egymásba illeszthető. A szakirodalom szerint – ahogy ezt majd később látjuk is – Köln és Budapest a háromból egyik dimenzióban sem mutathat fel azonos tendenciákat a szegregációban.

2.3 Prága

Csehország fővárosa a rendszerváltáskor nagyon hasonlított Budapestre. A szegregáció mértéke elenyésző volt etnikai és szocio-ökonómiai dimenzióban, emellett a periférián képzetlenebb, alacsonyabb státusszal bíró emberek laktak, s a külső részek nem nagyon voltak beépítve és belakva – ezt mutatja az a tény is, hogy Špačková [2016] kutatása szerint még a mai napig Prága területének alig 50-60%-án él a népesség 98%-a. Cassiers [2012] elemzése szerint az egyenlőtlenségek mérésére tökéletesen alkalmas Gini-együttható szerint Prága Közép-Európa legkevésbé szegregált városa.

Ez Špačková [2016] szerint egy nyugatias irányú fejlődésnek köszönhető. Prága ugyanis meg tudta tartani *apró szemcsés társadalmi szerkezetét*, azaz a szocializmus időszakából örökölt heterogén térszerkezetét, viszont a belváros turistaparadicsommá válását is megfelelően használta ki az önkormányzat [Kádár, 2012]. Budapesttel ellentétben Prága ugyanis a 90-es években az addig elhanyagolt és mellőzött városból Berlin után Közép-Európa második leglátogatottabb városa lett [Kádár, 2012], ami ki is hatott rendszeren a város szerkezetére. Prágában ugyanis olyan magas lett az ingatlanok ára, hogy azt a legszegényebbek már nem tudják megfizetni. Mivel a Budapesthez képest is hatalmas és gyors privatizáció miatt a bérházak korlátolt helyet kínálnak a szegényebb népességnek, a rosszabb helyzetűek kiköltöztek Prágából, a perifériára. Prágának így térbeli-társadalmi szerkezetében nem mutatkozik meg a különbségek egyre nagyobb növekedése, cserébe viszont egy nem túlzottan becsatornázott periféria veszi körbe [Špačková, 2016]. A belváros turistatömegei hatalmas mértékben fellendítik a várost, viszont társadalmi feszültségeket szülnek, mivel a belső részek nem bírnak el ennyi turistát, a helyi lakosok meg kiköltöznek onnan [Kádár, 2012].

Prága tehát nem szegregált semmilyen dimenzióban, csak az etnikaiban valamennyire (szinte a semmiről gyorsan 10% fölé ugrott a külföldiek aránya, akik főleg a belső részekben telepednek le – [Špačková, 2016]), azonban félő, hogy a város elveszíti a saját belvárosát, nem cseh, hanem nemzetközi tulajdon lesz a híres belső rész, s ez egy idő után meghasonlást okozhat a város térbeli struktúrájában. Prága a Budapestéhez nagyon hasonló 1990-es méretek és állapotok után tehát egy nyugatiasabb fejlődési irányt vett, tranzíció-párti városként [Cassiers, 2012] egyből a neoliberális, bevándorlókra és nemzetközi összekapcsoltságra, emellett privatizációra és piaci mechanizmusokra építő város lett, mely így nem a szervezettebben és lassabban változó, transzformáció-párti Budapest ikertestvére ma (egyedül a cigányság szegregációjában mutatkoznak hasonló tendenciák [Sykora, 1999], valamint a kerületek szerepében). Prága nagy eredményeket ért el ezzel a stratégiával, a felszín alatt azonban rengeteg új probléma és kihívás húzódik, ami bármikor kifakadhat, a város térbeli-társadalmi szerkezetének kárára is.

2.4 Berlin

Berlin az egyik legérdekesebb a vizsgált városok közül, Janus-arcúsága miatt: a város keleti része a szocialista tömbhöz, míg nyugati része a nyugati tömbhöz tartozott a Vasfüggöny (avagy

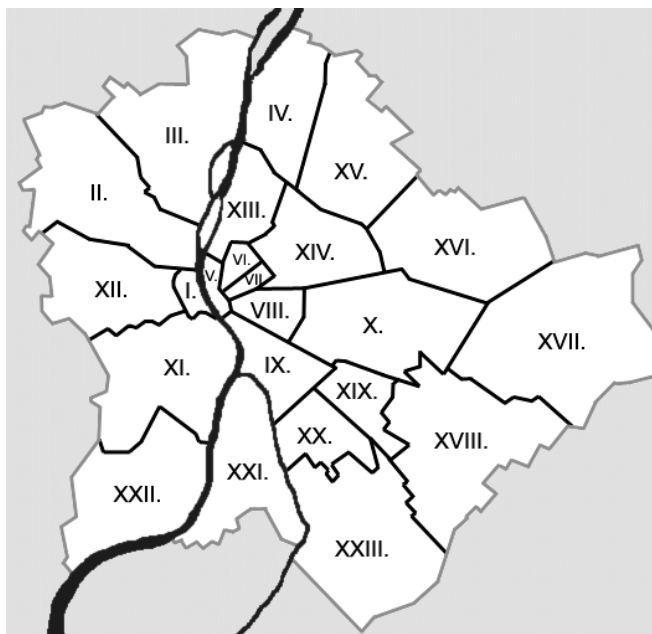
a Berlini fal) ideje alatt. Berlin egy német városhoz hűen igen magas külföldi, bevándorló népességgel rendelkezik: 2007-ben 14% volt bevándorló és 25,7% migrációs háttérű polgár a városban [Gyapay, 2012]. Ezt az 1960-74 között érvényben lévő *Gastarbeiterpolitik*-nek köszönheti a város, amikor – főleg török – vendégmunkások tízezrei jöttek a városba. Bár 1973-ban és 2000-ben próbálták korlátozni a bevándorlók számát a német törvények, csak azt érték el, hogy a vendégmunkások családja is kijött Németországba, s habár újak nem jöhettek nagyon, a régiek maradhattak. Így egy stabil, 2004-ben a nyugati részen 17%-os arányú etnikai kisebbség jött létre [Häußermann et al., 2008].

A város keleti felén folyamatosan jött az ázsiai munkaerő, azonban 1989-ben a 2%-ot sem érte el a külföldiek aránya a keleti városrészben. Jellemző, hogy már a kommunizmus idejében a nagyrészt török kisebbség (jugoszlávok és a lengyelek jelentősek még, de ők nem koncentrálnak) a város belső kerületeibe költözik. A 60-as évektől kezdve a városközpont pár kilométeres körzetében található belső kerületek mindenhol elkezdnek leromlani – a mai napig itt messze a legnagyobb az etnikumok és az alacsony keresetűek aránya [Gyapay, 2012]. A belváros dzsentrifikációja, a szuburbanizáció, illetve a lakáspiac magánkézbe kerülésének folyamata a 70-es, 80-as években lezajlott Berlinben, nyugati mintára [Häußermann et al., 2008]. Ennek eredményeképpen a generációs szegregáció nyugati mintára alakul: az idősebbek a periféria felé vonulnak. Berlin rossz állapotú belvárosaiban viszont ugyanaz a helyzet mint Budapesten a VI-IX. kerületben: a generációs, a szocio-ökonómiai és az etnikai szegregáció is egybeesik. Berlinben a fiatal, rossz anyagi helyzetű és bevándorló népesség erősen koncentrálnak a centrumot körülvevő belső gyűrűben [Gyapay, 2012], s így a többi német várossal ellentétben Berlin belső, leromlott kerületei nem misztifikálódnak, hanem nem kívánatossá kezdenek válni [Häußermann et al., 2008]. Emellett a népesség nem mobilis területileg [Gyapay, 2012], ami miatt a szegregáció nem erősödött, de a meglévő struktúrák megmaradtak. Ezt egy komplett belváros-szanálással lehetne megoldható, a kerületek együttműködésével. Berlin és Budapest belvárosa tehát hasonló problémákkal küzd, ha nem is ugyanazon okból kifolyólag.

3. Budapest szegregációs folyamatai 1990-2017 között

Budapest az utóbbi évtizedek vesztes nagyvárosának tűnik a közép-európai porondon. A korábban a nyugat felé a legnyitottabbnak tartott szocialista nagyváros, a „legvidámabb barakk” fővárosa korábban a turisták kedvenc célpontja volt, a Vasfüggöny lehullásával azonban erősen megcsappant az érdeklődők száma [Kádár, 2012]. Emellett egész Közép-Európában itt a legmagasabb a rákos, illetve a szív-és érrendszeri megbetegedések aránya, valamint itt található a férfiak és a nők között a legnagyobb, 7 éves különbség a várható élettartamban [Kezán, Brinszkyné Hidas, 2005]. Mindegyik mutató a stresszes városi életmódot megerősítő indikátor [Kezán, Brinszkyné Hidas, 2005]. És ha ez nem lenne elég, úgy tűnik, hogy a külföldi turistákon kívül az itt letelepedni vágyók száma is csekély az előbb vizsgált négy város mindegyikével szemben, plusz a rendszerváltás óta a főváros majdnem 400 ezer embert veszített a szuburbanizáció és az elöregedés következtében. Cassiers [2012] szerint azonban európai szinten igen kicsinek mondható Budapest szegregációja –a 3. fejezetben ezért megnézem, hogy milyen irányba halad Budapest társadalmi szerkezete és felteszem a kérdést, hogy szimplán egy nem-attraktív városról van-e szó, vagy a folyamatok abba az irányba vezetnek, hogy Budapest szépen lassan ismét be tud illeszkedni a nemzetközi vérkeringésbe, mint azt a többi négy város tette.

1. kép - Budapest kerületei



Forrás: Wikipédia

3.1 Metodológia

A harmadik fejezetben bemutatott kutatás Budapest belső szegregációs folyamataira mutat rá a poszt-szocialista időszakban. Először, a fejezet elején egy szemantika összehasonlítást végzek el: megvizsgálom, hogy a korábban elemzett négy város térbeli-társadalmi folyamatainak fejlődése miben egyezik meg és tér el Budapest folyamataitól. Ezek után kvantitatív elemzést végzek, melyben népszámlálásos és cenzusos adatokat használva megvizsgálom Budapest generációs, szocio-ökonómiai és etnikai szegregációját. A területi egységek minden esetben Budapest 23 kerülete lesz, kivéve az 1990-es etnikai adatokat – a XXIII. kerület ugyanis csak 1994-ben vált ki a XX.-ből, így nyilvánvalóan 1990-re nincsenek rá elérhető adatok.

A generációs szegregáció esetében 1995-2017-es adatsort használlok, melyet a KSH honlapjáról a Területi statisztikáknál szereztem meg Budapest kerületeire. Három szegregációs mutatót számolok itt. Az első a generációs szegregációs elemzések során gyakran használt *öregedési index*, amely a (jelen esetben) 60 év feletti népesség arányát a 0-14 évesekéhez mérem. Megmérem az idősek arányát is, azaz hogy a kerület lakosságának hány százaléka hatvan év fölötti. Emellett egy komplex jelentésű, saját mutatót fogok használni, melyben megmérem, hogy a kerület idős (60 évesnél idősebb) lakosságában mekkora arányú a munkanélküliség – így kifejezetten meg tudom majd mondani, hogy a kerület idős lakossága milyen státuszú, szegényebb, vagy gazdagabb, egzisztenciálisan stabilabb.

A szocio-ökonómiai, avagy társadalmi-gazdasági státusz és szegregáció kutatásában a KSH ugyanazon adatbázisát veszem igénybe. A kerületi lakásállományt vizsgálva kiszámolom a két és fél szobás, valamint az ennél nagyobb lakások arányát a teljes lakásállományban: ez a mutató a hasonló népsűrűséggel bíró szomszédságokban kiválóan használható a státusz mérésére – természetesen viszont a teljesen beépített VII. kerület és az elővárosi XVII. kerület összehasonlítása ezzel a mutatóval nem lehetséges. Egy fokkal átfogóbb mutató a főállású vállalkozók aránya a kerület népességében, mely véleményem szerint megmutatja a kerület tőkeképes lakosságának méretét – persze itt is számolni kell azzal, hogy a centrumhoz közelebbi kerületeknek erősebb vállalkozói kultúrával bírnak, valamint a tőke- és infrastruktúrakoncentráció miatt ezen helyeken könnyebben lehet vállalkozni. Az összes kerületet

egymással összehasonlítható mutató pedig a szociális segélyben részesülő munkanélküliek aránya – a 2008-as válság idején ugyanis egyértelműen kijön, hogy a válságos időszakban mely kerületek bírják továbbra is alacsonyan tartani a munkanélküliséget, illetve melyek azok, amelyekben a munkanélküliség miatt szociális segélyt kérők aránya nagymértékben megugrik.

Végzetül az etnikai szegregációt is vizsgálom. Itt a KSH által végzett 1990-es, 2001-es, illetve 2011-es népszámlálás adatai alapján vizsgálom a budapesti nemzetiségek, illetve az idegen etnikumok eloszlását. Megvizsgálom a cigányság belső eloszlását a kerületekben a magyar lakossághoz képest, valamint a cigányság arányát az egyes kerületekben – ez utóbbi adatokat Demeter Zayzon Mária (1994): *A budapesti népesség nemzetiségi, etnikai arculata* című írásból az 1990-es eloszlásra, valamint a KSH kimutatását a 2011-es eloszlásra vonatkozóan kérem kölcsön. Ezen kívül az egyéb külföldiek arányát is vizsgálom a kerületekben a rendelkezésre álló 1991-es és 2011-es adatok által. Ebbe a csoportba azok a Budapest állandó lakosaiként regisztrált külföldi nemzetiségűek tartoznak, akik nem tartoznak bele a magyar törvényekben elismert 13 nemzetiség közé.

3.2 Budapest helyzete a rendszerváltás utáni Közép-Európában

Budapesten a szocializmus nem tudta eltörölni az évszázadok óta meglévő státuszbeli különbségeket a lakásügyileg és szociális presztízsből is kiváltságosabb Buda és a korábban a polgárságot, majd a vidékről elszármazott, alacsonyabb státuszú magyar lakosságot tömörítő Pest között [Brade, Herfert, & Wiest, 2009]. Való igaz azonban, hogy az 1950-ben egyesített Nagy-Budapest periferiájának és külső kerületeinek fejlődése szakadatlan volt a szocializmus alatt, emellett a szegregáció – a generációs kivételével- gyengült ezen időszak alatt [Friedrichs, 1985]. Az 1980-as évektől szintén megindul (és mai napig tart) a nyugati típusú szuburbanizáció [Schuchmann, 2012], az ipar kivonulása a városból, illetve a nők minél nagyobb fokú munkába állítása [Friedrichs, 1985]. Ez azt eredményezte, hogy Budapest a legversenyképesebb és a legnyugatibb típusú szocialista nagyvárosként várhatta a Vasfüggöny lebontása utáni időszakot. A rendszerváltás után azonban egyszerre több kedvezőtlen folyamat indult be, mely visszavetette a város népszerűségét és nemzetközi vonzerejét. A rendszerváltás utáni privatizáció után az építkezések és a beruházások csak a város egy-egy tehetősebb részére koncentrálták a tőkét, így történt ez Prágában is. Ez azt jelentette, hogy a korábban rossz állapotú belvárosi részek a 90-es években elkezdtek leromlani, emellett a szocialista ideológiát megtestesítő lakótelepek – melyet népességének 15%-a hagy el tíz év alatt [Brade, Herfert, & Wiest, 2009].

A lokalitás hálózatait szintén szétverte a szocializmus, az individualizált, atomizált személyek pedig nem tudtak együttműködni egy új, élhető poszt-szocialista város létrehozásában [Enyedi, 1998]. Emiatt a lakótelepi és a belső bérházak területek leromlottak, a belvárosi kerületek pedig nem tudtak együttműködni a belváros korszerűvé tételében, mert a szocialista központi vezetéshez voltak szokva [Enyedi, 1998]. A privát ingatlanpiac is gyenge volt, ezért a piaci mechanizmusokon alapuló dzsentifikáció nem indulhatott be. Ezért csak később, a 2000-es évek elején indul be a dzsentifikáció [Riegler, 2012].

Mindez azt eredményezi, hogy a 90-es években Budapest státusza visszaesett a közép-európai nagyvárosok között. A szakirodalom alapján az is egyértelmű, hogy láthatóan megnőtt a szegregáció ekkor ideiglenesen, mind generációs, mind szocio-ökonómiai aspektusból vizsgálva [Brade, Herfert, & Wiest, 2009]. Emellett viszont a belváros kerületeinek fokozott erőfeszítései miatt [Riegler, 2012] egy olyan városrehabilitációs program indulhatott meg, mely pontszerűen, foltokban fel tudta újítani a város, vagy legalábbis a belváros egy részét [Riegler, 2012], emellett

a soron következő kvantitatív elemzésből is kitűnik, hogy a generációs és szocio-ökonómiai szegregációt 2017-re sikerült lecsökkenteni, így Budapest egyenlőbb és élhetőbb várossá vált. Az erőfeszítések megtérülését mutatja az a tény is, hogy Budapest ismét egyre népszerűbb a külföldi turisták körében, 2017-ről 2018-ra 9%-os, azaz hatalmas bővülést produkálva immár 4 millió ember látogat évente Budapestre, több mint Pekingbe [Világgazdaság.hu,2018].

3.2 Generációs szegregáció Budapesten 1995-2017 között

A generációs szegregáció a szocialista nagyvárosok jellemzője, kifejezetten a centrumban élő idősök és a periférián élő fiatalok jelenségével [Jaczevska és Grzegorzcyk, 2016]. Az adatok és a használt mutatók alapján megállapítható, hogy 1995-ben tényleg létezett generációs szegregáció, méghozzá az idősök fokozott jelenlétével a centrumban.

Az idősök (61 évnél idősebbek) arányának mutatószáma 14-33% között változott a kerületekben 1995-ben. Ez az intervallum 2017-re 23-32%-ra csökkent és a legtöbb kerület egységesen a 25-27%-os zónában található. Emellett a periféria felzárkózott a belső kerületekhez, sőt, le is hagyta őket. Egyedül az V.-IX. kerületekben csökken jobban (1-2%) az idősök aránya, mindenhol máshol nő, vagy stagnál, ez pedig a kezdődő dzsentifikációra enged következtetni.

Az öregedési index a legtöbb helyen radikálisan nőtt, csak azokban a jó státuszú kerületekben nem, ahol eleve nagy volt az index. Itt is egyértelmű konvergencia figyelhető meg az 1995-ös intervallum (0,8-2,7) és a 2017-es (1,7-2,44) között. Ismét megállapíthatjuk a generációs szegregáció csökkenő tendenciáját, emellett azt is láthatjuk, hogy a belvárosba a fiatalok és nem a kisgyerekes családok mennek be, mivel az öregedési index nőtt a belvárosban (azaz: kisebb a 0-14 évesek aránya), viszont az idősebbek aránya is csökkent – középkorúak jönnek be. A dzsentifikáció egyik újabb bizonyítéka ez.

A harmadik, komplex jelentésű mutató a kerületek státuszát mutatja be, abból kiindulva, hogy a jobb helyzetű öregek a jobb helyzetű szomszédságban nyugdíjat kapnak, vagy más keresetből élnek és nem regisztrált munkanélküliek lesznek 61 éves koruk fölött. A hipotézis láthatóan helytálló, a következő, szocio-ökonómiai részben nagyjából ugyanazok a kerületek kerülnek a jobb presztízsűek közé, amelyikék itt az időskori munkanélküliségben kicsi értéket mutatnak, emellett az alacsonyabb státuszú kerületekkel ugyanez a helyzet, fordítva. Az 1. diagram bemutatja a kerületek értékeit – fehér színnel a szubjektíven megállapított jobb státuszú, fekete színnel a szubjektíven megállapított rossz státuszú kerületek vannak jelezve, a kutató előítéletei alapján. Látszik, hogy az előítéletek egészen pontosak:

1. diagram – 61 éven felüli bejegyzett munkanélküliek aránya a 61 év fölötti lakosságban, kerületenként, 2017-ben

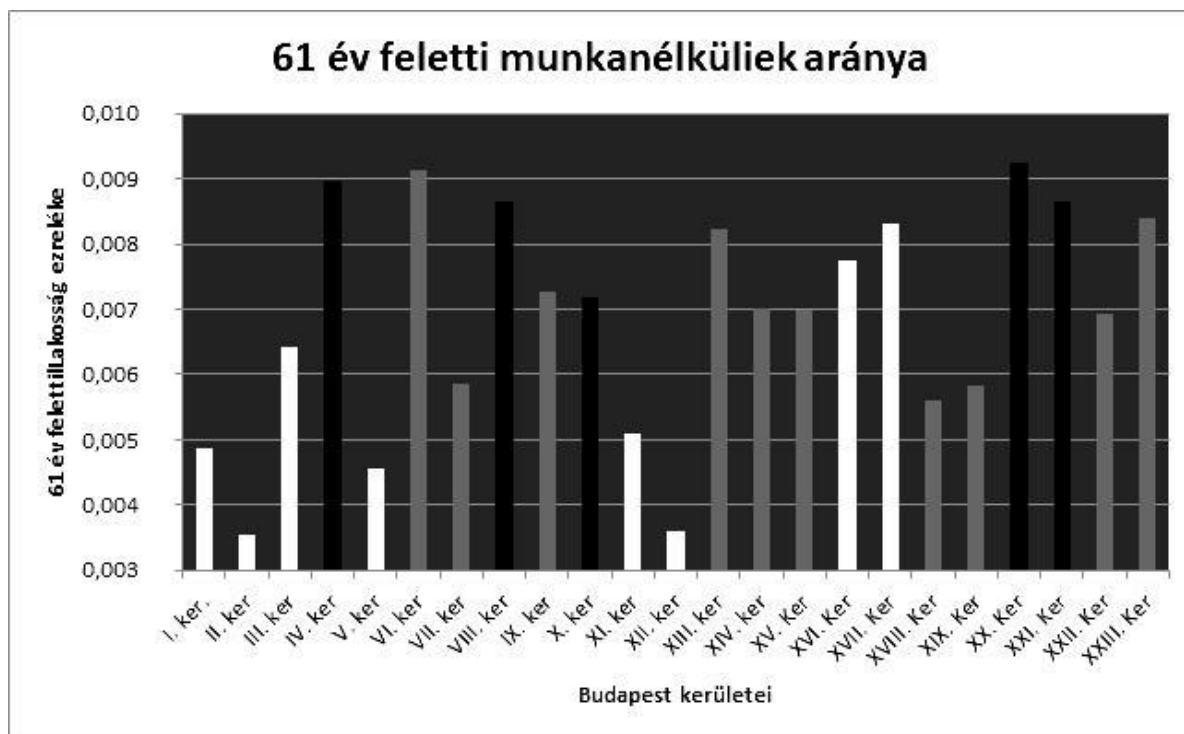


Diagram forrása: KSH adatai alapján saját számítások

3.3 Szocio-ökonómiai szegregáció Budapesten 1995-2017 között

A szocio-ökonómiai szegregáció meglepte alapvetően a nyugatibb berendezkedés eredménye Jaczewska és Grzegorzyc [2016] szerint. Nos, a szocio-ökonómiai szegregációt mérő három mutatónkból kettő valóban a szegregáció növekedésére utal. Egyrészt a nagy (két és fél szobás, valamint több szobás) lakások aránya a teljes lakásállományon belül megmutatja, hogy mekkora különbségek vannak a kerületek között, még akkor is, ha a 2012-17-es időszokban, amikor minden adat rendelkezésre állt, alapvető változás nem történt. Alapvetően az elemzésben azt gondoltam, hogy meg kell különböztetnünk egymástól a nagyobb és a kisebb népsűrűségű területeket – a kisebb népsűrűség ugyanis magával hozza a nagyobb lakások építésének lehetőségét. A kerületeket így speciálisan vizsgáltam, a hasonló népsűrűségeket kettes vagy hármas párokban, így állapítottam meg a kerületek státuszait. Megállapítottam először is, hogy teóriám igaz volt: minél közelebb volt a centrumhoz a kerület, annál kisebb volt a nagy lakások aránya: általában 20-30%. A belvárosban meg kell állapítani, hogy a VII. kerület a messze legnagyobb sűrűsége ellenére ugyanakkora arányban található nagy lakás a VII-hez képest ritkán lakott VIII. és IX. kerületben, ami szegényebb státuszra utal. Ugyanígy, a jobb hírben álló XIX. kerületnek nagyobb sűrűsége ellenére arányosan több nagyobb lakása van, mint a XX-nak. A hasonló sűrűségű XVI., XVII. és XVIII. kerületben utóbbiban arányosan szintén kisebb a nagy lakások aránya. Ugyanez a helyzet Óbuda és Újpest között is: ez a két terület népsűrűsége, területre és elhelyezkedésre majdnem teljesen megegyezik, mégis a III. kerület lakásállományában 60% fölötti, míg a IV-ben 53%-os a nagy lakások aránya.

A főfoglalkozású vállalkozók aránya tökéletes indikátor arra, hogy Budapesten beindult a nyugatias fejlődés. 2005-ben az összes kerületben 3-5,5% között volt a főállású vállalkozók

aránya, míg ez 2017-ben 3,38-8% között mozgott, azaz nagyobbak voltak az eltérések. A metodológiai résznél kifejtettem, hogy miért van alapvetően több vállalkozás a belvárosokban. Ebből kiindulva itt ha bár már nagyobb egységekben, de közel sem az egész városban egységesen tudom elemezni az adatokat. A következő felosztást használtam: centrum: V. kerület, belváros: VI-IX. + I. kerület, külváros: II-III., XI-XII., X-XIV., külső város: IV., és XV-XXIII. kerületek. Az egyenlőtlenségek nőnek az évek során, egyértelműen a belvárosban lesz több vállalkozó a kapitalizmus kibomlásával. Megállapíthatjuk, hogy a belvárosban a VIII. és IX. kerület egyértelműen kevesebb, 4,7% alatt itt a vállalkozók száma, míg mindenhol máshol 5,5% fölött. Külváros: II. és XII. kerület kiemelkedő, többi körülbelül azonos arányokkal bír, míg a X. kerületben alacsony az arány – 3,2%. Külső város: 4,1% felett a XVI. és a XXII. kerület, míg a többi mind 3,8% alatt van. Kifejezetten alacsony a IV., XX., XXI. kerületek értéke: 3,5% és alatta. Ugyanaz a felosztás rajzolódik ki, mint a lakásos indikátornál.

Végül az egész városra nézve érvényes szocio-ökonómiai szegregációs indikátor a szociális segélyben részesülő munkanélküliek aránya. Itt az évek során csökkentek az egyenlőtlenségek, de ez valószínűleg a gazdasági konszolidációnak köszönhető. Igazán érdekes a 2012-es év az adatokból, mert ekkor volt minden kerületben a legmagasabb a segélyezettettek száma – ez az év ugyanis nyilvánvalóan a 2008-as válság okozta recesszió végpontját jelöli. Így láthattuk, hogy mely kerületek mennyire stabilak válság idején. A diagram mutatja be a kerületek értékeit – fehér színnel a szubjektíven megállapított jobb státuszú, fekete színnel a szubjektíven megállapított rossz státuszú kerületek vannak jelezve, a kutató előítéletei alapján. Látszik, hogy az előítéletek egészen pontosak:

2. diagram - A segélyezett munkanélküliek aránya Budapest kerületeinek népességében, kerületenként, 2012-ben

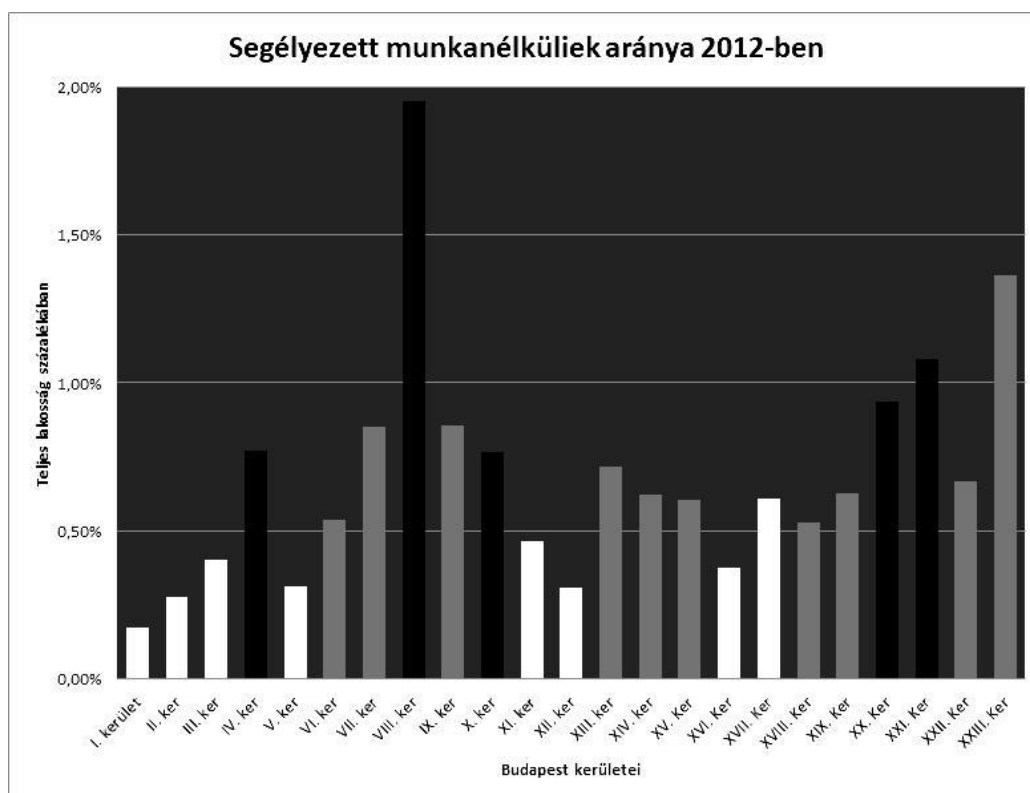


Diagram forrása: KSH adatai alapján saját számítások

A szocio-ökonómiai szegregáció tehát egyes aspektusokban nőtt, másokban pedig meghatározó maradt a mai napig.

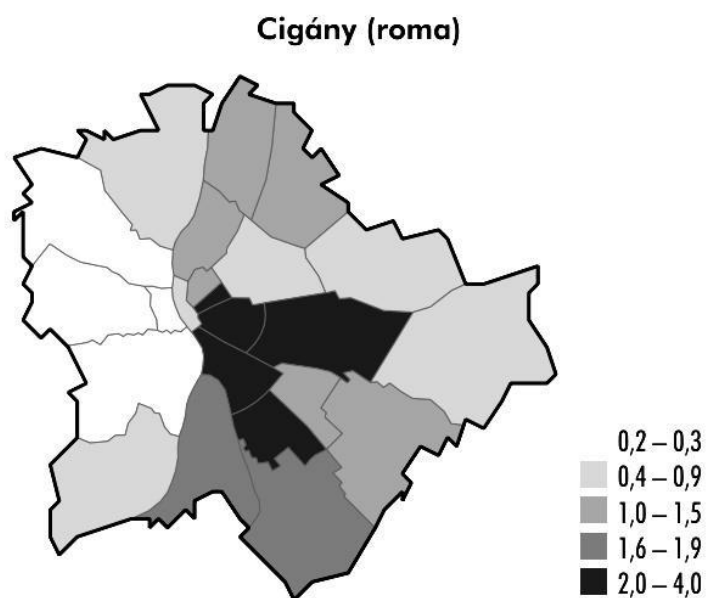
3.4 Etnikai szegregáció Budapesten 1990-2011 között

Az etnikai szegregáció mérése Budapesten nem olyan egyszerű témakör, mint a generációs és a szocio-ökonómiai szegregáció. A 80-as évektől lehetséges az anyanyelv mellett a nemzetiséget is megjelölni, az a tapasztalat azonban, hogy először a politikai üldözés, majd később a diszkrimináció félelme miatt a nemzetiségiek nem merik bevallani identitásukat. Habár ez a tendencia az idők során javult, de az egyik leginkább alulreprezentált etnikai kisebbség, a cigányság esetében legalább tízszeresen akkora népcsoport létezik Budapesten, mint amekkora a KSH nyilvántartásában szerepel [Demeter, 1994]

Demeter [1994] 1992-ben 161.700 körülben állapította meg a 12 nyelvi és az egy etnikai (cigányság) kisebbség számát Budapesten, professzionálisan becsült adatok alapján. Ekkoriban pedig 23 ezer ember vallotta magát nemzetiséginek, így nyilvánvalóan nem pontosak ezek az adatok. Demeter eleve hangsúlyozza, hogy a nemzetiségi identitás felhígul Budapesten, a nemzetiségiek talán már nem is beszélik az anyanyelvüket. Nem ez a helyzet azonban a többi, törvényben el nem ismert kisebbséggel, akiknek számát ekkor 171.000 körülben állapítja meg [Demeter, 1994]. Nekünk az az előnyünk, hogy nem teljes körű adatokra vagyunk kíváncsiak, hanem a kerületi eloszlásokra és azok változásaira, azt pedig nincs okunk feltételezni, hogy egyes kerületekben kevésbé vallják be a népszámlálásokkor a nemzetiségeket az identitásukat: pont ezért nyugodt szívvel dolgoztam az 1990-es, 2001-es és 2011-es népszámlálási adatokkal az etnikai szegregáció feltérképezésében.

A KSH kimutatást készített a városban feltehetőleg legfontosabb kisebbségalkotó csoport, a cigányság arányáról, melyen jól látszik, hogy a cigányság alapvetően Pest nyugati részén, az észak-déli irányban húzódó leromlott iparterületeken él, s kifejezetten nagy az arányuk a VII-IX. kerületben [KSH, 2011]. Ez 1994-ben sem volt másként [Demeter, 1994].

2. kép – A cigányság százalékos részaránya a kerületi lakosságon belül, 2011-ben



Forrás: KSH, 2011-es népszámlálás területi adatai: Budapest.

A cigány népesség tehát alapvetően Pestre, annak is Duna menti, észak-déli övében koncentrálódik, azaz a gazdagabb budai részeken és a jobb státuszú pesti perifériákon szinte meg sem jelennek. Ezt erősíti meg az általam számolt statisztika is, mely szerint a cigányság eloszlása egyre inkább koncentrálódik: egészen Budán és a pesti periférián egyre kevesebb lesz a százalékos megoszlásuk az egész cigányság körében, míg a VII-IX. kerületekben koncentrálódnak, emellett a leromlott állapotú X., XX., XXI. kerületekben koncentrálódnak még – ez pedig nyugati etnikai szegregációs tendenciára utal. Józsefvárosban 2001-ben a budapesti cigányság 21%-a élt a VIII. kerületben, ami szintén igen erős koncentrációt feltételez.

Az egyéb letelepedett külföldiek – melybe minden más nemzetiségű ember beletartozik a 13 törvényes kivétellel, így külön megemlítve az arabok, oroszok, vietnámiak, kínaiak – száma a cigánysággal ellentétben a népszámlálásokon is radikálisan nőtt, emellett koncentrációjuk is megnőtt a két adatfelvétel, 1990 és 2011 között, számuk nem egyenletesen nőtt minden kerületekben: a belváros, a VI-IX. kerület, a gazdagabb budai részek és a nagy lakosságú, félperiférikus Kelenföld, Zugló és Angyalföld kifejezetten népszerű körökben, oda koncentrálódnak. A gazdag budai részek nagy népszerűsége mutatja, hogy a bevándorlók és letelepedetteknek legalább egy csoportja jómódú, nem az van, mint Nyugat-Közép-Európa nagyvárosaiban, hogy alapvetően szegény bevándorlók jönnek.

Budapest lakosságának 6-7%-a tartozik valamilyen nem magyar nemzetiséghez. Ezeknek egy része valószínűleg magyarként viselkedik a mindennapokban, csak büszke nemzetiségi identitására. Vannak viszont sokan, akik továbbra sem vállalják fel nemzetiségi mivoltukat, ezzel megnehezítve a pontos statisztikai adatgyűjtést a budapesti kisebbségekről. Mindenesetre az egyértelmű, hogy még mindig alacsony az etnikai kisebbség száma a városban, számuk azonban egyre nő, szegregációjuk pedig lassan-lassan erősödik.

4. Konklúzió és jövőkép

A 3. fejezet kvantitatív elemzései bemutatták, hogy Budapest szépen lassan nyugati típusú várossá kezd válni a szegregáció, valamint a térbeli-társadalmi folyamatok tekintetében. A szocialista típusú generációs szegregáció eltűnőben van, a szocio-ökonómiai szegregáció fokozódik, és az etnikai elkülönülés is megindult már a 2011-es adatok alapján. Budapest tehát – habár nem dzsentrifikált olyan jól még, mint Bécs és Prága, valamint nem vonz annyi külföldi állampolgárt letelepedésre, mint Köln és Berlin, - elindult a 21. századi, nemzetközi folyamatokba bekapcsolt metropolisszá válás útján.

Megválaszolva a kérdést, hogy Budapest melyik, a másik négy felsorolt közép-európai város útvonalán jár a leginkább: valószínűleg mindegyik után még csak kullog és lemaradva próbálja eldönteni, hogy milyen példát kövessen. A hirtelen, sikeresen, ám figyelmetlenül és kockázatosan kapitalizálódó kistestvér, Prága példáját, vagy az évszázadok óta utolérni vágyott nagytestvér, a szociális, terciálizált, lokálisan és internacionálisan beágyazódott Bécs példáját? Esetleg a berlini unokatestvért kellene követni, aki bár másféleképpen fejlődött, manapság mégis hasonló problémákkal küzd, mind Budapest? Vagy esetleg egy idegen utat járva egy Köln fölé, minden dimenzióban szegregált, de mégis prosperáló várost kéne kialakítani?

Véleményem szerint Budapestet még mindig a szocialista szellemiség tartja markában, ez a legnagyobb probléma. A leromló területek szép lassan újra funkciót nyernek és felélednek – mint a VI. kerület romkocsmás negyede – de mégis nagyobb együttműködésre van szükség, az önkormányzatok és a civil szervezetek között elsősorban, hogy közösen, *bottom-up* kezdeményezésekkel tudják a leromlott környékeket versenyképessé tenni. A kerületi

önkormányzatokat emellett kooperatív módon, decentralizáltan kell irányítani, hogy a közös, össz-budapesti tervezés is sikeres lehessen, de mindig teret kell adni a civil szerveződéseknek.

Egyik kiváló lehetőség a problémás területek szanálására és újjáélesztésére a *köztes használat* koncepciója, mely a régi, kihasználatlan és rossz állapotú épületek, lakrészek átmeneti hasznosításától várja a terület vitálissá tételét [Dimitrijevic, 2013-14]. A koncepció az ausztrál Newcastle városában, de Berlin városának egyes részein is kiválóan működött. Az úgynevezett térüttörők a 21. század innovátorai, akik a kerület lakosai számára akarnak viszonylag kevés pénzből szociális használatra, vagy turistacsalogatása használatos helyiségeket emelni, egy-egy régi üres lakásban. A koncepcióban az a jó, hogy ha egy-két ilyen köztes használat bejön és néhány térüttörő sikeresen vezeti be az új funkciót, akkor az egész leromlott részre is áterjedhet az új funkció használata – vagy legrosszabb esetben is, elég pénz gyűlik össze, hogy aztán azt a leromlott épületet renoválni lehessen. A Magdolnanegyed példája [Dimitrijevic, 2013-14] arra figyelmeztet, hogy az önkormányzat szerepe kardinális, a mélyszegény részeken ugyanis ők a legnagyobb erőforrás, a magántőke hiányában. Az önkormányzatoknak ezért véleményem szerint minden erejükkel azon kell lenni, hogy saját belső szerkezetüket megőrizve a megújulás útjára lépjenek – egyfajta univerzális megtartó dzsentifikáció kell, amikor a kerület lakosai és az önkormányzat úgy tudja közösen felemelni a leromlott városrészt, hogy ugyanazok a lakosok maradnak benne, mit kezdetben, csak már ők is jobb szinten élnek, mint korábban, ahogy a városrész is egy jobb élet színtere lett.

Irodalomjegyzék

BRADÉ, I., HERFERT, G. ÉS WIEST, K. (2009): „Recent trends and future prospects of socio-spatial differentiation in urban regions of Central and Eastern Europe: A lull before the storm?” *Cities* 26(5), 233-244.

DEMETER Z. M. (1994): „Budapest népességének nemzetiségi, etnikai arculata” In: DEMETER Z. M. (szerk.): *A budapesti népesség nemzetiségi, etnikai arculata*. Szerzői magánkiadás, Budapest

KÖZPONTI STATISZTIKAI HIVATAL (2011): *Népszámlálás, 2011 – 3. Területi adatok – 3.1. Budapest*. http://www.ksh.hu/docs/hun/xftp/idoszaki/nepsz2011/nepsz_03_01_2011.pdf Lekérdezve: 2019. 05. 06.

KÖLNER STATISTISCHE NACHRICHTEN (2018): *Statistisches Jahrbuch Köln 2017 – 2018/1 – 94. évfolyam*. https://www.stadt-koeln.de/mediaasset/content/pdf15/statistisches_jahrbuch_2017.pdf.pdf Lekérdezve: 2019.06.17

HÄUBERMANN, H., KRONAUER, M. ÉS GORNIG, M. (2008): „Migration und Segregation” In: HÄUBERMANN, H., KRONAUER, M. ÉS GORNIG, M. (szerk.): *Desintegration und soziale Kohäsion in Berlin*. Hans-Böckler-Stiftung, Berlin

GYAPAY B. (2012): „Die Veränderung des ethnischen Bildes Berlins” *Zeitschrift für amtliche Statistik Berlin Brandenburg* 2012/3, 46-55.

ŠPAČKOVÁ, P. (2016): „The Long-term Development of Socio-spatial Differentiation in Socialist and Post-socialist Prague” *Czech Sociological Review* 52(6), 821-860.

SYKORA, L. (1999): „Processes of Socio-spatial Differentiation in Post-communist Prague” *Housing Studies* 14(5), 679-701.

FRIEDRICHS, J. (1998): „Ethnic Segregation in Cologne, Germany, 1984-94” *Urban Studies* 35(10), 1745-1763.

RIEGLER, J. (2012): „Competitiveness vs Social Balance: Gentrification as Urban Policy in Cases in Budapest and Vienna” In: SZIRMAI, V. ÉS FASSMANN, H. (szerk.): *Metropolitan Regions in Europe*. HVG Press Kiadó, Budapest

SCHUCHMANN J. (2012): „Suburbanization Processes in the Budapest Metropolitan Region” In: SZIRMAI, V. ÉS FASSMANN, H. (szerk.): *Metropolitan Regions in Europe*. HVG Press Kiadó, Budapest

KÁDÁR B. (2012): „Spatial Patterns of Urban Tourism in Vienna, Prague and Budapest” In: SZIRMAI, V. ÉS FASSMANN, H. (szerk.): *Metropolitan Regions in Europe*. HVG Press Kiadó, Budapest

DIMITIRIJEVIC T. (2014): *Köztes használat stratégia Magdolnanegyed földszintjeire*. BME Építőművészeti Doktori Iskola, Budapest

BRINSZKYNÉ H. ZS. ÉS KEZÁN A. (2005): *Népesedési tendenciák a kelet-közép-európai fővárosokban*. KSH, Budapest

JACZEWSKA, B. ÉS GRZEGORCZYK, A. (2016): „Residential segregation of metropolitan areas of Warsaw, Berlin and Paris” *Geographia Polonica* 89(2), 141-168.

MUSTERD, S. (2016): „Socioeconomic segregation in European capital cities. Increasing separation between poor and rich” *Urban Geography* 38(7), 1062-1083.

CASSIERS, T. ÉS KESTELOOT, C. (2012): „Socio-spatial Inequalities and Social Cohesion in European Cities” *Urban Studies* 49(9), 1909-1924.

FRIEDRICHS, J. (1985): *Stadtentwicklungen in West- und Osteuropa*. De Gruyter, Berlin

WHITE M. J. (1983): „The Measurement of Spatial Segregation” *American Journal of Sociology* 88(5), 1008-1018.

ENYEDI GY. (1998): „Transformation in Central European Postsocialist Cities” *Discussion Papers* 1998/21, 1-49.

KADLÓT T. (2019): 2018: az év, amikor Budapest megelőzte Pekinget. <https://www.vg.hu/vallalatok/turizmus/2018-az-ev-amikor-budapest-megelőzte-pekinget-1267789/>.

Lekérdezve: 2019. 05. 06.

Ábrajegyzék

1. kép – Forrás: Wikipédia, Budapest kerületei. https://hu.wikipedia.org/wiki/Budapest_ker%C3%BCletei Lekérdezve: 2019.06.17.

2. kép - KSH, 2011-es népszámlálás területi adatai: Budapest, 22. oldal, 1.6.1. ábra. http://www.ksh.hu/docs/hun/xftp/idoszaki/nepsz2011/nepsz_03_01_2011.pdf Lekérdezve: 2019. 06. 17.