



FELJEGYZÉSEK ÉJFÉL KÖRÜL

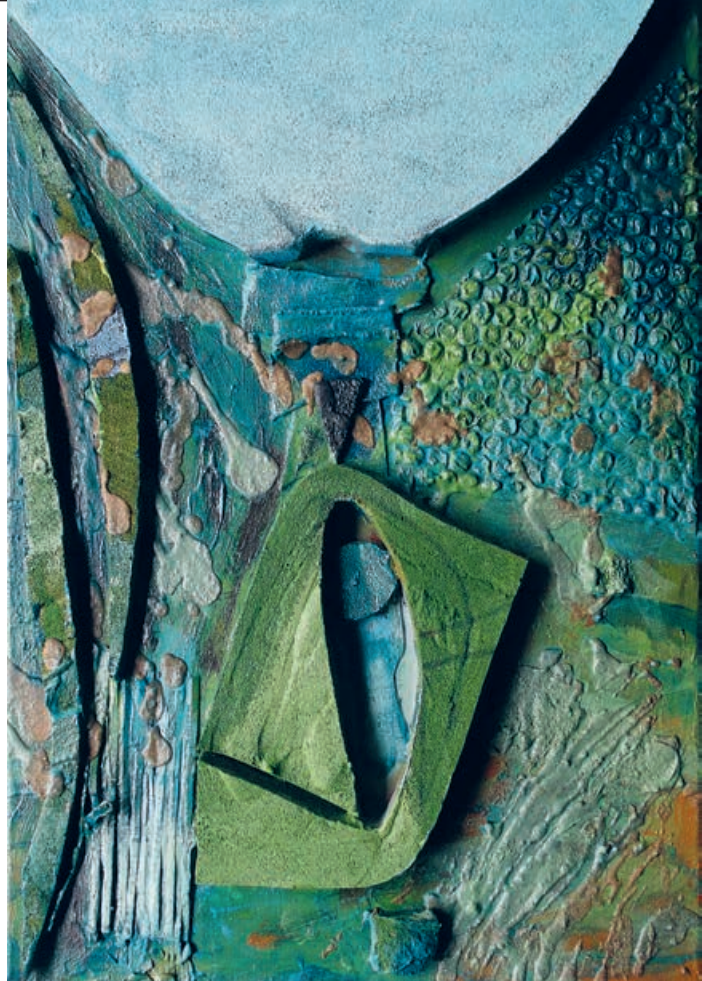
Barics Sándor kiállítása

2018. szeptember 20. – október 12.

A *Feljegyzések éjjél körül* című bemutatón a művész korai munkáinak válogatását, az 1990-es és a 2000-es években készült, színekben gazdag sorozatait ismerhetjük meg. A papírmunkáktól kezdve – melyek leginkább színjegyzeteknek nevezhetők – egészen a nagyméretű vásznakig, melyeken nemcsak festék, hanem különféle

anyagok újrafelhasználása is helyet kapott. Egy grafománias író munkamoráljához hasonlóan Sándor is nagy kedvvel és folyamatosan alkot.

Barics Sándor 1970-ben született, Baján. Máig meghatározó az a gyermekkori érdeklődése, mely a csillagászat-hoz, a természetkutatáshoz és a régészethez köti. Ehhez csatlakozott egy másik szenvedély: a művészet. Még fiatal korában került kezébe Bernáth Aurél *Feljegyzések éjjél körül* című könyve, benne pedig a következő idézet: „A festőlélek egyike a világ legérzékenyebb műszereinek.



Tapasztalatból tudom...” Ezt a sort később Sándor is magáénak érezhette. Ez a könyv mutatta be számára és értette meg vele, hogy mit is jelent festőnek lenni. Az alkotómunkában az inspirálta leginkább, hogy láthatóvá tudja tenni a láthatatlant. Az elmúlt években leginkább a Mars bolygó bűvöletében alkot, és műveinek nagy részét a vörös bolygó kutatásának, felfedezésének szenteli.

A művész tanulmányait a Münchener Képzőművészeti Akadémián kezdte, majd New Yorkban folytatta, ahol szintén festészetet tanult és diplomát szerzett. Ebben az időszakban az absztrakt expresszionizmus jegyében alkotott. Nagy hatással volt rá – és ezt az alkalmazott stílusokban is láthatjuk – a müncheni Der Blaue Reiter mű-

vészcsoporthoz tartozó kiállítás, amelyet gyakran látogatott. Valamint többek között Tiepolo Würzburgban látható freskója is, melynek kompozíciós szerkezetének részleteit többször is átdolgozta. Ezen a freskón egy olyan fantázia-tér jelenik meg, melynek témáját később saját kifejezésformájában ő is megfestette. Sándor úgy fogalmaz, hogy általa egy színpompás birodalmat teremtett.

New York-i tanulmányai során már teoretikusan foglalkozott a festéssel. Az akadémiai órák után az alkotási vágy nem hagyta nyugodni, így estékbe, sőt hajnalokba nyúlóan rajzolt és festett. Elmondása szerint leginkább az éjszakai órákban tud dolgozni. Amikor minden sötét és nyugodt, forgatja magában a témákat,

és keresi hozzá a megfelelő árnyalatokat. A *Feljegyzések éjféli körül* kiállításcím tehát ebből a szempontból is érdekes.

Később a festészet mellett más médiumokkal is kísérletezett. Már gyermekkorában is folyamatosan magánál hordott egy kamerát, amivel képeket rögzített. Ez a szokás megmaradt, és folyamatosan keresi a számára érdekes motívumokat, melyekre hétköznapi helyzetekben bukkanhat az ember. Egy ilyen árnyékfotó-sorozat láthatunk például dada-verses kötetében, hiszen az irodalom is foglalkoztatja. Játszik és alkot a szavakkal, hol német, hol angol vagy magyar nyelven. A festészet néma költészet és a költészet egy képekkel teli érzelmi birodalom számára.

Foglalkozott filmkészítéssel, és forgatókönyveket is írt, de 2014 óta visszatért a festészethez. Fókusza az érintetlen helyek felé irányult; a Földnek azok a részei érdeklik leginkább, ahol az ember még nem hagyott nyomot maga után. Bolygónkon már szinte alig lehet ilyen helyet találni, ezért gyakran fantáziál misztikus helyekről és olyan kultúrák nyomairól, melyekről már rég megfeledkezett az emberiség. A Földön túl pedig ott a határtalan tér, ezért foglalkozik szisztematikusan az űrrel, figyelni a felderítő expedíciókat; az űrtörténet jelenlegi történéseit fejből tudja. Olyannyira, hogy a szondák programjához igyekszik saját kiállításait alakítani, így az Insight Mars misszió landolásának idején, november 26-án Berlinben lesznek láthatóak az alkotásai. Ez az űrprojekt is számos kérdést vet fel a még érintetlen tájakkal kapcsolatban. Bár ember még nem járt ezen a bolygón, a kiküldött szondák által már nyomot hagyott rajta.

Barics Sándor leginkább a tájkép műfajában alkot, melyekhez gyakran használ fel valós képeket a NASA-tól. A tájbábrázoláson belül leginkább a különféle felületek érdeklik, ezért is mutatja ezeket a különleges, távoli helyeket felülnézetből. A madárperspektíva egyrészt követi az űrfotók beállítását, és lehetővé teszi, hogy a néző átlássa a bemutatni kívánt teret. A módszer révén külső pozícióba kerülhetünk, mely még inkább érzékelteti,



hogy az ember ezeket a területeket még nem vonta uralma alá. Barics festésze ugyan a felületből indul ki, mégsem marad a síkábrázolásnál. A képelemekhez pedig különféle anyagokat használ fel, úgymint homokot, követ, gumit, fóliát. Minden olyan dolgot, melyre mások szemétként tekintenek, viszont számára hasznos építőelem. Alkotásai így természet-makettekké állnak össze.

Lebilincselő érzés az űrrel foglalkozni, mert a végetlen univerzum, a külső fizikai tényezők és az idő dimenziója jóval túlmutat az emberi világon. Reméljük, hogy egy következő kiállítás alkalmával megismerhetjük Barics Sándor ezzel a témakörrel foglalkozó alkotásait is.

SIPOS TÜNDE