

Avar kori ásólapátok és ásóvasalások az avar kori szállásterületről¹

HARAG MÁTYÁS

Somogy Megyei Kormányhivatal Építésügyi és Örökségvédelmi Főosztály Építésügyi és Örökségvédelmi Osztály,
H-7400 Kaposvár, Nagy Imre tér 1.; e-mail: haragmatyas93@gmail.com

HARAG, M.: *Shovels and spades with iron edges from the territory ruled by the Avars.*

Abstract: More than three hundred agricultural tools (mostly sickles) dated to the Avar period (567-822) were found during the excavations of the last 120 years, but only a few spades discovered in the territory were ruled by the Avars. The spades were not just agricultural tools, they were also used to built different kinds of earthworks, such as graves, or construction of dwelling houses and fortifications. The new finds point out that, in the latter times (for example in the Arpadian Age) popular wooden spades with iron edges were used besides the unique designed spades made fully from iron. These well-dated „spade irons” are the newer evidences of the tool-continuity between the Avar and Arpadian Period farming implements.

Keywords: spades, spades with iron edge, tool-continuity, agriculture, Avar Age

Bevezetés

Az ásónak az ekés földművelés elterjedésével mezőgazdasági termelésben főleg a szőlőkben és a kertekben vették hasznát, ugyanakkor 19. században is előfordult még, hogy felszánthatatlan (pl. hegyvidéki, nagyon meredek) szántóföldrészeket ástak fel vele, valamint az igaerővel nem rendelkező szegény emberek dolgoztak vele szántóföldjeiken, esetleg az eke fordulásának helyét ásózták fel.² Az ásó viszont sokoldalúan használható és egyszerű eszköz, ebből kifolyólag a mezőgazdaságon kívül számos területen alkalmazták és alkalmazzák mind a mai napig.

Az avar kori mezőgazdasági vaseszközökről írott szakdolgozatom (HARAG 2018) katalógusába mintegy 319 db növénytermesztésben használatos vaseszközt vettem fel, amelyek 138 lelőhelyről származnak vagy pedig szórványok. Az összegyűjtött anyag több mint kétharmada (226 db) sarló volt, a többi kapa (24 db), ekevas (23 db), csoroszllya (15 db), kasza (14 db), szőlőmetszőkés és ágvágó (9 db) továbbá ásólapát vagy ásóvasalás (8 db). A vaseszközök legutóbbi, Müller Róbert-féle összegyűjtése (MÜLLER 1982) óta eltelt közel 40 évben csak 4 újabb ásólapát vagy ásóvasalás került elő, mégis az új leletek mindegyike régészeti feltárásról származik. A leletek földrajzi el-

helyezkedéséből (1. ábra)³ egyelőre semmilyen többletinformáció levonása nem lehetséges. A szántóföldi növénytermesztésben használt eszközök (ekevasak, csoroszllyák, sarlók) publikációját követően (HARAG 2020)⁴ jelen cikkben csak az ásólapátok és ásóvasalások kerülnek közlésre.

A vizsgált területről származó avar kori ásóvasalások listája

1. Andocs – Temető utca, Orvos-ház 45. sír (I. tábla 2.; Rippl-Rónai Múzeum – Kaposvár, ltsz.: 64.308.2.). Nő. T.⁵: n. a.; sm.: 176 cm; sh.: 206 cm; ssz.: 68 cm. Bolygatott.

Mellékletek: A sír földjéből került elő egy kerek átmetszetű bronzdrótból készült, kerek nyitott karikájú, csüngős *fülbevaló*. 2. Ugyancsak a sírföldben találtak egy négyszögletes *vascsatot*. 3. A sírből származik, ismeretlen helyről egy *vaskarika*. 4. A sír löszös oldalfalában *vasásó* viszonylag jó megtartású töredéke volt. A négyszögletes, töredékes nyéltüske lekerekített vállú és hegye, felül szélesebb, keresztben enyhén ívelt pengében folytatódik, aminek belső oldalán, a nyéltüske vonalában, négyszög keresztmetszetű ormó fut végig, majdnem a lekerekített hegyig. Méretek: h.: 28,2 cm; sz.: 16 cm; nyh.: 11,4 cm; nyá.: 1,1 x 1,1 cm; t.: 402 g.^{6, 7}

2. Hajós – Cifrahegy, 35. sír (I. tábla 3.; Tragor Ignác Múzeum – Baja, ltsz.: 2009.1.161.). Kettőssír, nő és csecsemő. T.: ÉNy–DK (326-146°; sm.: 171 cm; sh.: 190 cm; ssz.: 53 cm. Bolygatatlan. A keskeny, lekerekített sarkú sírgödörben, hanyatt, nyújtott testhelyzetben feküdt a jó megtartású női csontváz. A koponya balra billent, a vállak erőteljesen felhúzott állapotban voltak, a bal bordák szétcúsztak. A halottat szerves anyagba szorosan becsavarva temették el. A szeméremcsontnál csecsemő csontjai kerültek elő.

3 A vaktérképek forrása: http://terkep.network.hu/kepek/vakterkepek_tori_orara/karpat_medence_vakterkep_terkep_2 (2018.11.30.)

4 A publikációhoz szükséges kutatás a Nemzeti Kutatási, Fejlesztési és Innovációs Hivatal támogatásával történt (NKFIF K 116396 nyilvántartási számú támogatási szerződés, illetve kutatási program)

5 T.: tájolás; n. a.: nincs adat; sm.: sírmélység; sh.: sírhosszúság; ssz.: sírszélesség.

6 h.: hosszúság; nyh.: nyélhosszúság; kh.: köpüthosszúság; sz.: szélesség; élsz.: élszélesség; szsz.: szárszélesség; psz.: pengeszélesség; nyá. nyélátmérő; k.á.: köpüátmérő; kfv.: köpüfalvastagság; pv.: pengevastagság; m.: magasság; ftv.: fesztáv; vm.: vájat magassága; vsz.: vájat szélessége; t.: tömeg.

7 GARAM 1972, 140; BAKAY 1973, 82; MÜLLER 1982, 30-31, kat. 18.

1 Az általam vizsgált terület lehatárolásakor az ADAM tanulmányában közölt 1. térképmellékletet vettem alapul, amely a késő avar kori szállásterület legnagyobb vélt kiterjedését mutatja a régészeti lelőhelyek (elsősorban a temetők) alapján (SZENTPÉTERI 2002, 1. melléklet.).

2 BALASSA 1994, 445.



1. ábra. 1. Andocs-Temető utca, Orvos-ház; 2. Hajós – Cifrahegy; 3. Hunya; 4. Kereki – Homokbánya; 5. Morvaszentjános; 6. Szegvár-Szőlőkajla

Mellékletek: 1–2. A halánték két oldalán rombusz átmetszetű, nyitott, kerek karikájú, fekete gyöngycsüngős *fülbevalópár*. 3. A nyakcsigolyák bal oldalán, elszórtan *gyöngysorhoz* tartozó gyöngyök: fekete színű, fényes, rusztkus felületű, elcseppentett szélű, gyűrű alakú opak üveggyöngy, hengeres furattal; sötét okkersárga színű, forgatott felületű, deformált, rövid henger alakú opak üveggyöngy, hengeres furattal; világoszöld színű, fényes, irizáló, forgatott, törött felületű, közel téglalap átmetszetű nyújtott dinnyemag alakú áttetsző üveggyöngy, hengeres furatában bronz csövecske; 23 db opak kölesgyöngy: 6 db sötét okkersárga, barnás okkersárga színű, foltos felületű, gyűrű alakú opakgyöngy, behúzódo bázisú furatokkal; 15 db sötét okkersárga és barnás sötét okkersárga színű, foltos felületű, lapított gömb alakú opak üveggyöngy, néha négyzetes átmetszetű, többségében behúzódo bázisú furatban fekete elszíneződés; 2 db barnás okkersárga színű, foltos felületű, rövid, henger alakú opak üveggyöngy, kónuszos furatában fekete elszíneződés. 4. A keresztcsont végénél négyzetes átmetszetű, téglalap alakú *vascsatot* találtak. 5. A jobb kézfej mellett szürkés színű, homokkal soványított agyagból formált, bikónikus *orsógomb* került elő. 6. Mellette *vaskés* hegyének a töredéke feküdt. 7. A bal combtő külső oldala mellett világosbarna színű, koromfoltos, kerámiaüzalékkal soványított, kézzel formált, aszimmetrikus testű, függőleges falú, egyenesen levágott aljú kis *agyagpohár* került elő, szájával a combcsont felé dőlve. Pereme lekerekített volt. 8. A jobb lábszárcsonton keresztbe fektetve *ásólap* töredéke

volt. Restaurálatlan, rossz állapotú, töredékes vasásó, a köpü hiányzik. A penge közel téglalap alakú, ferdén csapott vállú, közepén a vállak előli oldalról indulva a penge közepéig észlelhető bemélyedés van, ami a másik oldalon ormószerűen kidomborodik. A pengéből kisebb-nagyobb darabok hiányoznak. Méretek: h.: 18,2 cm; sz.: 12,2 cm; élsz.: 10,5 cm; pv.: 0,3 cm; t.: 249 g.⁸

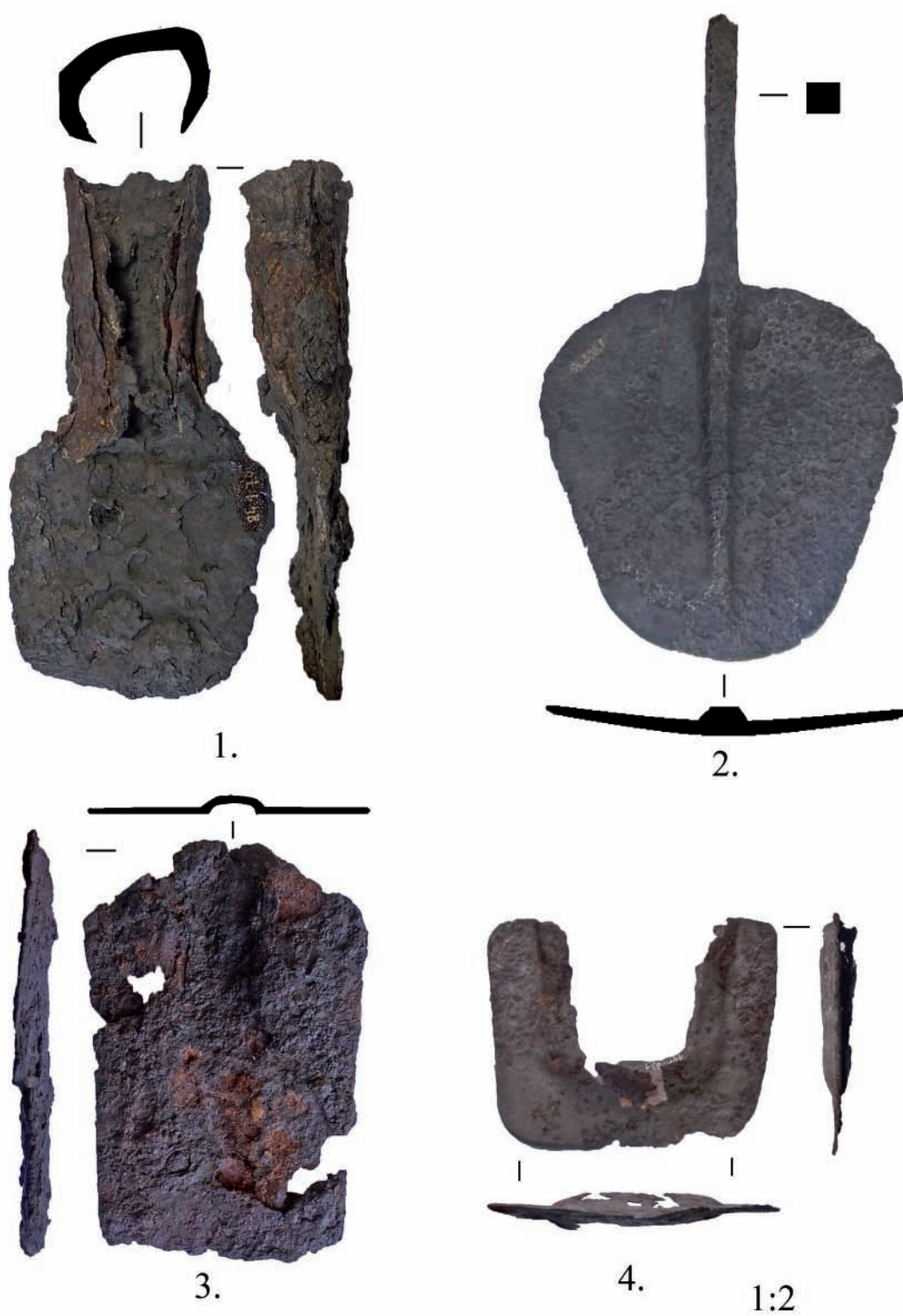
3. Hunya (II. tábla 1.; Tessedik Sámuel Múzeum – Szarvas, ltsz.: ismeretlen). Ny–K-i tájolású, késő avar kori, téglalap alakú földbemélyített lakóház, oldalai mentén egy-egy oszlophellyel. *Leletek:* 1. Az objektumból kerámatöredékek kerültek elő. 2. A ház közepe táján, a betöltésben, 40 cm mélyen egy *vasásó* volt. Viszonylag ép állapotú, de sérült pengéjű *vasásó*. Köpüje nyitott, csaknem a pengével egyenlő hosszúságú. A köpü szárnyaihoz csatlakozó pengére a köpü lemezes végeit ráhajlították. A megközelítőleg négyzetes penge belső (nyitott köpü felőli) oldalán, a köpü folytatásában horonyt képeztek ki, amely nem ér végig a pengén. Méretek: n. a.^{9, 10}

4. Kereki – Homokbánya 63. sír (I. tábla 4.; RRM – Kaposvár, ltsz.: 107.1.63.1.). Nő (*maturus*). T.: NyDNy–KÉK (254°); sm.: 19 cm (a legyalult felszíntől); sh.: 200 cm; ssz.: 67 cm. Bolygatatlan. A lekerekített sarkú, mindkét végén lemélyített téglalap alakú sírban nyugvó,

⁸ Balogh 2009, 61, 2. ábra 8.

⁹ A kérdéses tárgyat a Múzeum raktárának átrendezése miatt egyelőre nem sikerült megtalálni.

¹⁰ Közöletlen. Köszönöm dr. Szőke Béla Miklósnak az információkat és a lelet képének a közléséhez való hozzájárulást!



I. tábla. 1. Szegvár – Szőlőkalja, 81. sír; 2. Andocs – Temető utca, Orvos-ház 45. sír; 3. Hajós – Cifrahegy, 35. sír; 4. Kereki – Homokbánya 63. sír.

hanyatt fekvő halott váza rossz megtartású volt. A koponya összetörve és az oldalára fordulva a lemélyítésből került elő. A jobb kar könyékben behajlítva a medencére volt téve, a bal kar pontos helyzetét nem lehetett pontosan megállapítani.

Mellékletek: 1–2. A koponya alól bronz *fülbevalópár* került elő. Mindkét fülbevaló vékony, kerek átmetszetű bronzhuzalból készült, karikájuk nyitott. Csüngőjük bikónikus, amforára emlékeztető, felső részükön felerősítésre szolgáló fülecske van. 3. *Gyöngysor* került elő a nyakon, 64 gyöngyszemmel: 1 db sötétszürke opak, gömbölyű üvegyöngy, mindkét végén egy-egy körbefutó, ráfolyatott fehér vonallal és 3 db dudoros szemmel. Egy vasdarabba rozsdásodott bele. További gyöngyök: 6 db fekete opak, 1 db áttetsző, 1 db türkiz zöld opak és 3 db világoszöld dinnyemag gyöngy. Hosszuk 1,5 és 0,5 cm közti. 15 db fekete opak, 9 db sárga opak, 13 db barna opak és 5 db sötétzöld opak köles gyöngy. 1 db atipikus, fekete üvegyöngy ráfolyatott sárga festéssel és 3 db dudoros sárga szemmel. 3 db fekete opak, henger alakú üvegyöngy ráfolyatott sárga festéssel. 1 db szintelen áttetsző, henger alakú üvegyöngy sárga ráfolyatott festéssel és 3 db dudoros sárga szemmel. 3 db világoszöld opak üvegyöngy sárga pettyel. 1 db világoszöld áttetsző, amphora alakú üvegyöngy. 1 db téglalap alakú, sötétkékek opak üvegyöngy közepén fehér betéttel. A gyöngyök mellett összerozsdásodott vasláncszemek és 4 db vékony bronzhuzalból készült, deformált *karika* is tartozik a nyakláncához. 4. A gyöngyök között egy összerozsdásodott *vas-töredék* volt. 5. A mellkas környékén egy szintelen *üveg* került elő bronzfoglatban, ami valószínűleg gyűrűfej lehetett. 6. Valószínűleg a nyakláncához tartozhatott egy *bronz bújtató*. 7. A bal alkar belső oldaláról kis *vaskarika* került elő. 8. Ugyanitt *láncpáncél* összerozsdásodott töredékét találták. 9. A medence baloldalán kis *vascsörgő* töredéke volt, amibe egy kis kavics rozsdásodott. 10. A jobb kézfejnél bronz *pántgyűrű* került elő. Nagyon rossz állapotú, felületét kerek poncok díszítik. 11. A bal kézfejnél bronz *pántgyűrűt* találtak. Végei nyitottak, egymásra hajlítottak, felületét farkasfogminta díszíti. 12. A medencén líra alakú, csatpecsek nélküli *vascsat* volt. 13. A bal combcsont külső részén kézzel készített, vörösesbarnára égetett, bikónikus *orsógomb* került elő, felületét körbefutó vajatokkal díszítették. 14. A bal combcsont külső részén kisméretű, felső nyélállású *vaskés* volt. 15. A bal combcsont külső részén nagyméretű, egymásba kovácsolt *vaskarikák* kerültek elő. 16. A bal combcsont külső oldalán *vasár* darabjait találták. 17. Ugyanitt kisméretű, erősen korrodálódott, tojásdad alakú fejjel ellátott *vaskanál* volt. 18. Szintén a bal combcsont külső oldalán *vaskésnyelet* találtak. 19. Ugyanitt összerozsdásodott *vas-törmelékek*. 20. *Vascsat*, mely a felszedéskor szétmállott. 21. *Vaskarika töredékei*. 22. Faragatlan csontdarab. 23. A sír jobb szélénél, a halott combjának közepével egy magasságban oldalt fekvő helyzetben sérült *vas ásópapucs* került elő, a vajatot szegélyező lemez egy részét és a penge szélét a rozsdá felemésztette. Emiatt nem dönthető el bizonyosan, hogyan az egyik száron valóban van-e szeglyuk vagy nincs. Szögletes U-alakú formát mutat. Méretek: m.: 10,1

cm; ftv.: 12,7 cm; szsz.: 3,4 cm; vm.: 1,8 cm; vsz.: 1,7 cm; psz.: 1,8 cm; t.: 106 g.¹¹

5-6. Moravský Svätý Ján (II. tábla 2-3.; Morvaszentjános, Slovenské Národné Múzeum – Pozsony-Bratislava, ltsz.: 6909-6910). 1933-ban a Morva folyó bal partján, folyamszabályozási munkák során került elő egy depóelet egy vasbográcsban, amelyet egy másik vas bográccsal borítottak le. A depóelet több vastárgyat, köztük mezőgazdasági vaseszközöket és bronz övvereteket, valamint szíjvégeket is tartalmazott, amelyeknek párhuzamait az avar kori temetők anyagából ismerjük. A leletegyüttes első feldolgozója Jan Eisner volt.¹² Müller Róbert hívta fel a kutatás figyelmét a depóeletre, ugyanis nemcsak jellegzetes avar kori tárgyakat, hanem ritka, mezőgazdasági vaseszközöket is tartalmazott.

A depóelet tartalma: 1. Kisméretű, sérült hegyű és élű kisméretű *ekevas*; 2. Viszonylag jó állapotú, nyújtott fokú és köpüfalú, trapéz alakú pengével rendelkező (*irtó*) *kapa*; 3-5. Három darab, eltérő állapotú, ívelt pengéjű, nyéltüskés, baltás *szőlőmetszőkés*. 6-7. Két darab stilizált állatfejes füllel ellátott, előlapján laposindával díszített *nagyszíjvég*. 8-9. Két darab eltérő kialakítású, indadíszes *kisszíjvég*: egyik U-alakú, a másik a vége felé kiszélesedik és kissé hegyes végben végződik. 10-11. Két darab csüngős pajzs alakú, *övveret*. 12-13. Nagyméretű, téglalap alakú, közepén rácsszerű mintával díszített *lószerszámveret*. 14. Címer alakú *veret* töredéke. 15. *Verettöredék*. 16-18. Három darab *vaszabla*, kettő igen töredékes. Kettőről biztosan megállapítható, a harmadikról feltételezhető, hogy oldalpálcás volt. 19. *Kanalas fűrő*. 20–22. Kettő nagyméretű és egy kicsi *vaskarika*. 23–24. Két darab *kalapács*. Az egyik téglalap alakú, kerek lyukkal ellátott, a másik közepén kissé kiszélesedő, négyzet alakú lyukkal ellátott. 25–26. Két darab kissé L alakú, aszimmetrikus pengével rendelkező, megnyújtott köpüfalú *vasszeke*. 27–28. Két darab nyitott köpüjű *vasszalu*, egyiknél a penge trapéz alakú, a másiknál kissé kiszélesedő. 29. Nagyméretű *vasüst*, amiben a tárgyakat eredetileg földbe helyezték. 30–31. Két darab *kengyel*: egy homorú, bordázott talpalójú, töredékes fülű, a másik ép, egyenes talpalójú. 32. Bronz *tükör*. 33. Köpüs, hosszú, háromszög alakú pengével rendelkező *vaslánczahegy*. 34. Karikás *vaskulcs*. 35. Íves *bronz-töredék*. 36. Kerek átfűrt *bronzveret*. 37. S-alakú *vashorog*. 38. *Vödörfűl*. 39-40. *Két darab ásóvasalás*. Az egyik Viszonylag jó állapotú, U-alakú ásóvasalás, éle lekerekített. Méretek: m.: 16,4 cm; ftv.: 15 cm; szsz.: 3,4 cm; psz.: 5,3 cm; t.: n. a. A másik kissé sérült, az egyik szára töredékes. A leletben előkerült másik ásóvasaláshoz képest szögletesebb, szélesebb formát mutat, pengéje ennek ellenére ívelt. A szár és közepén a penge azonos szélességű. Tudomásom szerint, az egyik száron egy kisméretű szeglyuk is található. Méretek: m.: 11,1 cm; ftv.: 15 cm; szsz.: 4 cm; psz.: 3,8 cm; t.: n. a.¹³

¹¹ László 2012, 50-52, LXXVI. tábla 2. 13.

¹² Jan Eisner eredeti publikációját nem sikerült megszereznem.

¹³ Müller 1982, 275, kat. 1126-1127; Bartošková 1986, 34, Obr. 12, 36-37. A képek forrása: Müller 1996, 371, 5.321a; Bialeková 1981, 42, 31. p.

7. Szegvár – Szőlőkalja, 81. sír (I. tábla 1.; Koszta József Múzeum – Szentés, ltsz.: 84.1.70.2.). Férfi. T.: ÉÉNY–DDK (332–152°); sm.: 160 cm; sh.: n. a.; szs.: n. a. Bolygatatlan. A sírról nem maradt fenn sírrajz. A hosszúság téglalap alakú, mindkét végén kb. 10–15 cm-rel lemélyített sírgödörben hanyatt, nyújtott testhelyzetben fekvő rossz megtartású csontváz koponyája kissé jobbra billent, karjai a törzs mellett nyújtva feküdtek, a lábak pedig egyenesen.

Mellékletek: 1. Feltehetően a deréktájon egy *kovakövet* találtak 2. Két egymásba kapcsolódott *láncszem* volt. 3. A jobb medencelapáton kisméretű, négyszögletes *vascsatot* találtak, egyik sarkán kerek vastárgy ült. 4. A bal oldali szeméremcsont és a combcsont feje között egy nagyobb, téglalap alakú *vascsat* került elő. 5. A jobb combcsonton egyenes, egyélű *vaskés* feküdt. 6. A bal térd külső oldalán *edényt* találtak. Szürkésbarnaszürkésfekete foltos, kézzel formált, cseréptörmelékkel soványított és rosszul kiégetett. Pereme enyhén kihajló, vállában szélesedő. 7. *Marhacsigolyák* feküdtek a bal lábszáron keresztben és mellette. 8. A koponya bal oldalán, a lemélyítésből, lapjával a sírfal felé, álló helyzetben a földbe szúrva, nagyméretű, restaurálatlan és igen rossz állapotban lévő *vasásó* került elő. A kiszélesedő, ovális alakú átmetszettel rendelkező, nyitott köpű majdnem olyan hosszú, mint a közel négyzet alakú, lekerekített sarkú penge. Méretek: h.: 23,2 cm; psz.: 11,2 cm; kh.: 12 cm; k.á.: 5x 4,1 cm; kf.v.: 0,4 cm; t.: 895 g.¹⁴

8. Szórványlelet Magyarország területéről (II. tábla 4.; Magyar Nemzeti Múzeum – Budapest, ltsz. nélkül). Kisméretű, viszonylag jó állapotúnak tűnő, U-alakú ásópapucs. A szár és a penge középen közel azonos szélességűnek tűnik. Méretek: m.: 9,9 cm; ftv.: n. a.; szsz.: n. a.; psz.: n. a.; t.: n. a.¹⁵

A leletek földbe kerülésének módja

A felsorolt leletek közül négy tárgy került elő korabeli sírból. Bár későnépvándorlás kori temetkezésekből számos mezőgazdasági eszközt – főleg sarlót, de kaszát, ekevasat sőt szőlőmetsző késeket is – ismerünk, a kapák és az ásók (és olykor a szalukapák) esetében nem dönthető el egyértelműen, hogy sírmellékletek voltak-e avagy a sír kiásásával, kirablásával-bolygatásával állhatnak kapcsolatban. A szándékos sírablás és a véletlen bolygatás közötti különbségekre mások is felhívták már a figyelmet (ld. SAMU és SZALONTAI 2014). Az avar kori temetőkből a sírablás nyomaival (rablóakkal, összekevert és feldúlt csontvázakkal, több koponyával egy sírban stb.) igen gyakran találkozunk, a kutatás a legtöbb esetben azt feltételezi, hogy e műveletekre még az avar kor során került sor, amikor a sírok felszíni nyomai látszódtak, valamint a temetkezési szokásokkal is tisztában lehettek az elkövetők. A felsorolt sírok közül egyedül a – sajnos kevésbé alaposan leírt – andocsi temetkezés volt feldúlt, míg a többi három sír esetében nem utalt semmilyen körülmény sírablásra vagy bolygatásra.

Ezen tárgyakat talán a sír kiásása során felejtették ott vagy veszthették el.

A hunyai telepről előkerült eszközt talán az épület gödrének betemetése során veszthették el. A kontextus rávilágít arra a nyilvánvaló tényre, hogy az ásóknak az avar korban is nemcsak a mezőgazdaságban, hanem a földmunkát igénylő tevékenységeknél vehették hasznukat, úgy mint veremházak, gabonásvermek, sírok és sekélyebb árkok kiásásánál, illetve akár erődítési munkák során is. Ez utóbbi kapcsán érdemes megjegyezni, hogy bár az írott források említenek avar kori erődítményeket, közöttük magát a legendás – kilenc sánccal övezett – „hringet” is, de az avar kori Kárpát-medencéből földvárakat nem ismerünk. Tényleges erődítési munkának számíthat, a császárkorinak tartott¹⁶ Csörsz-árok egy szakaszának avar kori „megújítása”, pontosabban árkának kiásása.¹⁷ A korszak legnagyobb földmunkával járó, közép-európai (és célját tekintve meghiúsult) vállalkozása a Majna-Rajna-Duna összekötésének kísérlete volt, amire az írott források szerint¹⁸ az avarok elleni hadjárat miatt lett volna szükség. A Nagy Károly elrendelte munkálatok során kiásott csatorna („*Karlsgraben*”, „*Fossa Carolina*”) a napjainkig látható (ld. ETEL, DAIM, STEFANIE BERGHOBOM 2014).

A morvaszentjánosi depóból kettő darab ásóvasalás került elő. A Közép-Európában a 8. század végén – 9. század elején kezdődő és a 9. század végéig – 10. századig tartó deponálási hullámban¹⁹ szinte kizárólag csak vaseszközökből vagy vas öntvényrudakból álló – olykor nagy elemszámú – depóleleteket helyeztek a földbe. E leletegyüttesek főleg a mai Csehország és Észak-Nyugat Szlovákia területéről kerültek elő, de a mai Magyarországról is ismerünk ilyen depókat.²⁰ Földbe kerülésükre valamilyen vélt vagy valós fenyegetettség miatt kerülhetett sor, földben maradásukra pedig az elrejtőket ért tragédia (halál, elhurcolás, végleges elmenekülés) miatt, vagy egyéb indokokból (például a környezet megváltozása, biztos pontok eltűnése stb.).

A katalógusban feltüntetett, szórvány, talán depóból származó tárgyról, méretei alapján csak az jelenthető ki, hogy valószínűleg a 8–11. századra keltezhető. Mivel a bemutatott ásók többsége egyedi típust képvisel, s pontos párhuzamaik nincsenek, addig az ásóvasalások esetében lehetőség van arra, hogy – az ekevasakhoz és a csoroslyákhoz hasonlóan (ld. HARAG 2020) – méreteik alapján keltezzük őket, mint azt alább részletezem. A kérdéses tárgyat is csak annak kikötésével sorolom fel az avar kori tárgyak között, hogy akár egy Karoling-kori vagy kora Árpád-kori ásókról, mezőgazdasági eszközökről szóló cikkben is meg kellene emlékezni róla.

¹⁶ Garam–Patay–Soproni 2003, 49–55.

¹⁷ Fischl 1995, 34–36.

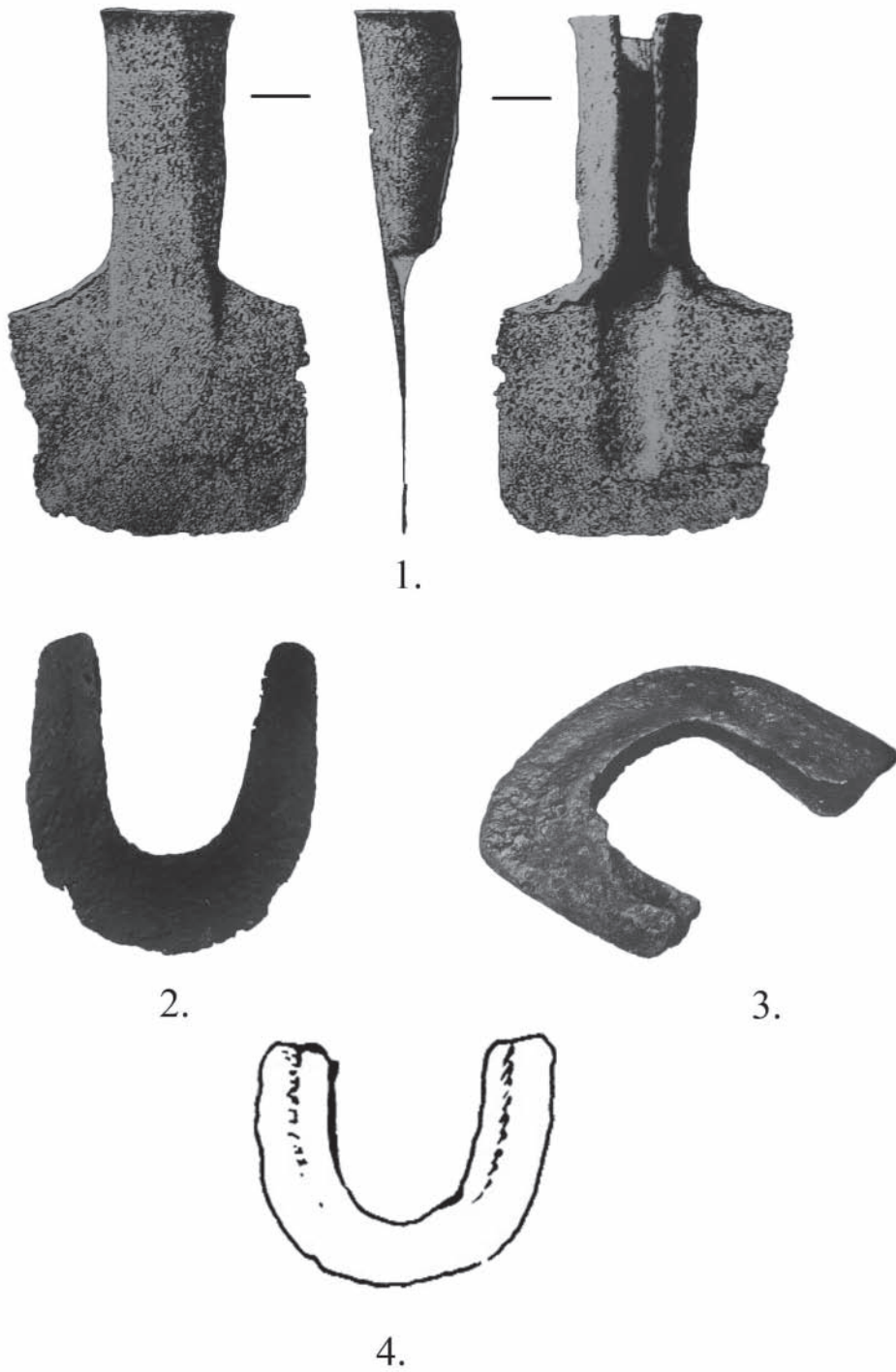
¹⁸ Szádeczky-Kardoss 1998, 283–284.

¹⁹ Curta 1997, 222–223.

²⁰ Például Debrecen–Szepespuszta (Müller 1982, 245–246, kat. 1118–1125.), Mohács–Sárkics tanya (U.o. 272–274, kat. 1220–1225.), Pölöske (U.o. 297–298, kat. 1311–1314.). Az újabban Vác határában előkerült depót e sorok szerzője fogja közölni.

¹⁴ Bende 2005, 161–162; 125–126. kép; 164. kép 8–9.

¹⁵ Müller 1982, 396, kat. 1802. A kép forrása: U.o.



II. tábla. 1. Hunya; 2-3. Morvaszentjános; 4. Ismeretlen lelőhely
(az arányok bizonytalanok).

Ásóvasalások / ásópapucsok

A bemutatni kívánt leleteket két nagy csoportra oszthatjuk: ásóvasalásokra vagy más néven ásópapucsokra és ásólapátokra. Az ásópapucs/ásóvasalás kifejezést több kutató is helytelenül használja a köpüvel rendelkező tárgyak leírásakor is. E meghatározás egyedül csak az ásóvasalásokra vonatkoztatható, amelyeket valóban „fel kell húzni” az ásóra. Müller Róbert is csak az ásóvasalásokat érti az ásópapucsok alatt.²¹ A vasalt faásók használata a császárkorban sem Pannoniára, sem a Balkánra nem volt – a Birodalom egyes provinciáival szemben – jellemző csak bizonytalan keltezésű szórványleleteket ismerünk ebből az időszakból,²² elterjedésükkel a kutatás csak a késő-népvándorlás korától kezdve számolt.²³ A legkorábbi, népvándorlás korára keltezhető darabnak a szabadszállási sírból előkerült példányt tartották, bár a datálási problémákra már Müller Róbert felhívta a figyelmet.²⁴ Szintén Müller Róbert érdeme, hogy bevonta vizsgálatába a morvaszentjánosi depóleletből származó két ásóvasalást is, amely leletegyüttest a benne lévő övveretek alapján *terminus post quem* az avar kor végére és a Karoling-kor elejére (8. század vége – 9. sz. eleje, első harmada) keltezhetünk, tehát ha bizonytalan is a szabadszállási ásóvasalás helyzete,²⁵ a kérdéses eszköztípus a magyar honfoglalás előtt is kimutatható a Kárpát-medencében. Ennek kihangsúlyozására azért is szükség van, mert viszonylag több példányt ismernek 10–11. századi temetkezésekből.²⁶ A többé-kevésbé keltezhető, korai (9–11. századi) ásóvasalások között kimutatott egy nagyobb (16 cm-nél magasabb) és egy kisebb (10–13 cm) magasságú változatot is (MÜLLER 1982), melyek közül utóbbiak az Árpád-kori, késő középkor és újkori anyagban már nem gyakran fordulnak elő. Ezért is keltezte a már említett, MNM gyűjteményében lévő tárgyat a késő népvándorlás korára.

A kereki avar temető 63. sírjából került elő az eddigi egyetlen, biztosan az avar korra keltezhető ásóvasalásunk. A sírből származó amphora-alakú üvegyöngyök alapján a halott az avar kor végén, a 9. század első harmadában kerülhetett sírba,²⁷ tehát körülbelül abban az időben, amikor a morvaszentjánosi eszközöket is eláshatták. Hasonló magasságú, kissé szögletes alakú és többé-kevésbé egyenletes szélességű lemezből készült párhuzama is az említett depóleletből származik, illetve Mikulčiceből.²⁸ Mind a három kérdéses tárgyat Joachim Henning a F2-es típusba sorolta, az ásóvasalások

közé, míg az általunk ásóvasalásnak nevezett tárgyak többségét pedig a D1-es típusba. Felosztásának nem annyira formai okai voltak, hanem azt vizsgálta, hogy van-e a kérdéses tárgyakon szeglyuk, vagy nincs. Azokat az ásópapucsokat, amelyekben nincs szeglyuk, nem is tartotta igazi ásópapucsoknak, hanem a földfelszínrel vízszintesen haladó ekék vasalásainak gondolta, mivel szegek nélkül, csak így nem eshettek le onnan, ahová felerősítették őket.²⁹ A kereki ásóvasalás egyik oldalán is felismerni, egy kerek lyukat, amely esetleg szeglyuk lehet, ugyanakkor arról sem feledkezhetünk meg, hogy a felerősítésnek más módjai (pl. ragasztás) is lehetnek.³⁰ Az sem dönthető el csak a megmaradt vasalások kapcsán, hogy szimmetrikus- vagy aszimmetrikus faásóra szerelhetők-e fel őket, azaz a nyél az eszköz közepén vagy az egyik oldalán helyezkedett-e el.³¹ Mindkét nyélhelyzetnek vannak képi ábrázolásai a 12–13. századból³² és a néprajzi anyagban lévő ásóknál is megfigyelhető e kettőség.³³ A 11. századra keltezett zalavári faásó nyele pedig középen helyezkedett el.³⁴ Az aszimmetrikus eszközzel fáradtságosabb a munka, mert a kiemelt föld súlya mindig az egyik vagy a másik oldalra húzza az ásót.³⁵

Az újonnan előkerült kereki lelet méretadatait összevetve a 8–11. századi ásóvasalásokéval (1. táblázat), megállapítható, hogy tárgyunk méreteit tekintve a Müller Róbert által elkülönített kisméretű ásóvasalások közé tartozik, a hasonló kialakítású egyik morvaszentjánosi (II. tábla 3.) az ismeretlen lelőhelyű és a 11. század első felére keltezhető szakonyi ásóvasalással egyetemben. Elmondható továbbá, hogy a többi lelethez viszonyítva kis fesztávú, átlagos szárszélességű és keskeny pengéjű, továbbá az ismert eszközökhöz képest jóval könnyebb. Éle kerek, nem hegyes, mint az a magyarországi anyagra jellemző.³⁶ Átlagos szélességű vájata azonban jóval mélyebb, 1,8 cm. A tárgyat egy körülbelül 9 cm széles faásóra húzhatták fel.

Az ásóvasalások eredetét illetően, a rendelkezésünkre álló anyag ahhoz kevés, hogy állást tudjunk foglalni. Nem értek egyet Joachim Henninggel, aki felvetette annak lehetőségét is, hogy az általa ásó alakú vasalásoknak nevezett eszközök az avarok és a bolgárok révén terjedtek el Dél-Kelet Európában.³⁷ A vitatott korú szabadszállási ásóvasalás utalhat rá, hogy ezek a tárgyak – ha szórványosan is – de az avar honfoglalás előtt is ismertek voltak a Kárpát-medencében, s talán a későbbi ásatások leletei igazolni is fogják ezt.

21 Müller 1982, 442.

22 Rupnik 2014, 180-181.

23 Müller 1982, 444-445.

24 U.o., 445.

25 U.o., 180-181, kat. 775.

26 Kecskemét-Cédulaházi-domb IV. sor 2. sír (U.o., 104, kat. 362); Soltszentimre (U.o. 176, kat. 757); Szakony 51. sír (U.o. 1982, 182, kat. 780.); Ibrány-Esbó-halom 152. sír (Istvánovits 2003, 90-91, 583, 81. tábla). Itt említhetnénk még a feltételezhetően a 8-11. századi bolygatott temetkezésekből származó, az avar kori szállásterületen kívül előkerült érkeserői ásóvasalást (Cosma 2002, 185; 559, Pl. 2.)

27 László 2012, 134.

28 Henning 1987, Taf. 29, 28-29.

29 U.o., 73.

30 Egy 2007 januárjában írt német cikkben arról számolnak be, hogy az elkészített ásóvasalásba (amelyen nem látszott szintén felerősítésre szolgáló szeglyuk) nyírfakátránnyal ragasztották bele az ásó fa részét (<http://www.brandenburg1260.de/spaten.html>). Jánossy György hívta fel a figyelmemet arra a lehetőségre, hogy ha a vasalt faásót használat előtt az ember vízben áztatja, a fa megszívhatja annyira magát, hogy beleszorul a vájatba és így alkalmassá válhat függőleges irányban történő ásásra is.

31 Müller 1982, 442-445.

32 Id. Kralovszky 1962, 124.

33 Balassa 1994, 14. kép

34 Cs. Sós-Bökönyi 1963, 138, Taf. LXXX.

35 Müller 1982, 442-445.

36 U.o., 330.

37 Henning 1987, 74.

1. táblázat. A 8-11. századi ásóvasalások méretadatai (szakirodalmi gyűjtés és saját mérések alapján).

| Lelőhely | M. | Ft. (Sz.) | Szsz. | Vm. | Vsz. | Psz. | t. | Keltezés |
|----------------------------------|------|-----------|---------|------|------|------|------|----------------------------|
| | (cm) | (cm) | (cm) | (cm) | (cm) | (cm) | (g) | |
| Ibrány-Esbó –halom 152. sír | 12,6 | 11,8 | 3,1 | 0,9 | 1,4 | 1,9 | 146 | 10. század vége |
| Szabadszállás | 14,5 | 13,5 | 4,5 | 1 | 1,4 | 2 | 165 | 5. (10-11.?) század |
| Kereki - Homok- bánya 63. sír | 10,1 | 12,7 | 3,4 | 1,8 | 1,7 | 1,8 | 106 | 8-9. század for- dulója |
| Morvaszent- jános 1. | 16,4 | 15 | 3,4 | n.a. | n.a. | 5,3 | n.a. | 8-9. század for- dulója |
| Morvaszent- jános 2. | 11,1 | 15 | 4 | n.a. | n.a. | 3,8 | n.a. | 8-9. század for- dulója |
| Soltszentimre | 19,8 | 15,6 | 4,2 | n.a. | n.a. | 7,2 | n.a. | 10. század |
| Cheşereu - Érkeseŕű | 17 | 13,5 | kb. 3,7 | n.a. | n.a. | 3,4 | n.a. | 8-10. század |
| Szakony 51. sír | 11,4 | 13,4 | 3,8 | 1,3 | n.a. | n.a. | na. | 11. század első fele |
| Kecskemét - Cédulaház | 21 | 20,7 | 4,6 | n.a. | n.a. | n.a. | n.a. | 10. század |
| Ism. MNM | 9,9 | n. a. | n.a. | n.a. | n.a. | n.a. | n.a. | 8-11. század |

Annyi azonban bizonyosnak tűnik, hogy nem egy korábban általánosan használt római eszköz öröklődött át a népvándorláskorra. A vasalt faásók elterjedésének hátterében ugyanazt a nyersanyag-takarékosságra való törekvést feltételezhetjük, amely más területen is megnyilvánult (pl. ekehúzó láncok eltűnése, ekevasak és csoroszlyák méretcsökkenése stb.). A zalavári ásatásokon előkerült, 11. századra keltezett faásó ugyanakkor azt is jelzi, hogy léteztek egyszerű, vasalás nélküli faásók is, amelyek azonban a hazai talajviszonyok mellett nem vagy csak ritkán maradhattak meg.³⁸

Ásólapátok

A vasalt és vasalatlan faásók mellett a korszakban használtak vas ásólapátokat is, legalábbis négy ilyen, avar korra keltezhető leletet soroltam fel a katalógusban. Az andocsi eszközzől Müller Róbert elképzelhetőnek tartotta, hogy csak másodlagosan használhatták ásónak ezt a lekerekített vállú és hegyű eszközt, eredetileg nyeles ekevas lehetett. Ásóként azonosítható pontos párhuzamát ugyanis ő sem ismerte a korszak leletanyagából,³⁹ csak a hasonlóan ormós fészeralaki eszközt, amelyet én az ekevasak között tárgyaltam (HARAG 2020). Akár egy egyedi kialakítású, akár egy másodlagosan, a nyél eltérése után újrahasznosított tárgyról is legyen szó, az andocsi eszköz a sírba már mint ásó került. Kerek hegyű és enyhén öblös kialakítása alapján célja elsősorban a manapság használatos lapátokhoz hasonlóan a föld kiemelése és kidobása lehetett.

A szintén sírból előkerült szegvár-szőlőkaljai ásólapát funkciója felől nem lehet kétségünk. Kialakítását

tekintve (keskeny, vállas penge, végén kiszélesedő, nyitott, ovális keresztmetszetű köpű, „befelé” hajló köpűszárnyak) azonban a korabeli szalukra, főleg a Kovács László által meghatározott I. típusra emlékeztet,⁴⁰ bár pengéje nem lefelé szélesedik, és nem törik meg a köpűhöz képest. Az eszköznek párhuzamát nem ismerem, elképzelhető, hogy helyi forma, de az is lehet, hogy egyedi megoldásról van szó.

Hosszú, nyitott köpűvel, íves, csapott vállal és trapéz alakú pengével rendelkezik a telepfeltárásról származó, számomra csak képről ismert hunyai ásólapát, amely azonban valóban emlékeztet néhány korábbi, császárkori eszközre.⁴¹ Az egyik jellegzetes eltérés azonban, hogy az ásón nincs ormó, hanem inkább egy horony látható a nyitott köpű felőli oldalon. Ez a horony már csak igen gyengén, de megfigyelhető a hajós-cifrahegyi temető 35. sírjából származó nagyobb vaslapon, amit ásó részeként azonosítottak. A magam részéről megalapozottnak látom ezt a véleményt. A kérdéses eszköznek hiányzik a köpűje, de minden bizonnyal a ferdén csapott vállak felőli oldalon lehetett, mert a horony, amely a hunyai példánynál is a köpű felőli oldalon indul, itt figyelhető meg, míg a ferdén csapott váll néhány római ásónál is feltűnik. Rupnik László ezekben az esetekben feltételezi, hogy a nyélre egy keresztirányú tiprórészt erősítettek fel, vagy – a nagyobb darabok esetében – a nagyobb súlyból fakadó mozgási energiát használhatták fel.⁴² E hasonlóságok ellenére úgy vélem, itt sem folyamatos, a római kor óta tartó eszközfejlődéssel van dolgunk, hanem helyi megoldásokkal.

40 Kovács 1983, 46.

41 vö. Rupnik 2014, kat. AS 9 (Nagyvenyim-Baromfitelep), AS 10 (Keszthely-Fenekpuszta)

42 Rupnik 2014, 181.

38 Cs. Sós – Bökönyi 1963, 138, Taf. LXXX.

39 Müller 1982, 30, kat. 18.

Összefoglalás

Az elmúlt évtizedek ásatásai újabb leletekkel gyarapították az avar korra keltezhető mezőgazdasági vaseszközök számát. Gyarapodott az ásóvasalások és ásólapátok száma is, bár ezeket az eszközöket nemcsak a mezőgazdaságban használták, hanem amint a leletek kontextusa is mutatja, sírásáshoz, sírrabláshoz, sőt építkezésekhez (házalap ásása, erődítési munkálatokhoz stb.). A leletek alapján elmondható, hogy az avar korban egyaránt használtak fanyélre felerősített, köpüs ásókat, továbbá rövidebb-hosszabb vasnyéllal ellátott ásókat, valamint teljesen fából készült ásókat, amelyeknek élét megvasalták, sőt nem zárható ki teljesen vasalattal faásók használata sem. Az előkerült leletek zöme ásólapát, kialakításukat tekintve egyedülálló darabok, nem lehet típusokat elkülöníteni, illetve levezetni őket a római korban használt eszköztípusokból, valamint hasonló tárgyakat az avar kort követően sem ismerünk a

késő középkorig. A vasalt faásók használata azonban éppen a népvándorlás korában terjed el a Kárpát-medencében, a (biztosan a) legkorábbra keltezhető ásóvasalások az avar kor végéről származnak, Kerekiből illetve a morvaszentjánosi depóból, az eszköztípus használata a későbbi évszázadokban is kimutatható.

Köszönetnyilvánítás

Ezúton szeretném megköszönni Dr. Költő Lászlónak, Dr. Szőke Béla Miklósnak és Lőrinczy Gábornak, hogy közöletlen leleteiket e cikkben bemutathattam, Rupnik Lászlónak, hogy a közöletlen doktori disszertációjára és László Anettnek, hogy közöletlen szakdolgozatára hivatkozhattam, Varga Máténak a lektorálásért, Rácz Barbarának és Dr. Mógáné Aradi Csillának a fordításokért. Köszönettel tartozom továbbá Szarka Józsefnek és munkatársainak, Sipos Carmennek, és Baksics Gábornak a publikáció elkészülésében nyújtott segítségükért.

Irodalom

- BAKAY K. 1973: Az avarkor időrendjéről – újabb avar temetők a Balaton környékéről (Zur Chronologie der Awarenzeit – neue awarenzeitliche Gräberfelder in der Umgegend des Plattensees). – Somogyi Múzeumok Közleményei 1: 5-86.
- BALASSAI. 1994: Az ásó és a vele végzett munka Magyarországon (Der Spaten und die Arbeit mit dem Spaten). – Studia Comitatusia 23: 423-457.
- BALOGH Cs. 2009: Avar kori kettős- és többes temetkezések a Duna-Tisza közén (Dual and multiple burials in the region between the Danube and the Tisza river from the Avar Age). – Arrabona 44/1: 41-86.
- BARTOŠKOVÁ 1986: Slovanské depoty železných predmetu v Česko-Slovensku. Praha.
- BENDE L. 2005: Temetkezési szokások a Körös-Tisza-Maros közén az avar korban. Közöletlen doktori disszertáció. Budapest.
- BIALEKOVÁ 1981: Dávne slovanské kováčstvo (Das frühe slawische Schmiedehandwerk). Bratislava.
- COSMA C. 2002: Vestul și nord-vestul României în secolele VIII-X. d. H. (The west and north-west territories of Romania in the 8th-10th centuries A. D.). Cluj-Napoca.
- Curta F. 1997: Blacksmiths, warriors, and tournaments of value: dating and interpreting early medieval hoards of iron implements in eastern Europe. *Ephemeris Napocensis* VII: 211-268.
- Cs. Sós Á. – Bökönyi S. 1963: Die Ausgrabungen von Géza Fehérs in Zalavár. Budapest.
- ETTEL P. – DAIM F. – BERG-HOBOHM S. 2014: Großbaustelle 793. das Kanalprojekt Karls des Großen zwischen Rhein und Donau. – Mosaiksteine Forschungen am Römisch-Germanischen Zentralmuseum 11. Mainz.
- FISCHL K. 1995: Előzetes jelentés a Csörsz-árok kutatásáról Csincsen (Vorbericht über die Forschung des Csörsz Grabens bei Csincse). – In.: Költő L. (szerk.): A népvándorláskor fiatal kutatói 5. találkozájának előadásai (1994 szeptember 27-29, Szenna). Somogyi Múzeumok Közleményei 11: 33-38.
- GARAM É. 1972: Avar temetők Andocson (Avar Cemeteries at Andocs). *Folia Archaeologica* 23: 129-182.
- GARAM É. – PATAY P. – SOPRONI S. 2003: Sarmatisches Wallsystem im Karpatenbecken. Zweite, erweiterte Ausgabe. *RégFüz Ser. II.* no. 23. Budapest.
- HARAG M. 2018: Növénytermesztés az avar korban: vaseszközök és növényi maradványok. Kézirat. Budapest.
- HARAG M. 2020: A szántóföldi növénytermesztésben használatos eszközök az avar korban. Kézirat. Megjelenés alatt. Miskolc.
- HENNING J. 1987: Südosteuropa zwischen Antike und Mittelalter. *Archaeologische Beiträge zur Landwirtschaft des 1. Jahrtausends u. Z.* Berlin.
- ISTVÁNOVITS E. 2003: A Rétköz honfoglalás és Árpád-kori emlékhelye (Das landnahme- und Arpadenzeitliche Nachlassmaterial des Rétköz). Nyíregyháza.
- KOVÁCS L. 1983: A Hajdúböszörmény-Erdős tanyai honfoglaló sírlelet (Adatok az avar és honfoglalás kori szaluk elterjedéséhez) (Der Landnahmezeitliche Ungarische Grabfund von Hajdúböszörmény-Erdős tanya. Angaben zur Verbreitung der Hohlbeile in der Awaren- und Landnahmezeit.). – A Hajdúsági Múzeum Évkönyve V: 19-54.
- KRALOVÁNSZKY 1962: Kora Árpád-kori mezőgazdasági eszközök a Középső-Dunamedencéből (9th to 12th century agricultural implements from the Middle Danube-Basin). – A Magyar Mezőgazdasági Múzeum Közleményei 14: 116-127.
- LÁSZLÓ A. 2012: A kerekí késő avar temető a temetkezési rítus és a leletanyag tükrében. Közöletlen MA szakdolgozat. Szeged.
- MÜLLER R. 1982: A mezőgazdasági vaseszközök fejlődése Magyarországon a késővasortól a törökkor végéig. – Zalai Múzeum 19.
- MÜLLER R. 1996: Die Awaren und die Landwirtschaft. - In: Daim F. (Hrsg.): *Reitervölker aus dem Osten. Hunnen und Awaren.* Eisenstadt, pp. 365-371.
- Rupnik L. 2014: Római kori vasszerszámok Pannoniából. Közöletlen doktori disszertáció. Kézirat. Budapest.
- SAMU A. ÉS SZALONTAI Cs. 2015: Az avar kori sírrablásokról három kiskundorozsmai avar temető kapcsán (About Avar-period grave robbings in relation to three cemeteries at Kiskundorozsma). - In: Türk A., Balogh Cs. & Major B. (szerk.): *Hadak útján XXIV. A népvándorláskor fiatal kutatóinak XXIV. konferenciája (Conference of Young Scholars on the Migration Period November 4-6, 2014, Esztergom).* Studia ad Archaeologia Pazmaniensia 3.1. Budapest-Esztergom, pp. 763-811.
- SZÁDECZKY-KARDOSS S. 1998: Az avar történelem forrásai 557-től 806-ig (Die Quellen der Awarengeschichte von 557 bis 806). *Magyar őstörténeti könyvtár* 12. Budapest.
- SZENTPÉTERI J. 2002: J. SZENTPÉTERI (Hrsg.): *Archäologische Denkmäler der Awarenzeit in Mitteleuropa.* Varia Archeologica Hungarica 13/1. Budapest.

Spaten und Spatenbeschläge im Siedlungsgebiet aus Awarenzeit

MÁTYÁS HARAG

Bei den Ausgrabungen des letzten Jahrzehntes hat man neuere Funde erkannt, mit denen die Zahl der landwirtschaftlichen Eisenmittel in der Awarenzeit gewachsen ist. Die Zahl der Spatenbeschläge und Spaten mit massiven Eisenblatt ist auch gewachsen, aber man hat diese Mittel nicht nur in der Landwirtschaft verwendet, sondern auch bei dem Gräberraub und der Totengruben graben, sogar bei dem Bau (zB.: graben die Grundlage des Hauses). Anhand den Ausgrabungen kann man sagen, dass man mehrere Typen der Spaten gleichermaßen in der Awarenzeit verwendet hat, also zum Beispiel gab es Spaten nur aus Holz oder auch mit massiven Eisenblatt. Die Funde sind am größten

Teil Spaten mit massiven Eisenblatt, die einzigartig sind. Man kann sie in die Typen nicht sortieren und aus den Mitteln in der Römerzeit zurückführen, beziehungsweise kennt man solche Dinge nach der Awarenzeit bis dem spätesten Mittelalter auch nicht. Aber die Verwendung der Spaten aus Holz mit dem Eisen hat sich in dem Zeitalter der Völkerwanderung im Karpatenbecken verbreitet, die frühestmögliche Spatenbeschläge stammen aus der Ende der Awarenzeit, aus Kereki und aus dem Depotfund in Morvaszentjános (Moravský Svätý Ján) und die Verwendung dieses Typs ist erweislich auch in den späteren Jahrhunderten.