

TOTENBURGOK ÉS TEMETŐK

Náci emlékműtervek a II. világháború idején

A náci Németországban a második világháború idején számos terv született a „végső győzelem” után felállítandó emlékművekre – az elképzelések szorosan összefüggtek az első világháború után kialakult emlékműrendszerrel. Közvetlenül a Nagy háború után, 1919-ben alapították meg a Német Hadisírgondozó Népi Szövetséget (Volksbund Deutsche Kriegsgräberfürsorge), amely többek között feladatának tekintette hősi emlékművek (Kriegerdenkmal) felállítását: a szervezet a harmincas években Robert Tischler¹ vezetésével számos nagyobb volumenű emlékhelyet hozott létre (Bitola, Jugoszlávia; Petrisoru, Románia; St. Annaberg, Szilézia és Tannenberg, Kelet-Poroszország²). A hatalmas méretű, egyenként több ezer halottnak emléket állító, több esetben középkori várak kulisszáira emlékeztető épületeket 1934-ben nevezték először Totenburgnak,³ azaz a Holtak várának. A harmincas években is épülő objektumok eredetileg tehát nem náci emlékezetpolitikai elgondolásokról születtek; mivel a Hadisírgondozó által kijelölt célok nem álltak szemben a nemzetiszocialista elképzelésekkel, a szervezet a háborút megelőző években viszonylag függetlenül tevékenykedhetett.

Adolf Hitler 1941-ben alakította át a háborús emlékművek intézményrendszerét; ekkor nevezte ki a század első felének egyik legtöbbet foglalkoztatott német építészt, Wilhelm Kreist a Német Haditemetők Építési Főtanácsosává.⁴ Kreis⁵ mint emlékműtervező már az első világháború idején nevet szerzett magának: számos úgynevezett Bismarck-tornyot⁶ alakított ki Németország területén. A Vaskancellár kultusza az 1890-es elbocsátása után erősödött meg, s az első toronyok tervei még Bismarck életében elkészültek. 1934-ig összesen 240 Bismarck-torony épült – Németország, Franciaország, Csehország, Lengyelország, Oroszország, Ausztria, Kamerun, Tanzánia, Pápua Új-Guinea és Chile területén –, amelyek közül 173 még ma is áll. A Bismarck halála után kialakított elképzelések szerint a tornyokon minden évben egy vagy két alkalommal tüzet gyújtottak, hogy annak éjszakai fénye képzeletben összekösse Németország különböző pontjait. A Bismarckturmok tervei közül mintegy 50 fűződik Wilhelm Kreis nevéhez.⁷

¹ Robert Tischler (1885–1959), német tájépítész, 1926 és 1959 között a Hadisírgondozó Szövetség vezetője, a húszas évek végén a Totenburg-konceptió kidolgozója.

² A helységeket itt egykori német nevükön említem.

³ Lásd Christian Fuhrmeister: Die „unsterbliche Landschaft“, der Raum des Reiches und die Toten der Nation. Die Totenburgen Bitoli (1936) und Quero (1939) als strategische Memorialarchitektur. *kritische berichte*, 2001/2, 56–70.

⁴ Generalbaurat für die Gestaltung der deutschen Kriegerfriedhöfe.

⁵ Lásd Gunnar Brands: Bekenntnisse eines Angepassten – Der Architekt Wilhelm Kreis als Generalbaurat für die Gestaltung der Deutschen Kriegerfriedhöfe. In: Ulrich Kuder (szerk.): *Architektur und Ingenieurwesen zur Zeit der nationalsozialistischen Gewaltherrschaft 1933–1945*. Mann Verlag, Berlin, 1997, 124–156.

⁶ A Bismarck-toronyok és a Totenburgok összevetéséhez lásd Sabine Schäbitz: Bismarckturm und Totenburg – Machtsymbole im Schaffen von Wilhelm Kreis. *Wissenschaftliche Zeitschrift der Hochschule für Architektur und Bauwesen Weimar*, 1993/1–2, 73–79.

⁷ Kreis 1899-ben alakította ki Götterdämmerung (Istenek alkonya) nevű típustervét.

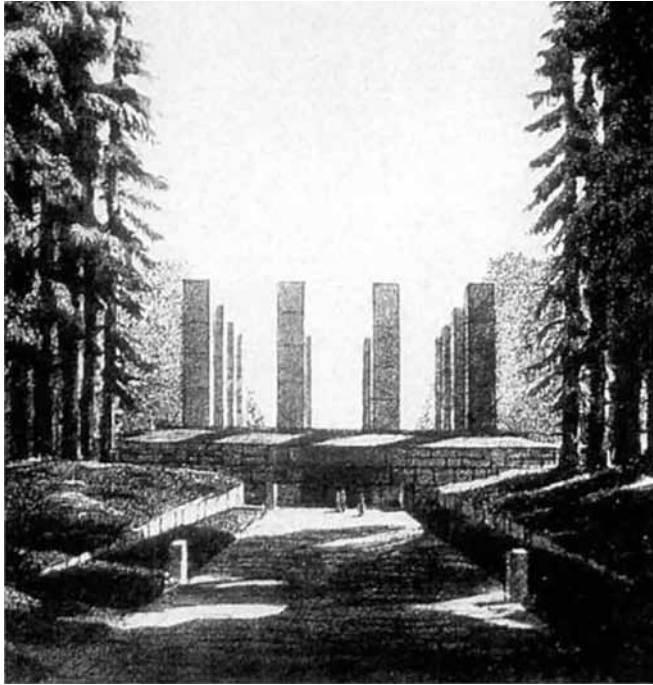
Amikor Hitlertől megbízást kapott,⁸ a már 68. életévében járó Kreis már hosszú és a stílusok változatosságával jellemezhető építési pályafutást tudott maga mögött, amelynek csúcspontját a drezdai Higiéniai Múzeum 1928 és 1930 között létrejött épülete jelentette. A náci hatalomátvételt követő években – mivel korábban számos zsidó megbízónak dolgozott – rövid időre elvesztette nagyobb megrendeléseit, a harmincas évek közepétől azonban visszanyerte a politikusok bizalmát, így építhette meg a drezdai Gauforumot (1935) és a Luftgaukommando épületét (1937); majd 1938-ban már a képzőművészetek birodalmi kulturális szenátora lett. A háború elején a távoli hadszíntereken létrejött tömegsírok átalakítása, illetve az új temetők létrehozása az egyik legsürgetőbb feladat volt, míg a Totenburgok kialakítása a legfontosabb reprezentatív építészeti megbízások közé tartozott. Hitler elképzelései szerint ez a hatalmas épülettípus mint „szellemi bástya az ellenséges érzület és akarat áradatai ellen” olyan területekre kerülhetett volna, „ahol német férfiak a haza megtartásáért [...], valamint a szükséges új életterért küzdöttek, s kemény feladatokat halállal pecsételtek meg”. Az eredeti elgondolások szerint a Totenburgok övként vették volna körül az elfoglalt vagy a még elfoglalandó területeket, képzeletben összekötve a jövőbeli német birodalom részeit, egyszerre határkövekként és az elesett hősök – illetve a későbbiekben (!) életüket áldozók – emlékműveiként. A Hitler által kijelölt cél szerint minden olyan országban létre kellett hozni egy-egy Totenburgot, ahol a Wehrmacht harcolt. A tervek szerint többek között Varsóban, a norvégiai Narvikban, Görögországban az Olüposz mellett, a La Manche csatorna angliai partjainál, a Dnyeper folyó mentén, illetve Észak-Afrikában jöttek volna létre nagyszabású emlékhelyek. A Kreis által tervezett Totenburgokból végül egy sem valósult meg.

Wilhelm Kreis 1941-ben Hitlernek közvetlenül alárendelve kezdte meg munkáját, amelynek alapvető eleme volt az egyéni és tömegsírok tervezése is. A Wehrmacht Főparancsnoksága 1941 szeptemberében közölte kívánásait a kiépítendő katonai temetőkkel kapcsolatban: az új objektumokat az „egyszerű, méltó és katonás kialakítás” jellemezze, s az elkövetkező időkben ne tömegsírok készüljenek, hanem mindenütt egyéni sírhelyek jöjjenek létre. Kreis főtanácsosi minőségében a Wehrmacht tisztjeivel közösen járta be a háborús helyszíneket; a táj felmérése mellett megvizsgálták a közlekedési feltételeket és a temető későbbi látogatóinak szálláslehetőségeit. A területnek a célkitűzések szerint „tájképileg szép fekvésűnek” kellett lennie, a helyszínnek pedig „a Nagynémet Birodalomért folytatott harcokat hadtörténeti és taktikai szempontból” jelképeznie. Miután a koordinátákat kijelölték, az érintett katonai egység vezetőivel egyeztetett javaslatokat Kreis személyesen Hitlernek terjesztette fel; amennyiben a birodalmi vezető engedélyt adott, Kreis megkezdhette a temetőhely tervezését. Nehézséget jelentett, hogy Németország korábbi határain túl a háború első időszakában számos ideiglenes temető keletkezett, amelyek sem a későbbi előírásoknak, sem a főépítés elképzeléseinek nem feleltek meg. A legtöbb helyen áttemetésekre került sor, illetve elsősorban olyan tartós temetkezési helyek kialakítására, amelyek a főépítési szándékok szerint a háború után továbbépíthetők lehetnek.⁹

Kreis az első ötleteit 1941-ben mutatta be a Wehrmacht Főparancsnokságának – ezek elsősorban a háborús körülmények között is kivitelezhető, egyszerűbb mintatervek voltak. Többek között egy nagyobb erdei tisztásra tervezett olyan temetőt, amely 2000 elesett katonának lehetett volna nyughelye; ilyen jellegű terveket egészen 1944 nyaráig készített (akko-

⁸ A megbízásról a magyar sajtó is beszámolt. „Ugyancsak a romantikus építészeti stílus jegyében készülnek el a németországi és a külföldi katonatemetők komor megjelenésű épületei is. Nemrégiben bízta meg Hitler vezér és kancellár Wilhelm Kreis építész, hogy a mostani háború hősi halottjai számára készítsen munkatársaival hősi emlékműterveket.” Balás Piry László: Az új német építészet. *Búvár* folyóirat, 1941/10.

⁹ A német második világháborús haditemetők kialakításához és szimbolikájához lásd Nina Janz: *Deutsche Soldatengräber des Zweiten Weltkrieges zwischen Heldenverherrlichung und Zeichen der Versöhnung*. Disszertáció, Universität Hamburg, 2018.



Wilhelm Kreis: A Bad Berka közelében felállítandó nemzeti emlékmű terve, 1931



Totenburg a Dnyeper mentén - Wilhelm Kreis terve

riban keletkezett egy frejus-i katonai temető terve). Az elképzelésekben fontos szerepet játszott a tájhoz illeszkedő forma, illetve más szempontból a táj kisajátítása, a germán szent ligetek mintájára elképzelt természeti beágyazottság – így nemcsak a temető, de a környezet is a „hősi tájkép” részét képezte. Kreis tervei a birodalmi sas elhelyezésétől a vaskereszt megformálásán át a növényzet kialakításáig minden részletre kiterjedtek. A legfontosabb növényi elem a tölgyfa volt, amely idegen területen a hazai, germán földet szimbolizálta, illetve a bátorságot és a hűséget jelenítette meg. Wilhelm Kreis temető-émlékművei szimbolikusan megerősítették a frontvonalat, illetve katonai mintára elfoglalták az adott területet;¹⁰ a második világháborúban keletkezett vagy tervezett, a korábbi határokon túli német katonai egyéni és tömegsírok a hatalmi dominancia messziről is jól kivethető jeleiként funkcionáltak.

Hasonló szemlélet jellemezte a Totenburgok terveit. A helyszínek kiválasztásánál fontos szerepet kapott a természeti környezet uralása – a korábbi elképzelések szerint már a Bismarckturm is „épített táj” volt¹¹ –, illetve az „örök helyek” kiemelése: így került volna émlékmű többek között az Olümposz lábához, a görög istenek lakhelye mellé. A germán hagyományokhoz visszanyúló kör alakú kőépitmények ugyanígy a „halhatatlan építészet” és az örök emlékezet összefüggésére utaltak, s az inspirációs források között jelen volt többek között az olaszországi Castel del Monte II. Frigyes császár által építtetett vára is. Ősi germán tradíciókból indult ki az északi, narviki Totenburg elképzelése.¹² A Totenburgok azonban nem csak a germán motívumokat helyezték el az idegen tájban, az egyes terveken – gyakran az adott hely építészeti hagyományaihoz kapcsolódva, vagy azokkal keveredve – egyiptomi, görög, etruszk építészeti formák bukkantak fel. A legnagyobb szabású Totenburg – a maga 130 méteres magasságával és 280 méteres átmérőjével – a Dnyeper folyó mentén készült volna el. Itt Kreis valószínűleg a francia forradalmi építészet példájából, Boullée egyes terveiből indult ki,¹³ ugyanakkor az émlékmű köthető a római Pantheon vagy a kelheimi Felszabadulási Csarnok (Befreiungshalle) klasszicista formáihoz is. Az oroszországi émlékmű tájat uraló megjelenésével és stílusutalásaival egyaránt azt lett volna hivatott szimbolizálni, hogy a náci felfogás szerint a fajok harcából a germánok kerültek ki győztesen. Valamennyi Totenburg az újonnan megszerzett területek szimbolikus germanizálását jelentette meg – az építmények valójában nem illeszkedtek környezetükhöz. A Totenburg így nem csupán émlékhelyet jelentett, hanem egy-egy magaslaton elhelyezve egy-egy meghódított területet jelölt – nemcsak a háború idején elképzelt valóságban, hanem a térképre helyezve is. A Holtak várai a harctéri halált minden esetben példaként és elérendő ideálként mutatták fel; mint közös sírok nem az egyéni halál felett érzett gyászt, hanem egy nemzet tagjainak közös áldozatát jelentették volna meg. A tervekbe foglalt víziók valójában azonban nem egy nemzet kollektív emlékezetének lenyomatai voltak, hanem – ellentétben a Bismarckturmokkal – a diktátor akaratának kivetülései.

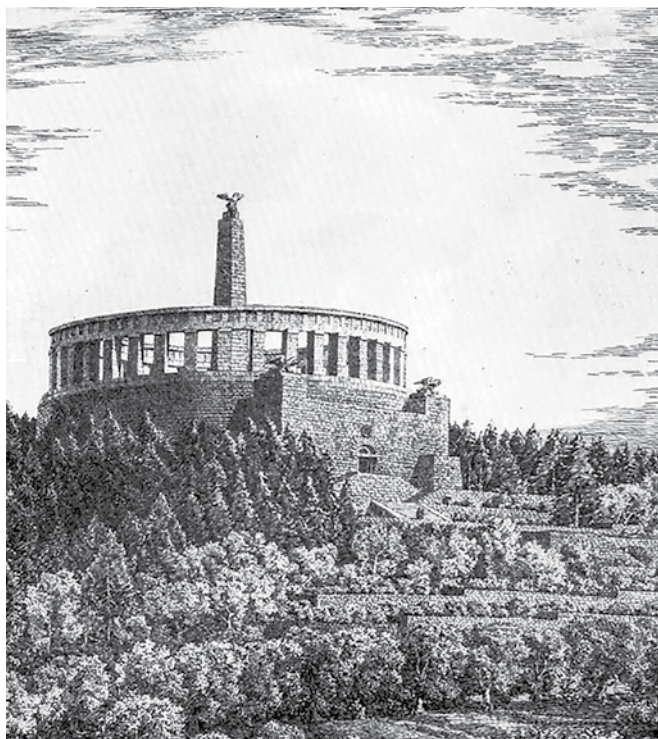
Wilhelm Kreis 1941-ben első alkalommal Magyarországon mutatta be a Totenburgokra vonatkozó terveit, a Múcsarnokban megrendezett *Új német építőművészet* című utazó

¹⁰ Lásd még: Christian Fuhrmeister: *Beton, Klinker, Granit. Die politische Bedeutung des Materials von Denkmälern in der Weimarer Republik und im Nationalsozialismus*. Verlag für Bauwesen, Berlin, 2001, 121.

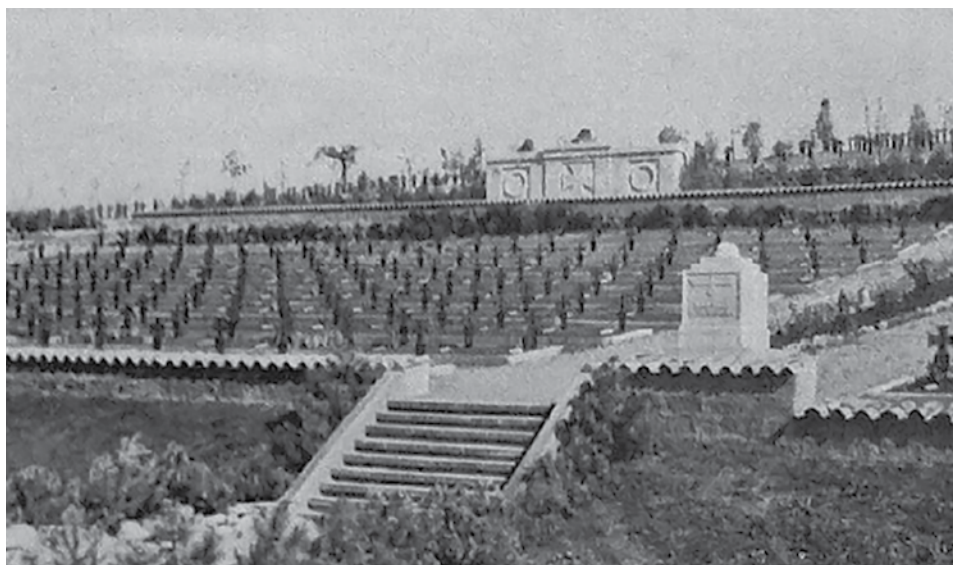
¹¹ Gunnar Brands: *From World War I cemeteries to the Nazi „Fortresses of the dead” – Architecture, heroic landscape, and the quest for national identity in Germany*. In: Joachim Wolschke-Bulmahn (szerk.): *Places of Commemoration. Search for Identity and Landscape Design*. Dumbarton Oaks Colloquium on the History of Landscape Architecture, 19. kötet, Washington, 1995, 215–256.

¹² A norvégiai tervben központi szerepet kapott egy obeliszk, tetején egy Arno Breker által alkotott tíz méteres sas-szoborral. Az obeliszk alkalmazását Kreisnél egyrészt közvetlenül az egyiptomi építészet, másrészt Friedrich Gilly klasszicista elképzelései inspirálhatták – bár tervei korántsem klasszicista alkotások.

¹³ A mintát a Boullée által kidolgozott „cenotaphe tronconique” jelenthette. Lásd Winfried Nerdinger, Klaus Jan Philipp, Hans-Peter Schwarz (szerk.): *Revolutionsarchitektur – Ein Aspekt der europäischen Architektur um 1800*. Hirmer Verlag, München, 1990, 19.



A Norvégiába tervezett Totenburg terve



Német katonai temető a Krím-félszigeten

propagandakiállítás¹⁴ kísérőrendezvényén, a Műszaki Egyetemen tartott előadása keretében. A *Magyar Iparművészet* így számolt be az eseményről: „Kreis professzor a Führer legszűkebb művészgárdájához tartozik, akit ez év folyamán a katonai temetők és hősi emlékek építészeti vezértanácsosává nevezett ki és megbízta, hogy a nemzet kegyelete jeléül maradandó emléket építsen a jelen háborúban elesett hősöknek. A német birodalom fiai a norvég partoktól a görög szigetekig számtalan legendás hőstettet vittek végbe. E hősi küzdelmek színtereit látogatta meg a közelmúltban és az ott szerzett impressziók alapján készült gyönyörű vázlatait először Budapesten, e kiállításon mutatta be és tartalmas műegyetemi előadásával is elragadta hallgatóit.”¹⁵ Kreis terveit Németországban 1943-ban publikálták, s a Totenburgok előzményei között a Német Hadisírgondozó Népi Szövetség harmincas évekbeli épületeit, valamint a Bismarckturmok mellett Paul Ludwig Troost Münchenben 1935-ben felavatott – az 1923-as müncheni náci puccs áldozatainak emelt – Ehrentempelét említették.¹⁶ A Totenburgok elképzelései a háború előrehaladtával egyre inkább háttérbe szorultak, majd hosszú időre a feledés homályába merültek.¹⁷

A második világháború előtti és a háború alatti években Wilhelm Kreis másik fontos állami megbízása a „világ fővárosa”, Germania (Welthauptstadt Germania) koncepciójához kapcsolódott: a tervezési folyamatokban Kreis barátja, Albert Speer megbízásából vett részt. A Hitler húszas évekbeli (elveszett) vázlatából kiindulva elképzelt új birodalmi főváros közterein több, a náci szimbolikus gondolkodásban kiemelt szerepet betöltő halottkultusszal összefüggő épület kapott volna helyet: a város központi, észak-déli tengelyén két helyszínen is megjelentek volna a mártírok emlékművei. Hitler elképzeléseinek kiindulópontja és kulcseleme volt a minden korábbi hasonló építmény méreteit meghaladó diadalív, amelyen egy hatalmas gránittáblára az első világháború 1,8 millió halottjának neveit vésték volna fel – Hitler számára fontos volt, hogy a Heinrich Tessenow tervei nyomán 1931-ben emlékművé átalakított Neue Wache helyett a főváros új világháborús emlékhelyet kapjon. A másik épület a Soldatenhalle (Katonacsarnok)¹⁸ lett volna, amelyet Wilhelm Kreis 1938-ban elkészült tervei alapján építettek volna meg.¹⁹ A Soldatenhalle első vázlatait szintén Hitler készítette el 1936-ban, Kreis ezek alapján kezdte el kidolgozni saját elképzeléseit, amelyekben a klasszicista elemek keveredtek az egyiptizáló és román hatásokkal; sőt egyes elemzések szerint²⁰ az épület tagozatai rokonságot mutatnak Fritz Lang *A Nibelungok* című 1924-es filmjében felbukkanó építészeti elemekkel. (Az épület terve szerepelt az 1941-es múcsarnoki kiállításon:²¹ „A körtér szomszédságában a főútvo-

¹⁴ A kiállítás katalógusa: Albert Speer (szerk.): *Neue Deutsche Baukunst*. Volk und Reich Verlag, Berlin, 1943. Az 1940-es kiadásban a Kreis által tervezett Soldatenhalle-belsőben még csak egy szttélé látható.

¹⁵ Menyhért Miklós: Az új német építőművészet. *Magyar Iparművészet*, 1941, 124.

¹⁶ Bővebben lásd Sergiusz Michalski: *Public Monuments – Art in Political Bondage 1870–1997*. Reaktion Books, London, 1998.

¹⁷ A Német Hadisírgondozó a második világháború után folytatta tevékenységét, és 1955-ben El-Alameinnél egy nagyszabású német temetőt hozott létre, amely a Kreis-féle Totenburgokhoz hasonlóan a Castel del Monte építészeti stílusjegyeit viseli magán. Bővebben lásd Kai Kappel: *Die Totenburg von Tobruk und El Alamein – strategische Memorialarchitektur für die Bundesrepublik*. In: Christian Fuhrmeister, Kai Kappel (szerk.): *War Graves – Die Bauaufgabe Soldatenfriedhof 1914–1989*. RIHA Journal, Special Issue, München 2017.

¹⁸ Michael Fröhlich: *Die Apotheose des deutschen Soldaten. Die Soldatenhalle in Hitlers Neugestaltungsplänen der Reichshauptstadt*. <http://portal-militaergeschichte.de/node/1913> (2019. XII. 16.)

¹⁹ Karl Arndt: *Problematischer Ruhm – die Großaufträge in Berlin 1937–1943*. In: Winfried Nerdinger – Ekkehard Mai (szerk.): *Wilhelm Kreis. Architekt zwischen Kaiserreich und Demokratie 1873–1955*. Klinkhardt & Biermann, München, Berlin, 1994, 168–187.

²⁰ Dieter Bartetzko: *Zwischen Zucht und Ekstase. Zur Theatralik von NS-Architektur*. Mann Verlag, Berlin, 1985.

²¹ A *Neue Deutsche Baukunst* kiállítás katalógusának 1940-es, első kiadásában a Soldatenhalle belsejéről megjelent képen még csak egy szttélé jelenik meg; 1943-ban már komplexebb volt a terv.

nal mentén épül a nemzeti hősök pantheonja, 65 m széles és 250 m hosszú katonacsarnoka 65 m magas gránitkő-boltozattal, 12 m vastag oldalfalakkal, alatta a nemzeti hősök sírboltjával és e mögött a hadseregfőparancsnokság épületcsoportja. Ezen tervek elkészítésére az ismert kitűnő Wilhelm Kreis professzor kapott megbízást, aki már régebbi alkotásával is az új idők alkotószellemét érzékelve, korát megelőzte.”²²⁾

Az épület koncepciója számos hagyomány folytatását ígérte: jelen volt benne a Vilmoskori²³ nemzeti emlékművek, a Nagy Frigyes tiszteletére tervezett porosz emlékművek – többek között Friedrich Gilly elképzeléseivel –, illetve a Napóleon elleni felszabadító háború monumentumainak tradíciója. (Friedrich Gilly Nagy Frigyes emlékművére 1796-ban készített tervet, amellyel – bár az alkotás nem valósult meg – kivívta a kortársak megbecsülését. Az emlékmű szimbolikus hangsúlyt kívánt elhelyezni a városban egy olyan mauzóleummal, amely a nyolcszögű Leipziger Platz egészére kiterjedt volna. A tervben az egyiptomi, a görög és a római motívumok egymásra épültek: a középpontban egy hatalmas talapzaton álló dór templom helyezkedett el. Az építményt és a hozzá vezető utat hat obelisztkeretetezte, a felkelő nap egyiptomi szimbólumaiként. Ebben az összefüggésben a nap az egyeduralgoló szimbóluma volt, aki az egyházat jelentő ég fölött áll.) A Soldatenhalle nagy valószínűséggel egyrészt hadizsákmányok muzeális elhelyezésére, másrészt az elhunyt tábornokok temetkezési helyeként szolgált volna.²⁴ Az épületet – hasonlóan a nagy diadalívhez – Arno Breker reliefjei díszítették volna, az antik templomokban megjelenített istenképek helyett itt a katona apoteózisával.²⁵ A Soldatenhalle szellemisége sok tekintetben szorosan összefügg a Totenburgok rendszerével, sőt, az eredeti elképzelések szerint a berlini épület az elfoglalt területeken felállított emlékművek szellemi közép-, illetve ellentpontjaként szolgálhatott volna: „ellenpólusa mindazon emlékműveknek, amelyek a frissen kiharcolt élettérben állnak majd őrt”.²⁶ Az új halottkultusz elemeinek hálózata – amelynek középpontja a birodalom fővárosa –, valójában hasonlóan a Bismarckturmok rendszeréhez, a térképen rajzolódott volna ki.

A náci emlékművek rendszere több tekintetben is Róma előképére utal. Hitler elképzeléseiben mindig is jelen voltak a Római Birodalomra vetített vágyképek, de az emlékművekben és az építészeti elképzelésekben ugyanígy felbukkantak a korszakbeli itáliai párhuzamok.²⁷ A leglényesebb párhuzam azonban nem a léptékben vagy az egyes építészeti motívumokban jelentkezik,²⁸ hanem abban a birodalmi időszemléletben, amely az emlékműveket egyszerre köti a távoli múlthoz és a messiás jövőhöz. Ebben a szemléletben a Harmadik Birodalom, csakúgy, mint Mussolini fasiszta állama, nem más, mint „a jövőbe vetített legenda”.²⁹ A Wilhelm Kreis által a második világháború alatt épített mintegy kétszáz katonai temető, illetve az általa tervezett Totenburgok ebbe a birodalmi időkeretbe illeszthetők.

²² Menyhért Miklós: i. m., 124.

²³ Hitler és Speer Germania-elképzeléseinek egyik sarokpontja a II. Vilmos által kialakított Siegesallee felülírása volt.

²⁴ Albert Speer: *Erinnerungen*. Ullstein Verlag, Frankfurt am Main, Berlin, 1993. 150.

²⁵ Lásd Michael Fröhlich fent, a 18. lábjegyzetben hivatkozott művét.

²⁶ Friedrich Tamms: Die Kriegerehrenmäler von Wilhelm Kreis. In: *Die Baukunst* [Beihefte zu Die Kunst im Deutschen Reich] 7, 1943, 50–57.

²⁷ Enzo Meisel: *Der Totenkult in der totalitären Architektur der 1930er Jahre. Deutschland und Italien im Vergleich*. MA-szakdolgozat, Universität Wien, 2016. http://othes.univie.ac.at/41986/1/2016-04-18_0907070.pdf (2019. XII. 16.)

²⁸ Fontos kortárs vonatkoztatási pont volt a német emlékműtervezők számára a római Mussolini Forum sportkomplexuma, ahol egy 17 méter magas obelisztk felállításával mellett 1941-ben nyílt meg a kegyelet és emlékezés helyszínéként a mozgalom mártírjainak dedikált emlékhely, a Cella commemorativa al Foro Italico.

²⁹ Lothar Kettenacker: Der Mythos vom Reich. In: Karl Heinz Bohrer (szerk.): *Mythos und Moderne. Begriff und Bild einer Rekonstruktion*. Suhrkamp Verlag, Frankfurt am Main, 1983, 264.

PRINT



ELŐFIZETÉSI AKCIÓ – TAVALYI ÁRAKON

A Jelenkor folyóirat a 2020-as évre is az előző évi áron fizethető elő. A lap így félévre 5940, egész évre 10 890 forintba kerül.



WEB

JELENKOR.PDF HAVI 500 FORINT AZ IRODALOMÉRT

A Jelenkor folyóirat PDF-formátumban is megvásárolható, lapszámonként mindössze 500 forintért. Sőt, aki a teljes 2020-as évre előfizet, kedvezményes áron, 5000 forintért hozzájut a folyóirat egész évfolyamához.