

ÁCS-BÍRÓ ADRIENN

NŐI FOGVATARTOTTAK ÉRDEKLŐDÉSI PROFILJA

Pécsi Tudományegyetem, Bölcsészettudományi Kar, Oktatás és Társadalom
Neveléstudományi Doktori Iskola, doktorjelölt

Absztrakt

Kutatásunk során a női fogvatartottak képességeit vizsgáltuk. Tanulmányunkban bemutatjuk az érdeklődési profil vizsgálati eredményeit, mely a szabadságvesztés során segítséget nyújthat a fejlesztési irányok kijelölésében. Az érdeklődési területekhez igazított képzési lehetőségek elősegítik a fejlődést, a mentalitás változását, melyek kedvezőbb irányba befolyásolják a szabadulás utáni életstratégiát. Eredményeink igazolták, hogy a nők motiváltak, nyitottak az önfejlesztésre, esetükben az önismereti tréningek és egyéb csoportos foglalkozások nagyobb hatékonysági mutatókkal működhetnek, mint a többségi iskola mintáján alkalmazott munkaformák.

Kulcsszavak: börtönoktatás, mentalitásváltozás, profil, reintegráció

PROFILE OF INTEREST OF FEMALE PRISONERS

Abstract

Abilities of female prisoners have been examined in our research. In our study, we present the test results of the profile of their interest, which can help to determine the directions of development during their imprisonment. Training opportunities tailored to areas of their interest promote development and a change in mentality, which may have a positive effect on post-liberation life strategy. Our results demonstrate that women are motivated, open to self-improvement, self-knowledge trainings, and other group sessions can work with higher efficiency indicators than the forms of work used in the majority school model.

Keywords: prison education, mentality change, profile, reintegration

Bevezetés

Kutatásunkban a női fogvatartottak⁵⁷ profilját vizsgáltuk, amelynek ismerete a szabadságvesztés-büntetés⁵⁸ alatti oktatás-képzés és a szabadulást követő munkaerőpiaci⁵⁹ vissza/beilleszkedés alapfeltétele. A tudás megszerzése és megújítása határozza meg többek között az életút sikerességét, befolyással bír az életvitel kialakítására, valamint a személyiség formálódására. A felnőttként tanuló csoportok számára a tanulás a művelődés és a fejlődés természetes eszköze (*Mócz 2010*), valamint egyfajta feltétele a munkavégzésnek (*Móré–Szabados 2012*).

Az általános és szakmai képzés régóta fontos szerepet tölt be a büntetés-végrehajtási rendszerben, bár az idők folyamán számos változáson ment át az oktatási program jellegét és célját tekintve. A szabadságvesztés-büntetés egy olyan kényszer, amely kiszolgáltatott, uniformizált, megfosztó volta az egyén alapvető ellenszenvét váltja ki, így kevésbé nyújt megfelelő közeget a neveléshez. Máig szélsőségek között mozog a kell-e, lehet-e, hogyan lehet nevelni kérdésköre a büntetés-végrehajtásban – és azon kívül is. Napjainkban a sikeresebb társadalmi beilleszkedés reményében a javító-fegyelmező eljárásokról az egyéni tapasztalásra, a személyes és szociális kompetenciák fejlesztésére helyezték a hangsúlyt. A jogszabályi keretek pontos elvárásokat támasztanak a büntetés-végrehajtás felé, egyik fő feladatának tekintve az egyén reszocializációját⁶⁰, reintegrációját⁶¹, de nyilvánvalóan kényszerrel ez nem lehetséges. A pedagógia alapvetően az egyén, a belátás és a belső motiváció mozgósítását tűzi ki céljául. Amennyiben ez kényszerrel valósul meg, nem beszélhetünk pedagógiáról. Az elzárást megelőző szociális színterek (család, iskola, társas közeg) hiányosságai nem pótolhatók, a hátrányok azonban enyhíthetők, amennyiben az egyén

⁵⁷ Fogvatartott: gyűjtőfogalom, amely magában foglalja a szabadságelvonással járó büntetést, intézkedést, büntetőeljárás kényszerintézkedést, valamint az elzárást büntetés-végrehajtási intézetben töltő személyek megnevezését.

⁵⁸ Szabadságvesztés-büntetés: a szabadságot korlátozó vagy elvonó büntetési szankció.

⁵⁹ Munkaerőpiac: a munkaerő piaca, ahol a munkavállalók és a munkaadók között a munkaerő cseréje zajlik. További részpiacokra bontható a foglalkoztatási ágak szerint.

⁶⁰ Reszocializáció: a társadalomba való visszavezetés, társadalmi beilleszkedési zavarok miatt negatív magatartást tanúsító, a társadalom életéből kiszakadt személy beilleszkedésének irányítása, visszavezetése. A korábban követett értékektől és viselkedésformáktól jelentősen eltérő minták elsajátítása.

⁶¹ Reintegráció: a fogvatartottak társadalomba való visszailleszkedése és az állampolgári szerepek újbóli felvétele a nevelés és pártfogás segítségével.

motivált saját fejlődésében. A műveltség mellett a morális, viselkedésbeli, kommunikációs, illetve önismereti hiányosságokkal is érdemes foglalkozni, hiszen együttesen vezethetnek személyiségfejlődéshez. A modern rendszerek korszerű nézeteket vallva a befolyásolás, javítás által a benti és kinti világban való sikeres boldogulást igyekeznek elősegíteni, azonban jelenleg még eltérő, illetve kiforratlan metodikával.

Össztársadalmi érdek, hogy a büntetés-végrehajtásban sikeres reintegrációs felkészítés történjen, mely az egyént hozzásegítheti az önálló, önfenntartó, valamint jogkövető magatartásra. A büntetés-végrehajtás célja – akárcsak jelen kutatásé –, hogy a hatékonyság és a törvényi feladatmeghatározás teljesítése szerint a fogvatartottak reintegrációját segítse elő bűnmegelőzési⁶² szándékkal. Jelenleg azonban a büntetés-végrehajtási intézetekben – habár az oktatást nagymértékben preferálják a visszaesés elkerülése miatt – bekerüléskor nincs képességbeli felmérés, diagnosztikus értékelés, amely az egyéni fejlesztési irányt, továbbá az intézményi és az általános neveléstudományi paradigmát kijelölné. A szabadságvesztés megkezdésekor a bekerülés során nyugat-európai mintán szerveződő kriminológiai és börtönprofil elkészítése történik, ahol a büntetés-végrehajtás különböző szakterületei véleményezik, illetve osztályozzák a fogvatartottat. A felmérések az egyén személyes adataira (úgy mint előélet, lakcím, családi állapot, végzettség, munkatapasztalat), illetve pszichológiai vizsgálatára korlátozódnak. Az intézetek célkitűzése kevésbé valósítható meg, hiszen a foglalkoztatás⁶³ mellett a személyiségük, valamint képességeik fejlesztésére, testi- és szellemi erejük fenntartására megfelelő szakmai alapot nem szolgáltatnak (KFB 2017.06.07. BFB működése). Az egyén társadalomban való bevalásához a neveléstudomány feladata a szükséges tartalmak, módszerek, kompetenciák feltárása és rendszerezése (*Di Blasio 2017*). A sikeres reintegrációs felkészítési folyamatban kiemelt lehetőség az oktatás, amelyhez elengedhetetlen a hozzáértő személyzet alkalmazása, illetve a tényleges hatékonyság alappillért nyújtó képességprofil megrajzolása.

⁶² Bűnmegelőzés: olyan intézkedések sorozata, amelyek a bűnözés különböző szintjein lévő okokat szüntetik meg, vagy érvényesülésüket korlátozzák. Főbb eszközei a jogi korlátozások (büntetőjogi szigorítások, szociálpolitikai döntések), valamint a társadalmi eszközök (nevelés, tájékoztatás, utógondozás, polgárőrségek).

⁶³ Foglalkoztatás: a foglalkoztatás a büntetés-végrehajtáson belül használatos kifejezés. Egy gyűjtőfogalom, amely magában foglalja az oktatást, képzést, a terápiás foglalkoztatást, a munkáltatást, továbbá a művelődési, szabadidős, sport, személyiségfejlesztő és gyógyító, valamint rehabilitációs programokon való részvétel lehetőségét egyaránt.

Célcsoport

A szabadságvesztés letöltése után akkor van bármiféle reintegrációs perspektívája az egyénnek, ha megtanul uralkodni ösztönkésztésein, tudatában van cselekedeteinek következményeivel, képes indulatait uralni, ismeri önmagát, azaz elengedhetetlen a kognitív szemlélet. A XX. század végén már úgy tartották, hogy a bűnismétlés elkerülése a társadalmi követelményeket betartó magatartással és attitűddel lehetséges, amelynek feltétele a pozitív irányú befolyásolás (*Földvári 1970*). A speciálprevenció alapkövetelménye, hogy a szabadságvesztés-büntetés alatt az egyén tulajdonságaira, személyiségére alapozva, őt minél jobban megismerve a hozzá igazított kezelésben részesítse.

Jelen kutatás értékét hangsúlyozza, hogy olyan réteg kerül fókuszba, amely minden büntetés-végrehajtási rendszerben sajátos kategóriát képez. Azonban a vonatkozó jogszabályi feltételek – kevés kivétellel – megegyeznek a férfiakra vonatkozó normatívákkal (*Ács-Bíró 2016*). Az elítéltek között 5-7% a női bűnelkövető, akik bár kisebbséget, de állandó populációt képeznek, az összбүнözés szerves részét adják. Csoportjuk heterogén, ebből fakadóan differenciált бүнözésük, amely a büntetés-végrehajtási intézetben is eltérő bánásmódot⁶⁴ igényelne a kezelésük terén. A téma mindaddig nem kapott kellő figyelmet, így a megoldás tudományos módszertani kidolgozottsága még várat magára.

A női fogvatartottakat főként eltérő mentalitásuk különbözteti meg a férfiaktól; kommunikációs stílusuk, viselkedésmintáik, így kezelésük is más. A személyzet részéről érzékenységük, sérülékenységük miatt fokozott figyelmet (*Fehér-Parti 2003*), pszichológiai sajátosságaik miatt eltérő bánásmódot igényelnek. Ingerszegény környezetből jönnek, munkáltatásuk szempontjából kihívást jelent a gyenge akaraterő, kitartás, felelősségérzet, valamint az, hogy önálló életvitelre közülük kevesen képesek. Érdeklődésük személyközpontú, a munkavégzés mellett a szociális kapcsolatok markáns védőfaktorként szolgálnak a büntetés letöltése alatt, amelyek nemcsak a pszichés stabilitást, de a szabadulást követő visszailleszkedést is erősítik (*Tóth 2011*). Érzékenyek, hangulatuk ingadozó, szélsőségekre hajlamosak. Gyors észlelésük, jó megfigyelőképességük miatt fokozott felügyeletet, valamint folyamatos éberséget igényelnek a személyzet részéről. A női fogvatartottak konformisták⁶⁵,

⁶⁴ Bánásmód: pedagógiai fogalom, amely a fogvatartás során meghatározza a fogvatartó szerv és a fogvatartott viszonyát a szerv oldaláról nézve. A megfelelő bánásmód lehetővé teszi az alapelvek érvényesülését.

⁶⁵ Konformitás: e büntetés-végrehajtási intézetben a belső szabályok ismeretének megfelelő, elvárt magatartás, amely gyakran jutalom elérésére irányulva nem belső indíttatású.

környezetükre igényesebbek. Rosszul viselik az azonos neműekkel való összezártságot, intimszférájuk beszűkülését, így elhelyezésük nagyobb hatékonyságot mutat kisebb, zárt csoportokban. Személyközi konfliktusaik inkább verbálisan nyilvánulnak meg, mintsem fizikai agresszióba torkolljanak (Ács-Bíró 2016). Jellemző, hogy inkább önkárosítást végeznek, depresszióba esnek, kávé- és gyógyszerfüggők (több mint 30%-uk nyugtatókon él), illetve (közel 90%) dohányosok – kábítószer pótlására, lelki sérelmeik kezelésére, felfokozott idegállapotuk megnyugtatóására (Di Blasio–Ács-Bíró 2019). Az izolált, hétköznapiól idegen szabályrendszerre negatívan reagálnak, továbbá nehezebben alkalmazkodnak, norma- és értékrendszerük ideiglenesen megváltozik. Kulturális téren azonban nagy aktivitást mutatnak, jól motiválható csoport. A szociális kapcsolatok prioritást élveznek, ezért a biztonsági aspektusnál nagyobb figyelmet érdemes fordítani esetükben a reintegrációs feladatokra. A rendszeres foglalkoztatás oldja a konfliktusokat, ezáltal a fenyegetések száma is kevesebb.

Módszertani apparátus

Vizsgálatunkat a Magyarországon szabadságvesztésüket töltő nők körében folytattuk, a Kalocsai Fegyház és Börtönben. A cél olyan mérőeszköz alkalmazása volt, mely nemcsak beépíthető a börtönoktatás rendszerébe, de jól használható a gyakorlatban hosszútávon – a pandémiás helyzet ideje alatt és azt követően egyaránt. A személyes változók közül a kognitív jellemzők, a képességszerkezet megismerése a Kognitív Profil Teszt által valósult meg, ami emellett az információfeldolgozás, illetve az iskolai készségek azonosítására szolgál. Az egyén tanulás-tanítási folyamatban megvalósuló motivációját a Motivációs Profil tárja fel. Jelen tanulmány nem terjed ki a teljes kutatási folyamat, illetve az előbbi eljárások eredményeinek bemutatására, fókuszában az ezekhez szorosan kapcsolódó érdeklődés kutatása irányul, amiről az Érdeklődés Térkép által kaptunk képet.

Érdeklődés Térkép

A büntetés-végrehajtási intézetbe bekerülve, befogadás során egyszerűen, pedagógus által online vagy offline formában is felvehető, valamint kiértékelhető az Érdeklődés Térkép. A teszteljárás alkalmas a profilrajzolás részeként megmutatni az egyén képességeinek irányát, erősségeit és gyengeségeit, emellett meghatározza a tanulási stílus pszichológiai jellemzőit,

továbbá segítséget nyújt az érdeklődésnek megfelelő fejlesztési irányok kijelölésében. Az egyéni fejlesztési terv elkészítése során mindez kiemelt jelentőséggel hasznosítható, alapkövét adhatja a szabadságvesztés során megvalósuló reintegrációs felkészítésnek.

A vizsgálati módszerben a Gardner-féle intelligenciaterületekre gyűjtött Armstrong (1994) állítássorok kerültek beépítésre Gyarmathy Éva által, amely területenként nyolc állítást tartalmaz (Gyarmathy–Herkovits 1999). Az érdeklődés feltérképezéséhez önértékelés során az ötvenhat állítást négy csoportba sorolja a kitöltő aszerint, hogy mennyire jellemző rá (nagyon jellemző 2 pont, jellemző 1 pont, semleges 0 pont, nem jellemző -1 pont, nagyon nem jellemző -2 pont), minden csoportba legfeljebb tíz állítást. Így az érdeklődés irányát a kevésbé szívesen végzett szabadidős tevékenységek fogják körvonalazni.

Howard Gardner, Thorstone nyomán az 1983-as *A gondolkodás keretei* című művében írja le a többszörös intelligenciák elméletét (Gardner 1983). Az emberek különböznek azon képességükben, hogy megértsenek bonyolult gondolatokat, hatékonyan alkalmazkodjanak a környezetükhöz, tanuljanak a tapasztalataikból, különféle okfejtéseket vezessenek le és akadályokat győzzenek le a gondolkodás segítségével. Bár ezek az egyéni különbségek jelentős mértékűek lehetnek, sohasem teljesen következetesek: egy adott személy intellektuális teljesítménye alkalomtól, helytől és a kritériumtól függően változik. Felfogása szerint az intelligencia fejleszthető, összetett, nem meghatározható, problémahelyzetben nyilvánul meg, valamint a változatos beteljesítés eszköze. Egymástól független, de egymással interakcióban lévő hét területen méri az egyén képességeit, úgy mint: nyelvi, logikai-matematikai, téri, zenei, mozgásos, interperszonális, intraperszonális terület. Az Érdeklődés Térkép eredményeinek összesítésével ezen területek mutatják meg a képességek irányát, az erősségeket és gyengeségeket – az önismeret útján segítve az egyént. A további feltáró munkához ez egy olyan eszköz lehet, ami a kiegészítő mátrix segítségével összeköti az érdeklődési területet a fejlesztő tevékenységgel, kompenzációs lehetőséget kínálva a fejlesztésben, vagy éppen segít az egyén számára megtalálni a számára megfelelő helyet a munkaerőpiacon. A büntetés-végrehajtás során előremutató, ha a feltárt tulajdonságokra lehet a munkavégzés kapcsán támaszkodni (Szilágyi 2012), illetve szabadulást követően a képességprofil szempontjából ideális területen helyezkedhet el az egyén.

Mintavétel

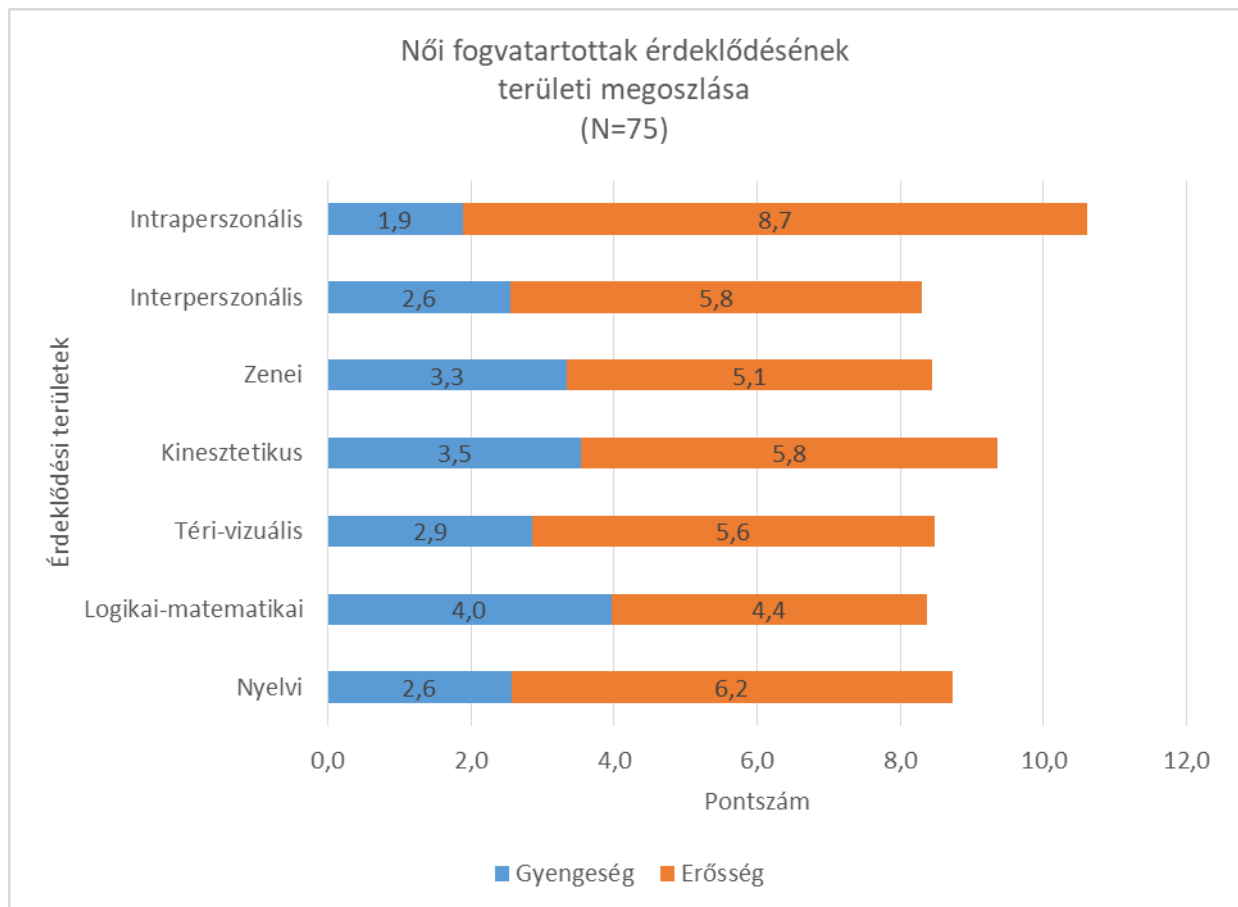
A fejlesztés annál hatékonyabb, minél szerteágazóbb ismeretekkel rendelkezünk az egyénről. Azonban a képességek fejlődését, valamint a teljesítményt az érdeklődés jelzi előre a legjobban. A differenciált ellátás alapját képező Érdeklődés Térkép felvételére 77 női fogvatartott részvételével került sor 2020. 01. 25. – 2020. 01. 29. között a Kalocsai Fegyház és Börtönben. Gyarmathy Éva munkáira (*Gyarmathy–Herskovits 1999; Gyarmathy 2007; Gyarmathy 2010; Gyarmathy 2019*) támaszkodva valósítottuk meg a mérési-tesztelési helyzeteket, figyelemmel a felnőtt populáció igényeire és a speciális környezet lehetőségeire. A mintasokaság 77 fő volt (N=77). Az alapsokaság egyrészt a teljes felnőtt korú fegyház és börtön végrehajtási fokozaton a Kalocsai Fegyház és Börtönben jogerős szabadságvesztését töltő női fogvatartotti állomány 2019. éves átlaglétszám 274 fő (KFB BNY 2019. 12. 31.), másrészt mivel egyedülként ez a ház szolgál fegyház⁶⁶ végrehajtási fokozatú szabadságvesztés letöltésére nők számára, a fegyház tekintetében országos alapsokaságról beszélhetünk.

Eredmények

A profilrajzolás részeként holisztikus megközelítésben vizsgáljuk az egyént. Az egyén támogatása a fejlesztési tervvel valósul meg, amelynek fontos részét képezi az érdeklődési területek behatárolása. Az érdeklődés olyan irányultság, amely a motiváció konkrét formája és az egyén értékrendszerét meghatározva az élet során változva életszervező tényezővé válik (*Barkó 2006*). Iránya és témája van, szemben a motivációval, ami egyfajta törekvést fejez ki. Az eredmények összesítése után az eloszlás az érdeklődés irányát mutatja. Az erősségek azok a területek, ahol kiemelkedő teljesítményre van lehetőség, míg a gyenge pontok a fejlesztendő területeket jelölik ki annak érdekében, hogy ne legyen ennek akadálya. A fejlesztőmunka során a tanulás irányításában nagy jelentőséggel bírnak ezen ismeretek. A vizsgált célcsoport esetén (N=75) elkészítettük egyénenként is az eredmények kimutatását, visszajelzést adva a

⁶⁶ Fegyház: a szabadságvesztést a bíróság által meghatározott fokozatban kell végrehajtani, a három közül a legszigorúbb fok – a legenyhébb a fogház, enyhébb a börtön. A különbség például a fogvatartottak eltérő életrendjében, az egyén felé gyakorolt kontroll mértékében, a megszerezhető kedvezményekben mutatkozik meg.

résztevők számára. Jelen esetben azonban a csoport átlagának pillanatfelvételét ismertetjük a hét dimenzió mentén. (1. ábra)



1. ábra: A vizsgálatban résztvevők érdeklődés profiljának területek szerinti eredményei

Forrás: Saját szerkesztés

Az eredmények alapján elmondható, hogy a vizsgált minta erőssége az *intrapersonális* kompetenciában rejlik (8,7 pont). Az a személy, aki kiadja magát a büntetés-végrehajtási intézetben a társai előtt, az sebezhetővé válik, kihasználják és lényegében elveszett. A célcsoportra jellemző tulajdonságok itt is megnyilvánulnak, a fogvatartott nők inkább magukba fordulók, sok esetben visszavonják érzelmeiket a külvilágtól. Eredményeink tehát igazolják a szakirodalmi feltételezéseket, hiszen a fogvatartottak bezárkózó, önmagukkal többet foglalkozó attitűddel rendelkeznek. Ez egyrészt a sikeres alkalmazkodásukat mutatja a büntetés-végrehajtási környezetben, amely mögött az önvédelmi technika részeként egyfajta stratégia húzódik meg; másrészt nemi szerepből adódó sajátosság is lehet. A közeg hatása

jelen esetben pozitív, ami önkontrollt tanít, fejleszt. Lényeges kiemelni, hogy a női fogvatartottak motivációja miatt nagyobb hatékonysági mutatókkal működhetnek az önfejlesztő, csoportos képzések, mivel ezek az érdeklődési területük fókuszába esnek. A másik, ahol kiemelkedően teljesítettek a résztvevők, a *nyelvi* dimenzió (6,2 ponttal) volt. A szakirodalmi előfeltevésekkel szemben a célcsoport magas pontszámot ért el ebben a dimenzióban, viszonylag kevés mozgósításra váró, fejlesztendő résszel. A társakkal való szóbeli kommunikáció mellett a televíziós műsorok, a könyvtár, valamint az újságok ingergazdag környezetet biztosítanak a fogvatartottak számára, ezáltal rendszeres gyakorlatba vonva e területet.

Az interperszonális, valamint a kinesztetikus dimenzió (5,8 pont) mellett nem sokkal maradt el a téri-vizuális dimenzió értéke (5,6 pont). A kinesztetikus dimenzió kissé torzíthat, hiszen a büntetés-végrehajtási intézetben kevés lehetőség van a mozgásra, a zárt világban a mindennapok meghatározott tevékenységek mentén szerveződnek. Így az elítéltek részéről természetes vágyként jelentkezhet az izoláció hatására a mozgás igénye. A magány mellett a társas kapcsolatok fontossága is megmutatkozik, amely gyakran a kapcsolattartásban teljeseedik ki telefonbeszélgetések, beszélők alkalmával. Igény mutatkozik a fogvatartott társakkal való kommunikációra, csoportmunkára, közös tevékenységre, amelyekre a foglalkoztatás különböző formái megfelelő keretet nyújtanak.

Az intim szféra elvesztése, illetve az összezártág negatív hatásai mellett a zárkatársak napi jelenlétének pozitívumát sem lehet figyelmen kívül hagyni. Hazánkban az öngyilkossági és szuicid tevékenységek száma a nemzetközi adatokhoz viszonyítva jelentősen alulmarad, amely a társas elhelyezés nőkre gyakorolt jó hatásának köszönhető.

A *logikai-matematikai* dimenzió sajátossága, hogy közel azonos a két oldal pontszáma (4 - 4,4 pont). A kutatás további területeit érintő kognitív profil eredményeit (Ács-Bíró–Di Blasio 2020) látva nem meglepő ezen a képességterületen, hogy ellentmondásos az érdeklődés. Az alapvetően gyenge teljesítmény mögött részképesség probléma, vagy rossz élmények, tapasztalatok húzódnak, amelyek elbizonytalanították az érdeklődést.

A sajátos, zárt közeg számos hátráltató tényezőt is rejt magában, a veszélyek mellett. A kiegyensúlyozás szinte lehetetlen, de az újító törekvéseknek köszönhetően az intézet káros hatása csökkenthető. Tudatos, az egyénhez igazított tervezéssel elérhető, jelenleg kihasználatlan lehetőségeket rejt. (2. ábra)

VESZÉLYEK	LEHETŐSÉGEK
tétlenség	foglalkoztatás
prizonizáció	reszocializáció
külső motiváció	belső motiváció
jutalmazó-büntető nevelés	progresszív rezsim
militarista rendszer	szabadidős tevékenységek
elszigetelés	kapcsolattartás

2. ábra: A büntetés-végrehajtási intézet veszélyei és lehetőségei az egyén fejlesztése kapcsán

Forrás: Saját szerkesztés

Az érdeklődés gyakran változik, így az Érdeklődés Térképet időközönként érdemes újra felvenni, hogy újrastrukturáljuk a fejlesztési irányokat. Az elvárásokkal teli közeg feszültséget, míg a túlzott irányítás önállótlaniságot okoz. Az idő és energiahiány megterheli az egyént, aki a minősítéseknek köszönhetően elveszti önbizalmát. A valós érdeklődési területek megismeréséhez tehát elengedhetetlen a bizalmas, támogató közeg. Fejlesztés akkor lehetséges, ha az egyén aktivitása nő, melynek előfeltétele az elfogadás. A hibázás lehetőségének biztosításával, azaz kockázatvállalással, illetve a választás és a döntés lehetőségével új utakat nyithatunk meg a jellemfejlődésben.

Az Érdeklődés Térkép vizsgálati eljárás egyben a *tanulási stílus* pszichológiai jellemzőit is meghatározza, hogy az egyén mely területen tevékenykedik szívesen. A feltételrendszer lehetővé teszi komplex, új ismeretek elsajátítását, eredményes koncentrációt és információfeldolgozást. Feltételei a fejlődés során változhatnak, továbbá egyéntől és feladattól függően nagyon eltérőek lehetnek. A térképen kiemelkedő magas pontszám jelzi a tanulási stílusnak megfelelő területet – amely változhat a fejlődés során.

Konklúzió, kitekintés

A törekvés iránya és ereje összefügg azzal, mely kompetencia területen, milyen szintre képes eljutni az egyén a fejlődése során. A képességek fejlődéséhez az *érdeklődés*, a kitartó *tevékenység* és a terület megismerésére irányuló *belső hajtóerő* vezet (Gyarmathy 2010). Ezekből eredően a motiváció meghatározza a képességek fejlődésének ütemét, valamint hosszabb távon a reintegráció sikerességét.

Az oktatásnak egyre inkább az egyén fejlődési és érdeklődési, vagyis belső indíttatásbeli sajátosságait kell figyelembe vennie. Nemzetközi példák jól mutatják, hogy a motiváció/igény kialakítása rendkívüli fontossággal bír, ezen célcsoport esetében pedig ez még inkább helytálló. A motiváció konkrét formája az érdeklődés, amely az egyén értékrendszerét meghatározva az élet során folyamatosan változó életszervező tényező. A célcsoportra jellemző tulajdonságok itt is megnyilvánulnak, a vizsgált minta erőssége az *intraperszonális*, illetve a *nyelvi kompetencia*. Mindez komoly fejlesztési potenciált jelent, hiszen ezen nők motiváltak, nyitottak az önfejlesztésre, valamint a kommunikációra.

A fogvatartott saját jövőképeinek pozitív irányú elmozdulása miatt döntsön az önképzés, a továbbképzés, a szakmaszerzés mellett – ne pusztán állandó havi fenntartási költségeinek fedezése, vagy jutalom vezérelje. Ezen nők képzése kiemelten fontos, hiszen az anya-szerep által példát közvetítenek gyermekeiknek. A női elítéltek létszámát figyelembe véve az oktatás hatékonysága nemzetgazdasági szempontból nem elhanyagolható tényező. Társadalmi szempontból meghatározó a család, annak egyik alappillére a nő, anya, ezért kriminalitása fokozott hatású, hiszen a következő nemzedék szocializációjában a legfontosabb szereppel bír. Az egri büntetés-végrehajtási intézet 2012-es felmérése szerint az átlagosan 17.000 fős fogvatartotti állományhoz közel 40.000 gyermek kapcsolódik (Nagy 2014). A fizikai és érzelmi gondoskodás hiánya, valamint a negatív minta a felnővekvő generációk számára komoly sérülést okoz (Kovács 2017). Így nemcsak kriminológiai, jogi, büntetés-végrehajtási, de összetársadalmi problémáról is beszélünk. (Ács-Bíró 2016). Lényeges, hogy a fegyintézetben töltött idő hogyan telik, és milyen többlettel kerül ki onnan a bűnelkövető. Az eredmények rámutatnak, hogy jelenleg a börtöniskola funkciója és szerepe akkor képes pozitív irányban, hosszabb távon is maradandóan befolyásolni a fogvatartott nők mentalitását és képességprofilját, ha azt belső motiváltság indukálja. A szabadulást követő reintegráció sikere így nagyban függ az egyénhez igazított fejlesztéstől.

Irodalomjegyzék

ÁCS-BÍRÓ A. (2016) *Szakképzés és foglalkoztatás a rácsok mögött. Tapasztalatok a Kalocsai Fegyház és Börtönben*. In: LÜKŐ I., MOLNÁR Gy., SIK D. & SZÜTS Z. (eds) *EDU Szakképzés- és Környezetpedagógia Elektronikus Szakfolyóirat*, 6. évf. 3. szám. pp. 147–156.

ÁCS-BÍRÓ A. & DI BLASIO, B. (2020) Női fogvatartottak kognitív profilja. *Börtönügyi Szemle*, 2020/4. szám. pp. 69–84.

ARMSTRONG, T. (1994) *Multiple intelligences in the classroom*. Virginia, Alexandria, ASCD.

BARKÓ E. (2002) *Információ és orientáció*. Bevezetés a tájékoztatás elméletébe. Budapest, Szaktudás Kiadó Ház.

DI BLASIO, B. (2017) *Módszertani útkeresés a neveléstudományban*. Habilitációs értekezés. Pécsi Tudományegyetem, Bölcsészettudományi Kar, Oktatás és Társadalom Neveléstudományi Doktori Iskola. Pécs.

DI BLASIO, B. & ÁCS-BÍRÓ A. (2019) Mentalitáskutatás pszichopedagógiai szempontból női fogvatartottak körében. In: TÓTH P., HORVÁTH K., MAIOR E., BARTAL M. & DUCHON J. (eds) *Neveléstudományi kutatások a Kárpát-medencei oktatási térben*. IV. Kárpát-medencei Oktatási Konferencia Tanulmánykötete. Nagyvárad.

FEHÉR L. & PARTI K. (2003) A női elítéltek helyzete a magyar büntetés-végrehajtási intézetekben. *Börtönügyi Szemle*, 2003/3. pp. 19–34.

FÖLDVÁRI J. (1970) *A büntetés tana*. Budapest, Közgazdasági és Jogi Könyvkiadó.

GARDNER, H. (1983) *Frames of Mind: The theory of multiple intelligences*. New York.

GYARMATHY É. (2007) *Diszlexia. Specifikus tanítási zavar*. Budapest, Lélekben Otthon Kiadó.

GYARMATHY É. (2010) *Hátrányban az előny. A szociokulturálisan hátrányos tehetségek*. Magyar Tehetségsegítő Szervezetek Szövetsége.

GYARMATHY É. & HERSKOVITS M. (1999) Képességek vizsgálata az érdeklődés térképének segítségével. Egy új eljárás kidolgozása és az első gyakorlati tapasztalatok tehetséges gyerekekkel végzett vizsgálatokban. *Pszichológia*, (19) 4. pp. 437–458.

KOVÁCS B. (2017) Anyák és gyermekek. Élet a rácsok mögött. *Börtönügyi Szemle*, 2017/2. pp. 51–62.

MÓCZ D. (2010) Az élethosszig tartó tanulás jelentősége a 40-50 éves korosztály életútjában. *Iskolakultúra*, 20. évf. 4. szám. pp. 3–15.

MÓRÉ M. & SZABADOS Gy. N. (2012) A felnőttképzésben szerzett munkatapasztalatból származó tudás elismertetése a felsőoktatásban. *Acta Andragogiae et Culturae*, 24. pp. 352–358.

NAGY A. (2014) Oktatás és lelki gondozás a dualizmus kori magyar börtönügy történetében. *Börtönügyi Szemle*, 2014/4. pp. 79–92.

SZILÁGYI K. (2012) *Karrier- és pályatervezés*. Budapest, Kollégium Kft.

TÓTH M. (2011) *Női elítéltek mentális egészségének pszichoszociális meghatározói börtönkörnyezetben*. In: GAÁL Gy. & HAUTZINGER Z. (eds) Pécsi Határőr Tudományos Közlemények, 12. szám. pp. 125–132.

Internetes források

GYARMATHY É. (2019) *A diverzitás növekedése – A Képességek szirtjei és szakadékjai*. <https://osztalyfonok.hu/cikk.php?id=2144> [Letöltve: 2020.02.08.].