

gazdaság

Malakucziné Póka Mária

A megye gazdaságának jellemzői a kétezres évek első felében

Az 1990-es évek első felében a hazai gazdaság szerkezetének átalakulása kezdetben a teljesítmény nagyfokú visszaesésével járt. A változások eredményei az 1990-es évek második felében, utolsó éveiben jelentkeztek, a gazdaság ekkor állt tartós növekedési pályára. A fejlődés motorja 2000–2003 között főként a belföldi, mindenekelőtt a lakossági felhasználás – termelést meghaladó ütemű – bővülése volt. E folyamatot 2004-ben az előbbinél kedvezőbb szerkezetű fejlődés követte, a növekedésben ugyanis fokozódott az export szerepe, ami a későbbiekben meghatározóvá vált. A belföldi felhasználás növekedése ugyanis – az elkerülhetlenné vált egyensúlyi törekvésekkel összefüggésben – 2005-ben tovább lassult, a 2006. évi növekedés pedig szinte kizárólag a külkereskedelmen alapult, hiszen a fogyasztási kiadások alig nőttek, a beruházások pedig csökkentek.

Szabolcs-Szatmár-Beregben a szerkezetváltás veszteségei – a térség agrár jellegéből adódóan – nagyobbak voltak és a fejlődés is később indult el, az új erőforrások, mindenekelőtt a tőke viszonylagosan gyengébb jelenléte miatt, és a térség gazdasága a lassulásra is érzékenyebben reagált.

Az elemzés célja, hogy a 2000–2006 közötti időszakban bemutassa a megye gazdaságának főbb mutatóit, pozícióját az országon, valamint az észak-alföldi régióon belül.

A bruttó hazai termék (GDP) alakulása

A gazdaság teljesítményét legátfogóbban a GDP méri, melynek alapján Szabolcs-Szatmár-Bereg gazdaságának teljesítménye 2000–2004 között eltérő intenzitással ugyan, de folyamatosan bővült. A változás mértéke folyó áron hol meghaladta, hol elmaradt az országostól, de minden évben jelentős volt. A mindenkori áron mért emelkedés mögött azonban csak akkor van tényleges növekedés, ha mértéke meghaladja az árákét, vagyis a volumenindex száz feletti. Területi (megyei, régió-kénti) ún. változatlan (összehasonlító) áron mért index nem áll rendelkezésre, a valorizáláshoz így az országos árindex használata ad lehetőséget. (E megközelítés ugyanakkor figyelmen kívül hagyja a térség országostól eltérő ágazati szerkezetét, ami az átlagostól eltérő árszínvonal változást eredményezhet.) Mindazonáltal az

országos árindexszel számolva 2000–2004 között Szabolcs-Szatmár-Beregen tényleges növekedés adódik.

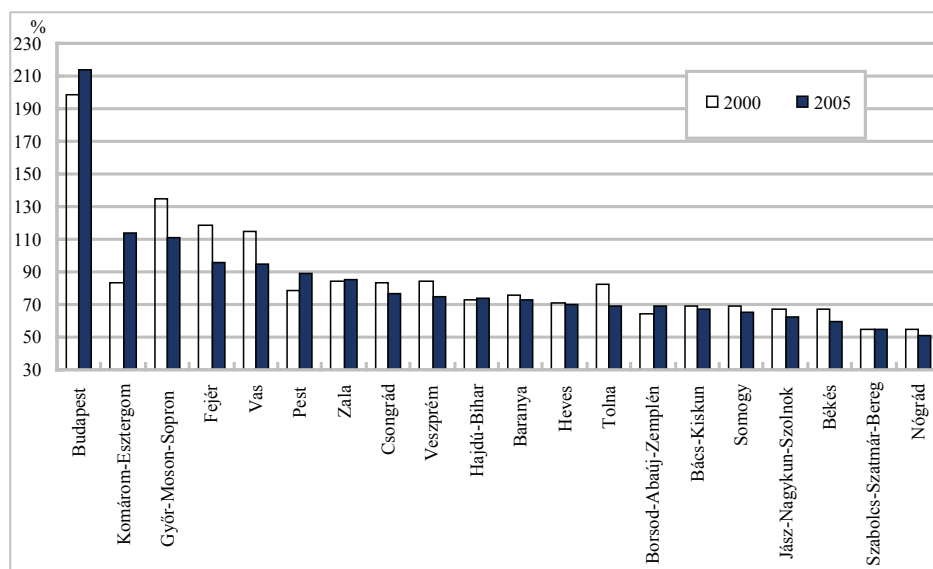
A megyei GDP folyó áron 2000–2003 között évente átlagosan 13–14 százalékkal, az országot meghaladóan nőtt. A növekedési ütem 2004-ben valamivel szerényebb (9 százalék) volt, és az országotól is elmaradt. 2005-ben a bővülés üteme nagymértékben lefékeződött, mindössze 2 százalékot tett ki, ami már stagnáló volumenre utal. (Országosan ugyanakkor 2005-ben a 6,5 százalékos mindenkori áron mért növekedés 4,4 százalékos tényleges emelkedéssel járt, a korábbiaknál viszont ez is mérsékeltebb volt.)

A térség hozzájárulása az ország bruttó hazai termékéhez a legnagyobb növekedés éveiben sem haladta meg a 3,3 százalékot, 2005-ben pedig 3,1 százalékra csökkent, mintegy 6 százalék népességi arány mellett.

A bruttó hazai termék (GDP) változása

Év	GDP piaci beszerzési áron			Országos volumenindex, előző év=100,0	A megyei GDP az országos %-ában
	milliárd Ft	előző év=100,0 (folyó áron)			
	a megyében	országosan			
2000	431,3	115,2	111,5	109,8	3,2
2001	499,0	115,7	112,9	105,3	3,3
2002	548,3	109,9	112,5	104,4	3,2
2003	625,0	114,0	110,2	104,7	3,3
2004	679,7	108,8	109,4	105,3	3,3
2005	693,3	102,0	106,5	104,4	3,1

Szabolcs-Szatmár-Bereg fejlődésének megítélésében fontos momentum, hogy a fejlődés fajlagosan, vagyis a lakosság számához mérten az átlagnál lényegesen alacsonyabb szintű teljesítmény mellett jutott érvényre – amit jól mutat, hogy hozzájárulási aránya az ország produktumához a jelentős változások esetében is kissé módosult. Részarányának csökkenése ugyanakkor a megyék sorában nem egyedülálló, sőt, leginkább ez volt jellemző. 2000–2005 között csupán öt térségben (Budapest, Komárom-Esztergom, Zala, Hajdú-Bihar és Borsod-Abaúj-Zemplén) történt pozitív irányú elmozdulás.

Egy lakosra jutó GDP az országos átlag százalékában

Nagyobb lett a szélső értékek közötti különbség is. A rangsor elején álló főváros, valamint váltakozva a végén álló nógrádi, vagy szabolcs-szatmár-beregi mutató közötti távolság 145 százalékponttól 159 százalékpontra emelkedett. A szórás intervallumának növekedése mellett nőtt a relatív szórás is, 35 százalékról 38 százalékra növekedett. Nógrád és megyénk leszakadása ugyanakkor a rangsorban közvetlenül előttük állóhoz képest mérséklődött (A Borsod-Abaúj-Zempléntől mért lemaradás 2000-ben 9,7 százalékpont, 2005-ben ugyanezt a szerepet betöltő Békéshez képest 4,8 százalékpont volt.)

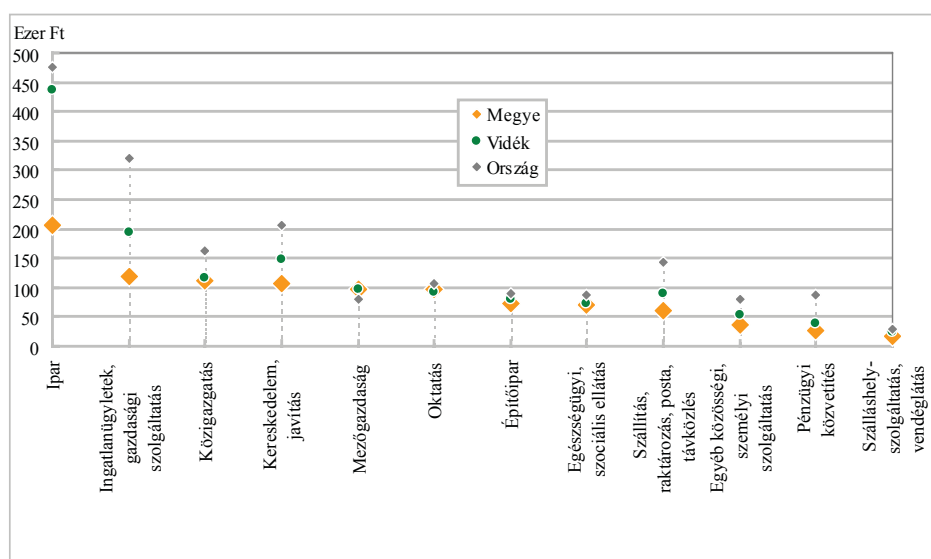
A főváros nélküli, vagyis az ún. vidéki rangsor legeleje és legvége közötti sáv ugyanakkor kissé szűkült. Győr-Moson-Sopron ugyanis sokat veszített előnyéből, a helyét átvevő – rendkívül dinamikusan fejlődő – Komárom-Esztergom fölénye pedig nem volt akkora az átlaghoz lépest, mint Győr-Moson-Soproné korábban. (A főváros helyzete e két térséghez viszonyítva is erősödött.)

A gazdasági növekedés a 2000-es években tehát a területi különbségek fokozódásával járt, elsősorban a főváros és vidék viszonylatában, miközben a leszakadók táborra szélesedett. Mindezt a megye tekintetében leginkább az tükrözi, hogy 2000-ben az egy lakosra jutó GDP-je az országos 55,7 százaléka, 2005-ben már csak 54,7 százaléka volt, miközben a gazdaság teljesítménye a térségben is növekedett.

A változások hatására a legkedvezőbb pozícióba a magas szintű szolgáltató szektorral rendelkező főváros, és az iparilag fejlett vidéki térségek kerültek. Szabolcs-Szatmár-Bereg gazdaságában ugyanakkor éppen az ipar gyengébb teljesítménye szembetűnő, mind a vidéki átlaghoz, mind az országos átlaghoz viszonyítva. Számottevően gyengébb még az ingatlanügyletek, gazdasági szolgáltatás ág teljesítménye, amely a vidéki átlagtól is nagyfokú lemaradást jelez. Az erőteljes fővárosi koncentrációt mutató pénzügyi közvetítés ág teljesítménye pedig a térségben (de

vidéken is) igen szerény, vagyis a tercier szektoron belül leginkább a magas szintű szolgáltatásokat nyújtók kiépítettsége gyengébb a térségben. Az egy lakosra jutó bruttó hozzáadott érték ugyanakkor a mezőgazdaság kivételével valamennyi ágazatban elmarad az országostól, legkevésbé az oktatásban, az egészségügyi, szociális ellátásban, valamint az építőiparban

Egy lakosra jutó bruttó hozzáadott érték ágazatok szerint, 2005



A mezőgazdaság nagyobb szerepét a térség adottságai indokolják. Az oktatás relatíve nagyobb – a vidéki átlagot meghaladó – teljesítményét a fiatalos korstruktúra magyarázza, illetve – akárcsak az egészségügyben – az ellátások normatív jellege, ami önmagában gátolja a túlzott területi különbségek kialakulását. Az építőipari tevékenységre pedig ösztönzőleg hat a megye lakosságát jellemző aktív lakásépítési szerepvállalás, a térségben zajló fejlesztések.

Az ágazati adatok jól mutatják, hogy a megyében elsősorban a vállalkozói szféra teljesítménye marad el az országostól. Ez egyúttal azzal is jár, hogy a közösségi szolgáltató ágak (közigazgatás, oktatás, egészségügy) súlya a megye gazdaságán belül nagyobb az átlagosnál. Tehát azok a hatások (mindenek előtt létszám, kereset), melyek e szférát érintik, jelentős hatással bírnak a térség gazdaságára. (A közzféra teljesítményének számbavétele ugyanis – a nemzetközi gyakorlattal összhangban – a keresettömeg alapján történik.)

Bruttó hozzáadott érték megoszlása gazdasági ágak szerint, 2005

Gazdasági ág	Milliárd Ft	Megoszlás, %		
	a megyében	vidéken	országosan	
Mezőgazdaság, vad-, erdő, halgazdálkodás	57,2	9,6	6,6	4,3
Ipar	119,7	20,2	30,2	25,3
Építőipar	42,2	7,1	5,5	4,9
Kereskedelem, javítás	62,6	10,5	10,3	11,1
Szálláshely-szolgáltatás, vendéglátás	10,2	1,7	1,7	1,6
Szállítás, raktározás, posta, távközlés	35,0	5,9	6,3	7,7
Pénzügyi közvetítés	15,5	2,6	2,6	4,6
Ingatlanügyletek, gazdasági szolgáltatás	69,2	11,7	13,5	17,1
Közigazgatás, kötelező társadalombiztosítás	64,7	10,9	8,0	8,7
Oktatás	55,6	9,4	6,4	5,7
Egészségügyi, szociális ellátás	40,6	6,8	5,1	4,7
Egyéb közösségi, személyi szolgáltatás	21,4	3,6	3,7	4,3
<i>Összesen</i>	<i>593,9</i>	<i>100,0</i>	<i>100,0</i>	<i>100,0</i>

A gazdaság szervezeti háttere

Szabolcs-Szatmár-Beregben a vállalkozások elterjedtsége – ezer lakosra jutó száma – az országos átlag csupán héttizede, és ez az arány 2000–2005 között alig változott. (A kevésbé fejlett megyék mindegyike az átlagosnál gyengébb vállalkozássűrűséget mutat, ami fordítva is igaz, vagyis a vállalkozások elterjedtsége és a gazdaság teljesítménye igen szoros pozitív korrelációt mutat.)

A megyében leginkább a nagyméretű vállalkozások ezer lakosra jutó száma kisebb az átlagosnál, ugyanakkor a kis- és középvállalkozások kiépítettsége is gyengébb. A vidékhez viszonyítva árnyaltabb kép rajzolódik ki, ugyanis a közepes méretű (50–249 fő közötti) vállalkozások ezer lakosra jutó száma Szabolcs-Szatmár-Beregben a vidéki átlag kétszerese.

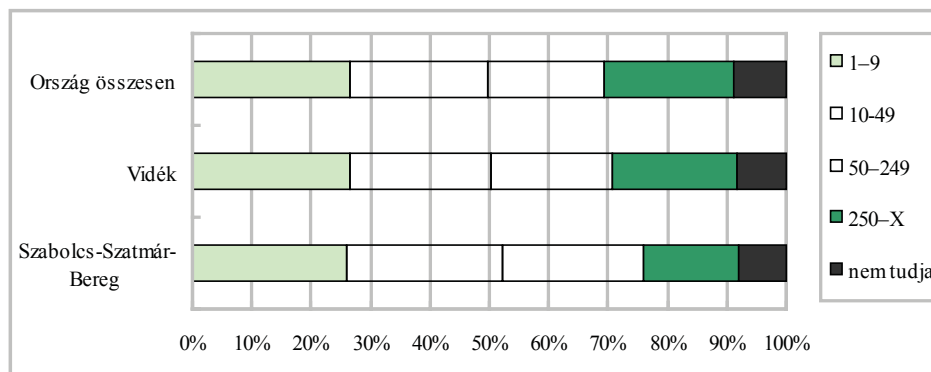
A 2005-ig rendelkezésre álló – a regiszterekétől eltérő, EU-konform módszertanon alapuló – vállalkozásdemográfia felmérés adatai szerint a megyében 2005 során átlagosan 29 000 vállalkozás működött, 3 ezerrel több, mint 2000-ben. A vállalkozások számbavétele ugyanakkor székhelyükön történik, tehát azokban a települések adatai nem jelennek meg. Miután ezek száma a megyében viszonylag magas, a székhely szerint mutatottnál ténylegesen kedvezőbb a térség helyzete.

Működő vállalkozások száma létszám-kategória szerint, 2005*

Megnevezés	0–9	10–19	20–49	50–249	250–	Összesen
	főt foglalkoztató					
<i>Működő vállalkozás</i>						
A megyében	28 026	653	401	20	22	29 302
Vidéken	493 637	12 884	73 000	13 77	624	517 968
Országosan	672 345	18 648	10 859	4 980	924	707 756
<i>Ezer lakosra jutó vállalkozás</i>						
A megyében	48,31	1,13	0,69	0,34	0,04	50,51
Vidéken	58,84	1,54	0,87	0,16	0,07	61,74
Országosan	66,65	1,85	1,08	0,49	0,09	70,16

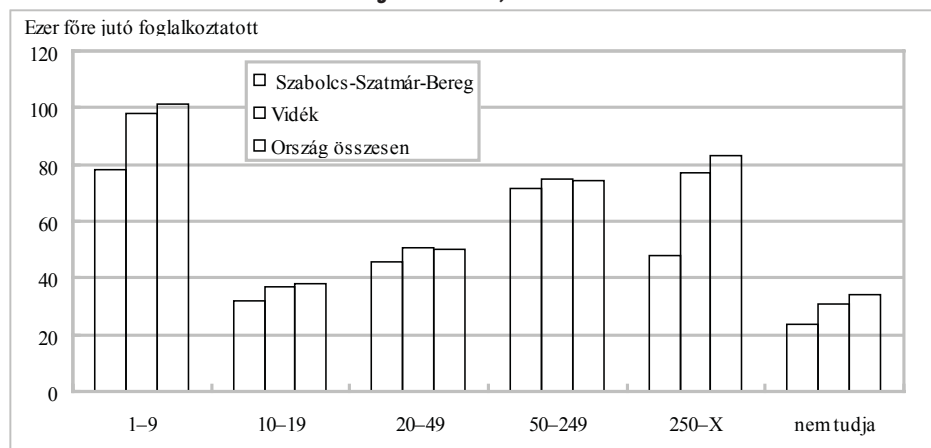
* A vállalkozás székhelye szerinti számbavétel alapján.

A legutóbbi, 2005 április 1-jei eszmei időponttal végrehajtott mikrocenzus adatai ugyanakkor lehetőséget adnak annak feltérképezésére, hogy a munkavégzéshez kapcsolódóan jövedelmet biztosító munkát végzők (több mint 170 ezer fő) foglalkoztatásában a különböző méretű szervezetek mekkora szerepet játszanak. Eszerint a megyei foglalkoztatottak 16 százaléka dolgozott nagy foglalkoztatónál, vagyis 5–6 százalékponttal kisebb része, mint vidéken és országosan.

A foglalkoztatottak megoszlása a munkáltató létszám-kategóriája szerint, 2005

A térségben a nagy foglalkoztatók viszonylagos hiánya a kkv szektor – ezen belül főként a közepes vállalkozások – nagyobb súlyát eredményezik. Ugyanakkor a foglalkoztatottak ezer lakosra jutó száma e szervezetek tekintetében sem éri el az országost, a hátrány azonban jóval kisebb, mint a nagyszervezetek esetén.

Ezer lakosra jutó foglalkoztatottak száma a munkáltató létszám-kategóriája szerint, 2005



Vállalkozási formák szerint tekintve a térségben mind az egyéni, mind a társas vállalkozások előfordulása mérsékeltebb az átlagosnál. A társas vállalkozások elterjedtsége vonatkozásában különösen nagymértékű a lemaradás, a főként betéti társaságok által alkotott nem jogi személyiségű vállalkozások tekintetében is, de leginkább – a nagy foglalkoztatók jelentős részét tömörítő – a jogi személyiségű társas vállalkozások esetén.

Működő vállalkozások száma vállalkozási forma szerint, 2005*

Megnevezés	Szám szerint			Ezer lakosra		
	jogi személyiségű	nem jogi személyiségű	egyéni vállalkozás	jogi személyiségű	nem jogi személyiségű	egyéni vállalkozás
	társas vállalkozás			társas vállalkozás		
A megyében	5 030	4 898	19 374	9	8	33
Vidéken	104 092	104 250	309 626	12	12	37
Országosan	173 661	161 122	372 973	17	16	37

* A vállalkozás székhelye szerinti számbavétel alapján.

Külföldi befektetések

A vállalkozásokon belül a gazdaság dinamizálásában kiemelkedő szerepük van a külföldi érdekeltségűeknek, melyek Magyarországon 2005-ben a bruttó hozzáadott érték ötödét állították elő. (A hazai magánszektor részesedése 50 százalékot, a közösségi szolgáltató ágaké 29 százalékot tett ki.) A külföldi működő tőke állománya 2006. végén 13,9 billió forintra rúgott. A befektetések rendkívül koncentráltak, a tőke 54 százaléka a fővárosi, további kéttizede Győr-Moson-Sopron és Pest, közel

tizede pedig Komárom-Esztergom, Fejér, Vas megyei székhelyű vállalkozásokban van jelen, így a többi megyébe együttesen is alig több mint tizedük jut.

A külföldi működő tőke állománya országosan folyamatosan bővült, legintenzívebben az utóbbi években, így 2000–2006 között az állomány 2,5-szeresére emelkedett. A megyében ugyanakkor kisebb, 2,1-szeres bővülés történt, mivel a növekedés 2004-ig tartott, 2005-től pedig mérséklődött a tőkeállomány.

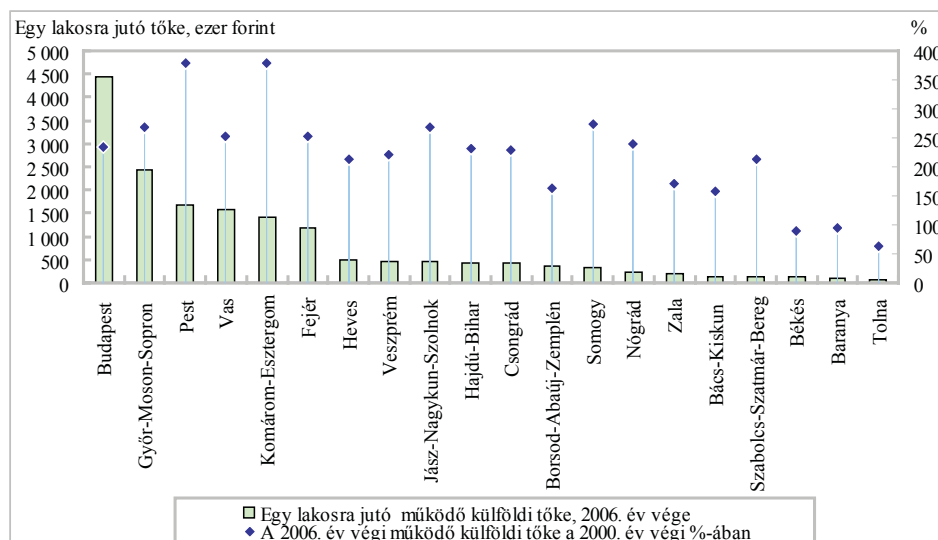
A külföldi működő tőke állománya

Év vége	Külföldi saját tőke, milliárd Ft			A megye ^{a/} részesedése, %	
	a megyében ^{a/}	vidéken ^{a/}	ország összesen	a vidékből ^{a/}	az ország összesenből
2000	35,9	2 268,1	5 501,6	1,6	0,7
2001	44,6	2 856,0	6 195,2	1,6	0,7
2002	50,3	3 253,0	6 903,4	1,5	0,7
2003	68,3	4 515,9	8 570,0	1,5	0,8
2004	95,8	4 900,2	9 772,0	2,0	1,0
2005	89,6	5 389,6	11 583,4	1,7	0,8
2006+	76,3	6 377,9	13 911,3	1,2	0,5

a/ A vállalkozás székhelye szerinti számbavétel alapján.

A többi megyével történő összehasonlításban számos térségben az ittenihez hasonló, vagy ez alatti növekedés történt. A tőke kivonás 2005-ben már több megyét is érintett, közülük Komárom-Esztergot is, ahol a külföldiek jelenléte egyébként kiemelkedő.

A külföldi működő tőke egy lakosra jutó értéke



A befektetések ingadozása egyes térségekben felerősödött, Békésben a 2005. évi számottevő visszaesést 2006-ban látványos növekedés követte, míg Baranyában időrendben megfordítva zajlott le ugyanez a folyamat, és további példák is említhetők. Az említett két megyében azonban a tőke állománya is mérsékelte. A legnagyobb befektetésekkel rendelkező fővárosban, Pest és Győr-Moson-Sopronban ugyanakkor folyamatos növekedés történt, ahogyan néhány további térségben is.

Szabolcs-Szatmár-Bereg részesedése a külföldi befektetésekből mérsékelte, 2000–2006 között végig 1 százalék alatti, 2006-ban pedig csupán 0,5 százalék volt. Az egy lakosra jutó működő tőke így az átlagos egytizede, ahogyan számos más térségben is, a nagyfokú koncentrációból adódóan.

A megyei székhelyű külföldi érdekeltségű vállalkozásokban átlagosan 240 millió forint a külföldi saját tőke nagysága, ami szintén kevesebb mint fele az átlagosnak, vagyis a befektetők mérete is jellemzően kisebb a térségben.

Az ágazati szerkezetet vizsgálva a külföldi befektetések a megyén belül rendkívül koncentráltak, hiszen az investíciók több mint nyolctizede az iparba irányul. Az ipari koncentráció vidéken is nagyfokú, de messze nem olyan nagymértékű, mint a térségben. Az egy lakosra jutó külföldi tőke nagysága azonban az ipari befektetések vonatkozásában is lényegesen kisebb Szabolcs-Szatmár-Beregben, mint országosan. A gazdasági ágak közül egyedül a mezőgazdaságban nagyobb a befektetések fajlagos értéke a megfelelő átlagnál. Országosan az ipar mellett az ingatlanügyletek, gazdasági szolgáltatásba irányul a legtöbb külföldi befektetés, melyek mellett a kereskedelem és a pénzügyi közvetítés, a szállítás, raktározás, posta, távközlés ágak iránti érdeklődés jelentősebb még. A vidék (így a megye) lemaradása is az ingatlanügyletek, gazdasági szolgáltatás, valamint a pénzügyi közvetítés ágak vonatkozásában a legnagyobb, melyek fővárosi koncentrációja igen erőteljes.

Működő külföldi tőke gazdasági ágak szerint a megye székhelyű vállalkozásokban, 2006

Gazdasági ág	Külföldi saját tőke				Egy lakosra jutó külföldi saját tőke, ezer Ft		
	a megyében millió Ft	vidé- ken	ország összesen	ország összesen	a me- gyében	vidé- ken	ország összesen
Összesen	76 341	100,0	100,0	100,0	132,5	762,0	1 382,0
Mezőgazdaság, vad-, erdő-, halgazdálkodás	3 852	5,0	0,8	0,4	6,7	6,3	5,5
Ipar	63 026	82,6	63,8	39,5	109,4	486,0	545,6
Építőipar	13	0,0	0,2	0,8	0,0	1,4	10,7
Kereskedelem, javítás	3 524	4,6	16,1	15,3	6,1	122,6	211,2
Szálláshely- szolgáltatás, vendéglátás	65	0,1	0,2	0,6	0,1	1,3	7,7
Szállítás, raktá- rozás, posta, távközlés	5 295	6,9	3,8	9,2	9,2	29,1	127,7

Pénzügyi közvetítés	-	-	0,2	10,0	-	1,5	138,8
Ingyenértékesítési tevékenységek, gazdasági szolgáltatás	546	0,7	10,5	21,9	0,9	80,1	303,3

Beruházások

Magyarországon a beruházások volumene az 1990-es évek második felétől 2005-ig változó ütemben ugyan, de folyamatosan emelkedett, amit 2006-ban kisebb mérséklődés követett. 2000–2006 között a beruházási volumen összességében 28 százalékkal növekedett, hasonló mértékben, mint a GDP, az utóbbi azonban kiegyenlítettebb volt. 2006-ban hazánkban a GDP 20 százalékát fordították beruházásokra.

Megyei beruházási adatok folyamatosan a gazdasági szervezetekre vonatkozóan állnak rendelkezésre. E tekintetben a megyei fajlagos, a népesség számához mért teljesítményérték alacsony, ugyanakkor a lakossági (egyéni gazdasági tevékenységhez kapcsolódó) fejlesztések – a 2000-es évek elejének adatai szerint – az átlagoshoz hasonlóak. Az előbbiekből adódóan a megyén belül a lakossági beruházások részaránya az átlagosnál jelentősebb. A fejlesztések nagyobb részét – mintegy hattizedét, kétharmadát – azonban a térségben is a gazdasági szervezetek adják.

Szabolcs-Szatmár-Bereg megyében 2000–2006 között a gazdasági szervezetek beruházási volumene évente igen eltérő irányú és mértékű változásokat mutatott. 2002-ben és 2003-ban kisebb, 2006-ban nagymértékű visszaesés, 2000-ben stagnálás, a többi évben növekedés volt jellemző, melyek közül a 2005. évi igen figyelemre méltó, 1,4–1,5-szeres volt.

A szélsőséges változásokban a beruházások relatíve alacsony szintje is meghatározó, így egy-egy nagyobb fejlesztés jelentős növekedést eredményezett, ezek kifutását követően pedig lassulás, visszaesés állt be.

A gazdasági szervezetek beruházási teljesítményértéke és volumenindexe*

Év	Beruházás		Egy lakosra jutó beruházás		
	a megyében		vidéken	ország összesen	
	milliárd Ft	volumenindex, előző év = 100,0%		ezer Ft	
2000	68,9	100,1	107	168	199
2001	80,8	110,2	124	173	207
2002	80,9	98,4	140	226	265
2003	80,4	97,3	137	233	268
2004	88,3	106,2	161	267	298
2005	126,0	140,1	217	296	336
2006	127,4	85,6	221	309	371

* 2005-ig a 4 főnél többet foglalkoztató vállalkozások és létszámkorlát nélkül a költségvetési szervek adata, 2006-ban teljeskörűsített adat.

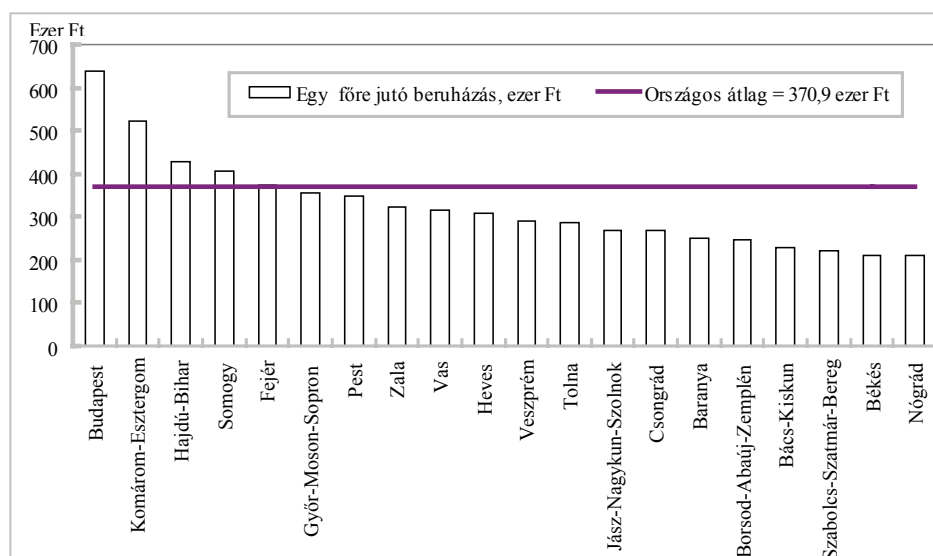
A megye az országos beruházási értékből 2000–2006 között is kisebb mértékben részesült népességi arányánál. Az időszak elején ez a részarány még meghaladta a 4 százalékot, ami 2004-re 3 százalék alá csökkent, és a 2005. évi kiugró növekedés is kevés volt ahhoz, hogy ismét legalább 4 százalék fölé kerüljön, mivel országosan a térségénél egyenletesebb és szinte a teljes időszakban jelentős mértékű növekedés volt jellemző.

2000–2004 között a megyében a négy főnél többet foglalkoztató vállalkozások és a teljes költségvetési szféra együttesen, változatlan, 2006. évi áron évente hasonló összeget, átlagosan 90 milliárd forintot fordított fejlesztésre, 2005-ben ennél lényegesen többet, mintegy 130 milliárd forintot, 2006-ban pedig közel 110 milliárdot (2006-ban a 4 fő alatti vállalkozásokat is számba véve közel 130 milliárd forint beruházás adódik).

A megyei egy lakosra jutó beruházási érték az országos átlag fele-hattizede körül alakult, és a főváros nélkül számított vidéki átlagtól is elmaradt, annak leginkább hat-héttizedét tette ki.

A beruházások területi allokációja szintén a főváros magas részesedését mutatja, azonban ez messze nem olyan nagymértékű, mint a külföldi befektetések esetén, így a vidéki egy lakosra jutó beruházási érték nyolc-, leginkább pedig kilenctizede volt az átlagosnak a 2000–2006 közötti időszakban. A megyék sorában Szabolcs-Szatmár-Bereg a kedvezőtlen értéket mutatók között található.

Egy lakosra jutó beruházási érték, 2006*



* Teljeskörűsített adat.

A 2006. évi adatok – a mezőgazdaság kivételével – a versenyszféra valamennyi területén alacsonyabb fajlagos beruházási értéket mutatnak mind az országosnál, mind a vidéki átlagnál. A beruházások jelentős részét adó ágazatok közül az ingatlanügyletek, gazdasági szolgáltatás ágak fejlesztési szintje egy hetede volt

az átlagosnak, de az ipar, és a szállítás, raktározás, posta, távközlés, valamint a kereskedelem, javítás ágaké is az országos átlag hattizedét tette ki. A költségvetési szféra területein (közigazgatás, oktatás, egészségügy, egyéb közösségi személyes szolgáltatás) a megyében is az átlagoshoz hasonló intenzitású fejlesztések történtek, e téren összességében alig mutatkozott lemaradás.

Az előbbiekből adódóan a megyében megvalósult beruházások ágazati szerkezetében a közösségi szolgáltató ágak súlya nagyobb az átlagosnál, a fejlesztések 22 százaléka irányult e területekre 2006-ban, míg országosan 17 százaléka. A versenyszféra részesedése így összességében mérsékeltebb, döntően az ingatlanügyletek, gazdasági szolgáltatás ág igen alacsony részaránya miatt, miközben a többi ágé – fajlagosan lényegesen alacsony beruházási szinten – az átlagoshoz hasonló.

Gazdasági szervezetek beruházása gazdasági áganként, 2006

Gazdasági ág	Millió Ft	Egy lakosra jutó érték, ezer Ft		
	a megyében	vidéken	ország össz.	
Mezőgazdaság, vad-, erdő-, halgazdálkodás	7 621	13,2	13,6	11,9
Ipar	41 996	72,7	109,6	116,2
Építőipar	2 536	4,4	7,3	9,0
Kereskedelem, javítás	10 702	18,5	25,8	29,7
Szálláshely-szolgáltatás, vendéglátás	741	1,3	2,6	4,3
Szállítás, raktározás, posta, távközlés	31 587	54,7	73,4	86,2
Pénzügyi közvetítés	685	1,2	2,6	6,6
Ingatlanügyletek, gazdasági szolgáltatás	12 116	6,2	17,6	43,6
Közigazgatás, kötelező társadalombiztosítás	12 301	21,3	22,0	26,3
Oktatás	4 633	8,0	8,5	8,6
Egészségügy, szociális ellátás	4 979	8,6	6,9	8,0
Egyéb közösségi személyi szolgáltatás	6 022	10,4	18,6	20,4
<i>Összesen</i>	<i>127 359</i>	<i>220,6</i>	<i>308,5</i>	<i>370,9</i>

Vidéken az ipari beruházások aránya minden térségben kiemelkedik, hiszen az iparnál csupán néhány megyében volt nagyobb a szállítás, raktározás, posta, távközlés ág fejlesztése (igaz, ott lényegesen). Szabolcs-Szatmár-Bereg megyében 2000–2006 között végig az ipari investíciók képviselték a legnagyobb részarányt (2006-ban 36 százalékot), amit a szállítás, raktározás, posta, távközlés ág követett, melynek fejlesztései 2005–2006-ban alig maradtak el az iparétól, és az összes 25 százalékát adták.

Gazdasági szervezetek beruházása a megyében gazdasági ágak szerint, milliárd Ft*

	2000	2001	2002	2003	2004	2005	2006 ^{a/}
Mezőgazdaság, vad-, erdő-, halgazdálkodás	3,4	4,1	5,7	8,3	6,0	6,0	7,6
Ipar	22,4	32,9	26,4	24,3	34,7	41,8	42,0
Építőipar	0,7	1,8	2,0	1,5	2,6	2,5	2,5
Kereskedelem, javítás	4,9	6,1	7,2	7,4	8,5	12,5	10,7
Szálláshely-szolgáltatás, vendéglátás	0,5	0,3	0,5	0,4	0,6	0,5	0,7
Szállítás, raktározás, posta, távközlés	16,4	10,3	11,1	15,1	11,8	32,0	31,6
Pénzügyi közvetítés	0,5	0,7	0,5	0,5	0,8	0,8	0,7
Ingyenértékesítések, gazdasági szolgáltatás	1,1	1,1	4,2	2,2	2,3	2,7	3,6
Közigazgatás, kötelező társadalombiztosítás	5,0	7,6	6,9	7,0	7,2	10,0	12,3
Oktatás	2,8	3,6	8,0	5,7	5,0	4,5	4,6
Egészségügy, szociális ellátás	3,3	2,3	3,2	3,3	2,5	3,1	5,0
Egyéb közösségi személyi szolgáltatás	7,9	10,0	5,2	4,6	6,2	9,7	6,0
<i>Összesen</i>	<i>68,9</i>	<i>80,8</i>	<i>80,9</i>	<i>80,4</i>	<i>88,3</i>		<i>127,4</i>

* 2005-ig a 4 fő feletti vállalkozások és létszámkorláttól függetlenül a költségvetési szervek adata, 2006-ban teljeskörűsített adat.

Foglalkoztatottság

A gazdasági szerkezet változása a kezdeti években a foglalkoztatottság nagymértékű csökkenésével járt, a gazdaság élénkülése az évtized második felében azonban jelentős javulást hozott, ami a 2000-es évek első két évében is folytatódott. Ezt követően a foglalkoztatotti létszám stabilizálódott, amiben szerepet játszott a nyugdíjkorhatár korábban elkezdődött lépcsőzetes emelésének hatása. A gazdaságilag inaktívok száma hol kisebb, hol nagyobb mértékben csökkent, ami a munkanélküliek számának eltérő mértékű emelkedését okozta. A két kategória közötti arányeltolódásban (a munkanélküliek nagy számában) jelentős szerepet játszott a rokkantsági nyugdíjazás feltételeinek szigorodása is. A foglalkoztatottság, javulása ellenére, uniós összehasonlításban változatlanul alacsony, a munkanélküliségi ráta viszont az EU átlagát kissé meghaladó, az ország területi egységei közötti jelentős, fokozódó eltérésekkel. Ez azt is jelenti, hogy amíg a fejlett térségeket napjainkban az 1990. évihez hasonló, vagy attól kissé elmaradó foglalkoztatotti létszám jellemzi, addig a fejletlenebbekben továbbra is lényegesen kisebb a foglalkoztatottság, mint a rendszerváltozás előtti, körüli időben (A munkanélküliség ugyanis az 1990-es évek

elején kezdett kiterjedtté válni, így az 1990. évi népszámlálási adatok lényegében a jelentős változások előtti állapotot mutatják.)

Szabolcs-Szatmár-Beregben az 1990. évi census alkalmával 220 ezer foglalkoztatottat regisztráltak, ami az 1996. évi (a radikális változások utáni állapotot rögzítő) mikrocensus idejére 156 ezerre csökkent, és ez a létszám 2001-re csak mérsékelten emelkedett. A 2000-es évek első felében már jelentősebb növekedés alakul ki, a 2005. évi census alkalmával regisztrált létszám azonban az 1990. évinél így is mintegy 50 ezerrel kevesebb volt.

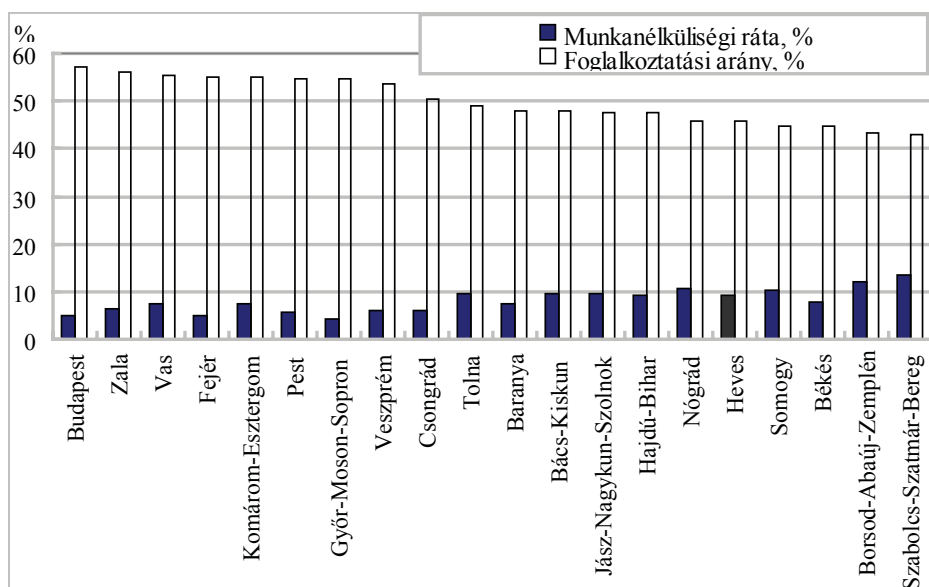
Az évenkénti vizsgálatra a munkaerő-felmérés adatai adnak lehetőséget, melynek fogalmi rendszere rokon a legutóbbi népszámlálásával (és ez alapján homogenizáltak a korábbi népszámlálási adatokat is, lehetővé téve az időbeli összehasonlíthatóságot). A 15–74 éves népesség aktivitását vizsgáló munkaerő-felmérés adatai főként a 2000-es évek elején mutattak jelentős növekedést, így 2003-ra a foglalkoztatottak száma megközelítette a 186 ezret, és kisebb ingadozások után 2006-ban is e körül alakult. 2000–2006 között a foglalkoztatottak népességen belüli aránya (foglalkoztatási arány) 40 százalékról 43 százalékra javult, ez azonban az országos 51 százalékhoz képest így is mintegy 8 százalékpontos hátrányt mutat.

A 15–74 éves népesség gazdasági aktivitás szerint

Év	Gazdaságilag aktív, ezer fő	Ebből		Gazdaságilag nem aktív, ezer fő	Foglalkoztatási arány, %		Munkanélküliségi ráta, %	
		foglalkoztatott	munkanélküli		a megyében	országosan	a megyében	országosan
2000	194,6	172,9	21,7	241,1	39,7	49,6	11,2	6,4
2001	197,3	178,4	18,9	238,9	40,9	49,8	9,6	5,7
2002	195,5	177,8	17,7	240,1	40,8	49,9	9,1	5,8
2003	202,6	185,5	17,1	231,7	42,7	50,6	8,4	5,9
2004	201,4	182,2	19,2	233,5	41,9	50,5	9,5	6,1
2005	205,6	184,4	21,2	228,3	42,5	50,5	10,3	7,2
2006	215,5	186,1	29,4	217,8	42,9	50,9	13,6	7,5

A munkanélküliségi ráta – a munkanélküliek gazdaságilag aktív (foglalkoztatott+munkanélküli) népességen belüli aránya – a 2000-es évek elején mérséklődött, 2004 óta azonban ismét folyamatosan emelkedik, és 2006-ra közel 14 százalékot ért el, ami az országos átlag közel kétszerese. A megyei foglalkoztatási ráta a legkisebbek közé, a munkanélküliségi ráta viszont a legmagasabbak közé tartozik.

Foglalkoztatási arány, munkanélküliségi ráta, 2006
(A 15–74 éves népesség körében)



A foglalkoztatottaknál szűkebb kört, a munkaviszonyban állókat (alkalmazottak), vagyis a rendszeres munkajövedelemmel rendelkezőket vizsgálva láthatóvá válik, hogy a versenyszféra valamennyi részterülete gyengébb foglalkoztatási lehetőségeket kínál az átlagosnál, még a mezőgazdaság is. (Az ágazat helyzete a foglalkoztatott létszám alapján kedvezőbb, hiszen abban megjelenik az idegymunka is, melynek volumene az ágazatban igen jelentős.) A termelő ágak esetében (együttal valamennyi gazdasági ág közül is) a legnagyobb foglalkoztató az ipar. Az ágazat ezer lakosra jutó alkalmazottainak száma a térségben 64, országosan és vidéken ennek 1,2–1,3-szerese. A piaci szolgáltatásokat nyújtó területek közül a legkiterjedtebb, a kereskedelem ezer lakosra jutó foglalkoztatottainak száma szintén mérsékeltébb az átlagosnál, annak csupán kétharmada.

A közösségi szolgáltató ágak foglalkoztatása már kevésbé marad el az átlagostól, így pl. az oktatásban dolgozók ezer lakosra jutó száma a megyében a vidéki átlaghoz hasonló (23), az országos közel kilenctizede.

Az előbbiekből adódóan, a térségen belül a közösségi szolgáltató ágak foglalkoztatási súlya magasabb (egyharmad), a piaci szolgáltató ágaké (kereskedelem, idegenforgalom, szállítás, raktározás, posta, távközlés, pénzügyi közvetítés, gazdasági szolgáltatás) együttesen ugyanakkor lényegesen kisebb, háromtized, így a termelő ágaké – a gyengébb fajlagos mutatók ellenére – valamelyest magasabb.

Az alkalmazásban állók ágazati szerkezete, ezer lakosra jutó száma, 2006

Gazdasági ág	Alkalmazásban állók				Ezer lakosra jutó alkalmazott			
	a megyében	vidéken	ország össz.	a megyé- ben	vidé- ken	ország össz,		
	fő	megoszlás, %						
Mezőgazdaság, vad-, erdő-, halgazdálkodás	5 368	3,9	4,5	3,3	9	12	11	
Ipar	36 732	26,8	29,1	24,8	64	80	79	
Építőipar	7 749	5,6	6,3	5,9	13	17	19	
Kereskedelem, javítás	18 264	13,3	14,2	14,8	32	39	48	
Szálláshely- szolgáltatás, vendéglátás	3 766		2,7	3,5	3,6	7	10	12
Szállítás, raktáro- zás, posta, távközlés	10 984		8,0	7,2	7,5	19	20	24
Pénzügyi közvetítés	1 311	1,0	1,1	1,7	2	3	6	
Ingatlanügyletek, gazdasági szolgáltatás	7 340		5,3	6,7	10,3	13	18	33
Közigazgatás, kötelező társadalombiztosítás	16 981		12,3	8,8	9,7	29	24	31
Oktatás	13 540	9,9	8,6	8,0	23	23	26	
Egészségügy, szociális ellátás	12 288		9,0	7,2	7,2	21	20	23
Egyéb közösségi személyi szolgáltatás	3 037		2,2	2,8	3,2	5	8	10
<i>Összesen</i>	<i>137 270</i>	<i>100,0</i>	<i>100,0</i>	<i>100,0</i>	<i>238</i>	<i>321</i>		

A megye régió belüli pozíciója

Szabolcs-Szatmár-Bereg pozíciója az észak-alföldi régió belüli a vizsgált mutatók tekintetében eltérő, leginkább lemaradást jelez.

A vállalkozások elterjedtsége a Jász-Nagykun-Szolnok megyeihez hasonló, a térségben legkedvezőbb értéket mutató Hajdú-Biharénál azonban kisebb. (Az országos átlagot egyébként az utóbbiban sem éri el.)

A külföldi befektetések viszont mind a két megyében lényegesen kedvezőbbek, és 2000–2005 közötti növekedésük is intenzívebb volt, így a működő tőke egy lakosra jutó értéke a Szabolcs-Szatmár-Bereg megyeinek négy-öttszöröse. A befektetések fajlagos értéke azonban a régió másik megyéjében is csupán harmada az átlagosnak.

A beruházási érték Hajdú-Biharban nőtt kiugróan, melynek egy lakosra jutó fejlesztései 2000-ben még csak mérsékelten múltak felül Szabolcs-Szatmár-Beregét, 2006-ban pedig már az országos átlagot is meghaladták.

Az ipari termelés növekedése a régió legiparosodottabb térségében, Jász-Nagykun-Szolnok megyében volt a legintenzívebb, így a térség egy lakosra jutó ipari termelési értéke 2006-ban meghaladta az országost. Az iparosodottság szintje

Hajdú-Biharban is nagyobb mértékben nőtt, mint a megyében, az országos átlagtól azonban e megye mutatója is jóval kisebb.

A foglalkoztatási arány Szabolcs-Szatmár-Beregben javult leginkább, ennek ellenére a régió belül a legkisebb maradt. A foglalkoztatási színvonal a régió mindhárom megyéjében kisebb az országosnál.

Fontosabb gazdasági mutatók Észak-Alföld megyéiben

Megnevezés	Hajdú- Bihar	Jász- Nagykun- Szolnok	Szabolcs- Szatmár- Bereg	Észak- Alföld össz.	Ország össz.
	megyében				
Egy főre jutó GDP, ezer Ft					
2000	963	894	731	857	1 325
2005	1 622	1 354	1 195	1 391	2 186
Működő vállalkozások ezer lakosra jutó száma					
2000	50	45	44	47	61
2005	59	51	51	54	70
Külföldi befektetés egy lakosra, ezer Ft					
2000	98	78	36	69	287
2006 ⁺	441	444	133	326	1 382
Egy lakosra jutó beruházás, ezer Ft					
2000	128	147	111	127	203
2006	428	269	221	307	371
Egy lakosra jutó ipari termelési érték, ezer Ft					
2000	622	958	534	680	1 159
2006	1 067	1 938	797	1 196	1 901
Foglalkoztatási arány,%					
2000	45,7	46,4	39,7	43,6	49,6
2006	47,4	47,4	42,9	45,8	50,9

A versenyszféra kedvezőtlenebb teljesítménye ellenére a megyei egy főre jutó GDP gyorsabban növekedett, mint a másik két megyében. Ebben a kormányzati szektor és a lakosság gazdasági tevékenysége volt meghatározó. Ennek ellenére a másik két megye mutatója kedvezőbb, Jász-Nagykun-Szolnoké tizedével, Hajdú-Biharé három-négytizedével több Szabolcs-Szatmár-Beregénél, az országos átlagnál azonban mindkettő kisebb.

A megye kistérségei szerinti különbségek

A megyén belüli különbségek vizsgálatát nehezíti, hogy a gazdasági konjunktúra legfontosabb mutatói kistérségekre, településekre nem állnak rendelkezésre. E kérdéskörhöz ugyanakkor jó alapot szolgáltat a kedvezményezett térségek 2013-ig érvényes listája, mivel az kifejezetten gazdasági jellegű mutatókat is vizsgál, és azok valamennyi térségre adottak. (A besorolás alapja ugyanis öt – gazdasági, infrastrukturális, társadalmi, szociális és foglalkoztatási – mutatócsoportba sorolt viszonyszámokból képzett komplex mutató volt.) A gazdasági folyamatok elemzése kapcsán ugyanakkor a gazdaság és infrastruktúra szoros összefüggéséből adódóan a legfontosabb infrastrukturális elemek sem hagyhatók figyelmen kívül, akárcsak a vizsgálatban külön csoportot alkotó foglalkoztatottsági adatok.

Kistérségi gazdasági mutatók

Kistérség	A működő vállalkozások ezer lakosra jutó száma, 2004	A vendégéjszakák ezer lakosra jutó száma, 2005	Az ezer lakosra jutó kiskereskedelmi boltok száma, 2005	Száz foglalkoztatottra jutó		A tudományos kutatók, fejlesztők ezer lakosra jutó száma, 2005	Az önkormányzati helyi adók ezer lakosra, Ft, 2005	A működő vállalkozások számának alakulása, 1999–2004, 1999=100,0
				mezőgazdaságban	szolgáltatásban			
				foglalkoztatott, 2001				
az országos százalékában								
Baktalórántházi	43	6	68	134	93	–	15	116,3
Csengeri	46	6	123	194	85	–	24	106,7
Fehérgyarmati	53	15	109	135	102	–	13	118,8
Kisvárdai	66	20	97	73	105	3	37	134,5
Mátészalkai	57	6	96	136	95	4	29	119,8
Nagykállói	60	1	80	196	88	7	64	129,5
Nyírbátori	53	16	82	139	101	1	29	108,5
Nyíregyházi	134	38	146	62	115	80		127,9
Tiszavasvári	58	47	81	161	78	3	22	125,2
Vásárosnaményi	54	47	96	98	107	8	28	114,2
Ibrány-Nagyhalászi	48	1	76	139	82	–	15	130,9
Záhonyi	57	15	78	30	138	–	33	131,5

A lehatárolás gazdasági mutatói közé a vállalkozások elterjedtsége, az idegenforgalom és kiskereskedelmi üzlethálózat elterjedtsége, a gazdaság ágazati szerkezete, a k+f tevékenység intenzitása, a helyi adóbevételek fajlagos nagysága tartozott.

Az országoshoz viszonyítva a vállalkozások a megye több kistérségében intenzívebb bővülést jeleznek, ugyanakkor a vállalkozások elterjedtsége változatlanul jóval gyengébb.

A működő vállalkozások ezer lakosra jutó száma csak a Nyíregyházi kistérségben haladja meg az országost. Kistérségeink felében az országos átlag 50 százaléka

körüli. A viszonylag kedvezőbb értéket mutató kisvárdai, nagykállói, mátészalkai, záhonyi térségben is csupán hattizede, kétharmada az átlagosnak.

Az idegenforgalom valamennyi térségben mérsékelt. A vendégéjszakák ezer lakosra jutó száma – a kereskedelmi és a magán szálláshelyeket egyaránt számba véve – töredéke az átlagosnak. Viszonylag magasabb arányt Tiszavasvári és Vásárosnamény körzete mutat, az országos felét azonban ezekben sem éri el és Nyíregyháza körzetében is csupán négytizede az átlagosnak. Az idegenforgalom koncentrációja ugyanis Magyarországon igen erőteljes, a főváros és a Balaton környéki térségek dominanciája érvényesül.

A kiskereskedelmi üzlethálózat kiterjedtsége tekintetében már mérsékeltőbb a kistérségek lemaradása és a megyeszékhely mellett átlag feletti értéket mutat a csengeri és a fehérgyarmati körzet is. Ez utóbbiaknál azonban a mutató magas értékét döntően a településstruktúra elaprózódottsága magyarázza, vagyis a kis üzletek nagy száma jellemző.

A gyengébb vállalkozói potenciálból adódóan az önkormányzatok helyi adóbevételei esetenként az országos átlag kéttizedét sem érték el, sok esetben pedig annak két-háromtizede körül alakultak. Nyíregyháza adata ugyan a megyén belül kiugró, ennek ellenére a bevételek fajlagos szintje csupán az átlaghoz hasonló.

Az innovációs tevékenység a megyeszékhelyre koncentrálódik, így a többi kistérségben szinte elenyésző.

Az infrastrukturális mutatók Szabolcs-Szatmár-Beregben főként a telekommunikációs technológiák elterjedtsége tekintetében jelzik a lemaradást, amit jól mutat, hogy a széles sávú internet előfizetőinek ezer lakosra jutó száma még Nyíregyháza körzetében is átlag alatti, és minden második térségünkben legfeljebb az átlagos harmada körüli. A központok eléréséhez szükséges idő (hétköznapi elérési mutató) szintén igen kedvezőtlen. Nyíregyháza körzetében ugyan az átlagos harmada, a többiben azonban jellemzően annak négy-öttszöröse. Legkritikusabb Csenger és Fehérgyarmat körzetében, ahol az átlagos hatszorosa.

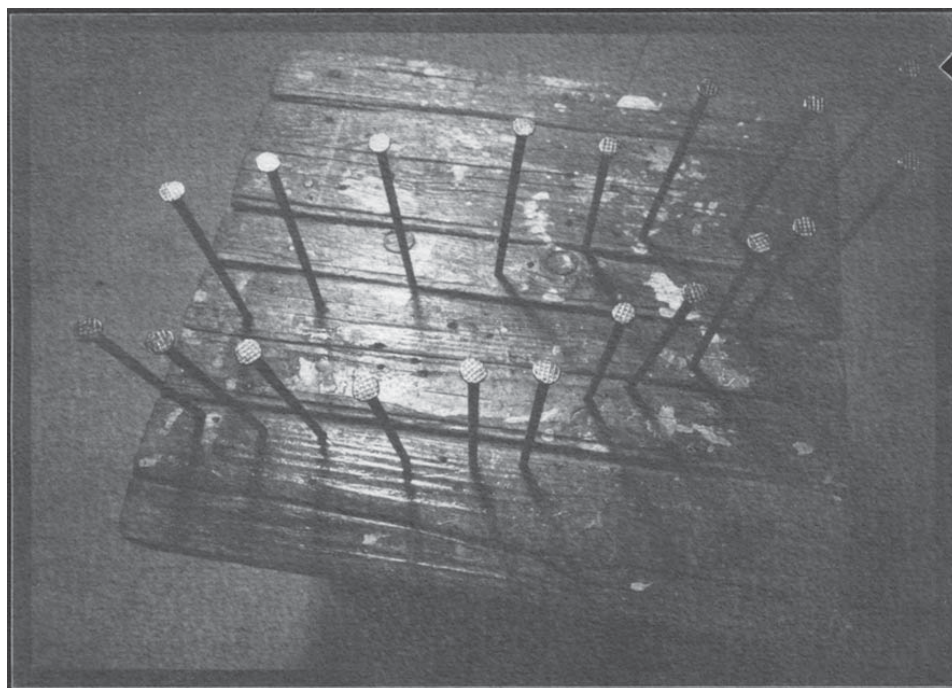
Néhány vizsgált infrastrukturális mutató az országos átlag százalékában

Kistérség	Hétköz- napi elérés, 2007, perc	A telefon főállo- mások (ISDN-nel együtt) ezer lakosra, 2005	A kábel- televízió- előfizetők ezer lakosra, 2005	A szélessávú- internet- előfizetők ezer lakosra, 2006	A gyorsfor- galmi csomó- pontok elérése, perc, 2007
Baktalórántházi	235	52	–	8	88
Csengeri	561	67	53	37	276
Fehérgyarmati	584	65	35	10	269
Kisvárdai	314	62	14	50	142
Mátészalkai	390	69	40	32	169
Nagykállói	219	57	12	34	44
Nyírbátori	336	57	23	24	118
Nyíregyházi	33	94	105	97	37

Tiszavasvári	280	66	18	38	93
Vásárosnaményi	405	57	25	23	180
Ibrány-Nagyhalászi	260	56	14	20	102
Záhonyi	389	54	14	55	182

A gyorsforgalmi csomópontokhoz jutás a térségek nagyobb részében szintén időigényesebb az átlagosnál, főként a megye keleti fekvésű részein. A Csengeri és Fehérgyarmati kistérség ezen mutatója háromszorosa az országosnak. Ugyanakkor több kistérségben alakul kedvezően, a Nyíregyházaiban és a Nagykállóiban az országos négytizede, de az átlagos alatt marad Baktalóránháza és Tiszavasvári térségében is az autópályák eléréséhez szükséges idő.

Foglalkoztatási és Szociális Hivatal regisztrációja alapján a megyeszékhely térsége kivételével a megye minden kistérségében átlagost meghaladó méretű a munkanélküliség, jellemzően az átlagos két-háromszorosa. A problémát tovább súlyosbítja, hogy ez rendszerint együtt jár a huzamosan, éven túl is állást keresők magas arányával, és e tekintetben még hangsúlyosabb térségeink kedvezőtlen foglalkoztatási helyzete, ami Csenger, Fehérgyarmat és Vásárosnamény térségében a legkritikusabb a regisztrált munkanélküliek száma alapján.



Síró Lajos: Áldozat-kép 05 2007 - Cianotípiá