

1. A KUTATÁSRÓL

1.1. BEVEZETÉS

A DPR-kutatás egyik részét képezi a jelenlegi hallgatók teljes körére vonatkozó hallgatói motivációs vizsgálat. Fontosnak tartjuk a hallgatók véleményének, tapasztalatainak és motivációinak megismerését. A kutatási eredmények és az azokból levonható következtetések elősegítik a képzéseink, szolgáltatásaink fejlesztését, továbbá a hallgatói és a munkaerő-piaci elvárásoknak való mind teljesebb megfelelést.

A felmérés során feltérképeztük a hallgatók továbbtanulási motivációit, képzéssel szembeni elvárásait, munkaerő-piaci várakozásait, képzési és elhelyezkedési stratégiáit, és az oktatással szolgáltatásokkal kapcsolatos elégedettségüket.

Az intézményi DPR-felmérés lebonyolítását és az eredmények feldolgozását a Külügyi és Nemzetköziesítési Igazgatóság végezte el a kari DPR-felelősökkel együttműködésben. Az adatbázisokat az Oktatási Igazgatóság Oktatásszervezi Iroda munkatársai biztosították.

A hallgatói motivációs kutatás főbb területei:

1. Az intézményhez való kapcsolódás
2. Egyéb felsőfokú tanulmányok
3. Az intézmény megítélése, hírneve
4. Az oktatáshoz és szolgáltatásokhoz kapcsolódó fontosság és elégedettség
5. Nemzetközi tapasztalatok
6. Kapcsolódás a munka világához
7. Kompetenciák
8. Munka- és karriertervek

1.2. MÓDSZERTAN

A hallgatói DPR-kutatást 2019 májusában végeztük a Pécsi Tudományegyetemen a 2018/19-es tanév 2. félévében aktív jogviszonnal rendelkező hallgatók körében. A vizsgálat módszere: online standard kérdőíves adatfelvétel.

A hallgatói motivációs vizsgálat során minden aktív jogviszonnal rendelkező hallgatót igyekeztünk elérni. A hallgatókról a következő adatokat rögzítettük annak érdekében, hogy a mintavételt megfelelően előkészítsük: Neptun-kód, kar, szak, képzési szint (alap-, mester-, osztatlan továbbá FOKSZ-képzés, és szakirányú továbbképzés), tagozat (nappali, levelező), finanszírozási forma (államilag támogatott, költségtérítéses), állampolgárság, nem (férfi, nő).

A kérdőív összeállítása

Az online kérdőív három egymástól elkülönülő részből áll: közös országos blokkból, továbbá a PTE szakértői által összeállított és a kari DPR-szakértőkkel egyeztetett kiegészítő egyetemi, illetve karra / szakra vonatkozó blokkokból.

A kérdőív megtekinthető: <https://marketing.pte.hu/felmeresek>.

A kutatás során nem készült külön angol nyelvű kérdőív az idegen nyelvű képzésben résztvevő külföldi hallgatók számára, mivel a kérdéssor számukra nehezen értelmezhető, őket más módon keresték meg az érintettek.

A kutatásban a kérdések nagy része zárt, Likert-skálás kérdés, csupán néhány esetben alkalmaztunk nyitott kérdéseket, melyeket alaposan tisztítottuk.

Az online kérdőív kitöltésének ösztönzésére az idei évben is nyereményjátékot hirdettünk.

A mintavétel módszertana

A Pécsi Tudományegyetem 2018/19. tanév 2. félévi (magyar nyelvű képzésben résztvevő) aktív hallgatói létszáma a vizsgált alap-, mester-, FOKSZ-képzésekben és a szakirányú továbbképzésben 13 877 fő (akik e-mail címmel rendelkeznek), a kérdőívet kitöltők száma 1 704 fő, így 12,28%-os kitöltési arány valósult meg.

Egyetemünk a 2019-es online megkérdezés során a végzés éve, kar, szak, nem, tagozat mintavételi szempontok szerint biztosította a megfelelő szintű reprezentativitást és mintaelemszámot.

Az alapsokaság meghatározásához a PTE hallgatói statisztikáját használtuk fel alapul, és ezt vetettük össze a Neptun Egységes Tanulmányi Rendszer (Neptun) adatbázis adataival, mivel kutatásunk szempontjából problémát jelenthetnek azok a hallgatók, akikhez nem tartozik e-mail címés elérhetőség a rendszerben. A hiányzó adatok – a különböző csoportok esetében eltérően ugyan, de – csak minimális szűkítést jelentenek, így az információgyűjtés szempontjából nem tekinthetők torzító tényezőnek.

Az online lekérdezési formában a Neptun adatbázisából kinyert elérhetőségekre minden érintettnek kiküldtük a kérdőívet, segítséget kaptunk a kari DPR-szakértőktől ahhoz, hogy minél több hallgatót elérhessünk. Ahol az adatfelvétel eredményeként a megvalósult minta nem volt reprezentatív, ott statisztikai súlyozással állítottunk elő reprezentatív mintát.

A kiküldött kérdőíveket egyedi azonosítóval láttuk el (az anonimitás megőrzése mellett), ezzel kívántuk biztosítani, hogy a karokon a tagozat és a nemek alapján reprezentatív legyen a kutatásunk. A tanulmányban kizárólag a súlyozott adatokkal számolunk, így mindig feltüntetjük, hogy mennyi az elemzésnél felhasznált elemszám. A viszonylag magas mintavételi arányok és a szintén magas elemszámok jó minőségű becslésekre adnak lehetőséget, megbízható eredmények kalkulálhatóak a felvétel adataiból.

Az alapsokaság és a minta jellemzőit az *1. melléklet*, a mintavétel módszertanának statisztikai bemutatását a *2. melléklet* tartalmazza.

Feldolgozás, elemzés

- A feldolgozást és az elemzést matematikai-statisztikai módszerekkel, SPSS szoftver segítségével készítettük el.
- A korábbi évek kutatási eredményeivel való összehasonlíthatóság nem minden esetben lehetséges, mivel egyes kérdések újak vagy módosításon estek át, ezért az idősoros elemzés szakmailag nem minden kérdés esetében megalapozott.
- Az adatokat a szemléletesebb ábrázolás érdekében százalékos formában szerepeltetjük, egységesen két tizedes jegyig kiírva (a 100 főnél kevesebb válaszadás esetében is).
- A kari kereszttáblákat minden esetben a tagozat, a finanszírozási forma és a nemek szerinti bontást csak szignifikáns eltérés esetén jelenítjük meg. A vizsgált kategóriák

szerint keresztábrákat készítettünk és azokat a válaszokat mutattuk be, amelyek megfeleltek a szignifikancia-elvárás három kritériumának: 0,05-nél kisebb khi-négyzet p-érték, minden cella várható értéke egy vagy annál nagyobb és az üres cellák részaránya maximum 20%.

- A részletes táblákat külön adatbázisban helyeztük el, amelyet kérésre minden érdekelt vezető, szakértő számára eljuttatunk.
- A PTE tíz karának (a kutatás folyamán hatályban lévő) megnevezése során az alábbi rövidítéseket alkalmazzuk:
 - Állam- és Jogtudományi Kar – ÁJK
 - Általános Orvostudományi Kar – ÁOK
 - Bölcseztudományi Kar – BTK
 - Egészségtudományi Kar – ETK
 - Gyógyszerésztudományi Kar – GYTK
 - Kultúratudományi, Pedagógusképző és Vidékfejlesztési Kar – KPVK
 - Közgazdaságtudományi Kar – KTK
 - Műszaki és Informatikai Kar – MIK
 - Művészeti Kar – MK
 - Természettudományi Kar – TTK
- A kutatás összefoglaló tanulmányát az interneten is közzétesszük.

A kutatás eredményeit olyan témakörök szerint mutatjuk be, amelyek mentén az országos és intézményi kérdések logikusan csoportosíthatóak. A könnyebb eligazodás érdekében a jobb oldal tetején mindig az aktuális alfejezet címe található meg.

Az alábbi témaköröket különítettük el:

- alapadatok, a minta összetétele,
- a felsőfokú tanulmányokra vonatkozó információk,
- az intézménnyel kapcsolatos visszajelzések,
- a hallgatók munkaerő-piaci tervei, kompetenciái.

1.3. ALAPADATOK

A 2018/19. tanév 2. félévére beiratkozott hallgatók teljes köréről megkerestük a kutatás során. Az alapsokaság létszámát, az önkéntes válaszadás révén kapott adatbázis elemszámát és a válaszadási arányt az 1. táblázat segítségével mutatjuk be. A megkérdezettek köre az alap-, mester-, osztatlan, FOKSZ-képzésben, továbbá a szakirányú továbbképzésben résztvevő hallgatók. A minta összetételét nemek, tagozat, finanszírozási forma és képzési forma szerinti megoszlásban is bemutatjuk, ahol szükséges, ott súlyozás révén biztosítjuk a megfelelő reprezentativitást. (1.3.1. fejezet ábrái és táblázatai)

A válaszadó hallgatók 14 éves kori lakóhelyére vonatkozóan a korábbi évekhez hasonló eredményeket kaptunk: legmagasabb arányban Baranya, Tolna és Somogy megyéből jelentkeztek (51,24%) és 6,16%-uk jött Budapestről. (5. ábra)

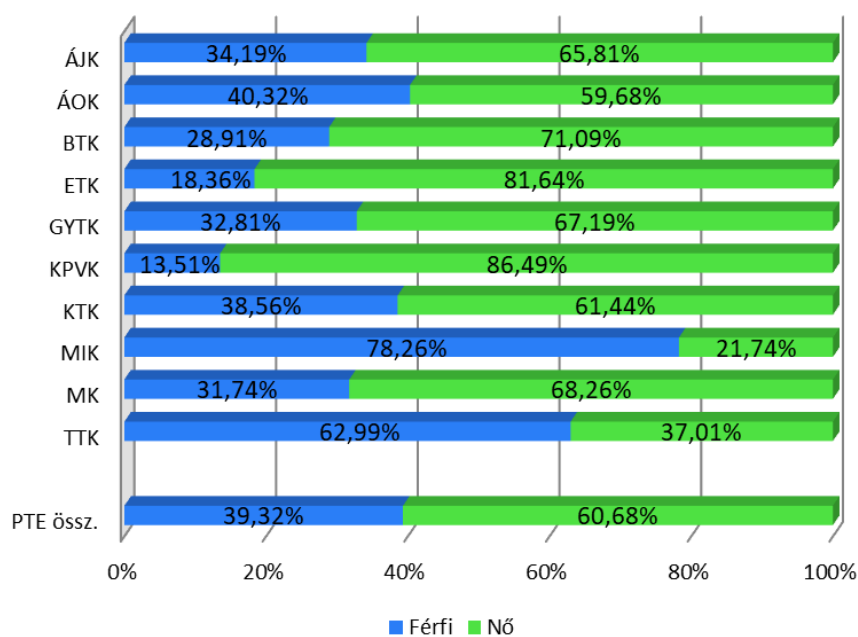
A megkérdezettek szüleinek több mint 30%-a diplomás (édesapák 32,63%, édesanyák 38,29%), és a kari bontásnál jelentős különbségeket láthatunk. (4. táblázat) A hallgatók közel 20%-ának családjában van hasonló szakmai területen dolgozó szülő, nagyszülő. (6. ábra)

1.3.1. A minta összetétele

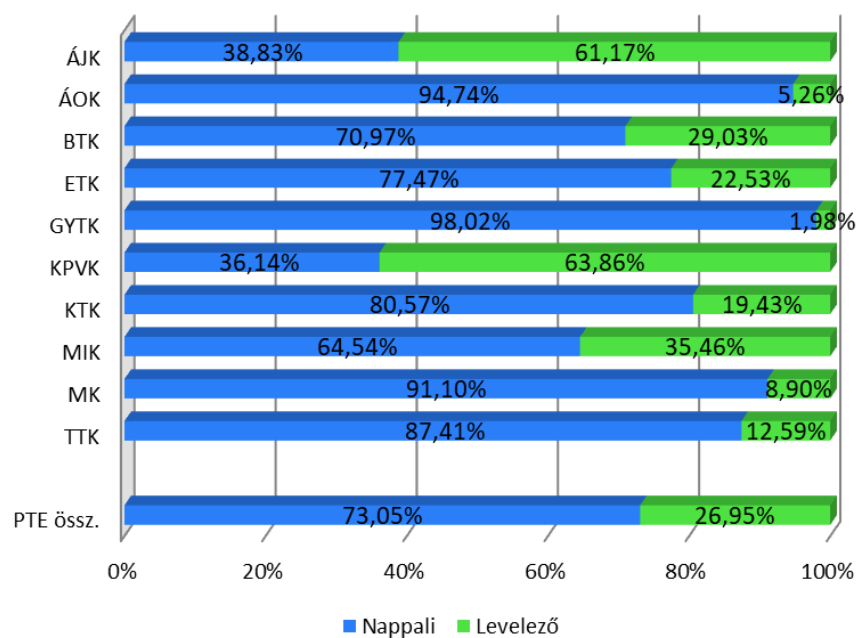
1. táblázat: A minta összetétele

Kar	Hallgatók (fő)	Kérdőívet kitöltők (fő)	Arány (%)
ÁJK	1 486	116	7,81%
ÁOK	1 426	244	17,11%
BTK	2 442	348	14,25%
ETK	2 375	297	12,51%
GYTK	253	56	22,13%
KPVK	570	70	12,28%
KTK	1 626	214	13,16%
MIK	1 647	152	9,23%
MK	439	48	10,93%
TTK	1 613	159	9,86%
Összesen	13 877	1 704	12,28%

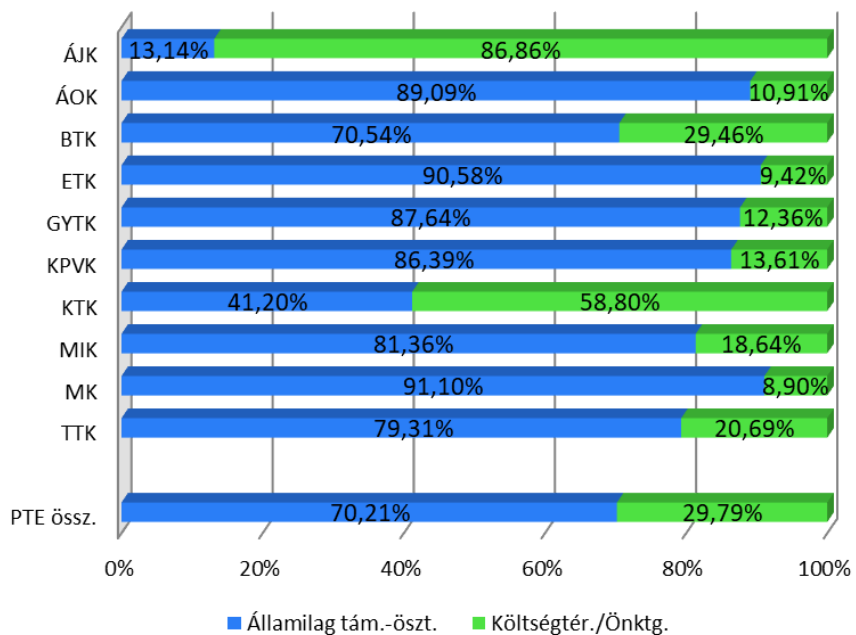
1. ábra: A kitöltők nemek szerinti megoszlása (kari bontás) (n=1 704)



2. ábra: A kitöltők tagozat szerinti megoszlása (kari bontás) (n=1 704)



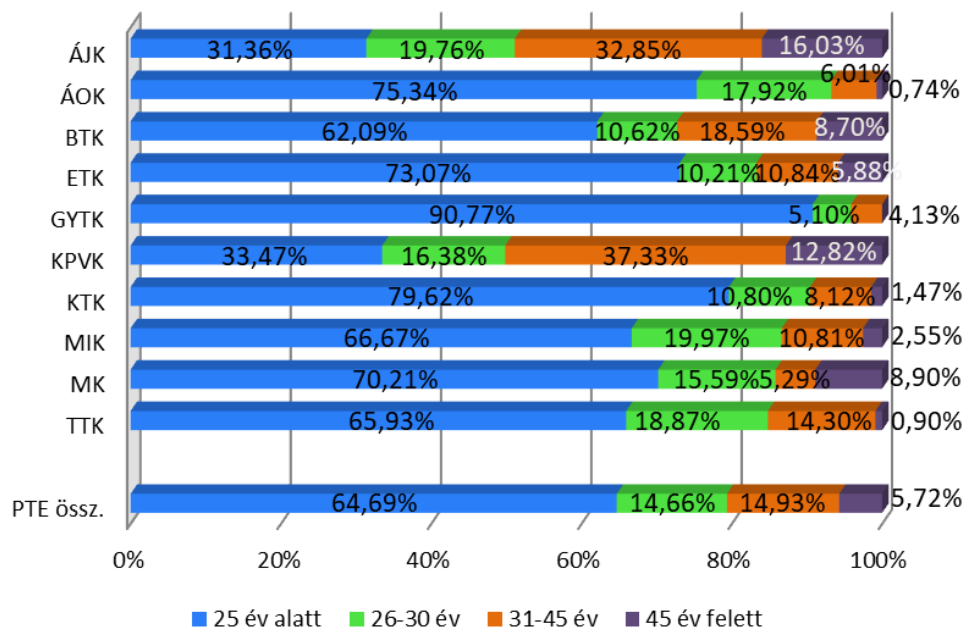
3. ábra: A kitöltők finanszírozási forma szerinti megoszlása (kari bontás) (n=1 704)



2. táblázat: A kitöltők képzési forma szerinti megoszlása (kari bontás és tagozat szerint)

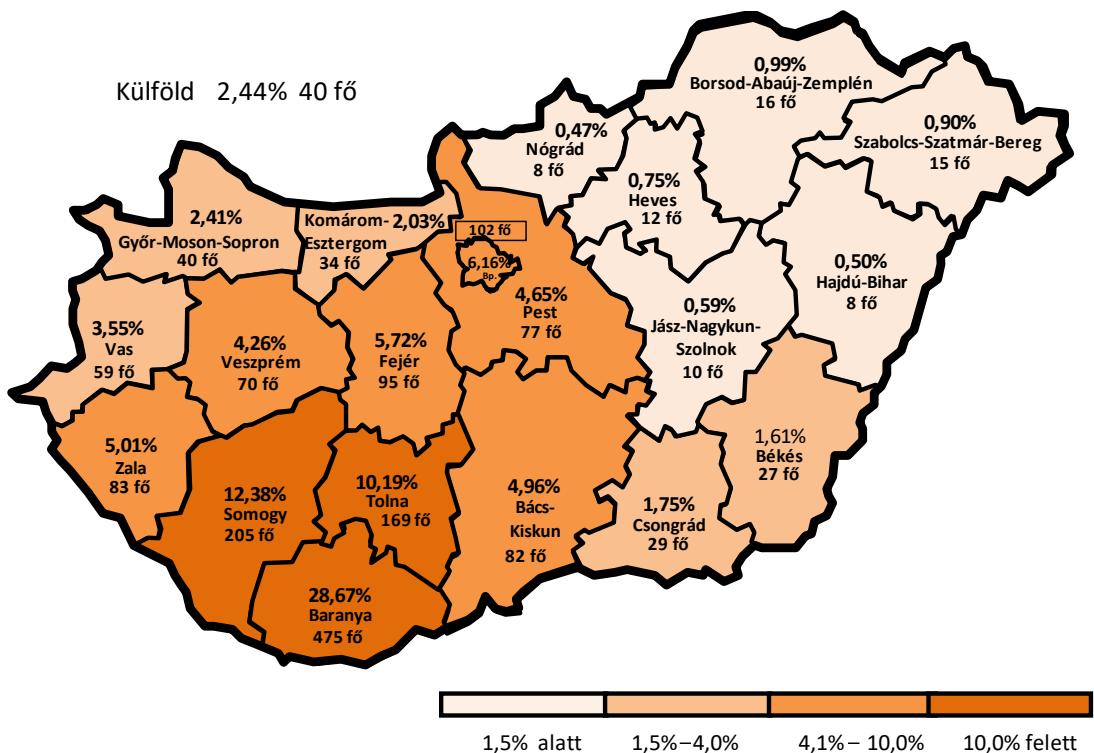
Kar/Tag, Képzés forma	n	BA/BSc	MA/ MSc	Egys., osztlan képzés	SZIT	FOKSZ
Nappali						
ÁJK	63	0,00%	0,00%	85,80%	0,00%	14,20%
ÁOK	157	0,00%	1,34%	98,66%	0,00%	0,00%
BTK	202	59,72%	7,60%	32,68%	0,00%	0,00%
ETK	217	99,14%	0,86%	0,00%	0,00%	0,00%
GYTK	30	0,00%	0,00%	100,00%	0,00%	0,00%
KPVK	25	91,83%	0,00%	0,00%	0,00%	8,17%
KTK	160	70,70%	1,81%	0,00%	0,00%	27,48%
MIK	129	87,86%	2,69%	6,94%	0,00%	2,51%
MK	48	12,47%	13,81%	73,71%	0,00%	0,00%
TTK	156	60,75%	11,06%	28,19%	0,00%	0,00%
PTE össz.	1 188	57,79%	4,17%	33,13%	0,00%	4,91%
Levelező						
ÁJK	108	15,28%	0,00%	50,94%	30,42%	3,35%
ÁOK	0	n. a.	n. a.	n. a.	n. a.	n. a.
BTK	87	29,18%	43,85%	0,00%	26,97%	0,00%
ETK	66	46,44%	52,32%	0,00%	0,00%	1,24%
GYTK	0	n. a.	n. a.	n. a.	n. a.	n. a.
KPVK	45	87,70%	6,79%	0,00%	0,00%	5,51%
KTK	38	46,01%	53,99%	0,00%	0,00%	0,00%
MIK	72	62,33%	25,00%	0,00%	12,67%	0,00%
MK	5	0,00%	0,00%	0,00%	100,00%	0,00%
TTK	25	28,58%	71,42%	0,00%	0,00%	0,00%
PTE össz.	445	40,67%	29,63%	12,37%	15,78%	1,55%
PTE összesen						
ÁJK	171	9,64%	0,00%	63,82%	19,19%	7,36%
ÁOK	157	0,00%	1,34%	98,66%	0,00%	0,00%
BTK	289	50,53%	18,51%	22,84%	8,12%	0,00%
ETK	283	86,90%	12,81%	0,00%	0,00%	0,29%
GYTK	30	0,00%	0,00%	100,00%	0,00%	0,00%
KPVK	70	89,19%	4,34%	0,00%	0,00%	6,47%
KTK	198	65,97%	11,82%	0,00%	0,00%	22,21%
MIK	201	78,75%	10,65%	4,46%	4,52%	1,62%
MK	52	11,33%	12,55%	66,97%	9,15%	0,00%
TTK	181	56,33%	19,36%	24,31%	0,00%	0,00%
PTE össz.	1 633	53,13%	11,11%	27,47%	4,30%	3,99%

4. ábra: A kitöltők életkora kategorizálva (kari bontás) (n=1 704)



1.3.2. A lakóhely típusa 14 éves korban

5. ábra: A hallgatók lakóhelyének megye szerinti megoszlása 14 éves korban (n=1 656)



3. táblázat: A hallgatók lakóhelyének megye szerinti megoszlása 14 éves korban (kari bontás)

Kar/ Megye	n	Budapest főváros	Bács- Kiskun	Baranya	Békés	Borsod- Abaúj- Zemplén	Csongrád	Fejér	Győr- Moson- Sopron	Hajdú- Bihar	Heves	Jász- Nagykun- Szolnok	Komárom- Esztergom	Nógrád	Pest	Somogy	Szabolcs- Szatmár- Bereg	Tolna	Vas	Veszprém	Zala	Külföld	Kar össz.
ÁJK	179	9,35%	8,30%	27,91%	2,07%	2,65%	0,58%	5,19%	1,59%	0,00%	1,01%	0,58%	1,59%	0,00%	4,14%	5,46%	3,04%	13,22%	4,83%	3,08%	5,41%	0,00%	100%
ÁOK	171	11,36%	4,58%	19,18%	0,52%	0,00%	0,72%	8,76%	5,77%	0,36%	0,36%	1,55%	3,39%	0,00%	7,17%	8,59%	0,00%	4,58%	6,05%	4,62%	10,54%	1,91%	100%
BTK	290	5,77%	6,85%	32,10%	1,01%	1,63%	1,59%	6,48%	1,06%	0,53%	1,32%	0,51%	1,28%	0,89%	5,38%	13,89%	0,00%	5,90%	2,74%	3,46%	4,44%	3,17%	100%
ETK	280	8,15%	4,82%	11,00%	2,76%	0,58%	1,28%	6,95%	5,23%	0,29%	0,91%	0,95%	3,86%	0,62%	6,80%	12,19%	0,62%	6,57%	8,35%	5,79%	8,27%	3,99%	100%
GYTK	29	3,73%	0,00%	22,95%	0,00%	3,29%	1,65%	6,00%	4,94%	0,00%	1,65%	0,00%	0,00%	0,00%	1,65%	10,36%	0,00%	7,65%	10,36%	9,88%	11,53%	4,36%	100%
KPVK	68	1,49%	5,80%	30,55%	4,46%	1,49%	0,00%	10,20%	0,00%	0,00%	0,00%	0,00%	0,00%	0,00%	0,00%	7,16%	0,00%	33,64%	0,00%	2,23%	0,00%	2,98%	100%
KTK	197	3,38%	3,04%	54,25%	0,00%	0,00%	0,37%	1,10%	0,37%	1,62%	0,00%	0,00%	1,25%	0,00%	0,37%	15,85%	0,65%	12,89%	0,00%	0,37%	2,77%	1,72%	100%
MIK	200	1,12%	3,95%	30,50%	0,98%	0,98%	5,93%	4,72%	0,98%	0,61%	1,60%	0,98%	1,60%	1,23%	4,47%	16,55%	0,98%	12,63%	1,49%	2,61%	3,96%	2,11%	100%
MTK	54	13,54%	3,83%	13,40%	9,12%	2,64%	7,53%	0,00%	4,56%	0,00%	0,00%	0,00%	5,48%	0,00%	10,30%	7,20%	8,26%	0,00%	0,00%	10,30%	0,00%	3,83%	100%
TTK	187	4,24%	3,28%	34,90%	0,78%	0,00%	0,78%	6,36%	1,51%	0,50%	0,00%	0,00%	1,01%	0,50%	3,78%	16,02%	0,00%	13,83%	1,28%	7,94%	1,28%	2,00%	100%
PTE össz.	1 656	6,16%	4,96%	28,67%	1,61%	0,99%	1,75%	5,72%	2,41%	0,50%	0,75%	0,59%	2,03%	0,47%	4,65%	12,38%	0,90%	10,19%	3,55%	4,26%	5,01%	2,44%	100%

1.3.3. Családi háttér

4. táblázat: A hallgatók édesapjának és édesanyjának legmagasabb iskolai végzettsége 14 éves korukban. P=édesapa, A=édesanya (kari bontás)

Kar/Édesanya, édesapa legmagasabb isk. végzettsége	n	Legfeljebb 8 általános	Szakkun- kasképző, szakiskola	Szakköz- piskola, technikum	Gimnázium	Főiskola	Egyetem, tudomá- nyos fokozat	Nem tudja, nem ismerte, nem élt	Össz.
ÁJK P	181	7,10%	30,67%	24,46%	7,78%	10,22%	17,61%	2,15%	100%
ÁJK A	182	12,17%	19,02%	20,02%	18,22%	19,17%	9,84%	1,56%	100%
ÁOK P	174	1,57%	15,09%	20,93%	5,22%	25,86%	30,61%	0,71%	100%
ÁOK A	174	1,96%	7,23%	22,99%	9,25%	34,33%	24,24%	0,00%	100%
BTK P	299	4,17%	27,20%	27,16%	4,93%	16,23%	17,25%	3,08%	100%
BTK A	300	6,66%	14,74%	27,92%	12,18%	22,73%	15,00%	0,77%	100%
ETK P	292	5,35%	28,07%	27,85%	7,70%	14,47%	15,08%	1,48%	100%
ETK A	292	6,05%	14,98%	25,29%	17,13%	26,09%	10,46%	0,00%	100%
GYTK P	31	5,69%	11,95%	19,76%	14,37%	20,76%	24,90%	2,57%	100%
GYTK A	31	4,13%	7,26%	20,21%	13,92%	31,15%	23,33%	0,00%	100%
IGYK P	70	10,11%	51,26%	17,62%	3,44%	9,25%	5,50%	2,82%	100%
IGYK A	70	12,36%	31,35%	20,24%	18,99%	9,25%	7,80%	0,00%	100%
KTK P	200	1,14%	29,81%	24,67%	7,61%	17,85%	14,92%	4,02%	100%
KTK A	200	4,45%	16,99%	22,26%	19,08%	20,02%	15,83%	1,37%	100%
MK P	201	2,82%	25,26%	31,95%	5,89%	23,11%	8,15%	2,82%	100%
MK A	202	3,16%	8,93%	30,92%	14,54%	27,99%	11,65%	2,80%	100%
PMMIK P	54	1,78%	18,69%	29,00%	12,36%	5,74%	29,78%	2,64%	100%
PMMIK A	53	4,51%	8,55%	16,23%	22,23%	28,36%	18,18%	1,95%	100%
TTK P	197	5,60%	31,77%	24,29%	11,61%	14,58%	9,47%	2,69%	100%
TTK A	198	6,51%	15,00%	20,89%	19,06%	26,17%	10,16%	2,20%	100%
PTE össz. P	1 698	4,27%	27,53%	25,82%	7,29%	16,55%	16,08%	2,46%	100%
PTE össz. A	1 701	6,10%	14,43%	24,17%	15,89%	24,59%	13,70%	1,11%	100%

6. ábra: A hallgatók családjában van hasonló szakmai területen dolgozó szülő, nagyszülő? (kari bontás) (n=1 699)

