

1. A KUTATÁSRÓL

1.1. BEVEZETÉS

A Pécsi Tudományegyetem (PTE) 2010 óta vesz részt az országos Diplomás Pályakövető Rendszer (DPR) kutatási projektjében, melyet az első két évben a TÁMOP-4.1.1-08-1/2009-0009 számú pályázat (Szolgáltatásfejlesztés a Pécsi Tudományegyetemen) támogatott. A pályakövetési tevékenységet Magyarországon 2005-ben törvényben (2005. évi CXXXIX. törvény a felsőoktatásról) rögzítették, majd a 2011-es felsőoktatási törvényben (2011. évi törvény a nemzeti felsőoktatásról) újra megerősítették.

A DPR kutatási projekt része a jelenlegi hallgatók motivációs vizsgálata. A korábban vizsgált alap-, mester- és osztatlan képzésben résztvevők körének vizsgálatát az idei évben a TÁMOP 4.1.1.C-12/1/KONV-2012-0019 Intézményi szolgáltatások fejlesztése a Pécsi Tudományegyetemen című pályázat segítségével kiterjesztettük a FOKSZ, a szakirányú továbbképzés és a doktori képzés hallgatóinak csoportjaira.

Fontosnak tartjuk a hallgatók véleményének, tapasztalatainak és motivációinak megismerését ahhoz, hogy képzéseink, szolgáltatásaink minél jobban megfeleljenek a hallgatók és a munkaerőpiac elvárásainak. A kutatási eredmények és az azokból levonható következtetések elősegítik az egyetem központi és kari intézkedési terveinek elkészítését, melyek hozzájárulnak képzéseink, szolgáltatásaink további fejlesztéséhez, a hallgatói és a munkaerő-piaci elvárások mind teljesebb megfeleléséhez.

Az elmúlt öt év során egy alkalommal (2013-ban) a hallgatók megkérdezését az Eurostudent nemzetközi kutatás keretén belül végeztük, melynek kérdőíve valamennyire eltér a mára már hagyományossá vált hallgatói motivációs vizsgálatától. Az idei évben visszatértünk a korábban alkalmazott kutatási folyamathoz, és azok tapasztalatai alapján folytattuk le a megkérdezést:

- A *hallgatói motivációs vizsgálat* keretében feltérképeztük a hallgatók továbbtanulási motivációit, képzéssel szembeni elvárásait, munkaerő-piaci várakozásait, képzési és elhelyezkedési stratégiáit.
- Az intézményi DPR lebonyolítását a Marketing Osztály koordinálta a kari DPR felelősök közreműködésével, melynek során a PTE belső humán erőforrásaira (kari szakértők, kutatók, OIG Egységes Tanulmányi Rendszer Központi Iroda, Informatikai Igazgatóság) támaszkodtunk.

A hallgatói motivációs kutatás főbb területei:

- Az intézményhez való kapcsolódás
- Egyéb felsőfokú tanulmányok
- Az intézmény megítélése, hírneve
- Az oktatáshoz és szolgáltatásokhoz kapcsolódó fontosság és elégedettség
- Nemzetközi tapasztalatok
- Kapcsolódás a munka világához
- Kompetenciák
- Munka-és karriertervek

1.2. MÓDSZERTAN

A hallgatói DPR kutatást 2014 áprilisában és májusában végeztük a Pécsi Tudományegyetemen a 2013/14-es tanév 2. félévében aktív jogviszonnyal rendelkező hallgatók körében. A vizsgálat módszere: online standard kérdőíves adatfelvétel.

A hallgatói motivációs vizsgálat során minden aktív jogviszonnyal rendelkező hallgatót igyekeztünk elérni. A hallgatókról a következő adatokat rögzítettük annak érdekében, hogy a mintavételt megfelelően előkészítsük: ETR kód, kar, szak, képzési szint (alap-, mester-, osztatlan képzés, továbbá FOKSZ és szakirányú továbbképzés), tagozat (nappali, levelező), finanszírozási forma (államilag támogatott, költségtérítéses), állampolgárság, nem (férfi, nő).

A kérdőív összeállítása

Az online kérdőív három egymástól elkülönülő részből áll: közös országos blokkból, továbbá a PTE szakértői által összeállított és a Minőségfejlesztési Bizottság tagjaival egyeztetett kiegészítő egyetemi, illetve kari blokkokból.

A kérdőív megtekinthető: http://pte.hu/tenyek_adatok/felmeresek.

Az ideai kutatás során is elkészítettük az angol nyelvű kérdőívet az idegen nyelvű képzésben résztvevő külföldi hallgatók számára, melynek eredményeit e tanulmánytól elkülönülten kezeljük és értékeljük. Az angol nyelvű kérdőívet kitöltő hallgatók az ÁOK angol és német nyelvű képzéseiben, illetve a BTK, a KTK és a PMMIK angol nyelvű képzésében vesznek részt.

A kutatásban a kérdések nagy része zárt, Likert-skálás kérdés, csupán néhány esetben alkalmaztunk nyitott kérdéseket, melyeket alaposan tisztítottuk.

Az online kérdőív kitöltésének ösztönzésére az ideai évben is nyereményjátékot hirdettünk.

A mintavétel módszertana

A Pécsi Tudományegyetem 2013/14. tanév 2. félévi (magyar nyelvű képzésben résztvevő) aktív hallgatói létszáma a vizsgált alap-, mester- FOKSZ képzésekben és a szakirányú továbbképzésben 16 976 fő (akik e-mail címmel rendelkeznek), a kérdőívet kitöltők száma 2 001 fő, így 11,79%-os kitöltési arány valósult meg.

Egyetemünk a 2014-es online megkérdezés során a végzés éve, kar, szak, nem, tagozat mintavételi szempontok szerint biztosította a megfelelő szintű reprezentativitást és mintaelemszámot.

Az alapsokaság meghatározásához a PTE hallgatói statisztikáját használtuk fel alapul, és ezt vetettük össze az Egységes Tanulmányi Rendszer (ETR) adatbázis adataival, mivel kutatásunk szempontjából problémát jelenthetnek azok a hallgatók, akikhez nem tartozik e-mail címés elérhetőség a rendszerben. A hiányzó adatok – a különböző csoportok esetében eltérően ugyan, de – csak minimális szűkítést jelentenek, így az információgyűjtés szempontjából nem tekinthetők torzító tényezőnek.

Az online lekérdezési formában az ETR adatbázisából kinyert elérhetőségekre minden érintettnek kiküldtük a kérdőívet, segítséget kaptunk a kari DPR szakértőktől ahhoz, hogy minél több hallgatót elérhessünk. Ahol az adatfelvétel eredményeként a megvalósult minta nem volt reprezentatív, ott statisztikai súlyozással állítottunk elő reprezentatív mintát.

A kiküldött kérdőíveket egyedi azonosítóval láttuk el (az anonimitás megőrzése mellett), ezzel kívántuk biztosítani, hogy a karokon a tagozat és a nemek alapján reprezentatív legyen a kutatásunk. A tanulmányban kizárólag a súlyozott adatokkal számolunk, így mindig feltüntetjük,

hogy mennyi az elemzésnél felhasznált elemszám. A viszonylag magas mintavételi arányok és a szintén magas elemszámok jó minőségű becslésekre adnak lehetőséget, megbízható eredmények kalkulálhatóak a felvétel adataiból.

Az alapsokaság és a minta jellemzőit az *1. melléklet*, a mintavétel módszertanának statisztikai bemutatását a *2. melléklet* tartalmazza.

Feldolgozás, elemzés

- A feldolgozást és az elemzést matematikai-statisztikai módszerekkel, SPSS szoftver segítségével készítettük el.
- A korábbi évek kutatási eredményeivel való összehasonlíthatóság nem minden esetben lehetséges, mivel egyes kérdések újak vagy módosításon estek át, ezért az idősoros elemzés szakmailag nem lenne megalapozott.
- Az adatokat a szemléletesebb ábrázolás érdekében százalékos formában szerepeltetjük.
- A kari kereszttáblákat minden esetben, a tagozat, a finanszírozási forma és a nemek szerinti bontást csak szignifikáns eltérés esetén jelenítjük meg. A vizsgált kategóriák szerint kereszttáblázatokat készítettünk és azokat a válaszokat mutattuk be, amelyek megfeleltek a szignifikancia-elvárás három kritériumának: 0,05-nél kisebb khi-négyzet p-érték, minden cella várható értéke egy vagy annál nagyobb és az üres cellák részaránya maximum 20%.
- A részletes táblákat külön adatbázisban helyeztük el, melyet kérésre minden érdekelt vezető, szakértő számára eljuttatunk.
- A PTE tíz karának (a kutatás folyamán hatályban lévő) megnevezése során az alábbi rövidítéseket alkalmazzuk:
 Állam- és Jogtudományi Kar – ÁJK
 Általános Orvostudományi Kar – ÁOK
 Bölcsészettudományi Kar – BTK
 Egészségtudományi Kar – ETK
 Felnőttképzési és Emberi Erőforrás Fejlesztési Kar – FEEK
 Illyés Gyula Kar – IGYK
 Közgazdaságtudományi Kar – KTK
 Művészeti Kar – MK
 Pollack Mihály Műszaki és Informatikai Kar – PMMIK
 Természettudományi Kar – TTK
- A kutatás összefoglaló tanulmányát az interneten is közzétesszük.

A kutatás eredményeit olyan témakörök szerint mutatjuk be, amelyek mentén az országos és intézményi kérdések logikusan csoportosíthatóak. A könnyebb eligazodás érdekében a jobb oldal tetején mindig az aktuális alfejezet címe található meg.

Az alábbi témaköröket különítettük el:

- alapadatok, a minta összetétele,
- a felsőfokú tanulmányokra vonatkozó információk,
- az intézménnyel kapcsolatos visszajelzések,
- a hallgatók munkaerő-piaci tervei, kompetenciái.

1.3. ALAPADATOK

A 2013/14. tanév 2. félévére beiratkozott hallgatók teljes körérét megkerestük a kutatás során. Az alapsokaság létszámát, az önkéntes válaszadás révén kapott adatbázis elemszámát és a válaszadási arányt a 1. táblázat segítségével mutatjuk be. A korábbi évekhez képest 2013-tól a megkérdezettek köre új csoportokkal (felsőfokú szakképzésben, szakirányú továbbképzésben résztvevő hallgatókkal) bővült, akiknél a tavalyi évhez hasonlóan alacsonyabb válaszadási hajlandósággal szembesültünk. A súlyozás révén biztosítani tudtuk a megfelelő reprezentativitást. A minta összetételét nemek, tagozat, finanszírozási forma és képzési forma szerinti megoszlásban is bemutatjuk. (1.3.1 fejezet táblázata)

Az előző évek kutatásaihoz hasonló eredményeket kaptunk a hallgatók 14 éves kori lakóhelyére vonatkozóan. A válaszadók legmagasabb arányban továbbra is Baranya, Tolna és Somogy megyéből jelentkeztek (53,36%), 4,83%-uk jött Budapestről. (5. ábra)

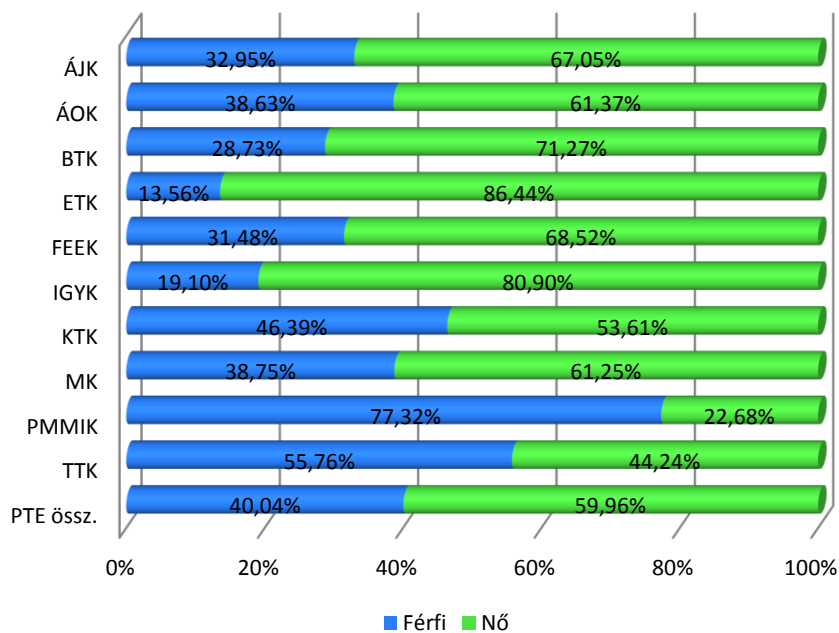
A megkérdezettek szüleinek közel 30%-a diplomás, ugyanakkor a kari bontásban jelentős különbségeket láthatunk. (4. táblázat) A hallgatók családjában 18,71%-nál található hasonló szakmai területen dolgozó szülő, nagyszülő. (6. ábra)

1.3.1. A minta összetétele

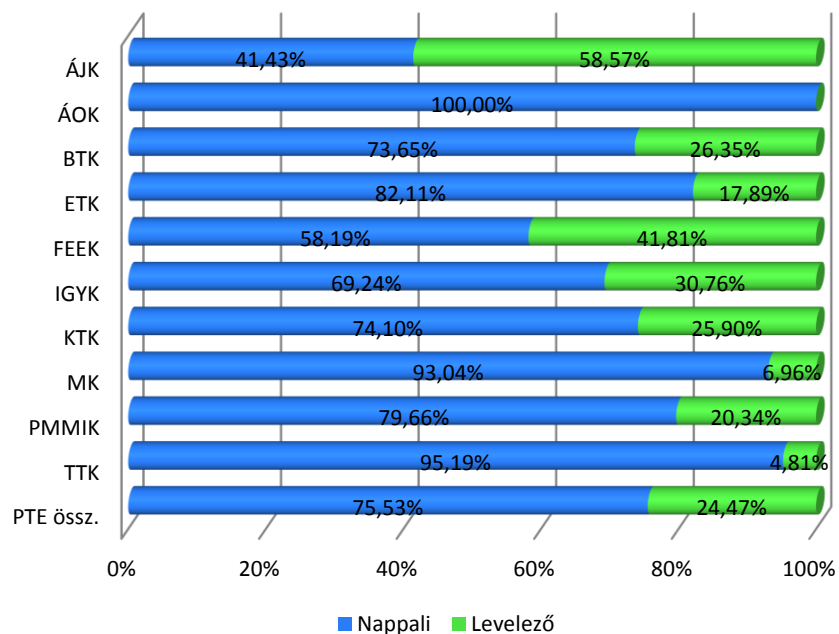
1. táblázat: A minta összetétele

Kar	Hallgatók (fő)	Kérdőívet kitöltők (fő)	Arány (%)
ÁJK	2 346	277	11,81%
ÁOK	1 416	259	18,29%
BTK	2 899	274	9,45%
ETK	2 213	330	14,91%
FEEK	861	93	10,80%
IGYK	686	70	10,20%
KTK	1 664	233	14,00%
MK	433	31	7,16%
PMMIK	2 399	212	8,84%
TTK	2 059	222	10,78%
Összesen	16 976	2 001	11,79%

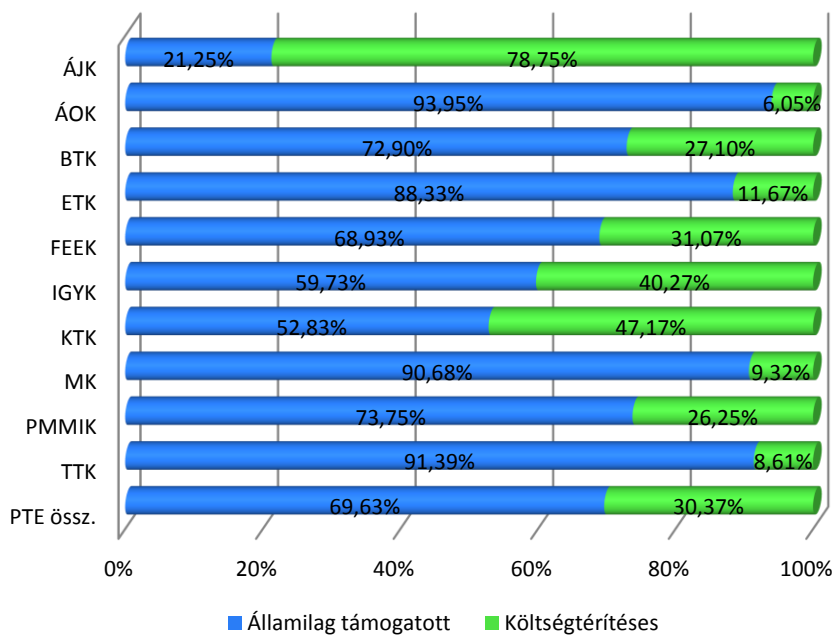
1. ábra: A hallgatók nemek szerinti megoszlása (kari bontás) (n=2 000)



2. ábra: A hallgatók tagozat szerinti megoszlása (kari bontás) (n=2 000)



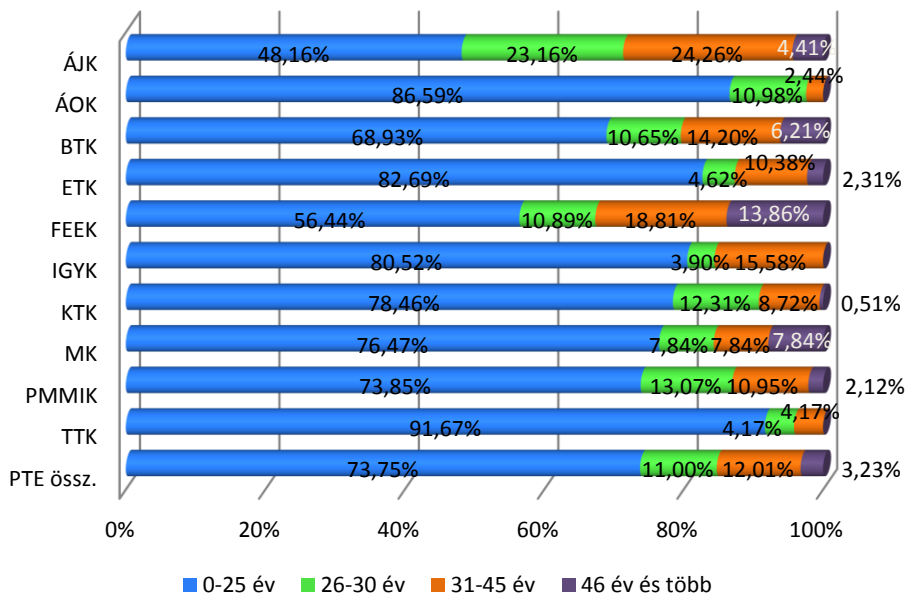
3. ábra: A hallgatók finanszírozási forma szerinti megoszlása (kari bontás) (n=2 000)



2. táblázat: A hallgatók képzési forma szerinti megoszlása (kari bontás a tagozat és a végzés éve szerint)

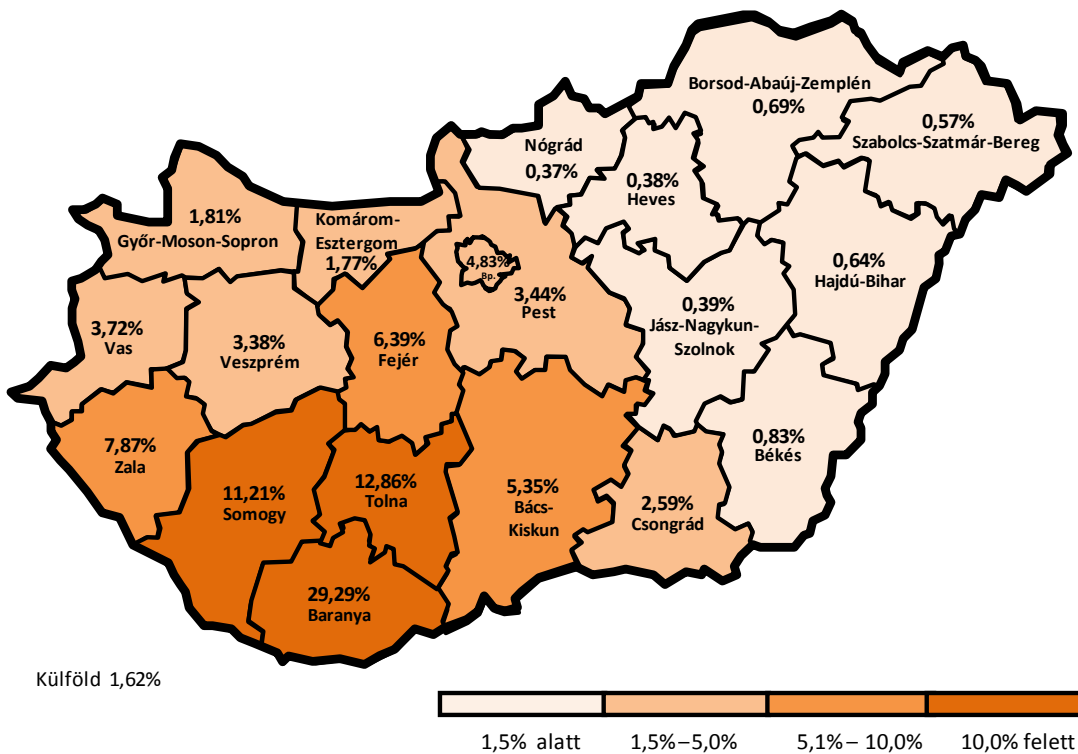
Kar/ Képzés forma	n	BA/BSc	MA/ MSc	Egys., osztlan képzés	Egyet. - hagy.	Főisk. - hagy.	SZIT	FSZ/ FOKSZ
Nappali								
ÁJK	115	0,00%	89,31%	3,37%	0,00%	0,00%	1,04%	6,27%
ÁOK	166	1,05%	96,28%	2,67%	0,00%	0,00%	0,00%	0,00%
BTK	73	65,77%	1,35%	20,63%	0,00%	0,00%	0,00%	12,26%
ETK	4	0,00%	0,00%	0,00%	80,00%	0,00%	0,00%	20,00%
FEEK	43	33,02%	0,00%	0,00%	0,00%	0,00%	0,00%	66,98%
IGYK	10	0,00%	0,00%	0,00%	0,00%	0,00%	0,00%	100,00%
KTK	42	82,35%	0,00%	2,96%	0,00%	0,00%	0,00%	14,70%
MK	18	41,11%	58,89%	0,00%	0,00%	0,00%	0,00%	0,00%
PMMIK	35	16,68%	54,65%	0,00%	4,37%	0,00%	4,37%	19,94%
TTK	50	37,65%	31,59%	28,11%	0,00%	0,00%	0,00%	2,65%
PTE össz.	557	23,54%	55,55%	6,96%	0,81%	0,00%	0,49%	12,64%
Levelező								
ÁJK	162	23,48%	7,57%	32,58%	2,27%	3,03%	0,00%	31,06%
ÁOK	0	n. a.	n. a.	n. a.	n. a.	n. a.	n. a.	n. a.
BTK	87	51,46%	27,80%	0,00%	6,85%	0,00%	0,00%	13,90%
ETK	47	83,33%	16,67%	0,00%	0,00%	0,00%	0,00%	0,00%
FEEK	42	17,75%	82,25%	0,00%	0,00%	0,00%	0,00%	0,00%
IGYK	23	70,57%	15,72%	0,00%	0,00%	0,00%	0,00%	13,71%
KTK	51	36,69%	63,31%	0,00%	0,00%	0,00%	0,00%	0,00%
MK	4	0,00%	0,00%	0,00%	0,00%	0,00%	0,00%	100,00%
PMMIK	58	65,16%	21,16%	0,00%	0,00%	0,00%	0,00%	13,68%
TTK	12	18,18%	63,64%	0,00%	18,18%	0,00%	0,00%	0,00%
PTE össz.	485	42,05%	27,75%	10,89%	2,42%	1,01%	0,00%	15,88%
PTE összesen								
ÁJK	269	14,12%	4,55%	57,58%	2,80%	1,82%	0,00%	19,12%
ÁOK	166	0,00%	1,05%	96,28%	2,67%	0,00%	0,00%	0,00%
BTK	326	67,37%	22,17%	0,30%	6,46%	0,00%	0,00%	3,69%
ETK	260	95,87%	2,99%	0,00%	0,00%	1,14%	0,00%	0,00%
FEEK	73	32,88%	67,12%	0,00%	0,00%	0,00%	0,00%	0,00%
IGYK	69	90,06%	5,31%	0,00%	0,00%	0,00%	0,00%	4,63%
KTK	190	64,10%	35,24%	0,00%	0,66%	0,00%	0,00%	0,00%
MK	51	56,96%	14,83%	21,24%	0,00%	0,00%	0,00%	6,96%
PMMIK	276	82,46%	6,55%	7,01%	0,00%	0,56%	0,00%	3,41%
TTK	241	75,84%	10,89%	6,56%	6,71%	0,00%	0,00%	0,00%
PTE össz.	974	34,39%	45,58%	9,40%	1,67%	0,50%	0,28%	8,18%

4. ábra: A hallgatók életkora kategorizálva (kari bontás) (n=1 981)



1.3.2. A lakóhely típusa 14 éves korban

5. ábra: A hallgatók lakóhelyének megye szerinti megoszlása 14 éves korban (n=1 893)



3. táblázat: A hallgatók lakóhelyének megye szerinti megoszlása 14 éves korban (kari bontás)

Kar/ Megye	n	Budapest főváros	Bács- Kiskun	Baranya	Békés	Borsod- Abaúj- Zemplén	Csongrád	Fejér	Győr- Moson- Sopron	Hajdú- Bihar	Heves	Jász- Nagykun- Szolnok	Komárom- Esztergom	Nógrád	Pest	Somogy	Szabolcs- Szatmár- Bereg	Tolna	Vas	Veszprém	Zala	Külföld	Kar össz.
ÁJK	265	8,28%	3,85%	26,63%	1,18%	0,30%	1,18%	4,73%	1,48%	0,89%	0,59%	1,18%	2,07%	1,48%	2,07%	15,68%	2,37%	10,06%	2,37%	4,14%	7,99%	1,48%	100%
ÁOK	160	7,44%	0,93%	28,84%	0,00%	0,00%	1,40%	6,98%	6,05%	0,00%	0,00%	0,47%	2,33%	0,00%	4,65%	9,77%	0,93%	3,72%	5,58%	4,65%	13,02%	3,26%	100%
BTK	320	5,57%	4,70%	29,27%	0,17%	2,09%	1,74%	5,40%	2,79%	0,17%	1,05%	0,00%	2,26%	0,70%	5,40%	12,72%	0,00%	9,93%	1,74%	4,01%	6,97%	3,31%	100%
ETK	245	3,54%	6,75%	22,51%	0,96%	0,96%	1,29%	5,47%	3,54%	0,64%	0,32%	0,96%	1,93%	0,32%	2,89%	9,97%	0,32%	9,32%	8,04%	5,79%	12,22%	2,25%	100%
FE EK	97	8,87%	4,84%	29,03%	0,81%	1,61%	0,81%	6,45%	1,61%	0,81%	0,81%	1,61%	0,81%	0,00%	3,23%	11,29%	0,81%	9,68%	2,42%	1,61%	11,29%	1,61%	100%
IGYK	74	2,56%	9,40%	24,79%	0,00%	0,00%	0,85%	7,69%	0,00%	0,00%	0,85%	0,00%	1,71%	0,00%	0,85%	3,42%	0,00%	47,01%	0,00%	0,00%	0,85%	0,00%	100%
KTK	190	1,20%	3,31%	47,59%	0,30%	0,60%	1,20%	4,52%	0,90%	0,30%	0,00%	0,00%	0,30%	0,00%	0,90%	13,25%	0,60%	12,95%	2,71%	1,81%	6,02%	1,51%	100%
MK	46	12,28%	8,77%	19,30%	8,77%	3,51%	3,51%	0,00%	0,00%	0,00%	1,75%	0,00%	3,51%	0,00%	7,02%	10,53%	3,51%	1,75%	3,51%	5,26%	1,75%	5,26%	100%
PMMIK	266	2,83%	8,73%	29,72%	1,65%	0,24%	6,37%	4,01%	1,18%	0,47%	0,47%	0,71%	1,18%	0,47%	2,12%	13,68%	0,47%	12,97%	1,42%	2,83%	8,25%	0,24%	100%
TTK	229	2,87%	5,73%	32,66%	0,86%	0,29%	2,29%	6,30%	3,72%	0,29%	0,86%	0,29%	1,72%	0,86%	2,01%	13,18%	0,29%	12,32%	2,29%	5,73%	4,58%	0,86%	100%
PTE össz.	1 892	4,72%	5,39%	30,41%	0,88%	0,84%	2,25%	5,28%	2,39%	0,39%	0,60%	0,49%	1,69%	0,53%	2,99%	12,32%	0,67%	11,86%	2,92%	3,80%	7,74%	1,83%	100%

1.3.3. Családi háttér

4. ábra: A hallgatók édesapjának és édesanyjának legmagasabb iskolai végzettsége 14 éves korukban. P=édesapa, A=édesanya (kari bontás)

Kar/Édesanya, édesapa legmagasabb isk. végzettsége	n	Legfeljebb 8 általános	Szakmun- kasképző, szakiskola	Szakközé- piskola, technikum	Gimnázium	Főiskola	Egyetem, tudomá- nyos fokozat	Nem tudja, nem ismerte, nem élt	Össz.
ÁJK P	270	8,21%	24,29%	23,87%	7,98%	12,63%	20,04%	2,99%	100%
ÁJK A	273	8,45%	14,80%	19,30%	16,56%	21,19%	18,12%	1,57%	100%
ÁOK P	165	0,47%	14,07%	26,96%	4,92%	17,82%	33,76%	1,99%	100%
ÁOK A	164	0,82%	5,65%	21,65%	11,41%	31,06%	29,41%	0,00%	100%
BTK P	341	2,79%	24,03%	33,66%	5,74%	10,70%	18,31%	4,77%	100%
BTK A	341	5,61%	18,74%	23,89%	13,81%	22,87%	14,79%	0,29%	100%
ETK P	260	4,65%	38,02%	23,98%	7,50%	9,78%	12,17%	3,90%	100%
ETK A	261	5,84%	20,56%	27,13%	13,19%	22,90%	10,10%	0,28%	100%
FE EK P	101	6,71%	31,10%	36,01%	4,05%	5,49%	12,13%	4,52%	100%
FE EK A	101	12,22%	17,98%	26,05%	19,12%	14,89%	6,53%	3,21%	100%
IGYK P	81	2,21%	40,36%	31,26%	5,29%	9,47%	6,39%	5,01%	100%
IGYK A	81	9,47%	27,58%	18,14%	11,68%	25,05%	5,29%	2,80%	100%
KTK P	196	4,06%	25,13%	28,82%	4,75%	20,01%	15,97%	1,27%	100%
KTK A	196	6,37%	15,57%	24,65%	14,07%	25,42%	13,29%	0,64%	100%
MK P	50	2,42%	19,98%	35,17%	0,00%	14,46%	23,13%	4,84%	100%
MK A	50	4,84%	7,17%	22,44%	10,35%	37,59%	15,19%	2,42%	100%
PMMIK P	283	2,56%	33,39%	35,19%	2,32%	17,57%	8,04%	0,93%	100%
PMMIK A	281	2,33%	21,30%	28,86%	17,98%	18,67%	10,54%	0,31%	100%
TTK P	238	3,87%	33,07%	32,05%	8,03%	7,74%	11,17%	4,08%	100%
TTK A	239	4,59%	18,79%	25,28%	17,97%	19,68%	11,30%	2,38%	100%
PTE össz. P	1 985	3,97%	28,52%	30,11%	5,65%	12,75%	15,79%	3,21%	100%
PTE össz. A	1 986	5,60%	17,44%	24,28%	15,12%	22,64%	13,87%	1,03%	100%

6. ábra: A hallgatók családjában van hasonló szakmai területen dolgozó szülő, nagyszülő? (kari bontás) (n=1 994)

