

Lázár Marianna

Tükröm, tükröm, mondd meg nékem, ki a legerősebb a vidéken!

Bronztükrök az ókori Japánban

27

Bár Japán sajátos történeti fejlődési utat járt be, elhelyezkedése, kulturális és művészeti hagyományai, vallásai, sőt írásrendszere folytán is a kínai civilizációhoz kötődik. Sokan úgy vélhetik, hogy a japán dekoratív iparművészet alapvetően primitív volt, mielőtt a 6. század második felétől a buddhizmussal együtt átvették a rendkívül fejlett kínai (és koreai) iparművészeti technikákat, de ez nem felel

Japánban készült,
kínai mintás
bronztükrök
(4. század)

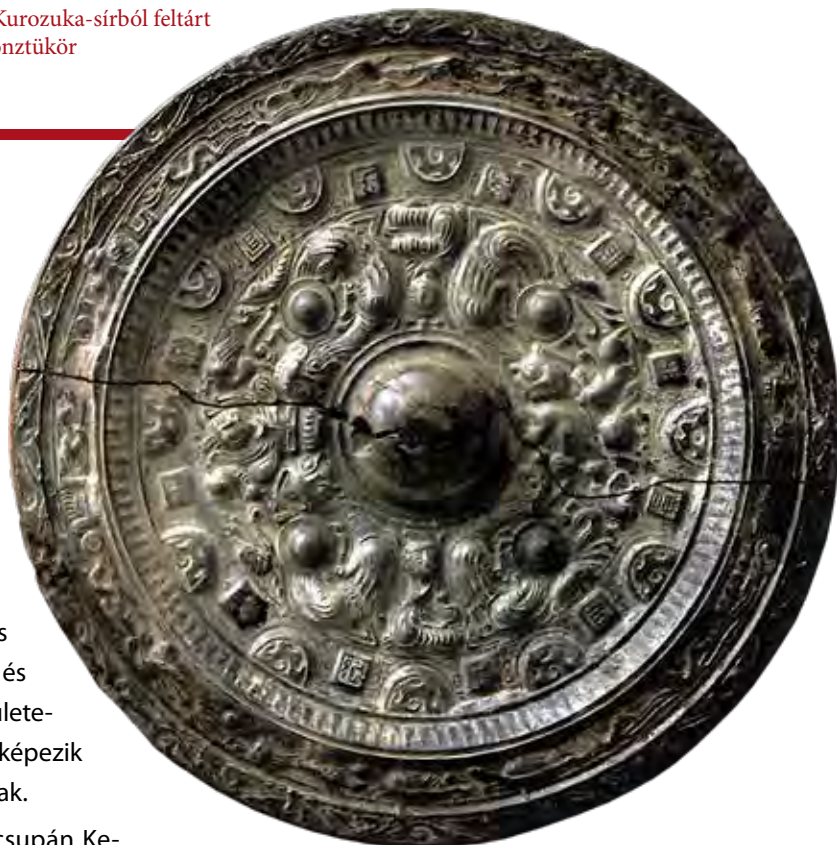
Japán bronztükrök
a Simoikejama-sírból
(3. század)



meg a valóságnak. Ha csak a fémmegmunkálást nézzük, már a Kr. u. 1–3. századból, de főleg az 5. századból és a 6. század elejétől származó nagyszámú bronz- és vastárgy meggyőzően tanúsítja, hogy a fémmegmunkálás meglehetősen fejlett volt a szigetország területén. A kontinens felől – többnyire a Koreai-félszigeten keresztül – érkezett bevándorlók hatására először Észak-Kjúsún, majd később Sikoku és Honsú szigetének nagyobbik részén is terjedni kezdett a fémmegmunkálás (vaskovácsolás, bronzöntés) ismerete a Kr. e. 3–2. századtól.

A fémmegmunkálásához szükséges nyersanyagot (zömmel vasércet) nagyrészt a Koreai-félsziget déli bányaterületeiről vásárolták az ókori japánok, ezért évszázadokon keresztül erős gazdasági függésben voltak egyes koreai államokkal.

A Kurozuka-sírból feltárt bronztükrő



Nem csak az alapvető bronzöntési technikákat sajátították el fokról fokra, de ízléssel és hozzáértéssel alkalmazták a vésés, a karcolás és a domborítás technikáját is. Már ekkoriban is igen nagy számban készültek rituális funkcióval bíró bronztükrők, bronzharangok és bronzfegyverek a szigetország különböző területein. Ezek változatos öntőformái értékes részét képezik a korabeli települések régészeti leletanyagának.

Az időszámításunk előtti időkben nem csupán Kelet-Ázsiában, de Belső-Ázsiában is varázserőt tulajdonítottak a bronztükröknek: ezek fedőlapja megmutatta az „igazságot”, sőt a néphit démonokat távoltartó erőt is tulajdonított neki. Japánban a bronztükrő rituális tárgyként való használata a 3. század feléig részben sámánista, részben pedig mezőgazdasági rítusokhoz köthető; a 3. század

második felétől viszont már egyre inkább az akkor regnáló Jamato törzs ősi sintó hiedelemvilágához. A sintó mitológia szerint a császárok Amateraszu Ómikami napistennő egyeneságú leszármazottjai, a tükrő pedig a főistennő megtestesítője, valójában egy közvetítő tárgy a *kamik* (azaz a természet szellemei, istenségei) és az emberek között, így a bronztükrőt birtokló vezető isteni legitimációval rendelkezik.

A japán uralkodó által a vidéki hatalmasságoknak adományozott bronztükrők a jó szövetségi viszony és a hatalmi legitimáció szimbólumai is voltak, ezért a császári család halomsírjain és szentélyein kívül gyakran kerültek vidéki nemzetségfők sírjaiba is.



A Kurozuka-sírból feltárt bronztükrő

A legfőbb sintó szentélyépületben az ősidőktől kezdve helyet kap az ott tisztelt *kami* szelleme, hagyományosan egy bronztükrő (vagy modernebb verzióban üvegtükrő) testesíti meg. A napistennőnek szentelt ősi sintó szentély, az Iszei Nagyszentély ma is fennáll, itt őrzik a három császári regália egyikét és egyben a napistennő megtestesítőjét, a legendás „jata no kagami” bronztükrőt.



Kínai import „varázstükrő” a Szakuranobaba lelőhelyről (Han-kor)

általában simára csiszolt, hátoldala gazdagon díszített, 10–20 cm átmérőjű és néhány milliméter vastag, formájában és a hátlap-kialakításában egyaránt kifejezésre jut az ártó szellemek elleni mágikus védelem és a kozmikus harmóniára törekvés elve: a közepen elhelyezett fogógomb köré többnyire az égi és a földi vi-

Ha megfigyeljük a legkorábbi japán készítésű tükrök dombordízes hátlapjainak ábrázolásait, nyilvánvaló, hogy ezek még a Han-dinaszita korabeli (Kr. e. 3. század – Kr. u. 3. század) kínai tükrök utánzatai és néhány típus esetében azok továbbgondolásai.

A Han-kori (s általában sírokból feltárt) bronztükrök rendeltetése és megjelenése a démoni erők távoltartásával, a halhatatlanság keresésének elképzeléseivel és a taoista

művészettel kapcsolhatók össze. A kínai stílusú bronztükrő fedőlapja

lágot (tehát az univerzumot) szimbolizáló, különböző négyzetmintákba és körökbe rendezett díszítés készült. E kozmikus, de örökké változó világgépet zömmel a forgó mozgást sugalló égtájór állatalakkal, ókori csillagképekkel, taoista halhatatlanokkal, a zodiákus állatalakjaival, geometrikus elemekkel, növényi ornamentikával, felhőmintával, vagy épp ősi kínai írásjegyek mintázatával próbálták megjeleníteni. A tükörfeliratok tanúsága szerint az e



Kínai import bronztükrő a Hokenojama-sírból (Han-kor)

világi élet sikereihez és a túlvilági élet harmóniájához a természetfeletti erők támogatását kérték.

Jelenlegi ismereteink szerint Japánban Észak-Kjúsú urnasírjaiból, valamint kisebb halomsírjaiból, illetve a honsúi Nara-síkság halomsírjaiból kerültek elő a legnagyobb számban kínai bronztükrök. A tükrök típusa mindkét régióban különböző, méretük is változatos, de a taoista kozmológia szimbólumai szinte mindegyiken megjelennek. Ezek a tárgyak a kínai krónikák feljegyzései alapján elsősorban



Nagy méretű japán bronztükrő az Ivava Jarimizo lelőhely 17. számú sírjából, 2. század (a fotót az Ito-koku History Museum állandó régészeti kiállításán készítette a szerző)

a Koreai-félszigeten keresztül szállított diplomáciai vagy politikai ajándékok voltak, emiatt – és a Kr. u. 3. század közepén-végén megkezdődő hatalmi átrendeződés miatt – a bronztükrök a korábban már említett módon egyre jelentősebb státuszszimbólummá is váltak rituális jelentőségük mellett.

30

Az első Japánban készült tükröket Szaga és Jamaguchi déli prefektúrák területén öntötték az időszámításunk előtti és utáni első század idején, pontosan a Han-dinasztia kori kínai tükrök mintáit követve, de idővel a későbbi kínai dinasztiák tükreit is igényesen reprodukálták. A 3. századtól (a kínai minták fejlődésének hatására) variálni kezdték a típusokat, és akár egy-egy típuson belül is újszerű kompozíciók születtek.

A
Wei-dinasztia története című 3. századi kínai krónikából tudjuk, hogy Kr. u. 238 tizenkettedik holdhónapjában a kínai császár száz bronztükröt adományozott a japán Jamatai (kis)állam királynőjének, Himikónak. A szigetországban több hasonló korú arisztokrata-halomsírból is feltártak hasonló mennyiségű leletet, így (egyelőre) nem lehet biztosan beazonosítani, hogy a krónikában leírt ajándékozás melyik régióhoz köthető.

Sírkamrák és koporsók díszítésére is használt japán tükrömötívum (3-4. század)

A
jellegzetes tükrőtípus japán nevét a háromszög alakú, külső körökben futó zsinórmintájáról és a belső körökben ábrázolt istenalakokról kapta.

A narai úgynevezett Kurozuka-sír és az úgynevezett Hokenojama-sír leletanyagában például több mint 30 db ilyen új típusú, japán készítésű tükrő található, melyek különlegessége, hogy bár egyértelműen a kínai mitológiához köthető isteneket és szellemlényeket jelenítenek meg, az új kompozíciókat már egy japán tervező alkothatta meg. Szintén kiemelendő, hogy ezeknek a tárgyaknak ugyanolyan különleges sajátosságuk is van, mint a kínai úgynevezett „varázstükröknek”: ugyanis ha ezeket szembefordítjuk a napfényvel, és rávilágítunk velük egy sima felületre, a tükröződő fénykörben e tükrök hátlapjainak részletgazdag mintáit is fel lehet ismerni.

Persze nem csak kínai mintájú bronztükrök készültek a szigetországban. Először a Kr. u. 3. században jelentek meg Kjúsún és Honsú középső részén az önálló japán ornamentikájú bronztükrök. Ezek geometrikus elemeket, természeti motívumokat, arisztokraták lakóházait, szertartásokat, vadász- és táncjeleneteket ábrázoltak, méretük pedig jellemzően nagyobb volt, mint a kínai másolatoké. Többé-kevésbé felfedezhető rajtuk az eredeti kínai művészi kompozíció/konceptió, de a japán minták szimbolikája eltért a kínai előképektől, inkább a Jajoi-kori bronzharangok, cserépedények és bizonyos 5–6. századi kjúsúi sírkamrák karcdíszeit idézik elénk. Azt is érdemes megjegyezni, hogy egyes regionális vezetők halomsírába gyakran egyaránt elhelyeztek kínai és japán készítésű, teljesen eltérő méretű és mintájú tükröket is. A mai Fukuoka prefektúrában feltárt 3. századi Hirabaru lelőhelyről például több mint 40 db kínai és japán mintájú bronztükrő került elő, köztük a szigetország legnagyobb, japán mintájú tükre is (46,5 cm). Az említett lelőhelyről ismert kínai import tükrök pontos párhuzamait a Jangce folyó árterületén található kínai Ezhou település egyik lelőhelyén is megtalálták, ezért a Hirabaru lelőhely tükrei is feltehetőleg innen, a kínai Hupej provinciából származhatnak.

A taoista kozmológia tanait leggazdagabban megjelenítő kínai bronztükrök a Tang-dinasztia korából (618–907) származnak. Ezek a kínai tükrök a 8. századi japán császári udvarba is nagy számban eljutottak részben ajándék formájában, részben kereskedelmi árucikként.



A legkülönlegesebb Tang-kori bronztükrök kialakítására a Selyemút művésze is hatott, ezekből a gyöngyház- és borostyánberakású, szőlőindával és palmettával is gyakran díszített műtárgyakból császári relikviaként a japán Sószojin kincstár is őriz néhány darabot.

Vadászatot ábrázoló japán mintás bronztükör (3–4. század)



31

Japán bronztükör (11–12. század)



Mintázatukat és használatuk módját a 8. századi híres japán versantológia, a *Manjósú* több dalban is megőrökíti.

A japán ókor utolsó korszakában, a 9. századtól még kifinomultabb domborminták (pl. daru, fácska, mandarinréce, krizantém, fenyő, szilvafa, császárfa) és arany- vagy ezüstberakásos karmotok jelentek meg az eleganciát sugárzó bronz- és ezüsttükrökön. A korszak másik jellegzetessége, hogy a buddhista szertartásokon használt tükröket Buddha-alakot formáló domborműves díszítéssel vagy ugyanilyen karmotokkal ékesítették.



A japán készítésű Nara-kori (710–794) tükrökön azonban nemcsak a „klasszikusnak” számító mitikus alakok és taoista szimbólumok jelennek meg, de a korabeli kínai és koreai udvari hagyomány és „divat” hatására jó szerencsét és bőséget hozó minták (pl. bizonyos virág- és madármotívumok) is előtérbe kerülnek. Ezek a tárgyak viszont általában kis méretűek (kb. 7–16 cm), és valódi használati tárgyként, dísz-tárgyként és szertartási kellékként is funkcionáltak, többnyire a császári udvarban.

Hét csengettyűvel díszített japán bronztükör (5. század)

