

Takehara-sír (freskó, Kjúsú)

Lázár Marianna

DÍSZÍTETT SÍRKAMRÁK JAPÁNBAN

A Kr. u. 3. századtól többféle temetkezési forma is elterjedt a japán arisztokrácia körében, legfőképp attól függően, hogy melyik nemzetséghez tartozott az eltemetett személy. A 6. század első felére

már nemcsak az uralkodói udvar, de a vidéki szövetséges törzsek vezetői is látványos külsejű halomsírokba temetkeztek. A japán állam ekkorra már erős gazdasági függésben és többnyire jó diplomáciai kapcsolatban állt a Koreai-félsziget ókori államaival és a dél-kínai Liu Sung-dinasztiával is. Az 5–6. század folyamán a Koreai-félszigetről időről időre követek, tudós szerzetesek és mesteremberek érkeztek Japánba. Ezek igen nagy hatást fejtettek ki a japán arisztokrácia kultúrájára, vallási hagyományaira és sírművészetére is. Így ettől az időszakról kezdődően kezdenek el terjedni a díszített sírkamrák is a szigetországban. A korszak eddig megismert díszített sírkamrái vidéki hatalmasságokhoz vagy az uralkodó Jamato nemzetség alacsonyabb (nem császári) rangú tagjaihoz köthetőek. Mivel jelenleg Japánban a császársírok feltárása törvényileg tiltott vagy erősen korlátozott, ezért nem tudjuk, hogy a még fel nem tárt császári sírkamrák vajon díszítettek-e avagy sem.

Takamacuzuka-sír (a szerző fotója)



Japánban a díszített síroknak két fajtáját különböztetjük meg.

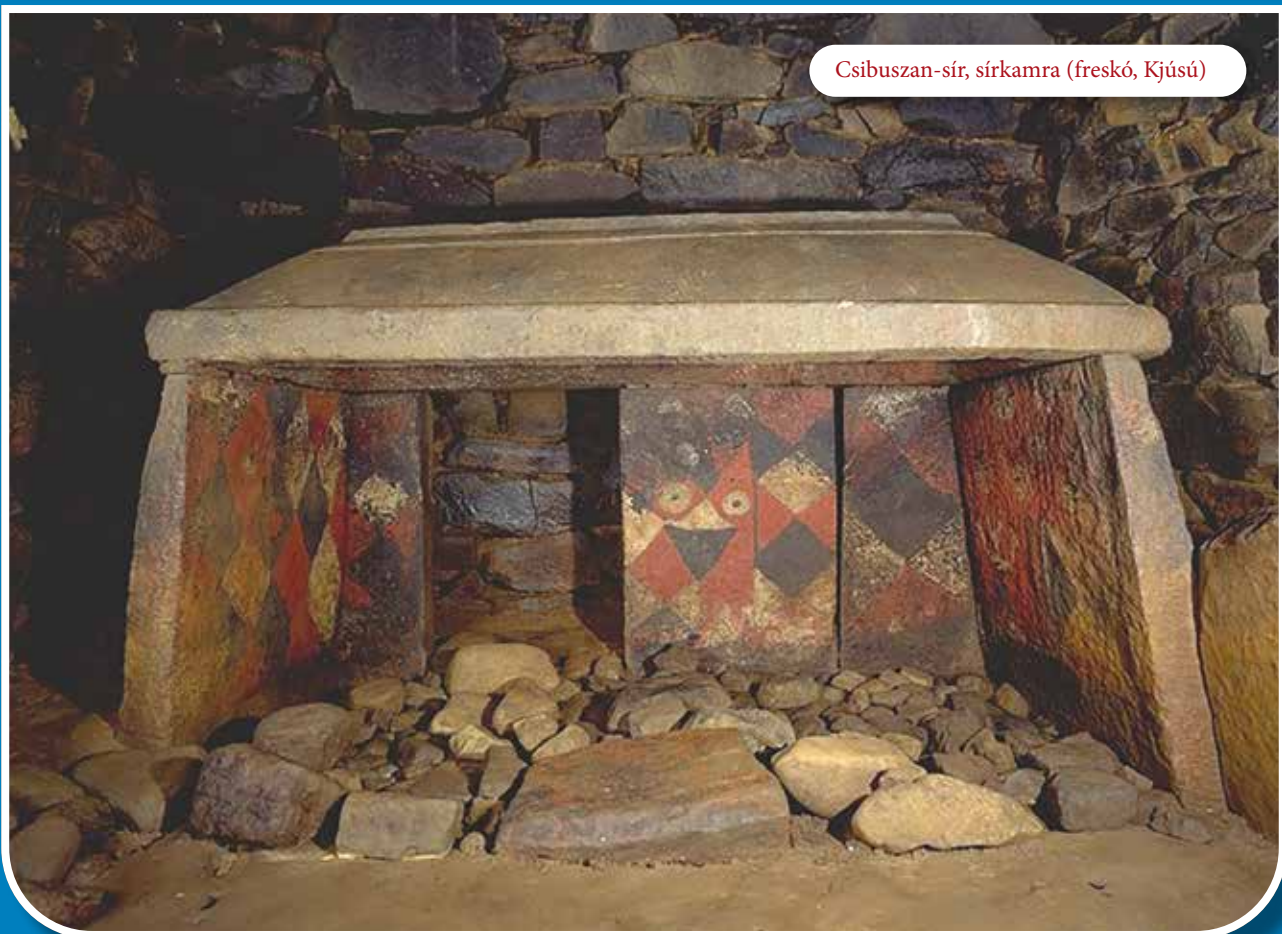
Az ősi japán motívumokat ábrázoló, egyszerű színes festményeket és/vagy domborműveket, esetleg karcolatokat tartalmazó sírok Japán három jól elkülönülő régiójában épültek meg: először a legdélebbi Kjúsú sziget északnyugati és középső területein, majd a délnyugat-honsúi Szan-in régióban, s végül a fősziget keleti, északkeleti részén is megjelentek. A díszítések formája és ezek célja régióként igen változatos volt.

A másik típus a kelet-ázsiai hitvilág és kultúra szimbolikus motívumait igazi freskókkal megjelenítő sírok, amik – legalábbis eddigi ismereteink szerint – csak a korabeli uralkodói udvar, Aszuka területén épültek fel a 7. század végén, a 8. század legelején.

Ismerkedjünk meg hát a japán arisztokrata sírok díszítési hagyományával, a kjúsúi és aszukai példákon keresztül! A 6. században épült kjúsúi sírok – a koreai sírépítészeti hatásra – gondosan lecsiszolt gránit kőlapokból formált folyosóból és egy vagy több, díszes kőből épült sírkamrából álltak. Ezeket az építményeket

többször is újból felnyithatták és kibővíthették, amennyiben egy további közeli hozzátartozót akartak még odatemetni – ilyenkor vagy újabb mellékkamrát építettek, vagy csak egy további koporsót adtak a sírhoz. E kjúsúi sírok jellegzetessége, hogy kamráik négy oldalfalából kizárólag csak azokat díszítették alapozás nélküli festményekkel és/vagy domborművekkel gazdagon, amik a déli bejáratról látszódtak.

A kjúsúi sírkamrák festményei nemcsak színvilágukban (fekete, piros, kék, zöld, nagyon ritkán sárga), de témájukban is sokszínűek voltak: embereket, rituális eszközöket (legyezőket, uralkodói pálcákat stb.), lovakat, madarakat, természetfölötti lényeket, fegyvereket (pajzsokat, páncélokat stb.), épületeket, hullámokat, csónakokat, hajókat jelenítettek meg rajtuk. Gyakran készültek – feltehetőleg védelmi funkcióval bíró – nonfiguratív díszítések is. Ezek vagy komplex minták voltak, vagy pedig egyszerűbb geometriai alakzatok. A legritkábban előforduló példaként említhető, hogy a díszített sírfalhoz kapcsolódó mennyezetrészen véletlenszerű, elnagyolt kör alakú mintákkal ábrázolták a csillagos égboltot.



Csibuszan-sír, sírkamra (freskó, Kjúsú)

Szenkinko 1. számú sír, falfestmény, Kjúsú (a fotót a szerző készítette a Kumamoto Prefectural Ancient Burial Mound Museum állandó kiállításán, replikáról)



Azúrkék Sárkány a Takamacuzuka-sírban

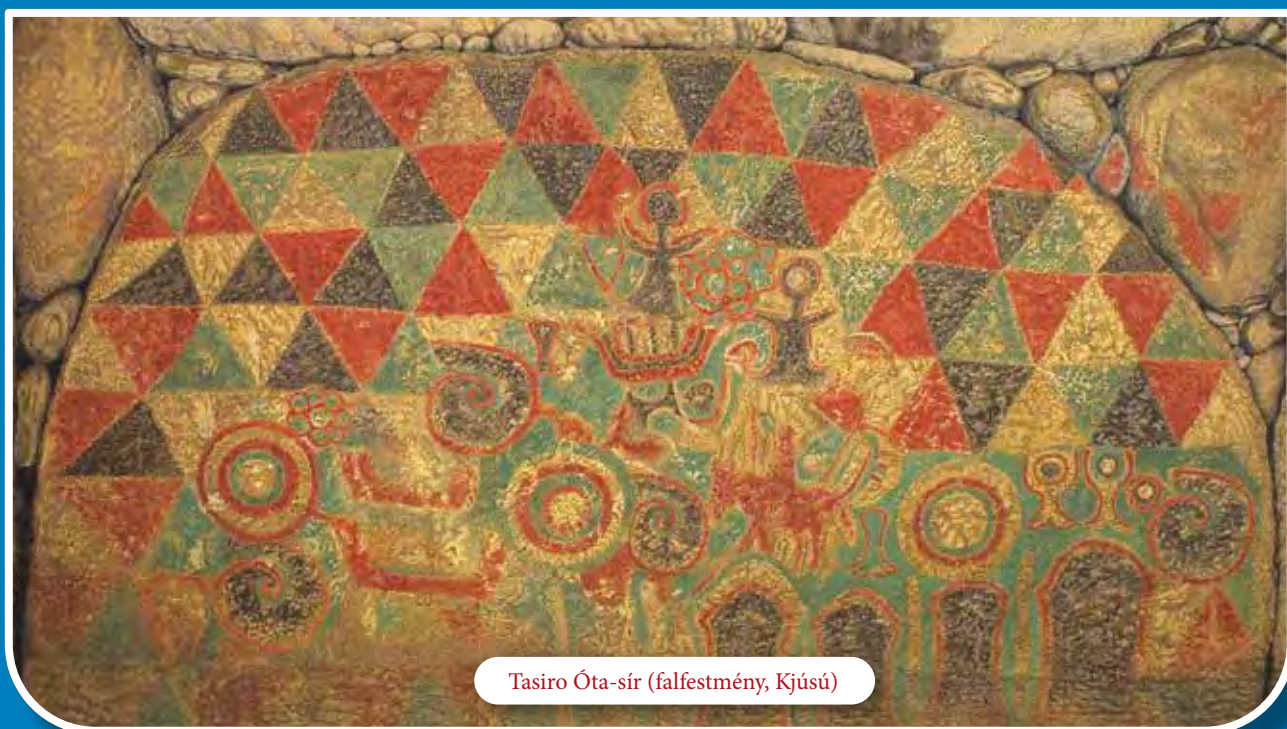


Az egyik legismertebb ilyen sír, a fukuokai Takehara-sír leghíresebb festménye a majdnem 2 méter széles, déli bejáratl szembeni kamrafalra készült el, a fal elé helyezett kőkoporsó háttérdekorációjaként. A képen szertartási legyezőket, egy lovas-t a lovával, hajót és hullámokat jelenítettek meg élénk vörös és fekete színekkel, fekete kontúrvonalak nélkül. Ezek a témák gyaníthatóan rávilágítanak arra is, hogy az elhunyt vezető lovas katonasággal és tengerentúli (esetleg koreai?) kapcsolatokkal is rendelkezhetett.

A legfejlettebb, kínai technikával készült sírornamentikák a 7. század végén, a 8. század elején születtek meg a mai Aszuka (Nara prefektúra) területén. Aszukát gyakran a japán államiság bölcsőjeként is szokás emlegetni, hiszen ókori területe számos császári udvarnak adott otthont majdnem két évszázadon keresztül. A legrégebbi japán krónikák, a *Kodzsziki* és a *Nihonsoki*

feljegyzései alapján tudjuk, hogy az ókori kínai és koreai (kogurjói) halomsírokban gyakran megjelentett kozmologikus szimbólumok értelmezésében és az új kontinentális eredetű festőművészeti technikák elsajátításában nagy segítséget nyújtottak a 7. században Japánba érkező koreai szerzetesek, mesteremberek és tanítók. Jelenleg két sírt ismerünk a 7. század végéről, a 8. század elejéről, melyek falait kínai technikával vakolták be, majd kínai témájú festményekkel díszítették: ez a Takamacuzuka-sír és a Kitora-sír.

A freskók mérete és témája nagyon hasonló a fenti két sírban. A Takamacuzuka-sírban az északi sírfalra az úgynevezett Sötét Harcost; a keleti falra az úgynevezett Azúrkék Sárkányt, a napmotívumot és hivatalnokokat; a déli falra az úgynevezett Vörös Madarat, a nyugati falra az úgynevezett Fehér Tigrist, a holdmotívumot és udvarhölgyeket; a mennyezetre pedig a csillag-



Tasiro Ōta-sír (falfestmény, Kjúsú)

Azúrkék Sárkány - kelet



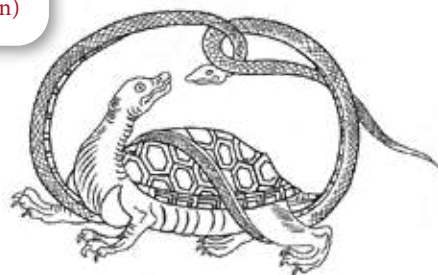
Vörös Madár - dél



A Kitora-sír négy égtájór freskói (a digitális rajzot [lineartot] a szerző készítette eredeti képanyagok alapján)



Fehér Tigris - nyugat



Sötét Harcos - észak

képeket festették fel. A Kitora-sírban szintén megjelenítették az úgynevezett „négy égtájórt” (itt mind a négy freskó épen maradt), viszont az arisztokrata alakok helyett a 12 kínai zodiákus mitikus alakjai jelennek meg az oldalfalakon.

Bár a vizsgálatok kimutatták, hogy eredetileg mind a 12 motívumot megfestették, a sír 1983-as felfedezésekor már csak 6 freskó maradt kivehető állapotban ezek közül. Rendkívül precíz munkával készült a mennyezetet díszítő csillagtérkép is, melynek keleti és nyugati oldalát azonos méretű nap- és holdmotívum keretezi. Ezt a mennyezetfreskót a világ legrégebbi épen maradt csillagtérképeként is számontartják.

Az aszukai freskók készítése során első lépésként vastagon bevakolták a kamrafalat, a Kitora-sír vakolatába fehér agyagot (kaolint) is kevertek. Következő lépésként felmásolták a falra a mintakép fő kontúrvonalait. A Kitora-sír egyes freskóinak esetében vékony karcvonalak maradványai jelzik, hogy itt valószínűleg a kamrafalra szorították a mintaképet és egy spatulával aprólékosan kivésték a mintakép körvonalait, majd egy vékony ecsettel megfestették a főbb kontúrvonalakat. Innentől kezdve megegyezett az eljárás: felvitték a színes festékanyagokat, és végül vékony ecsettel még részletesebben kidolgozták a kép vonalmintáit. A Takamacuzuka-sír festményei lágy, finom ecsetvonásokkal készültek el, fakóbb színvilággal. Ezzel szemben a Kitora-sír freskói – különösen az égtájórok – durvább, erőteljes vonalvezetéssel, dinamikát sugárzó módon vannak elkészítve, mintha épp most készülne minden alak „továbbszállni” a kamrafalon.

A Takamacuzuka-sír udvarhölgyeket ábrázoló portréi (vagy ahogy becézi a japán köznyelv, az „Aszukai Szépségek”) és hivatalnokportréi egyértelműen a kínai Tang-kori sírfreskók hatására készülhettek el. Érdekes, hogy a kínai eredetű kompozícióban az egymással beszélgetni látszó alakok koreai ihletésű nemesi kimonót hordanak felvonulás közben.

Na, de miért pont ezek a különleges festmények kerültek az oldalfalakra és a mennyezetre? Ennek megfejtéséhez először is azt kell megértenünk, hogy miképp alakította az ókori kelet-ázsiai sírművészetet a taoista kozmológia és természetfilozófia. Az ókori kínai kozmológiai tanok szerint a szögletes Föld felett a kerek, 8 oszlop által tartott csillagos Égbolt helyezkedik el. Az Ég négy szejletét (az ott helyet kapó úgynevezett holdházakkal együtt) égtájór istenségek uralták.

E hagyomány szerint az Azúrkék Sárkány a keleti égtáj őrzője, a Vörös Madár a déli égtáj őrzője, a Fehér Tigris a nyugati égtáj őrzője, a Sötét Harcos pedig az északi

égtáj őrzője volt. A jin-jang filozófia és a taoizmus úgynevezett öt elem tanának szimbólum-rendszere alapján természeti elemeket (víz, tűz, fa, fém), irányokat (észak, dél, kelet, nyugat), színeket (fekete, vörös, azúrkék, fehér), valamint a négy évszakot és még sok más dolgot társítottak a mitikus állatalakban ábrázolt égtájörökhöz.

Később az idő körforgásának másik megtestesítőjeként a kínai zodiákusok is bekapcsolódtak e rendszerbe. Tehát nem csupán dekoratív térkialakító funkciója volt a kelet-ázsiai (és így az aszukai) sírokban látható mitikus freskóknak, de elengedhetetlen részei voltak a sírkamrában mesterségesen kialakított kozmikus

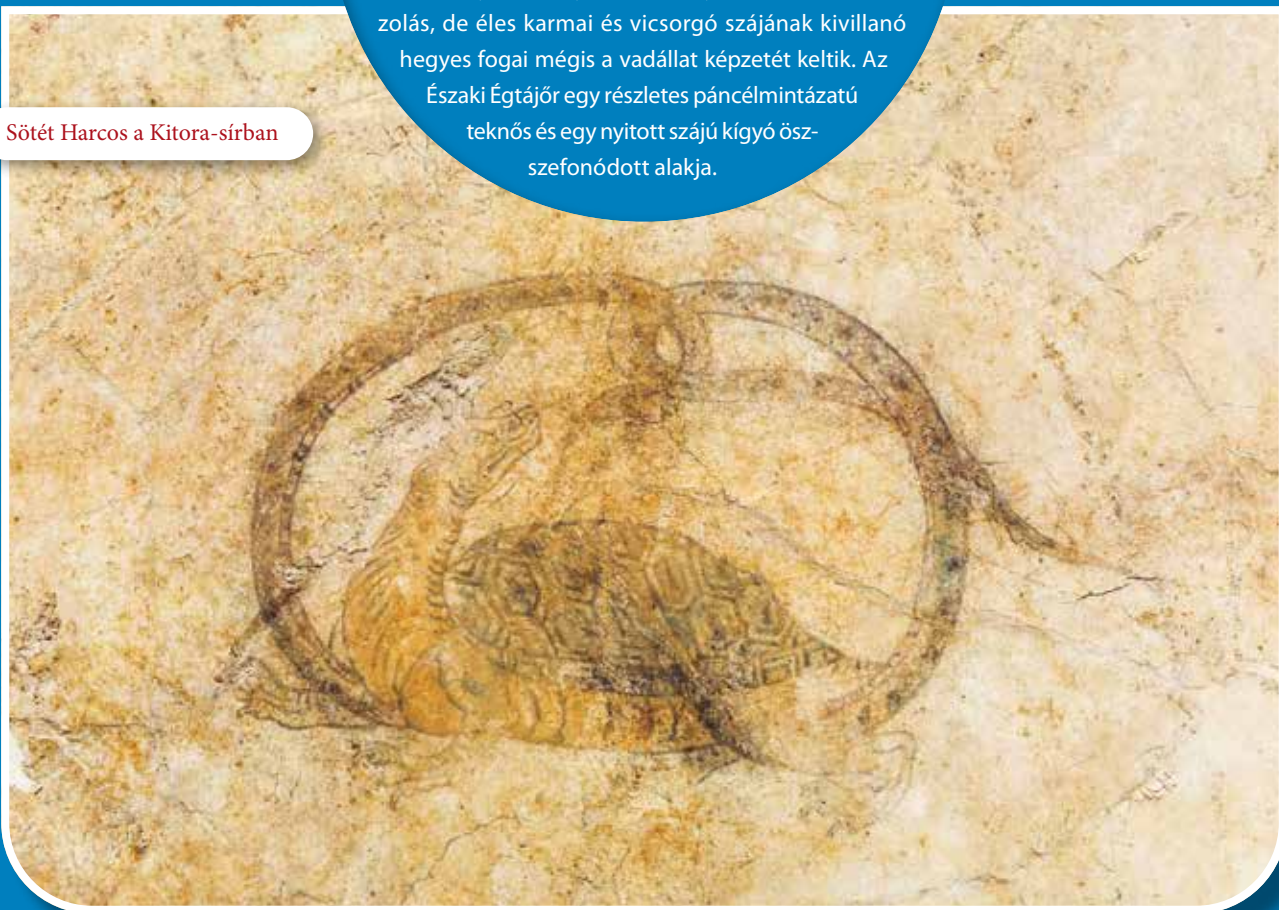
Míg mi, európaiak az ekliptikát állatövekre osztjuk, addig a kínaiak az égi egyenlítőt (a Hold útját) 28 csillagképre osztották. Az égi egyenlítő közelében meghatározott csillagképek a Hold „pihenő palotái”, ezért kapták a holdház elnevezést. A Takamacuzuka-sír mennyezetén 4x7-es csoportokban vannak elhelyezve a holdházak, úgy, ahogy a kozmológiai elv szerint az egyes égtájörökhöz tartoznak. A Kitora-sír összesen 68 csillagképből (kb. 350 különböző méretű csillagból) álló freskója megdöbbentően részletesen ábrázolja az égboltot, annak részeként a 28 holdházat, sőt, még a Tejút egy részét is megjeleníti.

Az aszukai freskókon ábrázolt Keleti Égtájör egy zöldeskék színű mitikus sárkány, éles karmokkal, hosszúra kinyújtott piros nyelvvel és hosszú szarvakkal megjelenítve. Fején, valamint mellső és hátsó lábain hátrafelé simuló, dús sörény és szőr látható, mintha éppen lendületesen repülne. A Déli Égtájör alakja egy cinóbervörös tollazatú fácánhoz hasonlít, ami szintén repülés közben van ábrázolva. A Nyugati Égtájör csíkokkal díszített hosszúkás teste és kígyószerű nyaka nem egy életszerű tigrisábrázolás, de éles karmai és vicorgó szájának kivillanó hegyes fogai mégis a vadállat képzetét keltik. Az Északi Égtájör egy részletes páncélmintázatú teknős és egy nyitott szájú kígyó összefonódott alakja.

térnek és időnek is. Fontos volt, hogy a magas rangú személy lelke a túlvilágon is spirituális védelmet élvezzen és harmóniában élhessen az égtájörök útmutatásával, ezért a sírkamra belső terének és annak ikonográfiai sémájának tervezésekor ügyeltek a jin-jang energia-egyensúlyra és az univerzum működését leíró elemek harmonikus körforgására is.

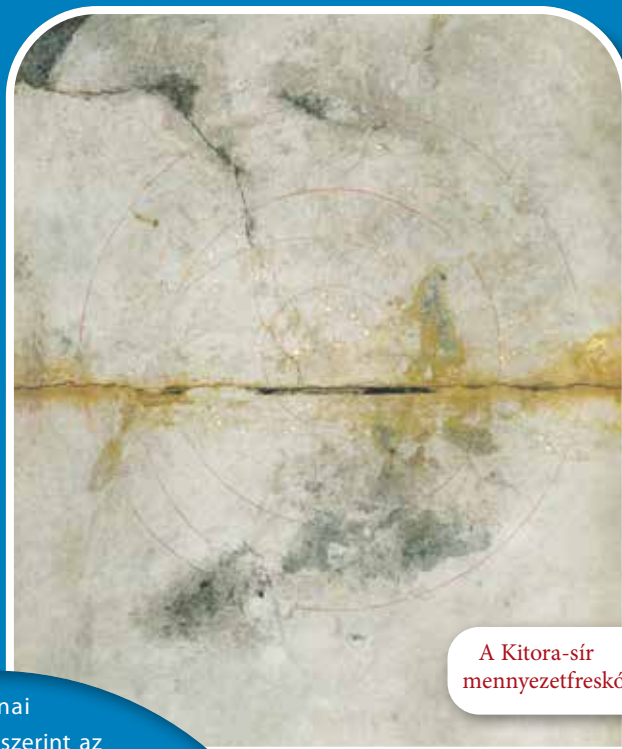
Az aszukai sírokban ábrázolt motívumok egyértelműen kínai eredetűek, azonban az eltérő kompozíciók, a motívumok részletei, a festőművészeti stílus és a felhasznált festékanyagok arra engednek következtetni, hogy a tervezőt és alkotót a koreai kultúra legalább annyira inspirálhatta,

Sötét Harcos a Kitora-sírban





Mennyezetfreskó-részlet
(Gōncōshōkō) a Kitora-sírból



A Kitora-sír
mennyezetfreskója

mint a kínai minták. Sőt, a Kitora-sírban már sajátos japán újítások is megfigyelhetők. Mindkét síremlék freskói ékes bizonyítékai annak, hogy a gyökereiben erős kulturális identitású Japán már az Aszuka-korban szerves része volt az ókori kelet-ázsiai országok közötti kulturális körforgásnak.

A kínai holdnaptár szerint az idő végtelenül ismétlődő, 60 éves ciklusokból áll. A taoista kozmológia szerint minden zodiákushoz (állatövi jegyhez) tartozik egy öt meghatározó elem, égtáj, égtájör, szín, továbbá a jin-jang erők tulajdonságait is hordozzák magukban. Ez a társítási rendszer 12 évenként változik és a 60. évben zárul le, majd kezdődik elölről. A Kitora-sírban fennmaradt 6 zodiákus freskó (Patkány, Bivaly, Tigris, Ló, Kutya, Dísznó) az eddigi ismeretanyag tekintetében teljesen egyedülállónak számít a korban. Jelenleg nem ismerünk a kelet-ázsiai régióban olyan sírfreskót a 7–8. századból, ahol antropomorf alakban, fegyverrel a kezükben ábrázolták volna a mítikus állatokat akár Kína, akár a Koreai-félsziget területén. Minden alak olyan színű ruhát visel, amilyen égtájörhöz tartozik a kozmológiai szabályok szerint.

A 6–7. század során az udvari arisztokrácia által átvett számos külföldi ismeretanyag beolvadt az ősi japán sírművészetbe, és mindez egy sajátos japán interpretációban mutatkozott meg.



Vörös ruhát viselő Ló zodiákus alak a Kitora-sírkamra déli falán



Udvarhölgyek freskója a Takamacuzuka-sírban