

Rakonczay Rita

# EGY 16. SZÁZADI KÁLYHÁSMESTER NYOMÁBAN...

73



Miskolci Mihali feliratos  
kályhacsempe Eger várából  
(rajz: Rakonczay Rita)

Téglalap alakú  
kályhacsempe Egerből  
(fotó: Rakonczay Rita)



A régészetben viszonylag ritka, hogy a földből előkerült leleteket nagy biztonsággal konkrét személyekhez lehessen kötni. Ez a kora újkorban sem változik meg, pedig ekkor már sokkal több írott forrás áll a rendelkezésünkre (elszámolások, birtokösszeírások, leltárkönyvek), amelyek a korszak mindennapi életének feltérképezésében segítenek. A kályhakutatásban is csupán szórványosan fordulnak elő olyan esetek, amikor egy-egy kályha ásatásokon előkerült darabjait egy név szerint ismert mesterhez tudjuk kötni. Éppen ezért Miskolci Mihály – a szó szoros értelmében – beleírta magát a történelembe, amikor az általa készített kályhacsempéken nevét is feltüntette.

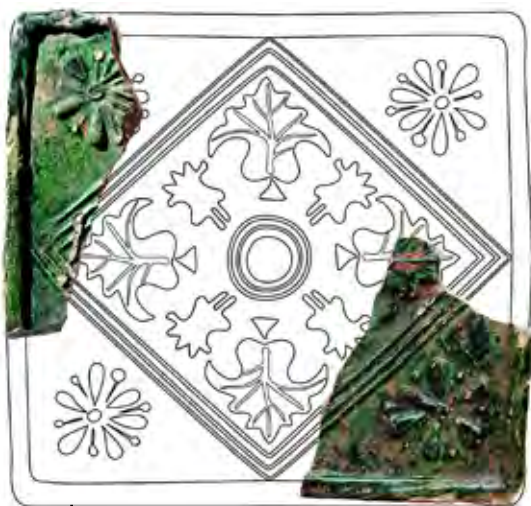
A kályhával való fűtés egy tipikusan közép- és kelet-európai sajátosság, amely viszonylag korán, már a 10–11. században feltűnt. Első képviselőik a mai Svájc és Dél-Németország területeiről származhatnak. A kiégetett agyag nagyobb hőtartó képessége praktikusabbá tette őket, mint a főleg Nyugat-Európában kedvelt kandallókat.

A Miskolci Mihály-kör kályhájának rekonstrukciója Diósgyőrben  
(forrás: Boldizsár–Kocsis–Sabján 2010)





Delfines koronázópárkány Egerből  
(fotó: Rakonczay Rita)



Négyzetes csempe Csábrágból, I. csoport  
(fotó, rajz: Rakonczay Rita)



Téglalap alakú csempe Csábrágból, I. csoport  
(fotó, rajz: Rakonczay Rita)

Elsőként az egri vár ásatásai során figyeltek fel a *Miskolci Miháli* felirattal ellátott csempékre még a 20. század közepén. A feliratos darabok mellett megjelentek olyan csempék, amelyeken ugyan nem szerepelt a név, de stílusukban, formavilágukban hasonlítottak rájuk. Ezekre a kályhacsempékre jellemzőek a szimmetrikus növényi, valamint geometrikus díszítések, amelyeket zöld ólom-mázakkal fedtek, és fehér agyagból készültek. A levéltári kutatások jól kiegészítették az ásatások eredményeit, mivel a csempéken megjelent nevet az írott forrásokkal is össze lehetett egyeztetni. Miskolcon a 16. században több Fazekas Mihályt is említettek (a fazekas ekkor foglalkozásjelölő név volt), akik közül az 1570-es években működő Mihály nevű fazekast azonosították a kályhás mesterrel. Ezt elősegítette, hogy előkerültek 1574-es évszámmal ellátott kályhacsempék is, ami a forrásokból ismert Mihály működési idejére esik. Kezdetben tehát úgy tűnt, egyszerű a képlet: az előkerült kályhákat egy műhely, sőt egy mester, Miskolci Mihály készítette.

Később azonban egyre több lelőhelyen láttak napvilágot hasonló darabok. A középkori Magyar Királyság olyan jelentős erősségeiben bukkantak fel, mint az egri, a diósgyőri, az ónodi, a szendrői, a nógrádi várak, vagy a felvidéki Füleken és Divény várában is. De vegyesmázás (zöld és sárga ólom-mázsal, fehér ónmázsal ellátott) változatuk Budán is megjelent. Ez a nagy regionális elterjedés kétségbe vonja azt a nézetet, hogy e kályhákat mind Miskolci Mihály fazekas tevékenységének köszönhetjük, hiszen egyetlen (miskolci?) műhely nem lett volna képes egy ekkora területet lefedni, s az igényeket ellátni, főleg úgy, hogy a 16. században már szinte minden nagyobb város vagy mezőváros rendelkezett fazekascéhekkel, vagy legalábbis a városfalakon belül működő fazekasokkal. Így módon sokkal inkább egy kiterjedt műhelykörre lehetne következtetni, akik hasonló motívumokkal dolgoznak. Így azonban több kérdés is felmerül: Hol alkothatott Miskolci Mihály, s mely kályhák köthetők biztosan a személyéhez? Mik az időbeli keretei a hasonló kályhák készítésének (hiszen

A hasonló módon, hasonló motívumokkal dolgozó műhelyeket gyakran nevezzük összefoglalóan műhelykörnek. Ez magába foglalja azt a tényt, hogy több, párhuzamosan működő, hasonló formakincs-csel dolgozó műhelyről van szó, amelyek ténykedése térben, de olykor időben is gyakran eltér egymástól, s – bár az alapmotívumok megegyeznek – más-más negatívokkal és más technikai módszerekkel dolgoznak.



a kályhászmester működése csak az 1570-es évekből adatolható? Hova lokalizálhatók a műhelyek, amelyek hasonló stílusban alkottak?

A kérdések megválaszolásához egy felvidéki hegyi vár kályhacsempeanyaga szolgáltatott további információkat. Csábrág (Čabrad, Szlovákia) várában a második kaputorny előtti szárazárokba kerültek elő olyan darabok, amelyek stílusukban, formakincsükben hasonlítottak a Miskolci Mihály nevével ellátott csempékhez, azonban jelentős különbségeket is hordoztak. Ezek a csempék is „nógrádi-gömöri” fehér agyagból, zöld mázakkal készültek. A kályhacsempéket két nagyobb csoportba lehetett osztani. Az első csoportban olyan típusok vannak, amelyek nagyfokú hasonlóságot mutatnak a Miskolci Mihály-körrel, a második csoport már jobban eltér az eredeti típusoktól.

Az első csoport összesen két típust foglal magába: egy négyzetes, a közepén rombuszsal, a négy sarka felé induló növényekkel díszített kályhacsempe, amely talán a leginkább emlékeztet azokra a darabokra, amelyekbe Miskolci Mihály is

A fehér agyag használata viszonylag ritka. Leginkább a Budától északkeletre található régióban van jelen, ez az úgynevezett „nógrádi-gömöri” fehér agyag, mivel e térségek agyaglelőhelyein bányászták. Budán már viszonylag korán, a 13. században megjelent, s a 16. századtól kezdve az északkeleti országrészben szinte mindenhol jelen volt. A legalapvetőbb asztali kerámiától kezdve a díszesebb kerámiákon keresztül kályhákat is készítettek belőle.

Miskolci Mihály műhelyében feltehetően egy hasáb alakú aléptímmennyel s egy toronyszerű poligonális, azaz sokszögletű feléptímmennyel rendelkező kályhák készülhettek. Az alsó részt négyzetes, a felső részt téglalap alakú kályhacsempék alkották. Utóbbiakon gyakran növényi boltívszerű motívum kereteli a csempét. A kályha tetejét halas (vagy más értelmezések szerint delfinekkal ellátott) koronázópárkányok díszítették. A kályha tetejére, mint valami várpártázat, virágokkal díszített pártacsempék kerültek. A kályhában a csempék kötésben vannak, tehát a darabok egymáshoz képest fél csempével el vannak tolvá, ez adta meg a kályha stabilitását.

beleveste nevét. S egy téglalap alakú, szirmaival boltívet formáló ornamentikus (növényi) díszítéssel. A második csoport már sokkal népesebb. Itt is megjelennek a négyzetes csempék rombuszsal díszítve és a boltíves motívumot mutató téglalap alakú kályhacsempék. Ebben a csoportban előkerült egy halakkal (avagy delfinekkal) díszített koronázópárkány töredéke is, amely az északkelet-magyarországi lelőhelyeken szinte kötelező „keléke” ezen kályháknak.

A két csoport két különböző kályhára enged következtetni, amelyek azonban – az előkerült darabokat tekintetbe véve – igencsak töredékesek. Az első csoportban párkánycsempem sem ismert, így az egykori tüzelőberendezést nemigen lehet rekonstruálni. A második csoporttal már szerencsésebbek vagyunk, de ezek a típusok is nagyon töredékesek. Az előkerült darabok alapján csupán egy sematikus rekonstrukciós rajz készíthető, hogy hozzávetőlegesen elképzelhessük, milyen kályha is állhatott egykor a 16. századi csábrági várban.

Csábrág vára (fotó: Magyar Várarchívum Alapítvány)







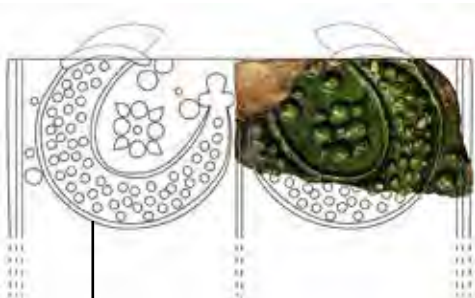
Négyzetes csempe Csábrágból, II. csoport  
(fotó, rajz: Rakonczay Rita)



Négyzetes csempe Csábrágból, II. csoport  
(fotó, rajz: Rakonczay Rita)



Párkánycsempe Csábrágból, II. csoport  
(fotó, rajz: Rakonczay Rita)



Delfines koronázópárkány Csábrágból, II. csoport  
(fotó, rajz: Rakonczay Rita)

A kályha pontos keltezése ugyanakkor kérdéses. A datálás annál is inkább érdekes, mivel a Miskolci Mihály-kör kályháit – szigorúan Mihály fazekas működésével összeegyeztetve – az 1550–1570-es évekre helyezik. Csábrágon azonban ez egy kissé korai keltezés, mivel a kályhacsempék a második kaputorony előtti árok 18. századi feltöltéséből kerültek elő. Ugyanakkor ezek a darabok rendkívül töredékesen és kis számban jelentek meg a szeméttel feltöltött árok anyagában, amely inkább utal arra, hogy ekkor már csak az utolsó kályhacsempéket dobták ki, nem pedig egész kályhákat bontottak le frissen az 1700-as években. Még így is kissé korainak tűnik azonban, ha elfogadjuk, hogy Csábrágon is legkésőbb az 1570-es években már ilyen kályhák álltak a várban. Inkább az képzelhető el, hogy a 16. század végén, 17. század elején készültek ezek a cserépkályhák, amelyeknek utolsó csempéit a 18. században végleg kidobták (így még akkor is majd másfél századig használták ezeket a darabokat).

Csábrág vára Korponától északra fekszik. A vár a 13. századtól egészen 1812-es pusztulásáig állt fenn. Valószínűleg a Hontpázmány nemzetség alapította, de alapításának körülménye nem ismert. Több neves birtokosa közül Csák Mátét, Zsigmond királyt, Bakócz Tamás esztergomi érseket, az Erdődy és Pálffy családokat (itt született a törökverő Pálffy Miklós is), valamint a Koháry családot érdemes kiemelni. A várban 2013 óta a Szlovák Tudományos Akadémia és az Eötvös Loránd Tudományegyetem folytat kutatásokat. Az ásatások során több tízezer lelet, köztük több mint 3000 csempetöredék látott napvilágot, amik a vár 15–18. századi fűtéséről adnak képet.

Csábrág a Mihály fazekasról elnevezett régészeti kör eddig ismert legészakibb pontja, ami arra utal, hogy egyfajta határterületen fekszik. Az előkerült leletanyag is alátámasztja ezt a megállapítást, hiszen még jelen vannak a műhelykör által használt motívumok és formakincs, de már inkább tekinthetőek távoli rokonoknak, mintsem eredeti daraboknak. Az egészen biztosan kijelenthető tehát, hogy a csábrági csempéket már nem Miskolci Mihály készítette. De hol alkothatott az a mester, akinek munkái a várat fűtötték? Sajnos ebben az esetben nem vagyunk olyan szerencsések, hogy név szerint tudjuk azonosítani

a mestert, de műhelyét talán lokalizálni lehet a csábrági csempék párhuzamai alapján. Az itt tárgyalt típusok legközelebbi párhuzamai ugyanis Füleken és Szécsényben lelhetők fel. A régészeti adatok alapján ezen a környéken jelentős fazekasközpont lehetett, így feltehetően a csábrági csempe is itt készülhetett.

A kályhacsempe-kutatás egyik legalapvetőbb szegmense a különböző kályhacsempe-negatívok kérdése. Hasonló motívumokkal, hasonló mázakkal vagy agyagokkal akár több műhely is dolgozhatott, de az azonos dúc, azaz negatív meghatározza, hogy mely csempék készülhettek biztosan ugyanott.

De hol alkothatott akkor Miskolci Mihály? A nevével ellátott darabok csupán Egerben és Diósgyőrben kerültek elő. A két erősségben nem csupán a hasonló kályhák a közös jellemzők, hanem az is, hogy a 16. század második felében (még) nem kerültek török fennhatóság alá. Eger várát 1596-ban foglalták el az oszmán csapatok, ezáltal pedig Diósgyőr végvárként kezdett működni. Nem a névvel ellátott darabok jelennek meg azonban Nógrád várában, Füleken, Szécsényben és Vácot sem, amik a 16. század második felében török kézen voltak. Ugyanakkor ezek az erősségek az 1590-es években pár évtizedre felszabadultak az oszmán uralom alól. Szécsényt és Füleket 1593-ban, Nógrádot 1594-ben, Vácot pedig 1595-ben szabadították fel a keresztény seregek. Így akár az is könnyen elképzelhető, hogy az 1570-es években Miskolci Mihály által elkészített egeri és diósgyőri kályhák divatja a század végére az addig török kézen lévő erősségekbe is eljutott. Az a személyes ambíció pedig, amely a nevének feltűntetéséből is leszűrhető, odáig vezetett, hogy a kora újkor egyik legismertebb és ezidáig legjobban kutatott kályhacsempékörét azóta is róla nevezi el a régészet.



Négyzetes csempe Szécsényből, a csábrági típus párhuzama (fotó: Rakonczay Rita)

77

Sematikus rekonstrukció a csábrági leletek alapján (rajz: Rakonczay Rita)

