

ÚJ RÉGÉSZETI EREDMÉNYEK A MUHI CSATA KUTATÁSÁBAN

A muhi csata emlékműve
(fotó: Uhrin Dorottya)

B. SZABÓ JÁNOS
LASZLOVSZKY JÓZSEF
NAGY BALÁZS
UHRIN DOROTTYA

A muhi csata a magyar történelem egyik legjelentősebb csatája volt. 1241. április 11–12-én, a Sajó mentén zajlott le a magyar és a mongol seregek között. IV. Béla (1235–1270) megerősített székértáborában várakozott. Bár éjjel Kálmán herceg, IV. Béla öccse sikeresen visszavert a Sajó hídján egy támadást, április 11-re virradóra a Batu kán vezette mongol seregek a hídon, a gázlór, illetve tutajokon végül átkeltek a Sajón, és körbekerítették a magyar sereget. A hatalmas mongol sereg szorításában győzelemre nem volt esély. Béla király és Kálmán herceg végül ki tudott törni a tatárok gyűrűjéből, de ez utóbbi később behalt a sérüléseibe.

2018

-ban egy új interdiszciplináris kutatási program indult az Eötvös Loránd Tudományegyetemen a Nemzeti Kutatási Fejlesztési és Innovációs Hivatal támogatásával *A tatárjárás Magyarországon és a mongol hódítás eurázsiai összefüggései* címmel. A projekt célja, hogy a középkori magyar történelem egyik legmeghatározóbb eseményét, az 1241–1242-

es mongol támadást jobban megértse, illetve új adatokkal, interpretációkkal bővítse a tatárjárással kapcsolatos tudásanyagunkat.

1241. április 11–12-én a mongol seregek döntő csapást mértek IV. Béla magyar király csapataira. A csata a Sajó mentén, a középkori Muhi település környékén zajlott le. Jelentőségére az is utal, hogy a magyar és más korabeli európai beszámolókon kívül perzsa és kínai híradások is fennmaradtak róla.

A csata eseményeinek jobb megismeréséhez az írásos források elemzésén túl földrajzi és településtörténeti vizsgálatok, valamint a csatatér helyszínének régészeti kutatása is szükséges. Ezekre korábban sajnos nem helyeztek kellő hangsúlyt. A projekt egyik fő célja a csatatér területén található, a mongol hódítással kapcsolatba hozható régészeti leletek összegyűjtése. Ezt a csatatérkutatás módszertanában a közelmúltban megtörtént nagyarányú fejlődés is lehetővé teszi. Amatőr fémdetektorosok se-



Önkéntes fémmkeresősök kutatják a muhi csata színhelyét

gítségével lehetővé vált a feltételezhető csatatér környezetének szisztematikus átvizsgálása. A projektben résztvevő régész kutatók együttműködve a Magyar Nemzeti Múzeum, a Ferenczy Múzeumi Centrum, a Herman Ottó Múzeum, a Bükki Nemzeti Park munkatársaival, valamint a Közösségi Régészet Egyesület tagjaival immáron számos alkalommal végeztek terepkutatást a csatatérhez kapcsolódó területeken. Ennek során több tucat önkéntes fémmkeresős járta be a muhi csata színhelyét régészeti leletek után kutatva, szigorúan meghatározott kutatási menetrendet és dokumentációs rendszert követve. Ezek az alkalmak számos új eredménnyel gazdagították a muhi csatára vonatkozó ismereteinket. Így például tovább lehetett szűkíteni azt a területet, ahol érdemes a csata helyszínét keresni, illetve sikerült megállapítani Sajóhídvég középkori falu pontos helyét, ahol a középkorban híd vezetett át a folyón.

2019 március első hétvégéjén a projekt az említett múzeumok közreműködésével önkéntes fémkeresősök segítségével kutatott a muhi csata feltételezett színhelyén. A terepmunka előtt a kutatócsoport régész résztvevői (Laszlovszky József, Pusztai Tamás és Rácz Tibor), valamint a csatatér középkori településtörténetét vizsgáló kutató (Bodnár Tamás) tartott módszertani előadást a résztvevők számára. A projekt régész tagjai Bodnár Tamással együtt elemezték a történeti adatokat, s mindezt egy térképen is összegezték. Ez tartalmazza a középkori településeket, templomos helyeket és az azonosítható egykori határokat is. Ezen adatok alapján egy kisebb csapat a középkori Hídvég falu helyén

A
LIDAR
(*Light Detection and Ranging*) egy lézer alapú távérzékelési módszert alkalmazó berendezés. A cél (a tereptárgyak, a földfelszín, s az egész környezet) lézerrésszel történő megvilágításával és a visszavert fény érzékelésének segítségével méri a céloktól való távolságot. Ennek segítségével nagy pontosságú háromdimenziós felszínmodellek készíthetők, amelyek kiinduló pontként használhatók a környezettörténeti változások feltérképezéséhez.

dolgozott. Középkori aranygyűrű, sarkantyúk, feliratos könyvkapocs került itt elő, és a falmaradványok alapján teljes bizonyossággal sikerült azonosítani az egykori templom helyét is. Helyi adatközlők segítségével további kutatási helyszíneket is meg lehetett határozni. Ennek eredményeképpen Szakáld közelében került elő viszonylag sok, különböző típusú középkori nyílhegy, illetve „mongol típusú” és többféle számszerijhegy. Talán az egyik legfontosabb előkerült lelet egy ezüst pecsétgyűrű. Ez a gyűrű ökörfejet ábrázol két oldalán holddal és csillaggal. E szimbólumok alapján a tárgy valószínűleg a Hahót-Buzád nemhez köthető, ugyanakkor pontos azonosítása még további kutatásokat igényel. Előkerült együttal egy má-



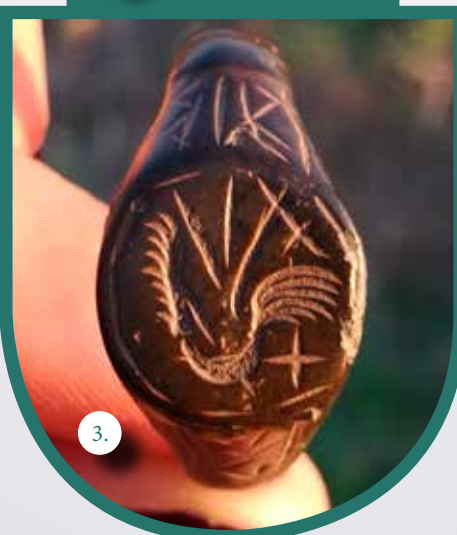
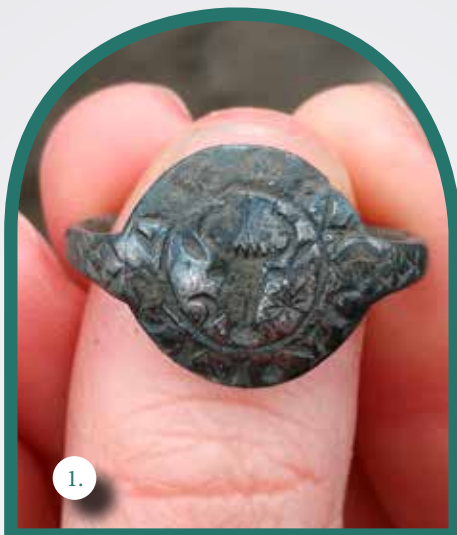
Önkéntes fémkeresősök kutatják a muhi csata színhelyét (fotó: Uhrin Dorottya)

sik, szépen kidolgozott, hosszú tarajú kakast és keresztet/csillagokat ábrázoló gyűrű is, amely ugyancsak további vizsgálatokat tesz indokolttá; kérdéses ugyanakkor, hogy ebben az esetben tudjuk-e majd idővel egy adott családhoz kötni ezt a tárgyat. Mivel itt nem található középkori település, feltehető, hogy sikerült egy a csatához kapcsolódó újabb helyszínt azonosítani.

A projekt másik fontos része víz alatti régészeti módszerek alkalmazását teszik szükségessé. A csatáról beszámoló források ugyanis kiemelik, hogy a harcok jelentős része egy hídnál történt. A folyómedrekben és a környékbeli tavakban található farönkök régészeti vizsgálata már korábban megkezdődött, a projekt ennek folytatását is célul tűzte ki. A középkori híd azonosítása érdekében Tóth János Attila és Lengyel László bűvárrégészek a körömi rév melletti tóban lévő rönkökből mintát vettek, hogy dendrokronológiai elemzés (azaz a fák évgyűrűinek vizsgálata) révén határozzák meg a korát. A csata rekonstruálásának összetett feladatához szükséges a környéken lévő folyók és patakok (Sajó, Hejő, Hernád) középkori medrének és árterületének a pontos meghatározása is. Ennek érdekében a környék LIDAR-os felmérése (HelmSolutions), majd

ennek alapján a terület nagyon részletes 3 dimenziós modellje is elkészült.

Ezeket drónos felvételekkel Nagy Balázs geográfus közreműködésével az ELTE TTK egészítette ki. Mindez azért is fontos, mert bizonyos helyeken a vizek által az évszázadok alatt lerakott hordalék miatt nem lehetséges a fémkeresős kutatás. Ugyanakkor a területen bekövetkezett jelentős folyómeder-változások az elmúlt évszázadokban ugyancsak befolyásolják a csata egyes helyszíneinek az azonosítását. Az egykori középkori táj teljes rekonstrukciója tehát kiemelt fontosságú kérdés a kutatási program szempontjából, amiben a történészek, régészek, geográfusok és más tudományterületek képviselőinek az együttműködésére van szükség. Az írásos források, a környezet bejárása és a terület vízföldrajzi körülményeinek feltérképezése lehetővé teszi, hogy a csata különböző eseményeit, mint például a hídon lévő ütközet vagy a magyar tábor helyszínét megállapíthassuk.



- 1. Pecsétgyűrű, amely feltehetően a Hahót-Buzád nemhez köthető (fotó: Rác Tibor)
- 2. Vas nyílhegy
- 3. Kakasos pecsétgyűrű