

A szkíták nyomában a nógrádi dombvidéken

48

A Nógrád megyei Piliny község az ország régészeti emlékeinek egyik páratlanul gazdag helyszíne. Az 19. század második felében báró Nyáry Jenő, majd fia, Albert végzett ásatásokat és leletgyűjtéseket a pilinyi családi birtokon, amelyek eredményeit az *Archaeologiai Értesítő* első számaiban ismertették. A Borsósról és a Várhegyről előkerült, impozáns tárgyak az 1876-ban Budapesten megrendezett nemzetközi régészeti kongresszus alkalmából készült kiállításon mutatkoztak be, és azonnal a szakmai érdeklődés középpontjába kerültek. A Borsóson feltárt késő bronzkori urnatemető e hírnévnek köszönhetően válhatott a pilinyi kultúra névadó lelőhelyévé. Azt azonban ma – a szakembereken kívül – kevesen tudják, hogy ugyanezen a lelőhelyen tárták fel és azonosították a Kárpát-medence első, szkítákhoz köthető leletanyagát is.

Guba Szilvia – Tankó Károly



Elektronból készült spirális hajkarika

Báró

Nyáry Jenő

(1836–1914) a régi Pest

megyei nyáregyházi Nyáry csa-

ládából származik, abból az ágból, amely a

18. század közepén Hont megyében lesz birtokos.

A kor elvárásainak megfelelően a pesti egyetemen tanult bölcséletet és jogot, a családi hagyományokat követve 1861-től a főrendiház tagja, 1874-től jegyzője volt. A kötelességek mellett Jenőre egy másik családi örökség is hatott: nagybátyja, Kubinyi Ferenc tudományok iránti szenvedélye. A régészet iránt ifjú kora óta érdeklődött, a Rómer Flórisssal való megismerkedés pedig igazán mély benyomást tett rá és határozta meg későbbi elhivatottságát. Nógrád megyei helyszíneken kívül ő ásatott pl. az aggteleki barlangban is. Régészeti magángyűjteményének nagy része – amely közel 3000 darabot számolt – később a Magyar Nemzeti Múzeumba, kisebb része a szécsényi Kubinyi Ferenc Múzeumba került.

A pilinyi kultúra névadó lelőhelye: a Borsós-dűlő



Légi fotó Piliny községről, a háttérben a Borsós és a Leshegy

„Pilin határban az ásatást meg-
kezdtem. Mint mindig, úgy most is
szép eredményt tudok felmutat-
ni, kivált, ha tekintetbe vesszük,
hogy csak két nap ásattam”
– írta báró Nyáry Jenő 1869-
ben, a magyar régészet első,
rendszeresen megjelenő
folyóiratában. A szűksza-
vú leírásából csupán
az derül ki, hogy egy
hamvasztásos urna-
temető sírjait talál-
ta meg az ún. Bor-
sós-dűlőben, amely
később a pilinyi kultúra né-
vadó lelőhelyeként lett európai
hírű. A feltárásokat a báró több alka-
lommal is folytatta, az újabb eredményekről
az *Archaeologiai Értesítő* 1870-es évfolyamában
számolt be, megjegyezve, hogy a sírok egy részébe
nem a korábban is ismert, jellegzetes bronzkori tárgya-

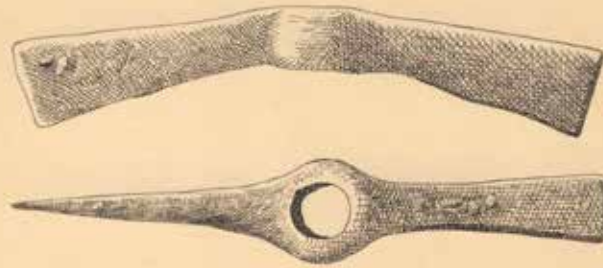
Az általunk vizsgált területen többféle
módszert alkalmazunk a leletek felderíté-
sére, melyek között van roncsolásmentes
és roncsolással járó beavatkozás is. Előbbiek-
re példa a terepbejárás, vagyis a felszíni leletek
szisztematikus gyűjtése, amely során nemcsak
a leletek helyét, de a bejárás irányát, kiterjedését is
pontosan rögzítjük. Drón segítségével eltérő időpon-
tokban, eltérő vegetációs szituációkban, különböző ma-
gasságokban pásztázva fotóztuk a lelőhelyeket és a tágabb
környezetet. A fémkeresős roncsolással járó régészeti kutatás
során az ún. „portyázásos” módszert alkalmaztuk, amely so-
rán egy jól körülhatárolható topográfiai egységen
belül 5-6 fémkereső műszeres kutató,
laza láncba rendeződve viz-
sgálta át a kijelölt
területet.

kat helyeztek, hanem vasból készült
eszközöket. E felismerés később
tudománytörténeti jelentőségű
helyszínné teszi ezt a piciny nóg-
rádi falut. A leletek azonosítását
és datálását nagyban segítette
az 1876-ban Budapesten meg-
rendezett nemzetközi régé-
szeti kongresszus, ahol más,
Magyarországról előkerült
régiségekhez hasonlóan
a pilinyi sírleleteket is ki-
állították. A bemutatott
tárgyak alapján elsőként
írták le, majd azonosították
a Kárpát-medencei szkíta emlék-
anyagot. Ezt követően 1898-ban
a Magyar Nemzeti Múzeum több tárgyat,
köztük agyagpecsétlőket, bronz nyílhegyeket,
vasból készült csákányt, késeket, üveggyöngyöket
és néhány agyagedényt vásárolt még meg a régészeti
gyűjtemény számára.

A szkíták nyomában a nógrádi dombvidéken

A Pilinyből előkerült szkíta jellegű leletek között szembetűnő a támadófegyverek nagy száma. A sírleletek között előforduló vas lándzsacsúcsok, harci fokokok, bronz nyílhegyek és török egy erősen katonai jellegű közösségre utalnak. A napvilágra került fegyverek közül az úgynevezett szkíta típusú vastőr a Kárpát-medencében viszonylag ritka leletnek számít, és a Kr. e. 7. század második felére datálható. Ez a tör főleg a Kárpátokon kívül, a sztyeppe területen gyakori; jelenléte a pilinyi temetőben valószínűleg magasabb rangú vezetőre utal. A Nyáryak által feltárt leletanyagban megfigyelhető a különböző méretű és élkialakítású vaskések nagy száma is. Ezek lehetnek a mindennapi élet eszközei is, de a nagyobbak akár fegyverként is szolgálhattak. A kések mellett gyakran fenőkövek is voltak. A leletek egy részét csak képről vagy leírásból ismerjük. A kiásott leletekből a Nyáryak jelentős magángyűjteményt halmoztak fel, amelyből a 19. század végén bevett gyakorlatnak megfelelően több tételt eladtak, elcseréltek vagy elajándékoztak. Így kerültek például magyar leletek az olaszországi Velencébe, de vásárolt a Magyar Nemzeti Múzeum is, ahová a szkíta támadófegyverek közül számos nyílhegy, két lándzsa és két vas harci fokos is jutott. Az utóbbi két példányon túl valószínűleg volt egy harmadik fokos is, mivel Nyáry Albert rajzai között egy olyan fegyver rajza is látható, amely múzeumba végül nem került, és a régészeti publikációkban sem jelent meg. A számos két-, illetve háromélű bronz nyílhegy – a szkítákra kiváltképp jellemző támadófegyver – jelen-

Vasból készült, eddig ismeretlen balta Pilinyből



Hallstatti jellegű vasbalta Pilinyből (Nógrád-m.)

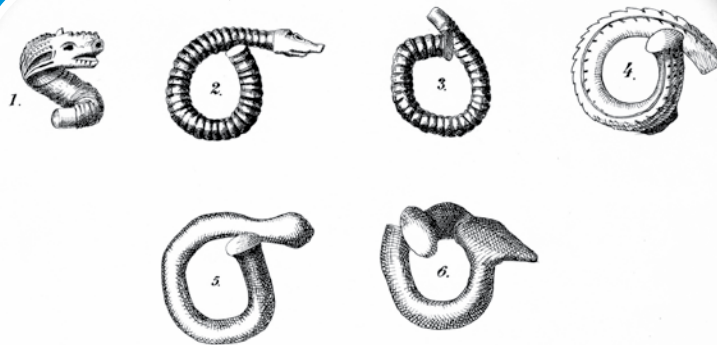
léte az íj használatára utal. Az utóbbi fából és állati inból speciális eljárással készülhetett, de mivel szerves anyagból volt, ezért a sírokba helyezett példányok a hazai viszonyok között nem maradtak meg.

A pilinyi temetőben nagy számban fordult elő az alföldi szkíta női viselet tipikus emlékének számító

spirális hajkarika. Az utóbbi elnevezés azon a feltételezésen alapul, hogy ezeket az ékszereket a hajfonatukban viselték, bár erre vonatkozóan nincs egyértelmű bizonyíték. Ezek a spirálisok többnyire vastag bronzhuzalból készültek, általában egyszerű gombban vagy kúpos csúcsban végződtek. Néhány esetben különösen szépen kidolgozott és arany, ezüst és elektron (az elektron az arany és az ezüst ötvözet) darabok is napvilágra kerültek. Egyik-másik darab olyannyira kidolgozott volt, hogy sárkányt, kígyót vagy oroszlánt formázó állatfejben végződött. Újabban az is felmerült, hogy fültágítóként, egyfajta piercingként rekonstruálhatjuk e tárgyakat. A női ékszerek közé tartoznak még a különböző üveggyöngyök, tengeri csigából készült csüngők és néhány tömör bronz karperec. Több különböző díszítésű agyagpecsétlő, valamint

néhány, az Alföldön tipikusnak számító agyagedény volt még a sírokban. Végezetül talán az egyik legérdekesebb lelet az állatábrázolásban (talán farkas) végződő bronztükör nyelének töredéke. Ennek a szkíta állatstílus jegye-

Szkíta állatfejes karikák



1. Oroszlánfejű. 2. Kígyófejű gyűrű Pilinyből. 3-6. Az alföldi leletek utánzatai Pilinyből.

Fémkeresős kutatás Pilinyben

it reprezentáló tükörnek szinte pontos analógiája a Pilinytől alig néhány kilométerre lévő Szécsényből ismert. A pilinyi szkíta leletanyag egyedülálló a maga nemében, a tárgyak összetétele alapján a Borsós különösen gazdag közösség temetkezési helye lehetett.

Annak ellenére, hogy Piliny és környéke híres régészeti emlékeiről, sajnos a régészet úttörői által végzett ásatások pontos helye az idők során feledésbe merült. A lelőhelyek pontos lokalizálása céljából 2018-ban a Nemzeti Kulturális Alap támogatásával új kutatási projektet indítottunk.

Az alkalmazott módszerek között elsődlegesen az adattári gyűjtésen alapuló szisztematikus terepbe-

Piliny és környéke nem csak az említett szkíta leletanyag által vált ismertté. A falu határában emelkedő Borsóson került elő az a késő bronzkori, hamvasztásos urnatemető is, mely páratlan gazdagságú és összetételű leletet szolgáltatott. Az itt előkerült leletek típusa és jellegzetes formája alapján egy addig ismeretlen régészeti kultúrát azonosítottak, amelynek a későbbi tudsgeneráció a pilinyi kultúra nevet adta. Piliny másik fontos lelőhelye a beszédes nevű Sirmány, ahol báró Nyáry Jenő fia, Albert közel 160 kora Árpád-kori temetkezést tárt fel. Szintén a magyarság korai történetéhez kapcsolódik a pilinyi Leshegy is, amely a mai napig Nógrád megye egyik leggazdagabb honfoglalás kori temetőjét rejtette.

járás, a fémkereső műszerrel végzett leletlokalizáció, a magnetométeres felmérés, valamint a drón használatával megvalósított légi lelőhely-felderítés szerepelnek. Az eddigi eredményeink alapján elmondhatjuk, hogy a Nyáryak által megkutatott lelőhelyek egy részét sikerült beazonosítanunk, köztük a szkíta temetőt is. Ennek egyik legjobb bizonyítéka az újonnan előkerült elektron hajkarika is!



 által támogatott kutatás

A Magyar Nemzeti Múzeum