



A Schliemann által feltárt mükénéi „A” sírkőr

A „LEGSZERENCSEBB RÉGÉSZ”

PALUCH TIBOR – KUJÁNI YVETT

Henrich Schliemann egész élete és benne Trója megtalálása különösen izgalmas történet. Az 1822-ben Németországban született alapvetően kereskedő Schliemann több mint 40 évig dédelgette gyerekkori álmát, hogy megtalálja Homérosz Trójáját. Az 1860-as évek közepére sikerült akkora vagyont gyűjtenie, hogy visszavonult az üzleti élettől, és minden energiáját ifjúkori álmának megvalósítására fordította, melynek 1868-ban fogott neki. Persze nem minden előzmény nélkül kezdett a munkába. A korabeli tudósok többsége úgy gondolta, hogy ha Trója egyáltalán létezett is valaha, akkor az a trójai síkság déli szélén álló mai Pinarbaşı falu helyén lehetett. Mindezt arra alapozták, hogy két forrás csörgedezett a közelében, amelyet ők azonosnak véltek az *Illiasz*ban szereplő Szkamandrosszal és Szimoeisszel. Schliemann, aki alaposan ismerte Homérosz írásait, nem győzte meg ez az elmélet. Érdeklődését az innen két és fél órányira lévő Hisarlik-domb keltette fel inkább, amelyen szemmel láthatóak voltak az egykori Új-Ilion falai, és alig egy órányira feküdt a tengerparttól.



„Agamemnon” maszkja. Arany halotti maszk a mükénéi „A” sírkőből. Kr. e. 16. század

Priamosz, eredeti névén Podarkész, az *Illiasz*ban Trója királya. A várost alapító Iliosz unokája és Laomedón legifjabb fia. Uralkodását annak köszönhetette, hogy Héraklész bosszúból, mert Laomedón nem fizette ki jutalmát, kifosztotta Tróját és megölte a király fiait. Podarkész leszámítva, aki ekkor vette fel a Priamosz, „szabadított” nevet.

Heinrich Schliemann portréja



Az ásatásokba a mindenféle régészeti képzettség nélküli Schliemann 1871 tavaszán vágott bele. Úgy vélte, hogy a homéroszi Trójának a domb alsó részén kell elhelyezkednie, ezért a rendelkezésére álló mintegy 100 munkással az elérni kívánt cél érdekében átvágta a felsőbb, feleslegesnek ítélt rétegeket. Itt érte azután az igazi meglepetés: a fenti romok alatt újabbak és újabbak kerültek elő. Az első ásatási szakaszban 1871–1873 között összesen 11 hónapot töltöttek feltárással. Ezek során Trója összesen hét építési fázisa került elő. A későbbiekben Schliemann még további három alkalommal vezetett ásatást Tróján. A második szezonra 1878–1879, a harmadikra 1882–1883, míg az utolsóra 1888–1890 között került sor. A harmadikon már részt vett Wilhelm Dörpfeld is, aki 1882-ben csatlakozott Schliemannhoz. Az utóbbi ásatási szezonok során a fentebbi hét rétegen kívül még további két réteg került elő. Schliemann tehát összesen kilenc főbb építési szakaszt tárt fel Trójának. De vajon melyik lehetett ezek közül a homéroszi Trója? Már az első ásatás során alulról a második és harmadik rétegben égési nyomokra, hatalmas bástyafalak maradványaira és egy rendkívül tágas kapu romjaira bukkant.

TRÓJA FELFEDEZŐJE – HEINRICH SCHLIEMANN ÉLETE

Biztos volt benne, hogy ezek a falak övezték egykoron Priamosz palotáját, és a kapu pedig a híres Szkaiai-kapu lehetett.

Ezt erősítette meg számára 1873 májusában egy több száz különféle tárgyból és arany ékszerekből álló leletegyüttes, az általa „Priamosz kincsének” nevezett tárgycsoport előkerülése is. A kincset görög származású felesége, Sophia segítségével Athénba csempészte, majd a következő évben publikálta is.



Arany karperec a Priamosz-kincsből. Kr. e. 2400–2300

A kincs soha nem látott gazdagságot sugallt: rézpajzs, réz tárolóedény, ezüstváza két arany fejjel, két arany- és egy elektroncsésze, 13 lándzsahegy, 14 rézbalta és még számos más egyéb ezüst- és réztárgy került elő. Schliemann egy pillanatra sem kételkedett benne, hogy Priamosz kincsét találta meg. Csak röviddel a halála előtt bizonyosodott be, köszönhetően a munkába bekapcsolódott Dörpfeld rétegtani módszereinek, hogy a kincs lelőhelye Trója II. rétege, amely mintegy 1000 évvel korábbi, mint a mondabeli Trójával azonosítható VI. vagy VII. réteg. Ma már tudjuk, nem kis részben a doraki kincs előkerülésének is köszönhetően, hogy a Trója II. rétegeből napvilágot látott kincs az Anatólia északnyugati részén a kora bronzkorban létező Yortan-kultúra hagyatéka volt.



Arany szószos csésze a Priamosz-kincsből. Kr. e. 2400–2300

Heinrich Schliemann fantáziáját azonban nemcsak Trója mozgatta meg, de a görögök *Illiasz*ból ismert fővezérének, Agamemnonnak, Mükéné urának palotája is. A város megtalálása ráadásul nem is ütközött számára különösebb nehézségekbe. Egyrészt Pauszaniász, az ókori görög geográfus Kr. u. 170 körül járt itt, és meg is hatá-

Trója déli, az előtte elterülő síkságra és a tengerre néző kapuja, más néven Dardaniai- vagy Szkaiai-kapu. Az *Illiasz*ban egyértelműen mint a város főkapuja jelenik meg többször is. A trójai seregek ezen a kapun hagyják el a várost, illetve ennek tornyából nézi Priamosz a város falai előtt zajló küzdelmet.

rozta Mükéné fekvését, ráadásul a romok még a 19. században is láthatóak voltak. Sőt, nem is Schliemann volt az első ásató, hiszen 1841-ben Küriakisz Pittakisz görög régész már megtalálta a híres Oroszlánoskaput. Schliemann 1876-ban kezdett neki Mükéné feltárással, és a szerencse itt is mellé szegődött. Az Oroszlános-kapu közvetlen szomszédságában, már a falakon belül egy kettős, kör alakúan kialakított területre bukkant, amelynek széleit élükre állított kőlapok jelezték. A körön belül összesen hat, sziklába vájt, mély aknasírt bontott ki, mindegyikben két-három csontváz maradványaival. Ez lett a később „A”-val jelölt sírkőr.

Klütaimnéztra Agamemnon felesége, Mükéné királynője. Apja Tündareosz, anyja pedig Léda – Spárta uralkodói voltak. Így Klütaimnéztra a Parisz trójai herceg által elrabolt Helené testvére volt. A Trójába induló seregek Aulisz kikötőjéből csak lánya, Iphigénia feláldozása után tudtak elindulni. A háború 10 éve alatt szerelmi viszonyba került a Mükéné eredetileg birtokló Tüesztész leszármazottjával, Aigiszthosszal, akivel együtt tervelték ki a bosszút. A trójai háborúból győztesen hazatérő Agamemnon hozta magával a legszebbnek tartott és a jóslás képességével megáldott trójai hercegnőt, Kasszandrát, akinek az volt az átka – mivel visszautasította Apollón isten szerelmét –, hogy jóslatainak soha ne higgyenek. Így aztán hiába figyelmeztette Mükéné királyát a hazauton többször is, vele együtt őt is meggyilkolták. Akárcsak Eurümedont, Agamemnon fegyvernökét és többi társát.

Összesen 9 férfi, 8 nő és két gyermek csontjait szedték ki a sírokból, mindnyájan egyetlen uralkodódinasztiához tartoztak. Ezek az aknák családi sírhelyek voltak, melyeket minden újabb temetés alkalmával felnyitottak. A sírokból előkerült leletek alapján mérhetetlen gazdagság tárult Schliemann szeme elé. Halotti maszkok, fegyverek, arany és ezüst ivóedények, ékszerek, elefántcsont faragványok, alabástrom





A Priamosz-kincsben található arany fejdísz részlete

és féldrágakő. Schliemann meg volt győződve róla, hogy ezúttal a trójai háborúból hazatért, Klütaimnéztra és Aigiszthosz által meggyilkolt Agamemnón, Kasszandra, Eurümedón és társai csontjait találta meg. Eredményeit hamarosan publikálta is.

Tróján és Mükénéen kívül Schliemann kutatott még Tüürinszben és Orchomenoszbán is. Nyugodt szívvel kijelenthető, hogy ő és a neves brit régész, Sir Arthur Evans munkássága alapozta meg a késő bronzkori Égeikum, illetve a minósz-i-mükénéi civilizáció kutatását. Egy legenda szerint az ősi krétai főváros, Knósszosz ásását is majdnem Schliemann kezdte el, de kezdetben sokallta az érte kért pénzösszeget, amelyet végül sikerült lealkudnia, majd a végső alkunál kiderült, hogy az eredeti 2500 olajfa helyett csak 888 maradt meg a földterületen a kítűzés után, így Schliemann végül

visszalépett a vásárlástól, és végül nem is ő kezdte meg ezen ugyancsak világhírű lelőhely ásását.

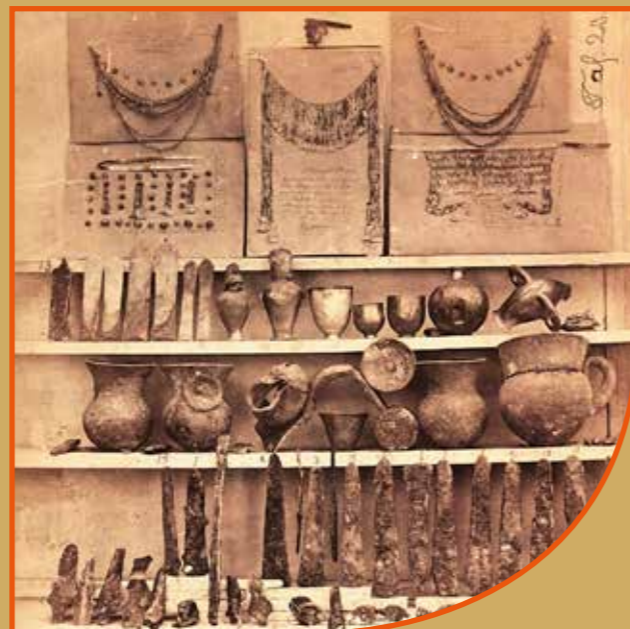
Schliemann munkája azonban nem lett volna teljes, ha nincs mellette segítőtje, majd munkájának folytatója, Wilhelm Dörpfeld. Dörpfeld eredetileg építésznek tanult, de miután végzett, rögtön Görögországba került ásatási asszisztensnek, és innen csatlakozott, alig 30 évesen, 1882-ben Schliemannhoz. Egészen 1890-ig, Schliemann haláláig segítőtje volt, majd 1893–1894-ben sokáig az utolsó ásatója is Trójának. Dörpfeldnek mint építésznek sokat köszönhet a régészet. Az egyik úttörője volt a rétegtani feltárásoknak és a régészeti feltárások precíz rajzos dokumentálásának is. Az 1893–1894-es, általa vezetett trójai feltárás tette fel a pontot a megelőző több mint 20 év kutatásaira. A Schliemann és Dörpfeld által

1951 és 1954 között, mintegy 70 évvel Schliemann után, Papadimitriou és Mülonasz görög régészek a falakon kívül hasonló kör alakú sírkerületet („B”) találtak, az előzőekhez hasonló sírgödörkel. Itt összesen 24 sírt bontottak ki. Mint kiderült ez utóbbi sírkör volt a régebbi: a görögországi késő bronzkor elejét jelző mükénéi időszak kezdetére (szaknyelven a késő helladikus I korszakra) datálható, míg a Schliemann által megtalált „A” sírkörben fekvő elhunytakat valamikor ugyanennek a szakasznak a végén temették el. Mintegy 300 évvel a trójai háború időszakát megelőzően.

Sophia Schliemann a Priamosz-kincs arany fejdíszével 1874-ben



Az ún. Priamosz-kincs részlete egy 19. századi fényképen



A legnagyobb és leghíresebb tholosz (halomsír), a Panaitza-domb oldalába épített Atreusz-kincsház bejárata Mükénében

talált 9 fő települési réteg a később dokumentált alrétegekkel együtt alkotja ma is Trója rétegsorát a kora bronzkortól egészen a római korig. Dörpfeld a VI. rétegre teszi a Mükéné-kori várat, amely hatalmas erősség, a bástyák kerülete kb. 540 méter. Sokszor 5 méter vastag és 6 méter magas kőalapozáson téglalap alakúra faragott kövekből összerakott, kb. 2 méter vastag és 4-5 méter magas fal vette körbe a várat. Három oldalán három nagyobb és kisebb kaput, három óriási tornyot találtak. A kapuk közül a délkeletit, melyet nagy négyszögletes torony védett, a Dardaniai-kapuvál azonosította. Az egész vár területe kb. 20.000 m²-nyi volt, amely kicsi lehetett a Homérosz által leírt 10.000 fős lakosságnak, de egyáltalán nem biztos, hogy nem volt valamilyen alsóváros a falak aljában. A kerámia-

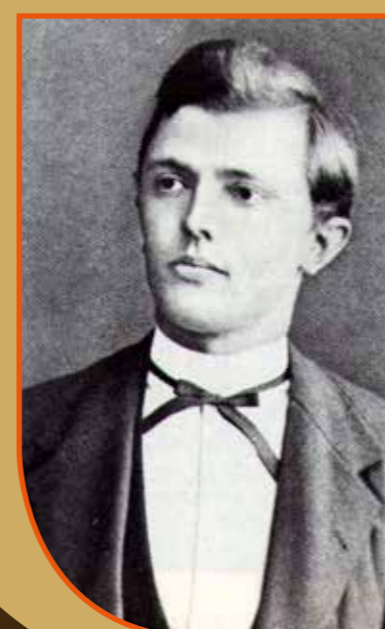
töredékek mindenesetre világosan tanúskodnak a Mükéné és Trója közötti kapcsolatokról (Kr. e. 1500–1000).

A Trójában és Görögország különböző szinterein a 19. század utolsó harmadában végzett feltárások csak a kezdetét jelentették egy addig ismeretlen világ kutatásának. Schliemann és Dörpfeld ablakot nyitottak egy szinte alig ismert időszakra, amelyet az azóta eltelt években további kutatók tártak szélesre, mind közelebb hozva a jelen emberéhez a csodálatos krétai-mükénéi civilizációt.

A világ az 1950-es években szerzett tudomást James Mellaart angol régésznek köszönhetően az ún. doraki kincsről. A leletgyűttes soha nem került múzeumba, arról csak Mellaart rajzaiból, feljegyzéseiből és elbeszéléseiből van tudomásunk, amelyeket pár nap alatt készített a törökországi Izmirben egy vonatút során megismert hölgynek köszönhetően. A kincs több egyedülálló nemesfém ékszert, szobrot stb. tartalmazott. Akkori értékét 240 millió német márkára tették, ami mai áron számolva körülbelül 3 milliárd euró. Mivel a kincs nem került elő, ezért Mellaartot a török hatóságok műkincscsempészettel gyanúsították, ami nagyban hozzájárult ahhoz, hogy Çatal Hüyük-i ásatási engedélyét visszavonják.



Wilhelm Dörpfeld, Schliemann munkájának folytatója



Arany nyaklánc a Priamosz-kincsből. Kr. e. 2400–2300

