

# Régészeti adatok a tatárjárás történetéhez

Wolf Mária

22



A tatárjárás (Mozaweb©2018)

Nem kétséges, hogy mind a kortársak, mind az utókor szemében a 13. század leginkább meghatározó eseménye a tatárjárás volt. A tatárjárást hosszú időn keresztül történelmünk olyan mérföldkövének tekintették, amely egy csapásra és döntően megváltoztatta Magyarország gazdasági-társadalmi, igazgatási, honvédelmi berendezkedését, külpolitikai irányvonalát, népességét, településszerkezetét. Ma azonban a kutatók többsége egyetért abban, hogy a tatárjárás bár tragikus eseménysorozat volt, az ország teljes pusztulásáról, ahogyan a kortársak írták, vagy amint azt korábban a kutatók is gondolták, nem beszélhetünk. A tatárjárás nem elindítója, hanem legfeljebb meggyorsítója volt azoknak a folyamatoknak, amelyek már a század első harmadában megkezdődtek, s a 14. század elejére fejeződtek be.

A tatárjárás és elsősorban a Sajó menti csata rekonstrukciója eddig jórészt az írott források értékelésére támaszkodott. A közelmúlt – elsősorban nagyberuházásokhoz kapcsolódó – ásatásai azonban igen sok új eredményt hoztak. Ez pedig lehetővé teszi, hogy a magyar történelem egy fontos eseményét teljesen új alapokra helyezve, a régészeti források tükrében vizsgáljuk újra. E vizsgálatokban a régészet már önálló, új ismereteket szolgáltatató forrásként jelenik meg.

Tisztában vagyok ugyanakkor e forráscsoport korlátaival. Mégis, úgy vélem, a tatárjárás igen sok vonatkozása tanulmányozható a régészet speciális módszereivel és eszköztárával.

Ezek közül elsőként a tatárjárás pusztítására utaló lelőhelyeket említem. Korábbi ásatások során is kerültek elő már ilyen jellegű leletek, elsőként Tiszaörvényről. Számuk azonban a közelmúltban ugrásszerűen megnőtt. Az egyik legmeggrázóbb emlék a közelmúltban Cegléd határában látott napvilágot [Gulyás Gyöngyi erről szóló cikkét lásd a magazin jelen számában – a szerk.]. Nem csupán a falvakban, de a korszak több városában is egyértelmű régészeti nyoma maradt a tatár támadásnak. Közülük a legjelentősebb adatokat Pest régészeti feltárása szolgáltatta. Mint ismeretes, Pest pusztulásáról a tatárjárás két kortárs krónikása, Rogerius és Spalatói Tamás is megemlékezett. A régészeti kutatások részben megerősítették, részben azonban megcáfolták híradásaikat. Az Árpád-kori Pest és a körülötte elhelyezkedő falvak területén ugyanis szembetűnő a tatárjárással azonosítható, 13. század közepi, vas-tag, erősen átégett pusztulási réteg.

Ennyiben tehát hitelesek a krónikások leírásai. Ugyanakkor téves Spalatói Tamás azon állítása, hogy Pestet csak a vesztes muhi csata hírére kezdték volna árokkal, sáncokkal és vesszőből font kerítéssel erősíteni az ott összegyűlt, különböző nemzetiségű népek. A régészeti ásatások ugyanis a belváros több pontján is megtalálták a 12. század végén, 13. század elején épült városfalat, amely 1241-ben kétség kívül megromlott, de nem pusztult el végérvényesen. Sőt, helyenként egészen a késő középkorig fennmaradt.

Az ország pusztulásával hozható összefüggésbe egy, az Árpád-kori Magyarország területén elrejtett kincsek közül kiemelkedő csoport is, amely minden kétséget kizáróan a tatárjárás idején került a földbe. Ezek között érmeleletek, vegyes érme- és ékszerleletek, illetve csak ékszereket tartalmazó leletek, továbbá vaseszközleletek is találhatóak. E jellegzetes lelethorizont leginkább a Dunától keletre, Északkelet-Magyarországon és a Duna-Tisza között figyelhető meg, azokon a vidékeken, amelyeket



Rogerius Sivalmas énekének első kiadása

a Rogerius által is említett Vác és Eger esetében is sejthetjük. Ezek maguk is fontos, egyes országrészeket összekötő szárazföldi utak mentén vagy azok találkozási pontjában feküdtek.

egyéb forrásaik szerint is leginkább sújtott a mongol invázió.

A kincseleletek és az elpusztult települések meglehetősen egyértelműen rajzolják ki a Kárpát-medence legfontosabb hadi és kereskedelmi útjait. Mindezt azonban természetesen tekinthetjük. Hiszen a betörő mongol hadaknak nem lehetett célja az ország teljes felderítése és elpusztítása. A szűk egy évig tartó hadjárat alatt idejük sem maradt volna. Következésképpen tehát elsősorban azokat a főútvonalakat, amelyeken keresztül a Kárpát-medencébe érkeztek, illetve az ezekhez kapcsolódó, könnyen felismerhető és járható főbb utakat. Ezekről legfeljebb egy-egy napi járóföldre térhetek le, amint azt

23

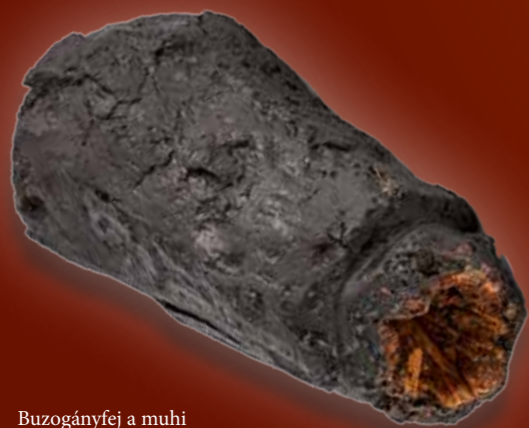


Embrevő tatárok a Chronica Majorából



Az ország pusztulásáról és ehhez kapcsolódóan a településszerkezet átalakulásáról a történészek álláspontja nem egységes. A pusztulás mértékét az egyes kutatók 10 és 50% közé teszik. A kérdés tisztázásához a régészet elsősorban a topográfiai munkálatok révén szolgáltatott adatokat. Kitént, hogy az Árpád-kori Magyarország településhálózata roppant sűrű volt. A települések túlnyomó többsége kis méretű, „szállás- vagy tanyaszerű” lehetett, melyek 2-3 kilométerenként, esetenként még ennél is sűrűbben követték egymást. Ezek mellett azonban nagyobb méretű, már a korszak elején, közepén templommal büszkélkedhető falvak is szép számmal álltak az országban. Jól nyomon követhető e településhálózat 13–14. századi átalakulása is, mely kisebb-nagyobb mértékben valamennyi településtípust érintette. A régészeti adatok alapján ezt az átalakulást azonban csak igen korlátozott mértékben hozhatjuk kapcsolatba a tatárjárással. Azt a sokszor mechanikusan, toposzként ismételtetett elképzelést tehát, amely szerint a tatárok az egész országot feldúlták és elpusztították volna, a régészeti adatok nem igazolják.

Bizonyos, hogy a tatárjárás egyik legfontosabb, legmaradandóbb hatású következménye a kunok betelepülése volt. Bár az ország etnikai képét alapvetően nem változtatta meg, a betelepülők száma elég jelentős volt ahhoz, hogy emlékműanyagukat a korabeli magyarságtól elválaszthassuk. A településszerkezet átalakulásához és a népesség etnikai összetételének változásaihoz fontos adatokat szolgáltat emlékműanyaguk évtizedek óta folyó régészeti kutatása. A korai kun szállások régészeti emlékeit ugyanakkor egyelőre kevésbé ismerjük. A kutatók azonban egyetértettek abban, hogy a betelepülők a rendelkezésükre bocsátott földterületeket már 1279-ben felosztották maguk között. E felosztás során pedig figyelembe kellett venni a tatárjárás előtt kialakult településhatárokat is. Ez már önmagában sem tette lehetővé, hogy a kunok teljesen nomád életet éljenek, ahogyan azt korábban, az írásos források alapján feltételezték. Az ország gazdasági szerkezetét tehát a kunok beköltözése alapvetően nem változtatta meg.



Buzogányfej a muhi csatától közeléből



A muhi csata középkori ábrázolása



IV. Béla idealizált ábrázolása



Korabeli kard Hejőkeresztúrról



IV. Béla feleségének, Laszkarisz Máriának a szobra két magyar nemesrel a spalatói székesegyházban



A kakaslovníci templom kun harcosa (fotó: Thaler Tamás)



A füzeri vár az 1200-as években (Pazirik kft.)

Hazai forrásaink a jászok betelepüléséről egyáltalán nem ejtenek szót. A korábbi kutatás ennek ellenére egyértelműnek tekintette, hogy a kunokkal együtt érkeztek Magyarországra. Selmeczi László – elsősorban saját ásatási eredményei alapján – ma is úgy véli, a jászok a 13. század közepén telepedtek le hazánk területén, és legnagyobb szállásterületük már ekkor is a mai Jászság volt. A történeti kutatás viszont erősen megkérdőjelezi ezt az elképzelést. Magam úgy látom, eddigi régészeti adataink nem alkalmasak arra, hogy, a jászok 13. század közepi betelepülését, illetve a Jászság korai benépesítését bizonyítsák. Pillanatnyilag a tatárjárás és a jászok betelepülése közötti, korábban biztosnak vélt szoros kapcsolat sem igazolható.

A tatárjárás és a várépítéssel foglalkozó elválaszthatatlanul összefonódott tudományos közvéleményünkben. A közelmúltig axiómának számított ugyanis, hogy várakat csak a tatárjárás után kezdtek építeni hazánkban. Az újabb történeti és régészeti kutatások azonban bebizonyították ennek az elképzelésnek a téves voltát. A király által építtetett, föld-fa szerkezetű, megyék központjaiként is működő, ispáni váraink túlnyomó többsége ugyanis már a 11. század során felépült. De legalább a 12. század második felétől készültek ezekből eltérő szerkezetű és rendeltetésű várak is Magyarországon, melyek között kőből készült magánvárak is előfordultak. A tatárjárás idején tehát az ispáni várak és a „korszerűnek”, „új típusúnak” tartott várak már bő száz éven keresztül egymás mellett éltek. Ez azért sem kétséges, mert a két típusnak nem volt azonos a funkciója.

Az újabb régészeti ásatások a muhi csata helyszínéhez is szolgáltatottak adatokat. Ezek azt mutatják, hogy a csata a korábbi elképzelésekkel ellentétben csak a Muhi–Hejőkeresztúr vonaltól keletre lehetett.

E fenti új eredmények sora is rávilágít arra, hogy a régészet nagyon komoly módon tudja befolyásolni egy-egy jelentős történeti esemény megítélését, s sokat tehet az ezekkel kapcsolatos kérdőjelek számának csökkentésében is.