

sek. A vizsgálatot az tette izgalmassá, hogy a kemencék építői a sütőfelületek, más szóval platnik kialakításakor kézzel formált edények, köztük fazekak, fedőszerű sütőharangok töredékeit is bele-tapasztották a kemencékbe.

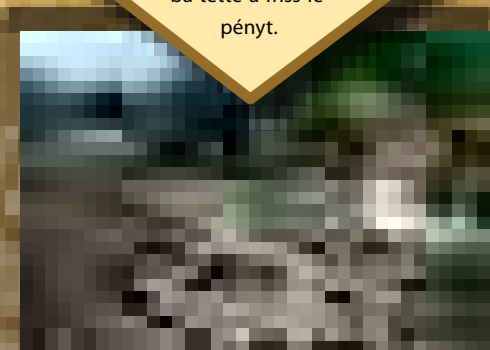
Egy esetben a nomád életformához szervesen kapcsolódó, a szabadtéri étel-készítésre utaló cserépbogrács töredékeit is betapasztották az egyik platniba. Sőt, egy helyen egy dunántúli eredetű, sírleletek alapján is jól keltezhető, galambszürke gyorskorongolt fazék oldal-töredékét is megtaláltuk. A technológia és az edényformák mind a Kr. u. 7. századra, annak is inkább a második felére utaltak. A rétegtani adatok alapján még a kemencék megújításának sorrendje is követhető volt. Végül a tesztmérés kilenc mintából négy esetben adott a 7. század második felére keltezhető kö-zéértéket, de mint kiderült, a kor-szakban a mágneses irányváltozá-sok nem voltak intenzívek, ezért az archeomágneses mérés 300–400 éves hibahatárral terhelte.

A kalibrációs görbe alap-ján a mágneses irányváltozá-sok csak az avar kor után, a 800-as évek eleje után váltak ismét intenzív-vé. E változást az újszentiváni Fel-szabadulás utcai óvoda építéséhez kapcsolódó ásatáson előkerült ke-mencén szerettük volna tetten érni. A sütőfelület alatt ugyanis egy egye-dülálló, korongon készült, mély tál alakú, oldalán lángnyelveket szimbo-lizáló kora Árpád-kori cserépbogrács töredékei voltak. A megmintázott kemence utolsó használata a mé-rés alapján valamikor 863 és 1068 között történt. Ez a honfoglalást (895/896) megelőző időszak és Sala-mon uralkodása (1063–1074) közötti időintervallumot jelenti. A mérés nyomán elsőként sikerült egy tál alakú bográcshoz abszolút időrendi keretet kapcsolni, amely megerősíti e különös, hazánkban rendkívül ritka tárgytypus Kr. u. 9–11. századi, azaz kora Árpád-kori keltezését.

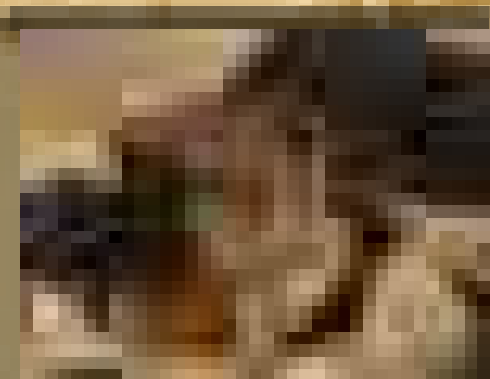


Avar kori kemencebokr (Hódmezővásárhely-Orovecz-tanya, 2017)

A sütőharang vagy sütőfedő az avar kor egyik kedvelt konyhai eszköze volt. Legkorábbi párhuzamait már késő bronzkori környezetből is ismerjük. A sütés során nemcsak kenyeret, de másféle tészta-ételt vagy akár húst is a felhevített sütőfelü-letre, sütőedénybe tesznek, majd ezt leborítják az ugyancsak előre átmelegített sütőharanggal, amelyet még forró hamuval is betakarnak. A sütő-harang alatt elsősorban kovásztalan lepénykenyereket sütöttek. Előnye, hogy a sütés során megtartotta a tész-tában levő nedvességet, illetve a nedvességet vízgőzzé alakítva a sütőtérben tartot-ta azt, és így végül lágyab-bá tette a friss le-pényt.



Ásatás az újszentiváni óvoda helyén háttérben a mért kemencével



Árpád-kori edényégető kemence Batidáról

Utolsó példánkban mérésünket nem a leletanyag szokatlansága ösztönözte, hanem magának az objektumtípusnak a ritkasága. A Marosleletől északra 4 km-re található batidai homokbánya területén egy Árpád-kori edényégető keme-cén végeztünk mérést. A kemencét egy felső, hengeres alakú égető tér, és egy alsó, öblös üreg, a tűztér alkotta. A két teret öt, a hőt felfelé vezető, csőszerűen kivájt kürtő kötötte össze. A mintavétel a tűzteret érintette, amely minták alap-ján elég pontosan sikerült meghatározni az objektum utolsó használatának korát. A mérés alapján 1109 és 1141 között, azaz II. (Vak) Béla (1131–1141) uralkodásának utolsó éveiben hagytak fel az edényé-gető használatával, hiszen a mért adat a kemence utolsó használatának korát mutatja. Az előkerült leletanyag is alátámasztotta e keltezését.

Meggyőződésünk, hogy a fenti példák jól tükrözik a ma még vi-tatott, és így a régészek körében ritkán használt archeomágne-ses mérés lehetőségeit és kor-látaikat. Bár az archeomágne-ses kalibrációs görbét alkotó alapadatok az elmúlt évtizedek régészeti keltezésein alapulnak, a fenti méréseinknél a mérést vég-ző nem tudta a mintázandó lelet korát. A régészeti és a fizikai mérési eredményeket csak utólag vetettük egybe. Az értékek kiértékelése így a hagyományos régészeti keltezés-től függetlenül zajlott. A kapott ered-mények alapján úgy véljük, ha nem is minden korszakban, de egyes évszá-zadokban – a hibahatárok ellenére – a módszer hasznos kellék lehet azon az úton, amely a múlt emlékeinek jobb megismeréshez vezet.



Rövid hírek ... a világból

Bácsmegei Gábor

Újabb viking hajótemetkezések kerültek elő Izlandon

A sziget északi részén, az Eyjafjörður-fjordnál található Dynes-félszigeten folyó ásatások során három hajó-temetkezést tártak fel izlandi régészek. Az egyikben valószínűleg egy főnöki rangú személy nyugodhatott, aki mellé a kardját és a kutyáját is elhelyezték. Szerencsére egyik sírt sem rabolták ki, azonban az erózió már komolyabb pusztítást végzett.



Kálmán király sírját találhatták meg 1848-ban



1848 decemberében a székesfehérvári ba-zilika területén egy férfi és egy női sírt találtak, melyeket III. Béla és felesége, Antiochiai Anna maradványaként azonosítottak a kutatók. Tóth Endre 2006-ban a sírokban talált tárgyak elemzése során már megkérdőjelezte az azonosítást, és inkább Kálmán király és felesége, Felícia sírjának vélte a temetkezést. Ráadásul a férfisírhoz tartozó koponyán szimbolikus koponyalékelés nyomai figyelhetők meg, ami inkább a korábbi keltezészt igazolja. Biczó Piroska rétegtani megfigyelései szerint sem lehetnek a sírok a 11. század első felénél későbbiek. A kérdés megvá-laszolásához segítséget nyújthatnak a természettudomá-nyos vizsgálatok, főképp a radiokarbon- és a DNS-vizs-gálatok. Utóbbihoz komoly segítséget a szicíliai Palermóban eltemetett II. Roger – aki Felí-cia testvére volt – maradványai nyújthatnak majd.

Hét érin-tetlen római kori szarkofágra bukkantak Ljubljana központjában. A temetkezések felújítási munkák során kerültek elő, azonban valószínűleg több ilyen lelet is lehetett a környéken. Sajnos a munkálatok során jó néhány példány megsérült, illetve összetört. A kutatók szerint 20 vagy akár több szarkofág is lehetett egykor a temetőben. A római időben itt létezett a római kori Emona, melynek egyik útja mellett létezhetett ez a temető. Valószínűleg a 4. században használhatták a szarkofágokat, amikor a keresztény-ség már elterjedt a kör-nyéken.

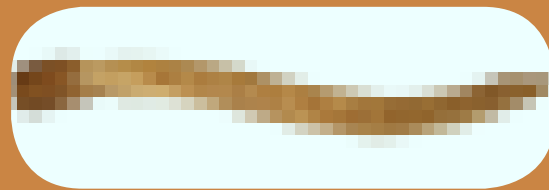
Szarkofágok Ljubljanában



Golebiewo
(Lengyelország)

mellett egy különös tárgyra bukkantak a régészek. Egy agancsdarabon sraffozott háromszög alakú karcolásokat találtak, melyek egy sorban helyezkedtek el. Az agancs korát a radiokarbon-kezelés és a díszítés alapján 8800 évesnek határozták meg. A DNS-vizsgálatok szerint rénszarvasagancsot találtak a kutatók, és a további kémiai vizsgálatok kimutatták, hogy valahol Észak-Karéliában élhetett az állat. A jelen kutatások szerint ebben az időszakban a mai Lengyelország területén nem éltek rénszarvasok, így a régészek arra következtetnek, hogy 8800 éve kapcsolat létezett a két régió lakossága között.

Őskori kapcsolatrendszer nyomai Lengyelországban



A

80-as évek-

ben felfedezett palota újabb részletei kerültek napvilágra az idei év júliusi és augusztusi ásatásai során. A tengerszint felett 1200 méteren fekvő lelőhelyen két új bejáratot is felfedeztek. Az egyik a keleti szárny nagy szentélyébe vezet, míg a másíkról sajnos nem sokat tudni, ugyanis rossz állapotban került elő. A műkénéiek és a rómaiak is építkeztek itt, és a kincskeresők is jelentős pusztítást végeztek. Néhol a falak 3 méteres magasságban is megmaradtak, és igen gazdag leletanyag került elő a belső terekből: agyagtáblák, bronztárgyak, különböző nyersanyagú köedények, agyagedények és nagy méretű tárolóedények (*pithosok*).

Folytatódtak a minószi palota feltárásai Zominthosz mellett (Kréta, Görögország)



90

91

Az első ismert leprás beteg



Az Abony környékén végzett feltárások

során az egyik, a késő rézkor kezdetére (Kr. e. 3780–3650 körül) keltezhető településen több gödörben is emberi maradványokat találtak. Közülük néhányon betegségek, illetve sérülések nyomai is megfigyelhetők. Az egyik koponyán a leprás betegek jellemző tünetek tipikus csonttani nyomait figyelték meg a kutatók. További négy esetben valószínűsítik a leprás megbetegedés nyomait, azonban a csonttani tünetek nem egyértelműek. Mindenesetre az abonyi lelet 1500 évvel idősebb az eddig ismert legkorábbi, Indiában feltárt leprára utaló nyomnál, és 1000 évvel idősebb a legkorábbi, feltételezett anatóliai esetenél.

Római kardokat találtak Hadrianus fala mellett



A Hadrianus fala közelében található Vindolanda ásatásain már eddig is előkerült néhány igazi ritkaság, nemrégiben az auxiliáris tábor feltárása közben két római kardot találtak brit régészek. A római fegyverek igazi ritkaságnak számítanak a feltárásokon, ráadásul még két fából készült játék kard is előkerült. A leleteket Kr. u. 120 körülre keltezik, amikor is kb. 1000 ember élt a táborban.

Sandby Borg
lelőhelyen (Öland,
Svédország)

az idei ásatási szezon szenzációja egy aranyérme és két szintén aranyból készült gyűrű. Az érmét III. Valentinianus (425–455) uralkodása alatt verték. Nem messze az aranyaktól a régészek egy házban római üvegdarabokat is találtak. Valószínűleg a település gazdagsága miatt mészárolták le a lakosságot az 5. században. A testeket nem temették el, a régészek ugyanis ugyanott találták meg a maradványokat, ahol végeztek velük.

Aranylelet segíthet megfejtetni egy 5. századi mészárlás okát?



A Burgasz közelében fekvő Rusokastro (Bulgária) erődjének feltárása során ritka középkori leletre bukkantak a régészek. Az egyik ritkaság egy gyönyörű bizánci aranyérme volt, melyet Phokasz császár (602–610) uralkodása alatt vertek, és egyelőre ez az első ilyen lelet Bulgáriában. A másik ritkaság egy elefántcsontból készített ikon darabja, melyet a feltárás vezetői mindenféleképp egy uralkodóhoz kötnek. Ez a második ilyen ikon, az elsőt több mint 100 éve találták Trapezitsán.

Páratlan leletek Bulgáriából

