

Honfoglaló szablyák

készítése és használata

H a r a m z a M á r k

Jóllehet a források arról tesznek tanúságot, hogy a leggyakrabban használt honfoglaló magyar fegyver az íj volt, számos közelharcra alkalmas fegyvertípust is sikerült a régészeknek azonosítani a korszakból. Sőt, amíg a távolsági harcban csupán a nyílvevők hegyei jelentettek választékot, közelharcra a lovas egy egész fegyverarzenált – fokost, kopját vagy lándzsát, illetve rövid és hosszú pengéjű szűrő-vágó fegyvert – is magánál tarthatott. Ezen fegyverek legrepresentatívabb darabjai a 60–90 cm hosszúságú szablyák voltak, amelyek a magyar hadviselés későbbi korszakaiban is meghatározó szerepet töltek be.

A honfoglaló szablyák többsége temetkezésekből származik. A szablyát is tartalmazó sírokban gyakori további melléklet a lócsont és a lószerszám, kivált képp a kengyel és a zabra, valamint az íjászathoz tartozó eszközök (leggyakrabban nyílhegyek, illetve az íj csontlemezei és a tegez maradványai), de nem ritka a különböző viseleti elemek, leginkább az öv- és ruhaveretek előfordulása sem.

Mint általában a hosszú pengéjű szűrő-vágó fegyverek, a szablyák is azt sejtetik, hogy viselésük és sírba helyezésük társadalmi rangot jelképezett.

A szablyák elkészítése

A szablya méltóságjelvény mivoltát mi sem bizonyítja jobban, mint hogy készítése költsége jócskán meghaladta a többi fegyverét. Kovácstechnikailag a fegyver hosszú pengéjének elkészítése volt az egyik legnehezebb feladat, a szablyakovácsolás ugyanis kifinomult szakértelmet igényelt. Napjaink fegyverkovácsai

közül sokan értenek egyet abban, hogy a fegyverkovácsolás csúcsteljesítménye a hosszú pengéjű szűrő-vágó fegyverek elkészítése lehetett.

A korszak vastermelési viszonyai között előállított, változó minőségű vasbucát többszörösen át kellett kovácsolni ahhoz, hogy kellően homogénné tegyék a leendő penge alapanyagát.

A honfoglalás kori vaskohászat ércei felszíni vasérc (gyepvasérc) voltak. A gyepvasérc kohósítása során kapott anyagot bucavasnak nevezzük, amely szivacsos szerkezete miatt kezdeti formájában alkalmatlan a kovácsolásra. A vasmegmunkálás első fázisa a bucavas zömítése (tömörítése) volt, amely során az anyag homogénizálódott, és megtisztult a zárványoktól.

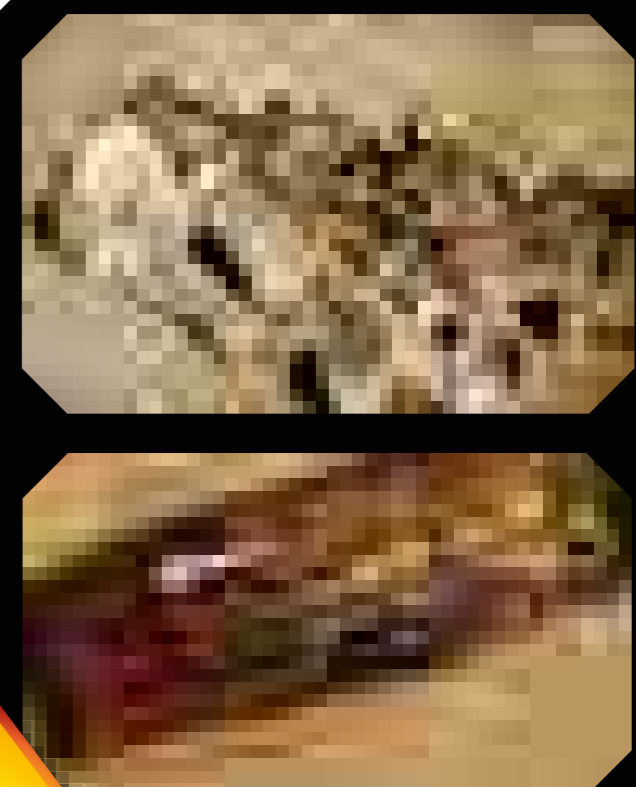
Mivel ez a vasötvözet jóval kényesebb, nehezebben kovácsolható a mai anyagok többségénél, ezért különösen fontos volt, hogy megfelelő precizitással és a kovácsolási hőmérsékletek szigorú betartásával alakítsák, formálják az anyagot. A tűzi munkák után „hidegen” is megmunkálták a fegyvert: köszörüléssel, reszeléssel és csiszolással alakították ki a penge és fémtartozékai végleges formáját. A penge vonalát követte a fából készült, bőrrel bevont hüvely, amelynek a fegyverrel történő, biztonságos záródását a hüvely torkolatverete és az ellenző biztosította, ami csónak alakú, közepén enyhén kiszélesedő, 8-9 cm hosszú volt, legtöbbször gömbben, ritkábban körlapban végződött, bronzból vagy vasból készült. Szintén a záródásban játszott szerepet a pengetövet és az él kezdeti szakaszát borító lemez. Ennek köszönhetően a penge a torkolatnál szorult meg a hüvelyben, ami a fegyver lovon történő viselését biztonságossá, előrántását könnyedé tette.

A két félből készült markolatfát szegecseléssel rögzítették a markolatüskéhez, végeit az ellenzővel, valamint a kupak vagy gomb formájú markolatvéggel zárták le, felületét többnyire bőrrel borították. A szablya markolat- és függesztőszerelékait számos esetben gazdagon díszítették, ezek során nemcsak vasat, hanem aranyat, ezüstöt vagy rézalapú ötvözetet is felhasználtak. A szablyát a szerelékain fellelhető ötvösmunkák szintén kiemelik a többi közelharc fegyver közül: e közelharc fegyvertípusban jutott kifejeződésre ugyanis a honfoglaló magyar ornamentika.

A szablya kialakulása a 7. századra, elterjedése pedig a 8. századra tehető. Bár nem lehet konkrét etnikumhoz kötni a fegyvert, annyi azonban bizonyos, hogy a legkorábbi ismert példányok a Kaukázus előteréből, a Fekete-tenger északi partvidékéről, valamint dél-szibériai területekről kerültek elő. Más formában ugyan, de a Kárpát-medencében a kései avar kultúra időszakában, tehát a magyarok érkezése előtt mintegy kétszáz évvel már megjelent e fegyver.

Részletfotó a karosi II/52-es sír szablyájáról (fotó: Varga Zoltán)

Részletfotó a karosi II/52-es sír szablyájának Szabó István fegyverkovács, valamint Strohmayer Ádám ötvös-cizellőr által készített formai rekonstrukciójáról (fotó: Varga Zoltán)



A karosi II/52-es vezéri sír és a temetkezésről készült rekonstrukciós rajz (fotó: Herman Ottó Múzeum)

Kovácsolási hőmérsékletnek azt a hőmérsékleti tartományt nevezzük, amelyen belül az adott vasötvözet kalapácsütésekkel alakítható. A hőmérsékleti határ be nem tartása az anyag elégéséhez, minőségi romlásához, vagy elrepedéséhez, eltöréséhez vezethet.

Szereléknek nevezzük a szablyapenge kiegészítő tartozékait, a különböző markolat- és függesztőszerelégeket. Markolat-szereléknek számít az ellenző, a markolatvég a markolatborító lemezek vagy az ujjtámasz. A függesztőszerelék a fegyver viselése céljából kerültek a hüvelyre, ezek közül a felső gyakran egybe volt építve a torkolatverettel. További szerelék a hüvely koptatója, amely a hüvely végét védte és díszítette.





Honfoglalás kori „kardcsiszár” László Gyula rajzán



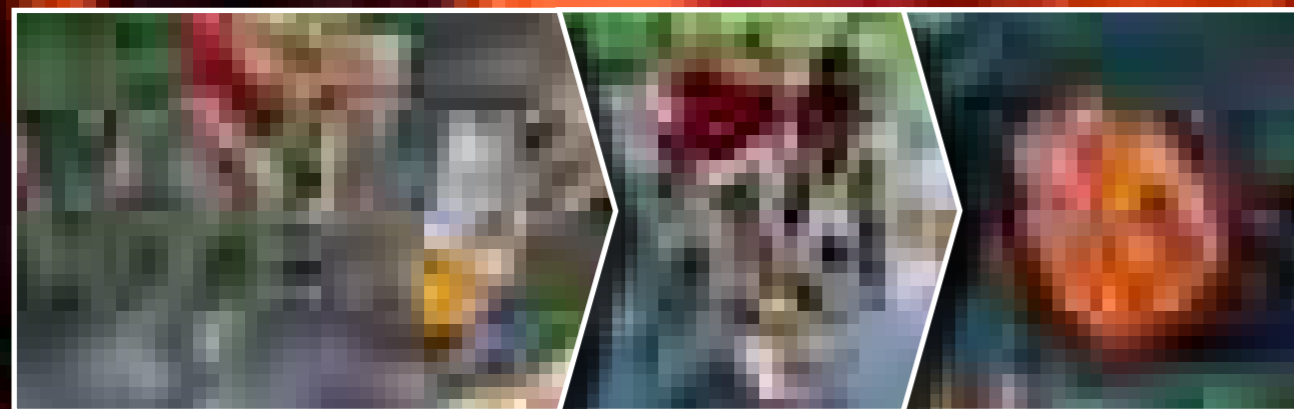
Köszörűkő használata a 9. századi *Utrechti Psalteriumban*

Használat

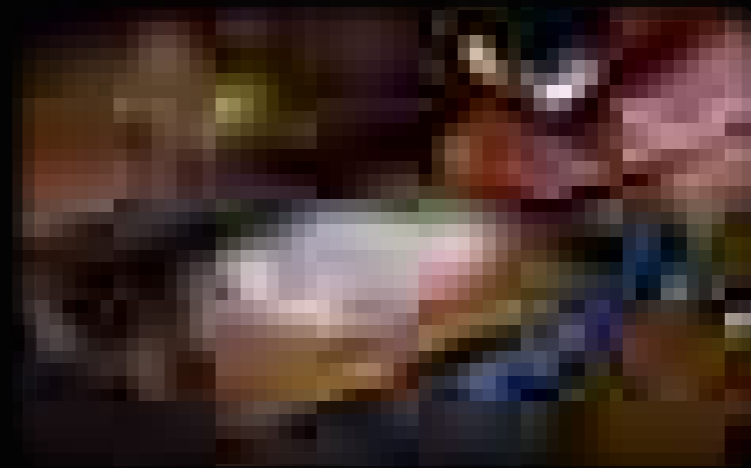
A szablya lovas fegyver, így a fegyvernemnek megfelelően alapvetően rohamozásra használták. Mint közelharc fegyver rajtaütésekkor vagy a csaták befejező támadásai során kerülhetett alkalmazásra, illetve abban az esetben, ha egy kedvezőtlenül alakult ütközet során közelharcra kényszerült a használója. Azt is feltételezhetjük, hogy a fegyverhasználat el-sajjáltása gyalogosan is történt, így a szablyát gyalogos vívásra is alkalmazhatták időnként, azonban harcászati alkalmazása elsődlegesen a mozgékony lovas-ság harcmodorának megfelelően vágótáblából leadott gyors szúrásokra és vágásokra szorítkozott.

A szablya elsődleges ismertetőjegye a penge íveltsége (ennek mértéke egyébként még a honfoglaló magyar fegyverkultúrán belül is változó).

Ugyancsak fontos tulajdonsága a szablyáknak a penge keresztmetszetének sajátossága. A pengetőtől hozzávetőlegesen a penge kétharmadáig ugyanis a fegyver egyélű. Számos esetben mindkét profilban íves mélyedés, penge-vájat figyelhető meg, amelynek szerepe a penge „kikönnnyítése” és a harc közben fellépő igénybevételekkel szembeni ellenállásának javítása volt. A hegy felőli 15–30 cm-es szakasz azonban rombikus vagy lencsés keresztmetszetű, azaz a penge hátsó részét (fokát) élesre köszörülték, vagy a penge síkjából enyhén ki-lépő, a szaknyelv által legtöbbször elmannak nevezett fokéllal látták el. Ennek szerepére több elmélet is született. Egyesek szerint a fokél a fegyver visszarántásakor ejtett sebet a célponton, ami különösen a vívásnál jelenthetett előnyt, mivel így a pengével nem várt módon is támadhatták az ellenfelet. Kialakulásában azonban valószínűleg a szúrás játszott nagyobb



10. századi vaselőállítás és vasmegmunkálás rekonstrukciós fázisai (Thiele Ádám anyagmérnök és a szerző közös kísérleteiből): Háttérben – vaskohászati egy somogyfajsi típusú bucakemencében, balról jobbra – kohóbontás, a vas zömítése, egyszeri átkovácsolás utáni szivacsos szerkezetű vasbuca



Szablyaszerelek cizellálása ötvösszurokban – Strohmayer Ádám (fotó: Szabó Gergely)

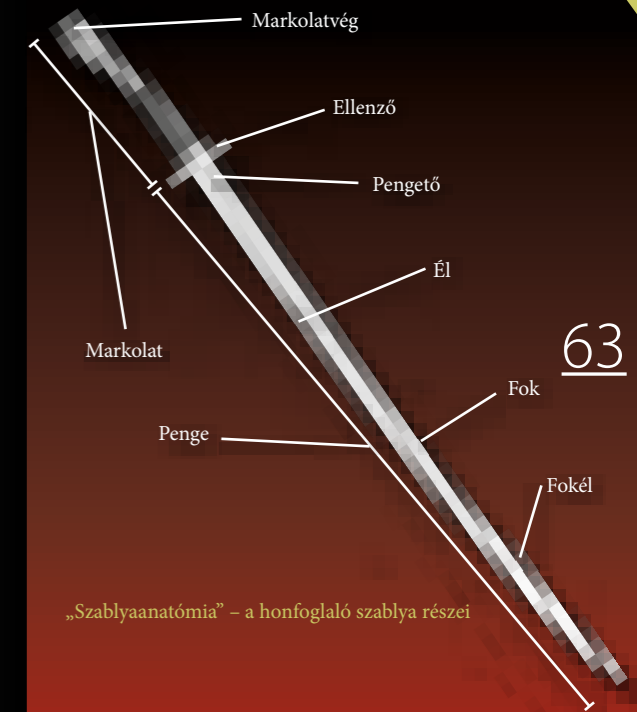
szerepet: a mindkét oldalán éles pengét könnyebben, hatékonyabban be lehetett szúrni a célpontba, és ki lehetett húzni belőle. A többnyire vágótáblából támadó lovasnak kulcsfontosságú volt, hogy ezt rövid időn belül meg tudja tenni.

A szablyával történő szúrást az él felé hajló markolat is elősegítette, ami így a pengével enyhe S alakot vett föl. Mindazonáltal ez a forma tökéletesen alkalmas volt vágásra is. Az, hogy a fegyverrel vágtak, nemcsak a későbbi korok szablyahasználatán, hanem a korszakunkra datálható szablyák egyes jegyein is nyomon követhető, elsősorban a markolat azon részein, amelyekről feltételezhető, hogy a kéz hátracsúzását akadályozták. Ilyen például a karosi III/11-es sír szablyájának ujjtámasza. Az ellenző szerepe harc közben szintén a fegyvert tartó kéz megtámasztása, valamint védelme volt.

Egyenes kardok

A 10. századi leletanyagban azonban nemcsak szablyák, de egyenes kardok is előfordulnak. Ezeknek a fegyvereknek a provenienciája (eredet) meghatározása nem egyszerű feladat, hiszen éppúgy bekerülhettek a Kárpát-medencébe zsákmányként, mint idegen csapatokkal, új műhelyhagyományokat meghonosító mesterekkel vagy akár ajándék gyanánt. Csekély számban ismertek olyan kétélű egyenes kardpengék is, amelyek szablyára jellemző markolattal és ellenzővel rendelkeznek. Egyes feltételezések szerint, ezek a hadjáratok során zsákmányolt kardok átalakított példányai. Az „átszerelés” gondolatköre nem ismeretlen az ezredforduló Európájának fegyvertörténetében, így felmerül a frank és skandináv kardok esetében is. Komolyabb alternatíva nélkül ez a magyar viszonylatban is elfogadható feltételezésnek tűnik, ám valószínűleg e hibrid fegyvertípus harci eredménytelensége indokolja, hogy ennyire kis számban kerültek csak elő.

Az egyenes kardokkal kapcsolatosan további nehézséget jelent a datálás is: a honfoglaló magyar leletanyaggal összefüggésbe hozható kardok még a 11. század első harmadáig is használatban lehettek, egyes elképzelések szerint ráadásul a kétélű egyenes pengék között előfordulnak olyanok is, amelyek még a Kárpát-medencébe költözés előtt kerültek tulajdonosaik birtokába. Amennyiben ez igaz, úgy a kétélű kardok nemcsak a 10. századi magyar hadviselés alakulásának, hanem az első generációs (honfoglalás előtti, a Kárpát-medencébe behozott) leletanyag elkülönítésének is vizsgálati tárgyát képezhetik.



„Szablya-anatómia” – a honfoglaló szablya részei



Az Arad-Csálya lelőhelyről előkerült szablya markolata réz alapú ötvözetből készült ellenzővel (fotó: Aradi Múzeum)

A karosi III/11-es sír emberi maradványa és leletei által rekonstruált előkelő viselete (fotó: Herman Ottó Múzeum)

