



Szeged-Kiskundorozsma, Hosszúhát és a Hosszúhát-halom lelőhelyek 3D-s terepmodelje

Ennek az idős nőnek nagyon érdekes mellékletei az ezüsből öntött, aranyozott háttérű, középen áttört és kék színű üvegbetéttel díszített, nittszeges, négyzetes alakú veretek, melyekből 7 db került elő a két könyök vonalában, a gerincre merőlegesen. A középső négy veret hátlapjával felfelé feküdt, melyeken a felerősítésre használt bőrszalagok igen jól megmaradtak. Ezeket a központos díszű négyzetes vereteket a kutatók egy része övvereteknek, míg mások ruha- vagy kaftándíszeknek tartják.

A váz két oldalán a karcsonok mentén, illetve a bordákon feltárt nagyszámú, ezüsből öntött, felületükön aranyozott, nittszeges apró veretek eredeti funkciójának meghatározása és a viseleti rekonstrukciója volt a legnehezebb. A bőrszíjakra rögzített 94 db aranyozott, öntött ezüstveret a nő két hosszú, derekáig érő hajfonatát díszítette.



Sírfotó részlete a mellkas leleteiről a kiskundorozsmai 595. sírből



Aranylemezből készült rombusz alakú (ruha) veretek a kiskundorozsmai 595. sírből

A sír bontása közben helyenként nemcsak a vereteket tartó bőrszíjat lehetett megfigyelni, de a haj lenyomatát is dokumentálhattuk. A veretek három csoportba sorolhatóak, sírbeli elhelyezkedésükben szabályszerűség azonban nehezen volt felfedezhető. A kiskundorozsmai lelet kapcsán úgy véljük, hogy a honfoglalás korában korongok nélkül, a hajfonatokba befont ezüstveretes szalagokkal is díszíthették a hajukat a nők.

A kiskundorozsmai 595. sírban eltemetett nő a lábszárcsontjain megfigyelhető barnás elszíneződések alapján magas szárú, boka fölé érő lábbelit viselhetett. Csizmájának mindkét fejét összesen 61 db ezüstverettel díszítették, amelyek közül csak a nagyobbakat aranyozták be. A csizma lábfej fölötti részének közepén egy nagyobb átmérőjű, középen bemélyedő ezüst veretsort, körülötte pedig a 10. századi lábbeliknél igen gyakran előforduló félgömb fejű, apró ezüstvereteket találtunk. Az emberi lábszontokat mindkét oldalon szorosan közrefogó lócsontok, illetve a lábfejeknek a sír aljával bezárt meredek szöge alapján feltehető, hogy az ott elhelyezett, összegöngyölt ló bőr tartotta meg ilyen magasan a lábfejeket. Viseletét a két alkarcsont alsó végénél, a csuklók magasságában előkerült keskeny ezüstlemezből kivágott szalagok, míg a bokákon a sodrott bronzdrótból készült, hurkos-kampós záródású fekvő lábperecek egészítették ki.

A Kiskundorozsma tágabb térségében koncentrálódó gazdag 10. századi temetkezésekkel kapcsolatban elmondhatjuk, hogy a Maros-völgy, a folyó déli partján húzódó kereskedelmi út, a Maros-torkolat alatti tiszai átkelőhely, az itt egymást keresztező kelet-nyugati, illetve észak-déli távolsági út találkozásának csomópontja évezredek óta kulcsfontosságú volt, és stratégiai jelentőséggel bírt minden, a területen egykor élt népesség számára. Az avarok uralmát követő hatalomváltás a Maros-torkolat nyugati oldalán folyamatosan ment végbe a 9. század utolsó harmadában. Míg az avar kori népesség továbbélését mind a hagyományos antropológiai, mind pedig az archaeogenetikai módszerekkel sikerült kimutatni a 10–11. századi népességben, addig az átmenet folyamatának régészeti igazolására további kutatásokra van még szükség, amelyekben igen nagy szerepet kapnak az olyan gazdag temetkezések is, mint a Kiskundorozsma határában feltárt rendkívüli női sír.

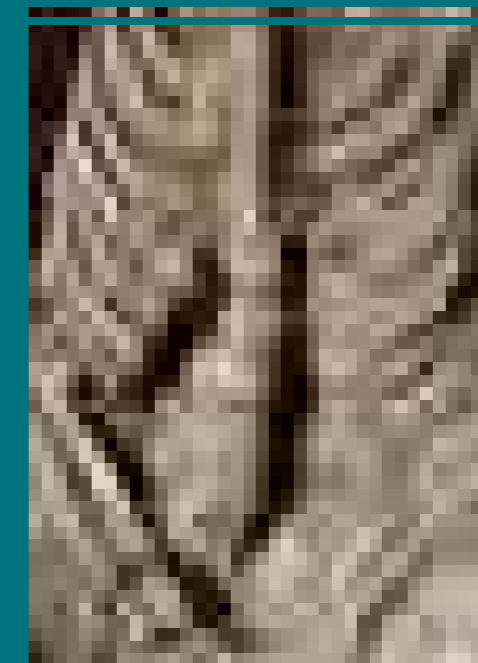


HONFOGLALÓK NYOMÁBAN

2016 tavaszán, egy „szokványos” régészeti felügyelet nem várt eredménnyel zárult. A múzeumi autót meglátva egy lelkes, régészet iránt is érdeklődő földéaki lakos, Fertály János izgatottan számolt be arról, hogy pár nappal korábban, a határ bebarangolása során, egykori földjén, a Földeák közigazgatási határához tartozó Szárazéri-ugar dűlőben, mezőgazdasági munkavégzés közben emberi maradványok kerültek elő. Jani bácsi nem volt ismeretlen a múzeum munkatársai előtt, hiszen korábbi munkák során már többször érdeklődött, illetve segédkezett, így egyértelmű volt, hogy az információnak érdemes alaposabban utánanézni.

A következő napon a kérdéses terület megtekintése során a szántásból begyűjtött emberi csontmaradványok – köztük több erősen zöldre színeződött töredék – egyértelműen arra utaltak, hogy a környezetéből kiemelkedő dombon temetkezési hely található. Leletanyag hiányában azonban nem lehetett megállapítani, hogy a bolygatott sírok mely időszakból valók. A pontos hely ismeretében az is gyorsan kiderült, hogy a megtalált lelőhely nincs regisztrálva, azaz a kutatás számára teljesen ismeretlen.

A lelőhelyen található temető pontos korának meghatározására előbb 2016 májusában, majd a felszí-



Ruhaveretek egy gazdagabb női sírban

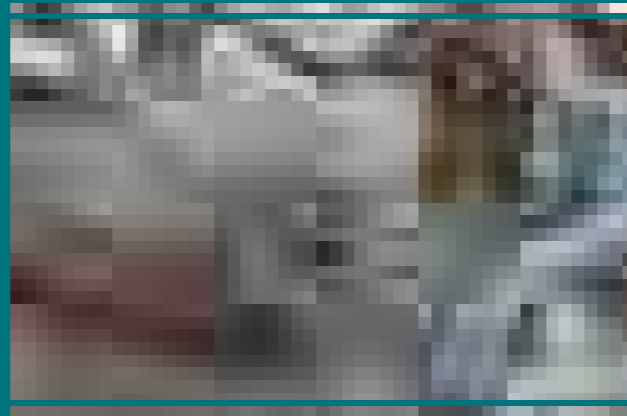
nen megtalált és eredeti helyzetükből kimoszított leleteinek összegyűjtésére június végén és július elején fém-detektoros vizsgálatokat végeztünk. A munka eredményeként a nagy kiterjedésű lelőhelyen számos koros fém-, valamint kerámiaanyagát sikerült összegyűjtenünk. Ezek közül a legnagyobb mennyiségben 10–11. századi sírokból származó fémmelékletek (különbéle veretek, szíjvég, gyűrű, fülesgomb stb.) kerültek elő, ráadásul éppen azon a részen, ahol az embercsontok is heverték.

A mezőgazdasági művelés által leginkább veszélyeztetett részen, a dombtetőn, ahol az emberi marad-





Karperec és ruhaveret a sírban

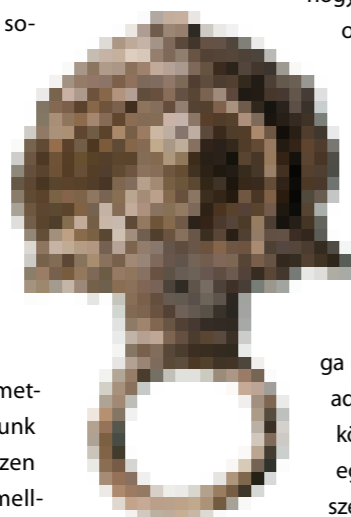
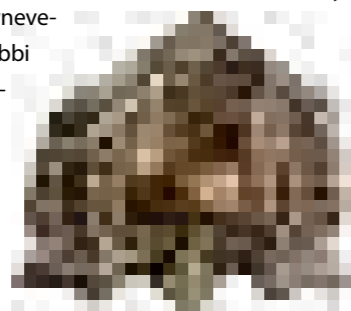
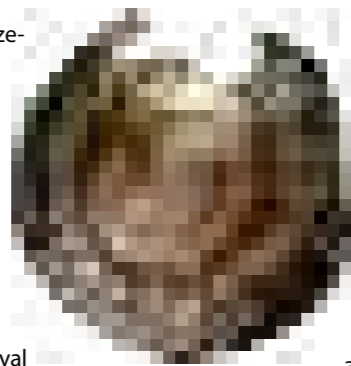


Négygömbös fülbevaló eredeti helyzetben

ványok mellett több veret és egy szíjvég összetartozó töredékeit is megtaláltuk, leletmentő ásatást végeztünk. Annak ellenére, hogy egymáshoz igazított kutatóárkainkkal a domb felső részén egy nagyobb összefüggő szelvényt sikerült megnyitnunk, a keresett honfoglaló ősök sírhelyeit végül nem sikerült megtalálnunk. Találtunk ugyan két, egymás közelében fekvő, Ny–K-i irányban tájolt sírt, de azokról a megfigyelt temetkezési szokások (fával kibélelt sírgödör, lábtartás) és a leletanyag (vörös okker) alapján gyorsan kiderült, hogy késő rézkori, kora bronzkori temetkezések, melyek az úgynevezett Jamnaja-kultúrához tartoztak. Bár ez utóbbi népszerű emlékeit, temetkezéseit is ritka alkalommal vallhatja régész, kissé csalódottak voltunk, hogy a sok földmunka és a felszínen talált jelentős mennyiségű 10. századi lelet ellenére a korszakhoz tartozó sírt végül mégsem találtunk.

A nyári melegben, a megnyitott szelvények lélekölő – munkagépek nélküli – visszatemetése közben azonban egy újabb reménykeltő esemény történt. A kiemelkedés területének sokadik fémkeresős vizsgálata során, a dombtetőtől lejjebb, egy szűkebb területől ismét jelentősebb mennyiségben kerültek elő sírmellékletek, illetve embercsontok, amelyek között már összefüggő darabok is előfordultak (gerincoszlop csigolyái, alsó állkapocs, bordasor). A leletszóródás alapján kijelölt 12 m²-es szelvényben végül megtaláltuk, amit kerestünk!

A kis területen ráadásul rögtön négy temetkezés foltja is kirajzolódott. Rögvest nekiláttunk az egyik sír kibontásának. Ebben egy egészen fiatal gyermek csontváza feküdt, melynek mell-



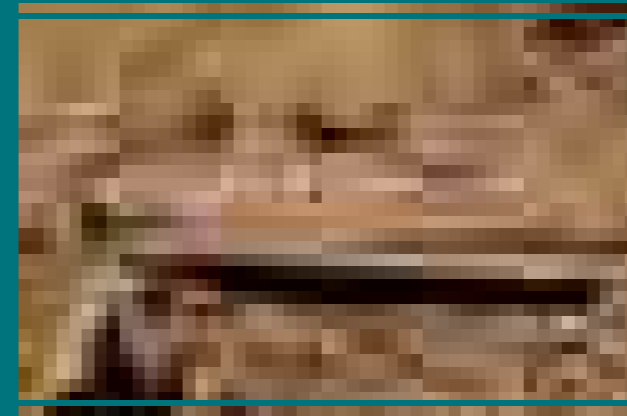
Fémkeresővel talált veretek

kasán erősen töredékes, többségében rossz megtartású, két sorban elhelyezkedő ruhaveretek kerültek elő.

Miután a leletmentésre szánt idő és a rendelkezésre álló anyagiak végén járunk már ekkor, nyilvánvaló volt, hogy nem tudjuk befejezni a munkát, és a temető feltárásának folytatására lesz szükség. Végül a Nemzeti Kulturális Alap pályázata, valamint a szegedi Móra Ferenc Múzeum támogatása révén 2017 augusztusában, illetve szeptember elején folytatni tudtuk a temető feltárását.

A családi hangulatban zajló feltárás során a felső szántott földréteget kézi és gépi erővel távolítottuk el, ami a domb alsó része felé fokozatosan vastagodott. Bár a nyári hőség, a csapadékmentes idő és így az erősen kiszáradt, löszös szerkezetű talaj nem nagyon kedvezett a sírfoltok észlelésének, egy kis munkával – belocsolással és takarással – láthatóvá váltak az egykori sírhelyek. Azokon a részeken, ahol vékonyabb volt a humuszréteg, jól látszódott, hogy a sekélyebb sírokban milyen komoly pusztítást okozott a mezőgazdasági művelés.

A megkutatót területről végül – néhány telepjelenség kivételével – a legnagyobb számban honfoglaló és kora Árpád-korra keltezhető sírok kerültek elő. Összességében így a lelőhelyről már 43 temetkezés és 3 sírmaradvány vált ismertté. A feltárási szelvényünk egyik részén a sírok rendkívül sűrűn jelentkeztek (a sírok egymástól való távolsága néhol nem haladta meg az 5–10 centimétert), ráadásul több helyen is meg lehetett figyelni a sírok közötti érintkezéseket, illetve azt, hogy egy-egy sírt egy már korábban megásott sírra ásták rá (a régészeti szaknyelv ezt szuperpozíciónak nevezi).



Nyíltegez tetejét díszítő lemezek



S végű karikák a sírban

A temetkezések változatos leletanyaga két idősíkot képvisel. A korábbi időhorizontot a gazdagon felékszerezett női sírok (fülbevalók, ruhaveretek, karperecek, gyűrűk, kauricsigák stb.), valamint az egyelőre kis számban előforduló fegyveres (íj, nyíl, nyíltegez) és lószerszámos férfi temetkezések képviselik. Ez utóbbiak között valószínűleg részleges lovas temetkezés is volt [azaz nem a ló teljes testét, csupán koponyáját, végtagjait és bőrét helyezték a sírba – a szerk.], de a csontváznál magasabban elhelyezett lócsontokat a szántás teljesen széthúzta, elpusztította. A későbbi horizont sírjaiból úgynevezett S végű karikák, a 11. században elterjedő gyűrűk kerültek elő. E sírokra egyértelműen szegényesebb leletanyag volt a jellemző. Viszonylag nagy számban kerültek elő a temető teljes területéről leletanyag nélküli temetkezések is, amelyek azonban valószínűleg összefüggnek a mezőgazdasági művelés okozta erőteljes bolygatással és az egészen kicsi gyermekek magas számarányával.

Érdekeség, hogy eddig sem a jelentős mennyiségű fémkeresős leletanyagban, sem pedig a feltárt temetkezésekben nem fordult elő a korszakhoz köthető érme. Miután a sírok tájolása meglehetősen változatos, további vizsgálatok szükségesek még a temető különböző időhorizontjainak a temetkezési szokások és leletanyag alapján történő elkülönítéséhez.

A kis-
gyermek sírjait
ebben a korszakban is
sekélyebb ásták, így ezek
jobban ki vannak téve a szántás-
boronálás és más mezőgazdasági
munkák pusztításának,
de alapvetően is általában
kevesebb leletet tartalmaznak
a korosztály sírjai.

korlatilag a Magyarországra eső teljes Maros-völgy északi sávjából is meglehetősen kevés, a korszakhoz tartozó lelőhelyet ismerünk. Ráadásul ezek többségénél csak töredékes adatok állnak rendelkezésünkre, amelyeknél sok esetben a feltárást nem szakember végezte. Jól megfigyelt és dokumentált, teljes egészében feltárt temető még hiányzik a térségből, talán idővel ez a földéaki sírkert lehet valóban az első.



Szíjvég a dombtető területéről

Szántás okozta sérülések egy sekélyebb sírban

