

GUBA SZILVIA

A kozmosz

bűvöletében: 19

a trundholmi napszekér

A trundholmi napszekér (Dán Nemzeti Múzeum, Koppenhága)



A 20. század elején Dánia-szerte korábban földművelésre alkalmatlan mocsaras, lápos területeket vettek művelés alá. 1902-ben a Sjaelland szigeten lévő Trundholm falu határában elterülő láp lecsapolására is sor került, mely során a helyi erdőgazdaság Frederik Willumsen gazdát bízta meg a kiszáritott földterület beszántásával. A nehéz és meglehetősen monoton munka során egy nap az eke furcsa tárgyát fordított ki a földből: egy bronzból készült, kb. 25 cm-es kis lófigura került elő. A gazda kis időre abbahagyta a szántást, hogy a tárgyat szemügyre vehesse, majd folytatta a munkát. A következő barázda kiszántásakor egy fényes korong fordult ki a földből, valamint úgy 20–25 db bronztárgy töredéke. A megtaláló a tárgyakat még aznap hazavitte, és a kincs egy részét a padlásra vitte. Willumsen gazda úgy gondolta, hogy régi játékokat talált, ezért a lovacskát oda is adta a gyerekeinek. A szomszédságban hamar híre ment a dolognak, míg nem az erdőgazdaság tudomására jutott. Végül egy erdész felismerve a tárgyak egyedi voltát, értesítette a koppenhágai nemzeti múzeumot, ahova nem sokkal később a teljes leletegyüttes bekerült. A tárgyak előkerülését követő esztendőben a dán régészet kiemelkedő alakja, Sophus Müller részletesen közzétette az általa napábrázolásnak tartott leletet.

A műtárgy előkerülésének története 1998-ban vett új fordulatot, amikor egy helyi lakos újonnan vásárolt fémkereső műszerét próbálta ki a mocsár területén, közel a tárgyak korábbi lelőhelyéhez. A régészek meglepetésére újabb bronz-töredékek kerültek elő, amelyek pontosan illeszkednek a kocsi korábban megtalált bal első kerekéhez. Ezt követően aprólékos restaurátori munkával illesztették össze az új és régi darabokat, így végül az előkerülés centenáriumát a megújult napszekérrel ünnepelték.

A napszekér valójában három részből áll: a lószobrocskából és a napkorongból, melyet egy hatkerekű szekérvázra rögzítettek. A lófigurát viaszveszejtési technikával készítették el, majd apró vésésekkel gazdagon díszítették, így alakították ki a ló pofáját, szemét, sörényét. A nyakán futó sáv

A lelet előkerülésének története még évtizedekre meghatározta a trundholmi közösség mindennapjait. A Willumsen család például több generációval később is nagy büszkeséggel tartotta számon a felfedezést és az érte kapott elismerő oklevelet. Olyannyira, hogy amikor az 1940-es években, a mezőgazdasági modernizációs hullámmal egy időben nyugdíjazták a leletet kiforgató ekét, akkor közösségi összefogással elérték, hogy a szántóeszközt a dán állam megvásárolja a Mezőgazdasági Múzeum számára. Így ma az északi bronzkor egyik legmeghatározóbb lelete és megtalálásának eszköze is közgyűjteménybe került.

A viaszveszejtési technika egy, a mai napig használt és évezredek óta ismert ötvöstechnikai eljárás. A módszer kiindulópontja egy szilárd mag, amelyet viasszal fednek be, miközben a viaszt az önteni kívánt formává alakítják. Az elkészült viaszformát agyagköpennyel borítják be, a magot és az agyagburkot egymáshoz rögzítik. Az égetés során a mag és a köpeny közül kiolvad és kifolyik a viasz, és az így keletkezett üregbe öntik bele az olvasztott fémeket. Ennek megszilárdulása után az agyagköpényt eltávolítják, és elkészül a nyers bronztárgy. Ezt követően már csak az öntés által keletkezett hibákat és az öntés során használt összefogató elemeket, öntőcsatornákat kell eltávolítani. Az elkészült tárgyat végül véséssel, polírozással vagy patinázással tették esztétikusabbá.

A napkorong aranyozott oldalának nagyított rajza (Klavs Randsborg dán kutató nyomán)





A napkorong hátoldalának nagyított rajza (Klavs Randsborg dán kutató nyomán)

A Nap járása az év és a nap hosszát határozza meg, a Hold járása pedig a hónapét, így 29,5 nap ad ki egy holdhónapot. Ha a trundholmi napkorong koncentrikus körábrázolásaihoz középről kifelé haladva szorzókat rendelünk (1, 2 és 3), majd összeszorzuk az adott sávban lévő szimbólumok számával, s végül az így kapott eredményt összeadjuk, a következők derülnek ki. Az aranyozott oldalon $9 \times 1 + 16 \times 2 + 27 \times 3 = 122$, amely 4 szoláris hónapnak felel meg (ahol 1 hónap 30,5 nap). A hátoldalon ugyanez az érték $5 \times 1 + 8 \times 2 + 20 \times 3 + 24 \times 4 = 177$, vagyis 6 holdhónap (29,5 nappal számolva).

Régészeti szaknyelven hitelesítő feltárásnak azt a régészeti terepi tevékenységet nevezzük, amely során egy korábban nem régész szakember által felfedezett lelet előkerülési helyén régészeti módszerekkel vizsgálják meg a területet. Ez történhet pl. műszeres felméréssel, fémdetektor használatával vagy egy kisebb terület feltárásával. A lelőhely pontos helyének és a lelet pontos előkerülési körülményeinek megállapítása fontos információkat szolgáltat a régész számára. Ugyanakkor a hitelesítés során újabb régészeti leletek is előkerülhetnek, amelyek kiegészítik a leletegyüttest.

díszítés a gyepelő vagy kantár jelképes megjelenési formája is lehet. A napkorongot is több részből készítették: két domború bronzlemezt helyeztek egymásra, majd széleik mentén egy bronzabronccsal a két lemezt összefogatták. A korong mindkét oldala díszített: az előlap, az aranyozott felület a „nappali” oldal. A ló a korong jobb oldalán áll, vagyis azt ábrázolja, amikor a Nap keletről halad az égen nyugat felé. A nyers bronz hátoldal a nap útját nyugatról keletre ábrázolja; ez az éjszaka, így a napkorong „sötét” felével fordul a Föld felé. Az aranyozott oldal külső szélén, párhuzamosan poncolt rövid vonaldíszeket látunk, amelyek a nap sugarait szimbolizálják. A korong belseje felé haladva a következő sávban 27 koncentrikus kör látszódik, melyet egy gazdagon díszített sáv választ el a középső, egymásba kapcsolódó, koncentrikus köröket tartalmazó sáv-tól. A korong mértani közepén kilenc: egy nagyobb és nyolc kisebb koncentrikus körből álló csoportot helyeztek el. A hátoldal mintázata nagyon hasonlít az aranyozott felületéhez, azonban több kisebb, ám annál lényegesebb különbséget mutat. A korong szélének rovátkolása például a hátoldalon hiányzik, hiszen éjszaka nem süt a nap, ezért a napsugarak sem látszódnak. A kettős minta esetében az előoldalon a koncentrikus köröket egy végtelenített spirálszalag fogja körbe, míg a hátoldalon két spirálst kapcsol össze egy ívelt szalagminta. A motívum többi része a korong két oldalán szinte azonos, csupán a koncentrikus körök száma kevesebb a bronzos oldalon, mind a külső, mind a középső sávban.

A kerek jármű is két részből áll, egy 2×2 kerek, a tengelyek középpontjában egy kis bronzrudacskaival összeerősített első, illetve egy kétkerekes hátsó részből. Az első rész tartja a lovat, a hátsó kerek szerkezet pedig a napot, a kettőt pedig szintén egy bronzrudacska tartja össze. Ma a tengelyek nem forognak, de a régészeti vizsgálatok azt mutatják, hogy eredetileg szabadon foroghattak, tehát a kis méretű modell a jármű elsődleges funkciójának tökéletesen megfelelt.

A ló és a napkorong együttesét már a korai kutatás is különválasztotta a járműtől: vagyis a szent ló kíséri, pontosabban húzza a napkorongot az égen, a nap pedig a gyep-

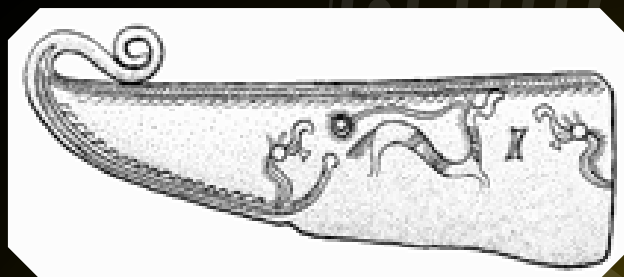
A kozmosz bővületében: a trundholmi napszekér

Ló segítségével irányítja a lovat. Ennek nyomát viseli a korong szélén található kis furat, valamint a ló nyakán elhelyezett kis bronzfülecske. Vagyis a napkorongot nem a szekér, hanem a ló mozgatta, a kerek szerkezet ily módon önmagában nem része a mitológiai elképzelésnek. Ma leginkább úgy vélik, hogy a kocsit egy-egy szertartás során, a nap mozgásának utánzásához használták. Akárhogy is értelmezzük az alkotást és a rajta fellelhető díszítéseket, az európai bronzkor kozmológiájának hihetetlenül fontos tárgyi emlékééről van szó.

22

A napkorong díszítése rendkívül összetett, az egyes motívumok mérete és egymáshoz viszonyított távolsága szinte azonos, így a kutatók joggal feltételezik, hogy a napkorong készítője bizonyos geometriai ismeretekkel rendelkezhetett. A díszítőmotívumok értelmezésében azonban megoszlik a kutatás. Néhányan úgy képzelik, hogy a díszítés csupán magas színvonalú esztétikai felületkezelés, vagyis egy látványos dekoráció. Más elképzelés szerint az aranyozott oldal a Napot, a bronzoldal pedig a Holdat jelképezi. A legutóbbi vizsgálatok a bronzkori ember fejlett matematikai és csillagászati tudását emelik ki. Klavs Randsborg dán kutató szerint a korong aranyozott oldala a nap járását követő szoláris naptár, míg a korong hátoldala a holdhónapok megtestesítője.

A mitológiai esemény ábrázolása, az igen részletgazdagon megformált napkorong és a tárgy szimbolikája mellett a kerek szállítóeszköz kevés figyelmet kapott a régészeti kutatásban. Csupán a skandináv sziklavészetek elemzése és az azokon



A szent ló ábrázolása az északi bronzkor egyéb megnyilvánulásaiban is szerepet kap, így számos használati tárgyon, főként bronzborotvákön, is megjelenik (Kaul Flemming dán kutató nyomán)



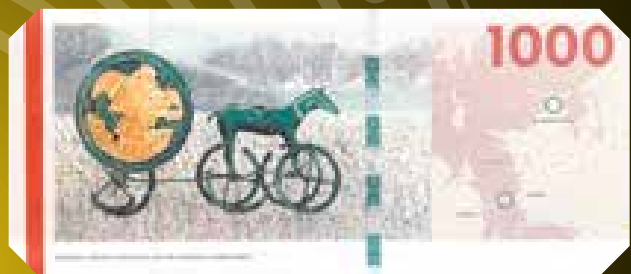
Napszekér ábrázolása a Brastad mellett legkorábban felfedezett sziklavészetek egyikén (a szerző felvétele)



Négykerekű jármű ábrázolása sziklavészetben (Brastad, Svédország, a szerző felvétele)



Kétkerekű jármű ábrázolása sziklavéseten (Brastad, Svédország, a szerző felvétele)



A 2009–2011 között kiadott új dán bankjegyek egyikén a trundholmi napszekér ábrázolása jelent meg

Kerekes járművön ábrázolt szimbolikus napkorong Gamleby városából



ábrázolt két- és négykerekű kocsik, szekerek kapcsán kerül időnként a kutatás látóterébe. A véseteken számszámra fedezhetjük fel a küllős kerékábrázolást, és számos példa van az állati erővel húzott kerek járműre is. Egyértelműen napszekér-ábrázolásaként értelmezhető vésetet azonban eddig csupán néhány lelőhelyen azonosítottak. Az egyik legrébben felfedezett lelőhelyen, Svédország nyugati partjának Brastad elnevezésű városa mellett egy szépen kidolgozott, három korong alakú vésetből összeállított napszekeret ismerünk. 2010-ben eddig egyedülálló módon a Skandináv-félsziget keleti partján (Gamleby) is felfedeztek egy sziklába vésett napszekérmotívumot: egy kétkerekű járműre szerelt napkorong-ábrázolást.

A trundholmi napszekér már első pillantásra is arról árulkodik, hogy elkészítése rendkívül körültekintően kivitelezett ötvöseljárásokat igényelt, a díszítés és mintakincs kialakítása pedig pontosan megtervezett, matematikai-geometriai számításokon alapuló előkészületeket feltételez. A kozmológiai tartalom, a tárgy kultúrtörténeti, régészeti értéke mellett a nap örökös égi vándorlásának szimbolikája egyfajta duális világnézetet is jelképez: a keletről nyugatra haladó égitest kapcsolja össze a nappalt az éjszakával, a fényt a sötétséggel, a múltat a jelennel. A tárgy készítésének idejét a szakemberek ma Kr. e. 1400 körülre helyezik, amely egyúttal a trundholmi napszekeret az északi bronzkor egyik legkiemelkedőbb alkotásává emeli.

