



TUGYA BEÁTA

# A szarvasmarha múltja a régészeti leletek tükrében

## BEVEZETÉS

Ön mennyi marhahúst fogyaszt? A magyar lakosság döntő többségének asztalára alig kerül marhahúsból készült étel. Ha megnézzük a hazai multinacionális áruházak és a kifejezetten csak nyers húsok árusításával foglalkozó kisebb üzletek kínálatát, szinte mindenhol azt tapasztaljuk, hogy a marhahús-választék sehol sem túl bőséges, többnyire a sertéshúsos pult egyik végében kapnak helyet a marhahúsok. Megkérdeztem az egyik népszerű, nagy forgalmú áruház húspultjában az egyik eladót, mennyire veszik az emberek a marhahúst? Azt a választ kaptam, hogy 100 vásárlóból legfeljebb 8-10 kér marhahúst. Hozzátette, hogy leginkább az ár befolyásolja a választást, mert komoly különbség tapasztalható a sertés- és a marhahús ára között.

A makro.hu 2018. március 11-én megjelent cikke is a marhahús fogyasztásával foglalkozik. Jelenleg a magyar lakosság évente fejenként 2-2,5 kg marha- és borjúhúst fogyaszt. Az egészségügyileg indokolt ennek háromszorosa, tehát legalább 6-8 kg lenne. Az uniós átlag ezt a szintet hozza, ott évi 6-8 kg marhahúst fogyasztanak fejenként egy évben. Európában a franciák fogyasztják legnagyobb mennyiségben a marhahúst, évi 24 kg-ot.

Idehaza a levágott szarvasmarhák többségét a tejtermelésüket befejezett tehének adják. Húsuk gyengébb minőségű, mint a kimondottan húsuk miatt tartott marháké.

A marhahús gazdag B12 vitaminban, magas a vas- és cinktartalma, jelentős foszfortartalma erősíti a fogakat, csontokat. Az egészséges és kiegyensúlyozott táplálkozás részét kellene, hogy képezze.

Kétségtelen, hogy a baromfi – elsősorban csirke – és a sertéshús a legnépszerűbb a hazai fogyasztók között. Az áron kívül az ízlés, a családi hagyományok, sőt mai rohanó világunkban még az elkészítés ideje is befolyásolja, mit fogyasztunk.

A régészeti korokban és a kora újkori húsfogyasztásban dobogós helyen szerepelt a szarvasmarha. A baromfi fogyasztása nagyon sokáig meg sem közelítette a háziemlősökét. Napjainkban az állati fehérjét fogyasztó emberek szinte minden nap esznek húst és az Magyarországon többnyire nem marhahús. Nagyanyáink idejében – az egyszerű, kétkezi munkából élő emberek otthonában – többnyire csak hétvégén került az asztalra húsból készült étel, a keresztények a böjtök idején tartózkodtak a hús fogyasztásától.

Tanulmányomban a szarvasmarháról írok, az ember életében betöltött szerepéről, archeozoológiai, történeti vonatkozásban. Az archeozoológia, azaz a régészeti állattan

az ásatásokon előkerült gerinces, állati maradványok meghatározásával, elemzésével, természet- és társadalomtudományi értelmezésével foglalkozik. Képes megállapítani egy-egy állat méretét, külső fizikai jegyeit, nemét, életkorát, szerencsés esetben az elpusztulás okait, azonosítani betegségeket. E tudományág segítségével tudjuk, hogy egy-egy település (lelőhely) lakossága milyen állatok mely testrészeit milyen mértékben fogyasztotta, hogyan darabolta (1. ábra), sőt nem egyszer azt is, mi lett a csontok további sorsa (pl. kutyák elé került (2. ábra)).

Szarvasmarháról szóló tanulmány nem mehet el szó nélkül a középkori, kora új-kori marhakereskedelem és a magyar szürke marha eredete mellett sem.



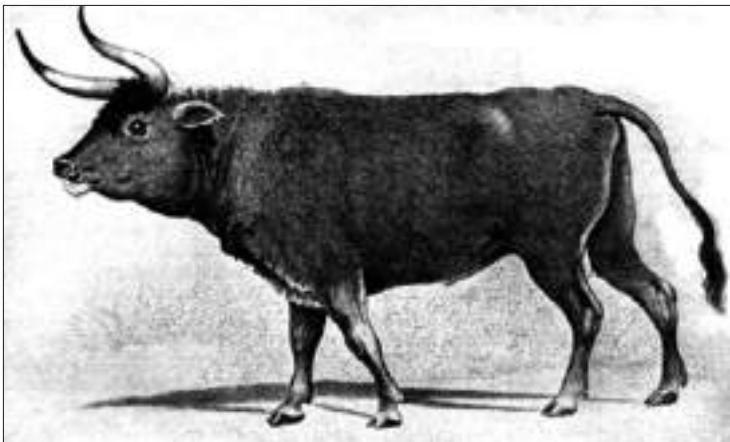
1. ábra: Római kori szarvasmarha lapocka mély bárdnyomokkal Biatorbágy-Villa lelőhelyről (fotó: Kenéz Pál)



2. ábra: Római kori szarvasmarha kézközépcsont felületén és végein rágásnyomokkal Biatorbágy-Kukorica dűlő lelőhelyről (fotó: Kenéz Pál)

### A SZARVASMARHA EREDETE, ÁLTALÁNOS JELLEMZŐI

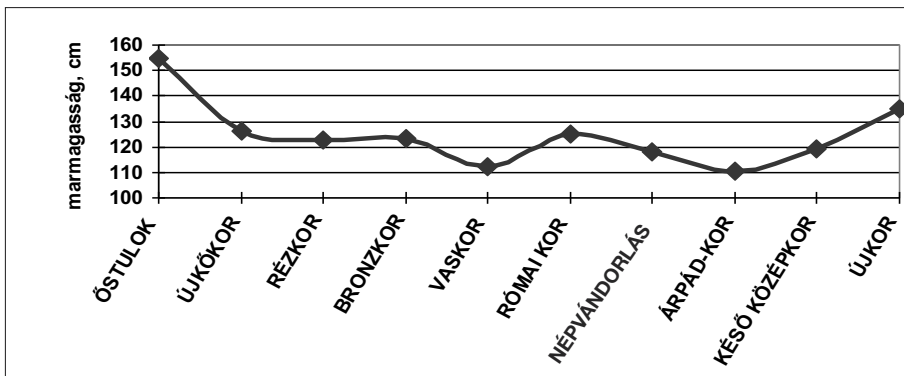
A szarvasmarha az őstulokból (*Bos primigenius* Bojanus 1827) házasított gazdasági haszonállatunk. Minden marhafajtának az őstulok az őse (3. ábra).



3. ábra: Őstulok ábrázolás

Házimarhák csontjai mintegy hétezer évvel ezelőtt jelentek meg először a délkelet-európai térségben. Nem kizárt, hogy az őstulok egyik háziasítási területe a késői újkorban éppen a Kárpát-medence volt. Erre számos olyan átmeneti méretű marhacsont utal, amelyek nagysága az őstulok és a házimarha közé esik. Azonban mindezt eddig a DNS vizsgálatok nem erősítették meg: a házi szarvasmarhák nem mutattak szoros rokonságot a helyi őstulok népességgel. A szarvasmarha háziasítása később történt, mint a kutyáé és a két kiskérődzőé (juh, kecske). Ennek ellenére évezredekig keresztül a legfontosabb háziállat volt. Az egyik legváltozatosabb megjelenésű haszonállatunk, méretei igen tág határok között változnak: testtömege 300-1000 kg között változik, marmagassága 100-150 cm.

A vad ős, az őstulok marmagassága elérte a 150 cm-t, ez a méret ma is csak a nagytű fajtákra jellemző. A háziasítás következtében, mint a legtöbb állatfajnál, a szarvasmarhánál is méretcsökkenés következett be (4. ábra). A marmagasságot tekintve két minimumérték rajzolódik ki, egyik a vaskorra, a másik az Árpád-korra esik. A késő középkorban már megfigyelhető némi méretnövekedés, ami az újkorban ugrik meg. A római korhoz képest a népvándorláskorban csökkent a marhák mérete.



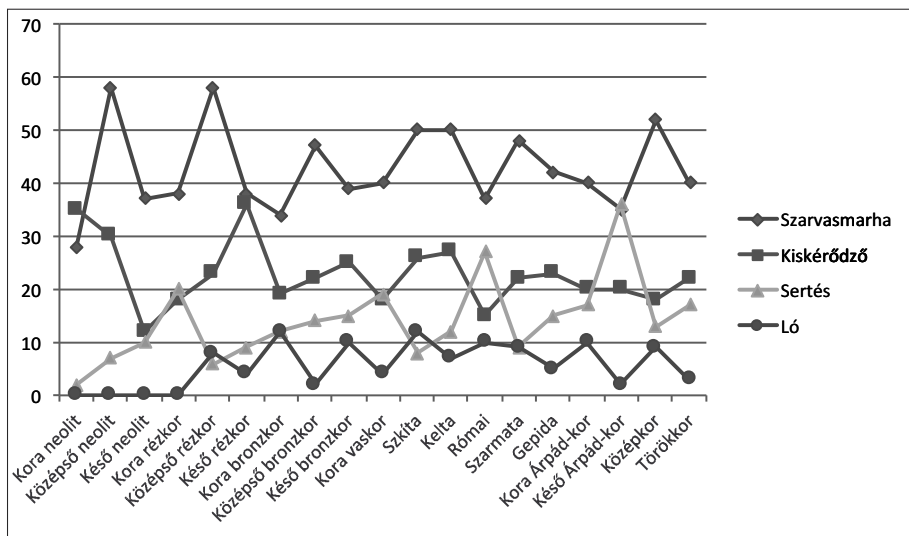
4. ábra: A szarvasmarha becsült marmagasságának időrendi változásai. Az értékek régészeti állatsont leletekből számított marmagasságok átlagát mutatják (Bökönyi 1974 után)

Hosszú vemhességi ideje (átlagosan 285 nap) miatt – a sertéssel ellentétben – az évi két ellés kizárt, sőt két ellés között átlagosan 400-440 nap telik el. Húsán kívül másodlagos hasznosítási módjai (igázás, tejtermelés) is jelentősek. Ezért a szarvasmarha minden időszakban az egyik legértékesebb háziállatnak számított. A vándorló pásztorkodás fontos állata. Az a tulajdonsága, hogy viszonylag rövid idő alatt képes nagy távolságokat megtenni, tette alkalmassá arra is, hogy a középkorban és az újkor folyamán nagy tömegben hajtsanak szarvasmarhákat a több száz kilométer távolságra lévő itáliai és németországi vágóhidakra.

## SZARVASMARHA CSONTOK, MINT RÉGÉSZETI LELETEK

Hazai régészeti lelőhelyeink többségén az állatcsontleletek együttesében az uralkodó faj a szarvasmarha. Az arány némileg túlbecsült is lehet, mert a nagyobb állatok nagyméretű csontjai erősebben töredeznek, valamint az egykori feldolgozás, sütés-főzési tevékenység során a szándékos darabolás is nagyobb mértékű volt, mint a kisebb állatok értelemszerűen kisebb méretű csontjai esetében.

Az 5. ábrán 140 régészeti lelőhely csontegyütteseiből az emlős háziállatokat gyűjtöttem ki. A diagramon jól látható, hogy ritka az az időszak, amikor nem a szarvasmarha értékei állnak legfelül. A kiskérődzők két esetben, a házisertés pedig egy helyen éri el, illetve kismértékben megelőzi a szarvasmarhát. A marhák aránya mindenütt 30% fölé tehető, de nem egy helyen az 50%-ot is meghaladja, tehát valóban igen fontos háziállat volt a múltban.



5. ábra: Az emlős háziállatok gyakorisága az egyes régészeti korszakokban

Hogyan állapítható meg egy-egy állat, jelen esetben a szarvasmarha külső képe, mérete, neme? A konyhahulladékként előkerült, sokszor intenzíven darabolt csontokból csak ritkán. A húst már nem tartalmazó alsó lábszárcsontjai, a kéz- és lábközépcsontok, a *metacarpus* és a *metatarsus* a legalkalmasabbak nemcsak a marmagasság kiszámítására, hanem a nem megállapítására is. Marmagassági szorzószámok segítségével kiszámítható az állat mérete, marmagassága, illetve megállapítható a neme is.

Az állatok nemének megállapítására a szarvcsapok méreteinek összehasonlítása is alkalmas. A szarvcsap a tülkösszarvúak (pl. szarvasmarha, juh, kecske) szarvának csontos alapja, a homlokcsont üreges szarvnyúlványa. Régészeti feltárásokon csak a csontot találjuk meg, a szarutülköt nem. Azonban a szarvcsapokon gyakorta látni vágásnyomokat, ami a szarv eltávolítására, a szaru felhasználására utal (6. ábra, 6. ábra nagyítva).

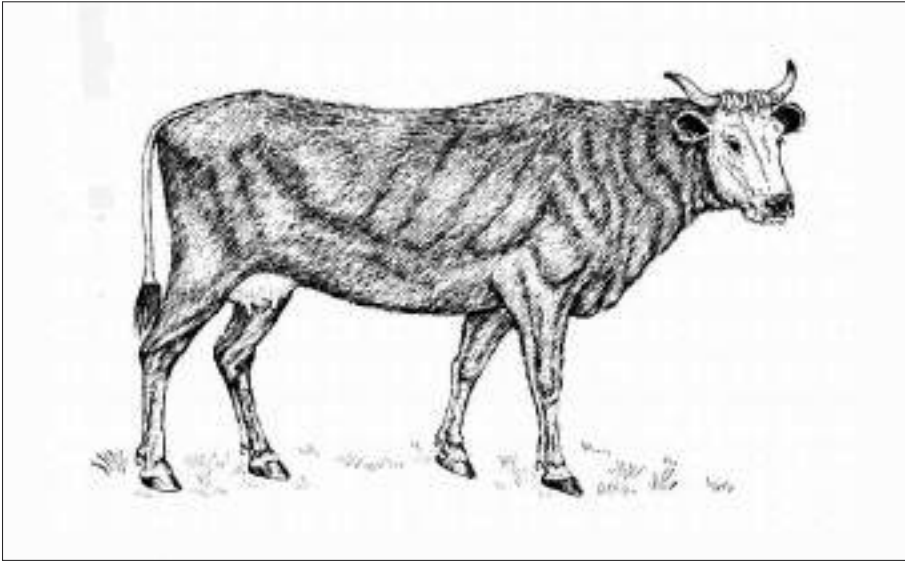


6. ábra: Szarvasmarha szarvcsap vágásnyomokkal Orosháza-Tesco lelőhelyről; ugyanaz a lelet nagyítva (fotó: Kenéz Pál)

A szarv vagy tülök a csontos alapon lévő szaruképződmény, a kültakaró módosult képlete, hám eredetű, tehát nem azonos a szarvcsappal. A szarv a hajszállhoz, szőrök-höz, karmokhoz, tollakhoz hasonlóan szaruállományból, keratinból áll, a földben elbomlik.

A szarvcsapok a földben töltött hosszú idő, valamint a tafonómiai folyamatok miatt nagyon sérülékenyek, továbbá az ásatás során, a leletek mosásakor, tárolásakor is nagy figyelmet igényelnek, mert törékenyek; teljes hosszuk csak ritkán mérhető. Főleg a tövüktől távol eső részei törnek könnyen, mivel itt a legvékonyabb a csont. Ezért a tövek báziskörméretét, a nagy- és kisátmérőt tudjuk figyelembe venni az egyes leletek összehasonlításánál.

Ép hosszúcsontok és szarvcsap leletek alapján elkészítették az Árpád-kori szarvasmarhák rekonstrukciós rajzát (7. ábra). A szarvasmarha nagysága ekkor éri el mélypontját (lásd 4. ábra), nemcsak a Kárpát-medencében, hanem máshol is. A magyarországi állomány csaknem teljes egészében kis testű, rövid szarvú, vékony csontozatú, többnyire valószínűleg ún. *brachyceros* típusú marhákból tevődik össze. Az ilyen állatok koponyája viszonylag keskeny, a fejl hullámos, vonala közepén kissé behorpadt, kétoldalt erős lejtőt képezve megy át a rövid, vékony szarvcsapokba. A homlok hullámos, a szemboltívek jóval a homlok síkja fölé emelkednek. Testsúlyuk a becslések alapján 200 kg körüli, vagy akár az alá esik. Marmagassági értékeik 94-120 cm közé tehetők.



7. ábra: Az Árpád-kori szarvasmarha rekonstrukciós rajza (Matolcsi 1982)

## SZARVASMARHA EXPORT A KÖZÉPKORBAN ÉS AZ ÚJKORBAN

Magyarország szarvasmarha kivitele a középkorban elérte az évi 200.000 darabot, ami igen nagy szám, az európai húspiac jelentős részét magyar marhák látták el. A marhatartás nagy területeket igényel, átalakult a települések térszerkezete, hatalmas pusztákkal rendelkező alföldi mezővárosok jöttek létre. Az export felfutása a XV. század elején indult meg és az 1570-es évekre teljesedett ki. A tenyésztés fő területe az Alföld volt. Az állattartás külterjes módszerekkel történt. Nyáron a szabadban legeltették az állatokat, télen védett helyre terelték őket és a nyáron lekaszált szénát etették velük.

A kivitelnek három fő iránya volt, két nyugati (Ausztria-Stájerország; Morvaország-Szilézia) és egy déli-délnyugati (Itália-Velence).

Az 1360-as évekből ismertek az első feljegyzések, amelyek szerint a délnémet városokba, elsősorban Nürnbergbe irányult a magyarországi marhakereskedelem; ezzel egyidőben, még az Anjou-korban indult meg az itáliai export is.

Zsigmond király (1382–1437) a XV. század elején támogatta a marhakivitelt, ezzel ösztönözte a marhatartást. A század második felére már a feudális urak és a mezővárosok parasztjai is bekapcsolódtak a marhaexportba. Mátyás király (1458–1490) rendeletbe adta, hogy először a király ökreit kell eladni, csak utána adható el más ökre.

A törökök a marhatartást azzal is ösztönözték, hogy azt nem vonták adó alá. Az óriási vámbevétel miatt támogatták a marhakereskedelmet, csakúgy, mint a királyi Magyarország hatóságai. Különbőféle átkelőhelyeken vitték át az állatokat, ahol vámot

kellett fizetni a marhák után. Vámhely volt például Vác, Pozsony, Tokaj, Érsekújvár, Dunaföldvár.

A vámon átjutva bel- és külföldi kereskedők felvásárolták a jószágokat, a tőzsérek csak ritkán jutottak el külföldre. A beiktatózott kereskedők természetesen megemelték az árakat, a hasznot is ők fölőzték le. II. Mátyás magyar király (1608–1619) és német-római császár (1612-1619) rendeletben engedélyezte az alföldi kereskedőknek, hogy Vág folyón túl is kereskedhessenek jószágaikkal.

Bécsen keresztül több nagyvárosba is kerültek magyar marhák, pl. Passauba, Regensburgba, Augsburgba, Nürnbergbe, Münchenbe és Strassburgba.

Az itáliai exportnál három útvonalon hajtották az állatokat. Eleinte Alsó-Ausztrián haladtak keresztül, azonban 1583-ban 12-szeresére emelte az uralkodó a görzi vámot, így új útvonalakat kerestek a kereskedők.

Ekkor lendült fel Dalmácián, Zárán keresztül a forgalom. A velenceiek is érdekeltek voltak a marhakitvelben, ezért a legelők biztosítása érdekében erdőket irtottak, kikötőt létesítettek a hajók számára. Bethlen Gábor erdélyi fejedelem (1613–1629) is ezt az útvonalat használta az erdélyi marhák exportja során.

A harmadik útvonal Itáliába Légrádon és Szádréven (más néven Bukkari, ma Bakar) át vezetett. Egy magyar főúri család, a Zrínyiek nevét kell itt megemlíteni. Övék volt Légrád, ahol a Dél-Dunántúl legnagyobb marhavásárait tartották. Szádrév kikötője szintén a Zrínyi család birtokában volt, innen indultak a hajók Velencébe. A kikötő jelentősége 1640-ben megnőtt, mivel a zárai út megszűnt a török és Velence közötti viszály miatt. A király elleni összeesküvéssel megvádolt és kivégzett Zrínyi Pétertől elkobozták vagyonát és birtokait, így megszűnt Szádrév jelentősége, a marhakitvel ettől kezdve királyi monopóliummá vált.

A marhahajtás nem volt veszélytelen foglalkozás, a leselkedő vadállatokon (elsősorban farkasok) kívül török portyázók, rác martalócok, idegen zsoldosok, magyar végváriak, kóborló hajdúk leselkedtek a tőzsérekre és az állatállományra. Azonban a gulyákat kevesen háborgatták, mivel a kereskedelem fenntartása mind a törököknek, mind a királyi Magyarországnak érdekében állt, ezért a kereskedelmet zavarók büntetéstől tarthattak.

Átlagban 30 állat után alkalmaztak egy kísérőt. A kupeczek a hajcsárokat és az állatokat egyaránt közvetítették. Míg magyar kereskedők ritkán hagyták el az országot, a hajtókat azonban külföldön is alkalmazták (lásd hajdúk). A hajtók munkáját megkönnyítette, hogy kétoldalt árok övezte utakon terelték az állatokat, így a marhák nem tudtak kitörni vagy elkóborolni a napi átlagosan 30 km-nyi út során.

A gulyák mérete tág határok között mozgott, a kisebb méretűek kb. 20 állatot számláltak, a legnagyobbak kb. 400-at, azonban Kecskemétről útnak indult 600 darabos gulya is, de többnyire 70-157 állatot hajtottak egyszerre. 1570-ben Szeged körül 164 darabos átlaggal számolhatunk.

Mennyi állat indult egy-egy helyszínről? 1563-64-ben Makóról 3175, Jászberényből 2216, Debrecenből 2132, Szegedről 1718, Kecskemétről 1661, Ceglédről 1645

db állatot hajtottak. 1586-ban már emelkedés figyelhető meg: Debrecenből 4211, Simándról 3.062, Mezőtúrról 2434, Kecskemétről 1.750 db. 1588-ban pedig már óriási ugrás látható a létszámban: Kecskemétről ekkor 17.881, Debrecenből 12918, Mezőtúrról 5.017, Simándról 4067, Kolozsvárról 3807 db állatot hajtottak nyugat felé.

Az állatok többségét, legalább 60%-át a júliusi-agusztusi főidényben adták el. Az augusztusi vásárokon volt a legélénkebb a kereslet, érdemes volt akkor eladni a nyár eleji jó fűvű legelőkön felhizlalt jószágot. Más nézet szerint akkor kényszereladás történt, mivel a legelők a nyári forróságban kiszültek.

Létezett egy kora tavaszi hajtás is, ami azt jelenti, hogy biztosítani tudták az állatoknak a téli takarmányt. Ősszel is útnak indítottak állatokat; eszerint a kaszált takarmányon tartott, még jó erőben lévő állatokkal ekkor is érdemes volt elindulni.

Egy út kb. 1-1,5 hónapig tartott, volt olyan kereskedő, aki évente többször is megfordult. A legkorábban indulóknak március közepe-vége felé útra kellett kelniük, az utolsók október első felében állíthatták össze gulyáikat.

A 15 éves háború megakasztotta ezt a békés konjunktúrát, 1596-ban Békés és Csanád megye településeinek legalább az egyharmada elpusztult, a lakosság elköltözött. Azonban nem vált teljesen lakatlanná a térség, a marhatartást és kereskedelmet újra kezdték, folytatták, még ha kisebb volumenben is egészen a visszafoglaló háborúkig.

Az első svájci marhákat 1680-ban az Eszterházy-uradalom hozatta be az országba, ezzel megalapították az első helvét tehenészetet. Más nyugati és keleti területekről is hoztak be különböző marhafajtákat. A tejelő tehenek száma gyarapodott, a húsmarhák mennyisége folyamatosan csökkent.

A XVIII. század első felében a szarvasmarha-tenyésztésben nagy károkat okoztak a járványok, különösen a marhadög, melynek 1739-ben és 1744-ben a lakosság jószágainak nagy része áldozatul esett. Az 1730-as években a marhakivitel főleg Ausztriába és Morvaországba irányult, de ekkor már Erdélyből kellett behozni marhákat. A század végén már kevés marha volt az országban, a kivitelre kerülő állatokat görög és örmény kereskedők Moldvából és Törökországból hozták. Az örmények 1792-ben bizonyítványt kértek maguknak Békés megye hatóságától arról, hogy ők „nemezebb szarvasmarhafajták tenyésztésével, a marhakereskedés üzésével sok hasznot hajtottak a népnek.” Az új szarvasmarha fajtára való utalás jelentheti a magyar szürkemarha kitenyésztését, amely egybevág a régészeti bizonyítékokkal, mely szerint a 18. század második felétől mutatható ki egy nagy szarvú, szürke színű, primigenius típusú szarvasmarha.

A XVIII. század végén a marhák addigi sokféle színe, alakja helyett a fehér szín kezdett dominálni, ami tudatos válogatás eredménye lehetett.

Az Alföldön a XVIII. század végéig a húsmarha tartása volt a jellemző, azonban a kivitelre vitt marhák számát egyre többször külföldről kellett pótolni, Moldvából, Podóliából és Törökország nyugati részéből hoztak be állatokat.



## A MAGYAR SZÜRKE MARHA EREDETE

A közvélemény számos állatfajt a magyarok ősi vagy a Kárpát-medencében őshonos állataként ismer. Ilyen többek között a magyar szürke marha. Eredetéről számos tévhit kering, egy részük a magyar romantika időszakában, a XIX. század végén keletkezett és még ma is tartja magát. Korábbi tanulmányok helytelenül azonosságot vontak a magyar szürke marha és a XIV–XVIII. századi marhakereskedelem között. Legalább öt elmélet ismert, amelyek a szürke marha valós, leghamarabb XVIII. századi megjelenését megelőző időre teszik e fajta kialakulását.

### 1. Népvándorláskori megjelenés

A fajta legkorábbi megjelenését a Kárpát-medencében a népvándorlás korára teszik. Ezen elmélet szerint a hunok (Kr.u. 5. sz.), az avarok (6-9. század) vagy a magyarok (9. század) hozták magukkal a Volga mentéről. Bármely, fent említett időszakot is vizsgáljuk, nagytestű és hosszúszarvú példányokra utaló csontokat a régészeti leletanyagban nem találunk. Szarvalakulásuk, a szarvcsapok alakja és mérete jelentősen különbözik a szürke marhákétól. A csontleletek kis- (94–108 cm) és közepes (110–120 cm) marmagasságú egyedekre utalnak a Kr. u. 5–9. századi leletanyagokban, méreteik a római kori 120 cm-t meghaladó átlagtól jelentősen elmaradnak és csökkenő tendenciát mutatnak (4. ábra). Ezek szarvcsapjai is kicsi, legfeljebb közepes méretűek voltak.

### 2. Magyar honfoglalás kori megjelenés

Külön ismertetést érdemel az az álláspont, amely szerint a magyar szürke marha, a magyarokkal a honfoglalás idején (896–900) bevándorolt szarvasmarhák leszármazottja. Talán ez a legelterjedtebb, legismertebb nézet, aminek oka elsősorban a minden magyar ember által ismert Feszty-körkép. Feszty Árpád a XIX. század utolsó évtizedében festette A magyarok bejövetele c. körképét, ami ma Ópusztaszeren, a Nemzeti Történeti Emlékparkban látható. A művész a képre magyar szürke ökrök vontatta szekereket festett (8. ábra). A XIX. század végi felfogás szerint a magyar marha a honfoglalókkal érkezett, Feszty a kép elkészítésekor szürke marhákat látott az országban, úgy gondolhatta, hogy már a honfoglalás idején is ilyen nagytestű, primigenius típusú marhákat tartottak őseink.



8. ábra: Szürke marhák vontatta szekér a Feszty-körképen

Az elképzelést a régészeti csontleletek nem tudják megerősíteni. Az elsősorban honfoglaló sírokból előkerült szarvasmarha csontok 105-110 cm-es marmagasságú, kis szarvcsapokkal rendelkező egyedekre utalnak.

### 3. Kalandozó hadjáratok

A harmadik elmélet szerint a szürke marha a honfoglalást követően, a kalandozó hadjáratok keretében, zsákmányolással jutott Magyarországra. A magyarok kalandozásai, hadjáratai már a honfoglalást megelőzően (862: az első ismert hadjárat) megindultak; elsősorban Nyugat-Európában raboltak, fosztogattak, azonban néhány zsákmányszerző hadjáratot déli irányba is indítottak. Az utolsó ismert hadjáratot 970-ben vezették a Bizánci Birodalom ellen. Leginkább nemesfémeket, textilákat, luxuscikkeket zsákmányoltak, valamint foglyokat ejtettek. Olyan értékek megszerzésére törekedtek, amelyeneket saját társadalmuk nem tudott, vagy nem elegendő mértékben tudott előállítani. Nem kizárt, hogy élő állatokat, köztük szarvasmarhákat is raboltak. Azonban a gyorsan vágótűző magyar lovasseregekről, akik hirtelen, meglepetésszerűen tűnhettek fel, nehéz elképzelni, hogy a lovakhoz képest lassabban haladó szarvasmarhákat tömegesen terelgetnek ellenséges területeken egészen hazáig, a Kárpát-medencéig. Másrészt ezek a kora Árpád-kori, X. századi csontleletek nem különböznek a többi Árpád-kori leletanyagtól, amelyek rövid szarvú, kis- és közepes testméretű szarvasmarhákra utalnak.

### 4. A kunokkal érkezett a XIII. században

A kunok IV. Béla király (1235–1270) engedélyével települtek be Magyarországra, ekkor a tatárok elől menekülve Magyarországon kerestek menedéket, fejedelmük meggyilkolása után pusztítva kivonultak az országból, majd az 1241–1242-es tatárjárás után maga a király hívta őket vissza. Az uralkodó és az előkelők között kielezte az ellentétet a nomád kunok befogadása. Részben azért, mert a kunok temérdek állatukkal nagy károkat tettek a vetésekben, szőlőkben. Az állataik között számos marhacsorda is előfordulhatott, tehát hozhattak magukkal szarvasmarhákat. Ez az időszak régészetileg még az Árpád-korhoz tartozik, az ásatási csontleletek alapján a szarvasmarhák marmagassága nemtől függően 95-128 cm között változott, a szarvcsapok kis- és közepes méretűek voltak. Ezért a szürke marhák ősei, legalábbis nagy testméretű, hosszú szarvú marhák a XIII–XIV. századi anyagokban nem fordulnak elő, még az egykori kun szállásterületek környezetében végzett régészeti feltárások állatcsont anyagai között sem.

### 5. Keresztezési folyamat eredménye

Létezik olyan elképzelés, amely szerint a szürke marha a XIII. században keresztezési folyamat hatására alakult ki a házimarhából és az őstulokból. A régészeti csontleletek alapján tudjuk, hogy a bronzkortól kezdve az őstulok testnagysága és létszáma is csökkent. A népvándorlás korától egyre ritkábban fordult elő, Árpád-kori leletanyagban lényegében már nem vagy csak kivételesen találni őstulok csontokat, a XIII. századinál

későbbi lelőhelyeken pedig csontmaradványai már nem találhatók meg. A keresztelési folyamat elméletének egyik gyenge pontja tehát az, hogy a XIII. században már szinte alig volt megtalálható az őstulok a Kárpát-medencében. Az viszont kétségtelen, hogy a magyar szürke marhának, mint minden szarvasmarha fajtának, az őse az őstulok. A vad őszarvának állása és formája eltér a magyar szürke marhától, bár mindkettő hatalmas méretű, az őstulok szarva előre és felfelé irányult (3. ábra). Oldalnézetben a szarvainak síkja mindkét nem esetén hegyesszöget zárt be a homlokcsonttal. Így az állat mindig látja veszedelmes fegyvere hegyét, ökleléskor pontosan tudja irányítani. A szürke marhára jellemző, hogy a fejből indulnak ki a szarvcsapok, először mindig két oldalt, a fejtől elállóan nőnek és csak bizonyos távolság után görbülnek felfelé (9. ábra). Ez egyaránt megfigyelhető a csákó, a gallyas, a lantos, a villás és a pörge szarvalak esetén is.



9. ábra: Vonuló szürke marha gulya  
(forrás: [www.mnhbz.com](http://www.mnhbz.com))

A szarv keresztmetszete a szürke marha esetében nagyjából kerek, az őstuloknál jelentős különbség figyelhető meg a szarvcsapok kis- és nagyméretűi között, azaz enyhén lapított a szarvcsap alakja.

A magyar szürke marha koponyája alapján a primigenius típusba tartozik. Jellemzőjük a viszonylag hosszú fej, lapos homlok, többé-kevésbé egyenes fejlé, a homlok legfelső részéből kiinduló, általában nagyméretű, fejlett szarvcsapok. A kifejlett, recens szürkemarhák átlagos súlya tehenek esetén megközelíti az 500 kg-ot, a bikáknál a 800 kg-ot. A tehenek marmagassága átlagosan 133 cm, a bikáké 150 cm.

## KÖZÉPKORI SZARVASMARHA ÁBRÁZOLÁSOK

A XIV. századig a régészeti állatcsontleletek egyáltalán nem utalnak a szürke marha vagy ahhoz hasonló típusú kérődző jelenlétére. A Képes Krónikában sincsenek nagy test- és szarvméretű marhaábrázolások. A 10. ábra felső részén látható három szarvasmarha mindegyike kistestű; a magyar szürkékre jellemző hatalmas szarvcsapoknak sincs nyoma az ábrázoláson.

A Képes Krónikában látható szarvasmarha ábrázolással egybevág a Thuróczi Krónika tatárjárást megjelenítő XV. századi fametszetén látható rövid szarvú, kistestű szarvasmarha képe (11. ábra).

A középkori ábrázolások nem utalnak hosszú szarvú, nagy testméretű szarvasmarhák jelenlétére. Minden művész jellemzője, hogy saját korából merít, és a látottakat vetíti vissza a közeli, esetleg távolabbi múltba. De mivel a középkori, kora újkori

ábrázolásokon szürke marha jellegű állatokat egyáltalán nem láthatunk, megerősíti az archaeozoológia kutatási eredményeit, azt, hogy a középkorban még szürke marha jellegű példányok sem fordultak elő.



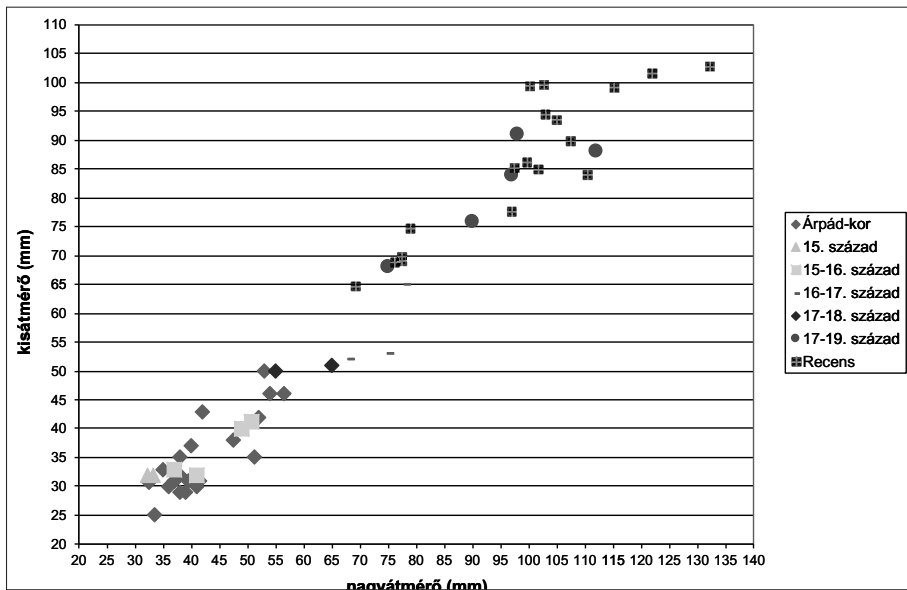
10. ábra: A magyarok bejövetele Pannóniába – részlet a Képes Krónika egyik miniatúrájából



11. ábra: Rövid szarvú, kistermetű szarvasmarha a Thuróczi Krónika egyik ábrázolásán

## A MAGYAR SZÜRKE MARHA EREDETE

A Kárpát-medencében a XVI–XVIII. században változatos fajta összetételű szarvasmarha-állomány létezett. Kis-, közepes és nagy testnagyságú állatok egyaránt megtalálhatók az országban. A szarvcsapok méretei csak a XVII. századtól kezdve növekedésnek indultak (12. ábra)



12. ábra: A szarvcsapok méreteinek összehasonlítása. (Recens: magyar szürke marhák méretei)

Jól látható, hogy az Árpád-kori, de még a XV–XVI. századi szarvcsapok is az igazi szürke marhákhoz képest igen alacsony mérettartományba esnek. A méretnövekedés az újkorban kezdődött el, látványos emelkedés a XVII–XIX. században figyelhető meg. Ezek méretei – legalábbis a kis- és nagyátmérő tekintetében – már nagyjából megfelelnek a recens szürke marháknál mérteknek.

Felmerül a kérdés, mégis honnan ered és mióta él a Kárpát-medencében a magyar szürke marha alaptípusa?

A XVI–XVII. században Podolia területén alakulhatott ki az a változatos küllemű, nagy vitalitású, primigenius típusú fajtacsoport, amit a szürke marha alaptípusának tekinthetünk. A moldvai marhát már a XVI. századtól, a podoliai marhákat a XVIII. századtól hajtották Magyarországra, illetve tovább Dél- és Nyugat-Európa felé.

A XVIII. század elején járványok következtében egész Európában és Magyarországon is lecsökkent a szarvasmarhák száma, így a külföldre hajtott állatok mennyisége is. Valamint a XVIII. század második harmadától Magyarország éghajlata módosult. A korábbi hűvösebb, csapadékos nyarakat és enyhe, csapadékos teleket, amelyek a dús legelők kialakulásának kedveznek, hűvös, nedves nyár és száraz, hideg telek váltották fel. Az Alföldön a fő legeltetési helyek a folyók menti árterekre, galéria erdők tisztásaira korlátozódtak. Az ország XVIII. századi marhakivitele főleg Ausztriába és Morvaországba irányult, mivel III. Károly osztrák császár egyik rendelete alapján csak Bécs vehette meg a magyar marhákat. Ekkor az országon áthajtott állatok jelentős része már Erdélyből származott. A század végén kivitelre kerülő ökröket görög és örmény kereskedők Moldvából és Törökországból hozták. A XIX. század elejére az export egyre csökkent, mert Magyarországon már nem volt elegendő marha. A kiviteli igény teljesítéséhez behozatalra volt szükség, Moldvából, Podóliából és Törökország európai részéből hozták a marhákat.

Ezek a szarvasmarhák az Alföldön számukra ideális ökológiai környezetet találtak. A fajta a ma is ismert testnagyságot, szarvméreteket fokozatos fejlődés során csak a XVIII–XIX. században érte el. A XX. században az igásmarhák jelentősége megszűnt, a gépesítés elterjedt a mezőgazdaságban. A szürke marhák hús- és tejtermelését keresztezéssel próbálták növelni. A magyar tarka marha egyre jobban teret hódított, ezáltal a szürke marha állomány egyre csökkent, a 60-as években már a kipusztulás fenyegette. De még idejében megtették a szükséges lépéseket a fajta megmentése érdekében, így ma az országban több helyen is látni ezt az impozáns, tetszetős külsejű marhafajtát, amelyre joggal lehetünk büszkék.

## ZÁRSZÓKÉNT, MARHATARTÁS A XX. SZÁZADBAN

Az 1890-es évektől komoly fejlődés jellemezte az állattenyésztést, a legtöbb állat mennyisége emelkedett. Az 1870-es és az 1910-es évek között a szarvasmarha-állomány közel 40%-kal nőtt, 4,6 millióról 6,184 millióra emelkedett. Azonban fajtaváltásnak köszönhetően a szürke marha állomány visszaszorult, az 1910-es évekre a marhaállomány 70%-át a szimentáli hegyi marha és a hazai színes fajták keresztezésével kitenyésztett magyar tarka marhák váltották fel. Ezek a szürke marhától jobban

tejeltek, hamarabb kerülhettek levágásra, az igavonás céljaira is megfeleltek. A szürke marhák a külterjes vidékeken, a Hortobágyon, Kiskunságon, havasi legelőkön, főleg Erdélyben maradtak meg. A fajtaváltás oka leginkább a tej iránt mutatkozó – városi – kereslet növekedése volt. A tej feldolgozására és értékesítésére 1895 és 1910 között több mint 500 tejszövetkezet alakult, amelyek napi 105 millió liter tejet dolgoztak fel és forgalmaztak. Ezt a mennyiséget a szürkemarhák nem tudták volna biztosítani. A Horthy-korszakban a szürke marhák aránya a korábbi 30%-ról 16%-ra csökkent. A jól tejlő szimentáli és tarka-piros marhák beváltották a hozzájuk fűzött reményeket. Sőt, amíg az 1890-es években egy tehén évente átlagosan 1000 liter tejet adott, addig az 1930-as években már közel 2000-et.

A Kádár-korszak idején az állatállomány elsősorban a sertés és a baromfi révén szaporodott. A sertésállomány a háború előtti 5,2 millióról 1968-ra 6,6 millióra nőtt. A baromfiállomány fejlődése szintén az 1950-es évek végén kezdődött. 1950-ben a baromfiállomány még alig múlta felül az 1938-ast. 1970-ben azonban már 97%-kal haladta meg a háború előtti mennyiséget. Növekedett a tojástermelés is. A sertés- és baromfiállomány mellett a juhok gyors szaporodása is megfigyelhető volt. Az 1938-as szinthez képest 1970-re 142%-kal emelkedett. A régi magyar juhajták (racka, cigája) tenyésztésével fokozatosan felhagytak, az igénytelenebb fésűsmerinók terjedtek el. A szarvasmarha tenyésztési költségei magasabbak, több beruházást igényel tenyésztése. Részben a megfelelő minőségű legelő hiánya miatt az 1960-as években is stagnált létszáma, alig néhány ezerrel emelkedett az 1938-as 1,8 millió fölé. Az egy tehénre jutó tejhozam azonban 50%-kal nőtt, a tejtermelő marhákból tartottak többet. A mezőgazdaság gépesítését jól tükrözi az igásökör állomány erőteljes csökkenése: míg 1958-ban 57.645 db volt, 1970-re száma mindössze 915 db-ot számláltak. Míg a háztáji gazdaságokban elsősorban sertést és baromfit tartottak, a juh- és szarvasmarha-tenyésztés többsége a nagyüzemekre épült. Az 1970-es évek közepén a tyúkok 80%-át, a sertések 50%-át nevelték kistermelők. Mindez természetesen kihatott a húsfogyasztási szokásokra is, nem meglepő, hogy e két faj biztosítja még napjainkban is az állati eredetű fehérje legnagyobb részét.

## IRODALOM

- BARTOSIEWICZ László (2006): Régenvolt háziállatok. Bevezetés a régészeti állattanba. Bibliotheca Archeologica. L'Harmattan Kiadó, Budapest
- BENDA Judit (2016): Marhakereskedelem és mézárskereskedelem a késő-középkori Budán, Pesten, Óbudán. Tanulmányok Budapest Múltjából 41. 7–40.
- BÖKÖNYI, Sándor (1974): History of domestic mammals in Central and Eastern Europe. Budapest
- KÖRÖSI Andrea (2008): A magyar szürke marha kraniometriai jellemzése. Mezőgazdaságtörténeti Tanulmányok 11. Budapest, p. 303.
- KRISTÓ Gyula (1998): Magyarország története 895–1301. Osiris Kiadó, Budapest
- MATOLCSI János (1975): A háziállatok eredete. Budapest, Mezőgazdasági Kiadó

- MATOLCSI János (1982): Állattartás őseink korában. Budapest, Gondolat Kiadó
- NÉMETH Csaba (2016): Orosháza története első újjátelepülése idején a XV. század közepétől a XVIII. század közepéig. Mozaikok Orosháza és vidéke múltjából 14., Orosháza, 3–44.
- ROMSICS Ignác (2010): Magyarország története a XX. században. Egyetemi tankönyv. Budapest
- TORMAY Béla (1877): A szarvasmarha és annak tenyésztése I. Budapest
- TUGYA Beáta – RÓZSA Zoltán (2012): A szaru, mint nyersanyag felhasználása Orosháza-Községporta-Szűcs-tanya szarmata lelőhelyen. Régészeti, archaeozoológiai, néprajzi vonatkozások. In: Kreiter A. – Pető, Á. – Tugya, B. szerk.: Környezet-Ember-Kultúra: Az alkalmazott természettudományok és a régészet párbeszéde. Budapest, 2012, 225–230.
- VÖRÖS István (2004): Adatok a magyar szürkemarkarha és a rackajuh történetéhez. In: Novák, L. F. szerk.: Az Alföld gazdálkodása. Állattenyésztés. Az Arany János Múzeum Közleményei X. Nagykőrös