

KÉPES HÁZ

Walleshausen és vendégei

Csordás Lajos

„Wallenhausen Zsigmond orvos engedélyével állandó jelleggel itt lakott Berkes Antal festőművész (1874–1938), alkalmanként pedig Nemes Lampérth József – a magyar avantgárd legeredetibb festőművésze. Ez utóbbi fiatal és tehetséges művészt – miután megborult az elméje – 1922-ben innen vitték el a Selig Árpád igazgató főorvos által vezetett Lipótmezei Elme- és Ideggyógyintézetbe gyógykezeltetni”



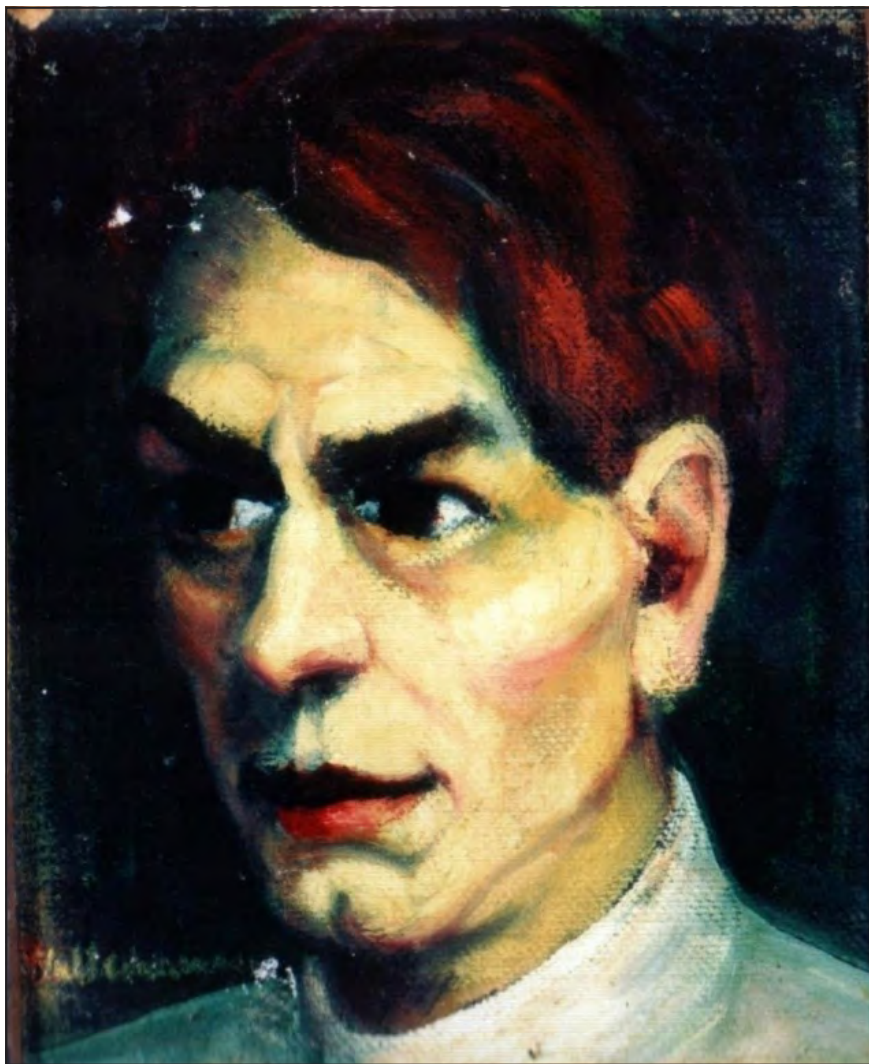
Az UrbFace című internetes oldal fenti mondatai a Frankel Leó utca 68. szám alatti épületre, annak műtermére utalnak. Mai helyzetét kutatva kerestük fel a patinás képes házat a Komjádi Béla uszoda mögött. A hivatkozott honlap közlése szerint özvegy *Karliczky Ferencné Strock Hermína* számára épült 1900 körül, *Schoditsch Lajos* (1872–1941) tervei alapján. A helyszínen járva kiderült, tulajdonképpen nem is egy házról van szó, hanem kettőről, mert a hosszan hátranyúló telken áll egy másik is, ikerpárja az utca felőlnek. És abban is van műterem, a harmadik emelet fölötti manzárdszinten. A kettő közül melyiknek lehetett lakója vajon *Berkes Antal* és *Nemes Lampérth*? Ennek eldöntésében volt segítségünkre a hátsó épület műteremlakásának mai lakója, *Klaniczay Júlia*, aki szerint előttük *Muhoray Mihály* festőművész lakott ott, eredetileg pedig a

tervező maga használta. Adódik a következtetés: ha *Schoditsch Lajosé* volt, a húszas években képzőművész feltehetően nem lakott ott.

A bábtervező és barátja, a dühöngő festő

Az utca felőli ház alkotó lakója volt tehát *Walleshausen Zsigmond* festőművész, a 20. század első felének a nagyközönség előtt ma már nem nagyon ismert, de mégis világhírű alakja: aukciókon a gyűjtők ma is keresik műveit, főleg párizsi litográfiáit. De nem mint festő aratta legnagyobb sikereit, hanem bábtervezőként. A 20. századi színpadi műfaj megújítói közt tartják számon: 1919-ben *Blattner Gézával*, *Dettre Szilárdal*, *Rónai Dénes* fotográfussal együtt mutatták be a fordulatot jelentő *Wayang* játékok című előadásukat a Belvárosi Színházban: *Kosztolányi Dezső* egy

lovagjáték-fordítását és *Balázs Béla* két kisebb darabját adták elő. A csoport tagjai az első világháború idején kapcsolatban álltak a *Balázs Béla* és *Lukács György* körül kialakult művész-értelmiségi társasággal, a Vasárnapi Körrel, amely hétvégenként előbbi lakásán, olykor pedig hétköznapokon kávéházakban ült össze beszélgetésekre. Ezekre bárki eljárhatott, *Walleshausen* és *Nemes Lampérth József* is megfordult körükben. De a két festő már korábban is ismerte egymást. *Lampérth* 1913-ban egyéves párizsi ösztöndíjat kapott, a már jó ideje ott tartózkodó *Walleshausen* kalauzolta őt odakint, mint azt *Gelencsér Rothman Éva* tavaly megjelent *Nemes Lampérth-monográfiájában* olvashatjuk. Nemcsak a festőakadémiákat mutatta meg neki, hanem a boxklubokat is. Szoros barátság alakult ki közöttük.



Walleshausen Zsigmond: Önarckép

A háború kitörésekor mindketten hazatértek, Lampérth bevonult. Kitűnő katona volt, de a harctéri sebesülések és főleg lelki traumák felőrölték idegrendszerét, 1917-től jelentkeztek elméje elborulásának jelei, dühkitörései és mély depressziós hangulatai, amelyek egyre hosszabb kezeléseket igényeltek.

A háború és a Tanácsköztársaság után egy évet Berlinben töltött, majd egy gyűjtő meghívására Svédországba utazott, ahonnan azonban már végleg összeomlott idegállapotban tért haza, ekkor került – 1921. január és 1922. március között – az angyalöldi elmeógyógyintézetbe, ahol *dr. Selig Árpád* kezelte. A biztató javulás után 1922 tavaszán elhagyhatta az intézetet, sorra látogatta barátait. Köztük Walleshausen Zsigmondot is, aki szerint folyton attól rettegett, hogy ellopják a művészetét, ezért rajzait lepecsételt borítékokban tartotta, mappáját mindenhová magával vitte. Néhány hónap múltán újra jelent-

keztek, sőt egyre veszélyesebbé váltak a dühkitörései, s egy november 15-i roham után (amely talán épp Walleshausen lakásán történt) barátai a Lipótmezei Ideg- és Elmeógyógyintézetbe vitték. Ott *dr. Oláh Gusztáv* kezelte, sikertelenül. Végül 1923-ban a sátoraljaújhelyi kórház elmeosztályára szállították mint gyógyíthatatlant. Walleshausenék levélben kérték a népjóléti minisztertől Lampérth visszahelyezését Angyalföldre, Selig doktor kezelésébe, de a beleegyező határozat későn érkezett meg Sátoraljaújhelyre, ahol a festő 1924 májusában idegileg és testileg végképp összeomolva meghalt. Utolsó két levelét Zsigmond barátjának írta.

Ennyit tudunk a kapcsolatukról. Nemes Lampérth feltehetően vendége, s nem lakója lehetett a Frankel Leó utca 68-nak.

Egyiküknek sem maradt az itteni műtermet ábrázoló alkotása, hacsak Walleshausen egy ólomba metszett műtermi csendélete nem itt készült 1931-ben. Ő éppen abban



Walleshausen Zsigmond: Interieur (1931)

az évben, Blattner Gézát követve Párizsba emigrált, és bekapcsolódott a Blattner által alapított, világhírű Arc-en-Ciel avantgárd bábszínház munkájába. Hamarosan a társulat egyik meghatározó bábtervezője lett, ő készítette például a színház emblémájává vált maszkot is. Párizs mellett élt haláláig, a hetvenes évek végéig.

A műteremablak szanzavéréai

Berkes Antallal való ismeretségének dokumentumairól nem tudunk. Berkes mint Budapest jeles utcakepfestője különösen érdekes lehetne a BUDAPEST olvasói számára. Műhelye a fellelhető lakcímjegyzékek szerint a VIII. kerület, József utca 12-ben (a mai Krúdy Gyula utca 12-ben) volt, alighanem abban a tetőtéri műteremben, amelyben ma *Gerzson Pál* özvegye lakik.

Vasvári Zoltán jelentette meg 2015-ben a *Berkes Antal, Budapest festője* című kis-méretű albumot, amelyben egy bevezető tanulmány után negyvenöt festményt ad közre. Ezek között egy látható, amely talán Felhévizen, a Császárfürdő környékén készült. A szerző a Zsigmond utcai lakásról nem tesz említést.

A telefonkönyv szerint 1940-ben már *Péczy Antal* festőművész volt a műterem lakója, ő feltehetően haláláig, 1960-ig élhetett és dolgozhatott itt. A lépcsőház tábláján még mindig az ő neve szerepel a legfelső szint lakójaként. A háború előtt keresett alkotó volt, sok műve került külföldre. Tagja volt a kecskeméti és a gyulai művésztelepnek.



Hídvégi Éva, a műterem aktuális alkotója

Domokos Mihály



A hetvenes évektől egy grafikus házaspár, Nagy György és felesége, Várdeák Csilla költözött ide. Ők bővítették a helyiség addig minimális lakrészét a padlástér déli felében.

A mai lakó, Hídvégi Éva meséli, hogy gyerekkorában, a hetvenes években gyakran látta az utcáról, hogy a mindig nyitott műteremablak tele volt kardlevelű szanzavérákkal. Bodonyi Ferenc festőművész pedig, aki mellettük alakított ki 1987-ben, a padlástérben egy kisebb műtermet, úgy emlékszik egykori szomszédaira, mint jó grafikusokra, akik többet érdemeltek volna. Nagy György 2002-ben hunyt el, felesége 2015-ben. Várdeák Csilla majdnem másfél évtizedes özvegyességét a házbeliek emlékei szerint megosztotta madaraival, egy hatalmas, több méter átmérőjű kalitka állt a lakásában. Réti-tanítvány nagybányai festő, Várdeák Ferenc lánya volt.

Rajziskola Budán

Halála után a műterem jó ideig üresen állt, végül Hídvégi Éva pályázta meg és nyerte el a bérleti jogát a MANK-tól, s neki köszönhető, hogy a felújítás után ma otthonos és elegáns. Éva eredetileg ruhatervező, ma is tervez jelmezt reklámfilmekhez, játékfilmekhez, régebben színházaknak is dolgozott. Domokos Mihállyal kitaláltak egy férfiruha-márkát is, ZAKO clothing néven. Legszeretettebb alkotása a Felszabter Rajziskola, amely nevére rácafolva nem a „Felszab téren”, hanem ebben a műteremben működik. Első „székhelye” a Várban, Makrisz Agamemnon üresen álló műterme volt, azután következett a Logodi utca, majd a Ferenciek tere, ahol egy olyan lakásban dolgoztak, amelyben a Gerlóczy család régi nagypolgári bútorai voltak felhalmozva. Néhány holmi tovább jött vele ide, az új műterembe is.

Az ide járók fele polgári foglalkozással rendelkeznek, van köztük pszichológus, építész, textiltervező és olyan fiatalok, akik azért jönnek, mert felvételre készülnek. A legifjabb generációból az elmúlt 15 évben megfordult itt Merényi Dávid, Sándor János, Gaul Péter, Benedek Tom.

Az ablak párkányán szanzavérák helyett most Éva színes üvegei, virágai sorakoznak és egy Hermész szobor másolata. Szemben, a falnál a párnákkal kényelmesített, kék modelldobogó. Mellette egy raktárhelyiség nyílik, amely valaha az előszoba volt, Walleshausenék még innen jártak be, a ma is megőrzött füles tokos ajtókon át.

Több elem nem maradt meg épített örökségként az első itt alkotó mester idejéből. ●